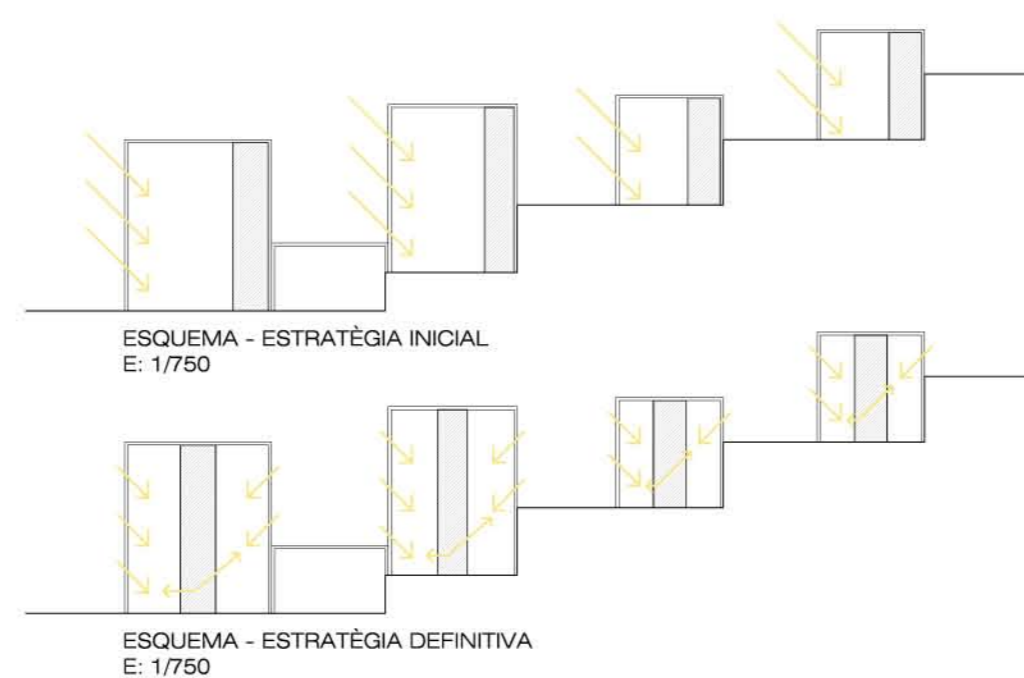


ESTRATÈGIES DE PROJECTE

La resposta a l'especificitat topogràfica de l'emplaçament és telement vertebrador del projecte. En primer lloc, es generen uns sòcols semisoterrats a diferents alçades que responen a la inclinació del solar. En segon lloc, els recorreguts en vertical es desenvolupen en forma de ziga-zaga, per tal de minvar la pronunciada pendent del lloc. En tercer lloc, la important presència dels murs de contenció en un terreny escalonat definirà la composició de les façanes, ja que aquestes intentaran adquirir un caràcter massís, com el del propi mur.

En quant a la distribució interior dels volums, el fet de tenir sòcols semisoterrats genera espais foscos a les zones posteriors. Una primera estratègia va ser col·locar els nuclis de comunicacions en aquesta zona posterior, per tal de reduir-ne la profunditat respecte de la façana principal. Aquesta estratègia no reduïa suficientment la profunditat i, a més a més, provocava que els forats de la façana principal haguessin de ser grans, desvirtuant així la premissa anterior de murs massissos. L'estratègia per la qual s'opta finalment consisteix en el posicionament dels nuclis com a elements centrals, deixant lliure el perímetre. D'aquesta manera, a través de perforar l'interior dels volums, es permet la connexió de l'espai i de la llum entre les façanes principal i posterior.



RECORREGUT ESPECTADORS - SÒCOL

Per motius de funcionalitat s'ha decidit separar el recorregut dels espectadors que van a un concert del de la resta d'usuaris del centre. Aquest primer recorregut ve definit pels punts de llum zenital que il·luminen les diferents etapes de l'itinerari:

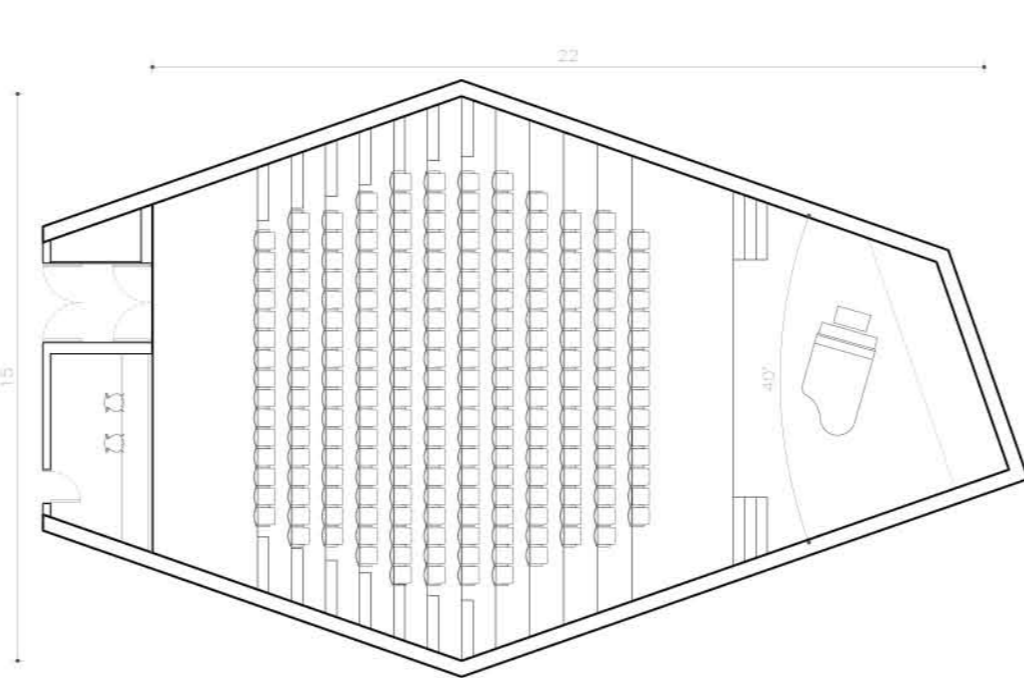
L'espectador entra per la cota +0m al foyer on troba la recepció i el guarda-roba. A continuació, es dirigeix a l'entrada de l'Auditori a través d'unes escales integrades en un doble espai que s'il·lumina a través de forterura de la cota +7m de la façana posterior. Un cop ha pujat les escales, es troba en un espai il·luminat zenitalment per una finestra-luarnari. A l'esquerra troba la sala d'exposicions, i a la dreta hi ha la porta d'entrada a l'Auditori. A la mitja part del concert, els espectadors surten per aquesta mateixa porta i a la dreta troben un altre punt de llum zenital amb una escala que els dirigeix al bar i a la terrassa de la cota +7m. Un cop acabat el concert, els espectadors poden baixar a la cota inferior de l'Auditori i sortir al foyer.

LA RESTA DEL CENTRE - VOLUMS AÏLLATS

La definició dels usos dels volums ve donada per la relació de proximitat amb els elements que els envolten. El programa restant del centre preveu unes sales d'assaig i una biblioteca amb sala d'estudi.

El primer volum està connectat verticalment amb l'entrada a l'escenari. Per tant, s'ha considerat convenient col·locar les sales d'assaig en aquest volum, per facilitar el trànsit entre assaig i concert.

El segon volum té accés directe al carrer de la cota +10.50m i, per tant, pot tenir un ús obert al públic i independent de la resta del centre. És per aquest motiu que s'ha decidit ubicar en aquest segon volum la biblioteca i sala d'estudi.



ESQUEMES D'ACÚSTICA I LLUM
E: 1/200

ACÚSTICA DE L'AUDITORI

Dimensions / forma: Superfícies no paral·leles per evitar reverberacions. Les parets longitudinals formen un angle de 40° entre elles i el sostre té panells reflectants que distribueixen el so per tota la sala. La sala ha de ser més ampla en la direcció principal d'emissió del so. En aquest cas, la sala fa 20m de llarg per 15m d'ample. La distància màxima a la qual s'emet el so correctament són uns 30m aproximadament, per tant, la sala té una dimensió correcta.

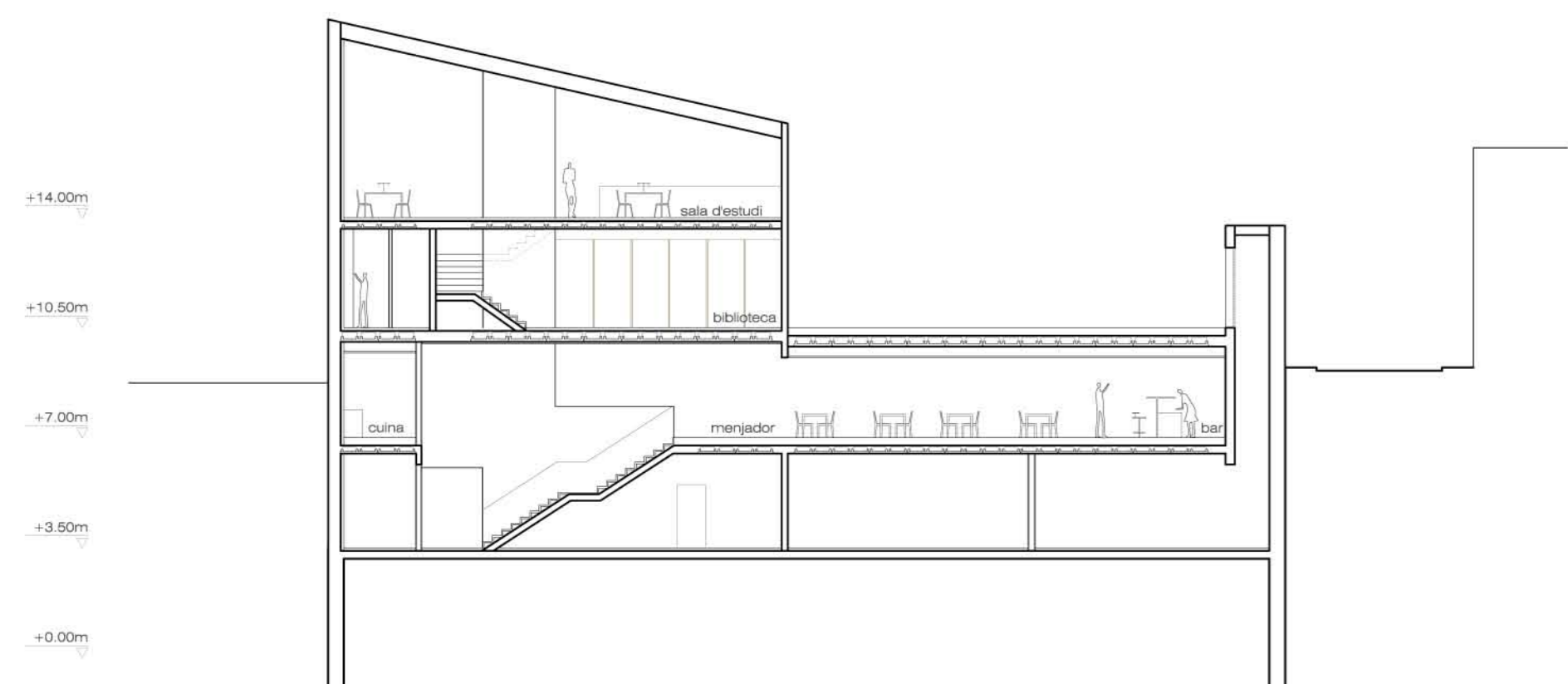
Volum: Segons el tipus de so que s'emet a la sala i el nombre d'espectadors, aquesta ha de tenir un volum determinat. En aquest cas, la sala és de 200 espectadors i necessita un volum adequat per a la música de cambra, que és de, com a mínim, 5.5m³ per espectador. La sala té 1150 m³ i, per tant, el ratio és de 5.75m³ per espectador, per sobre del mínim recomanat.

Tractament de les superfícies: Totes les superfícies tindran acabats de materials absorbents del so per evitar les reflexions excessives, que poden arribar a generar reverberacions. A més a més, la sala és un volum totalment aïllat acústicament per evitar tant la sorrida com l'entrada de sons de l'exterior.

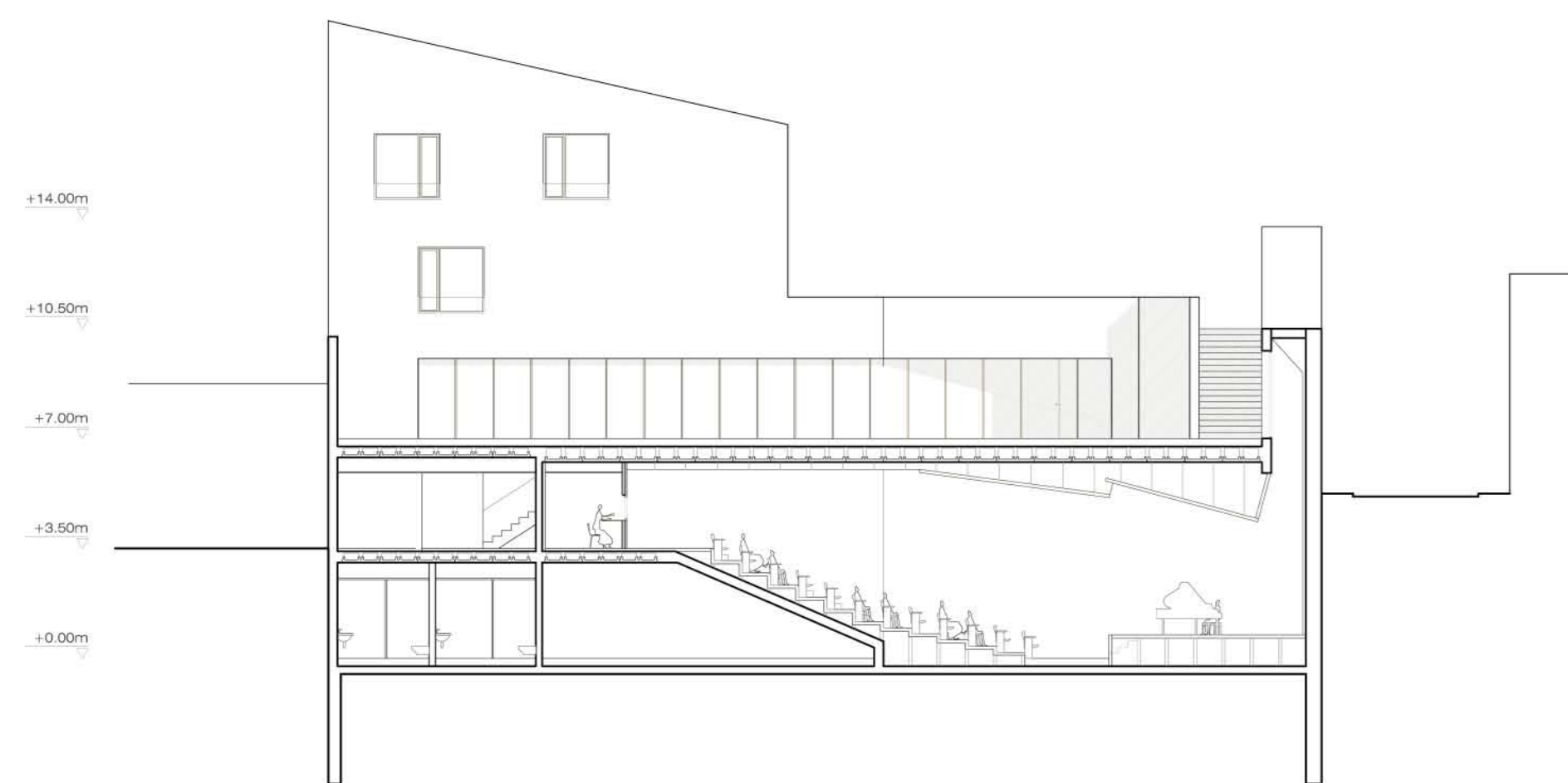
VISUALS I LLUM

La pendent dels seients superiors és més gran que la dels inferiors, per tal d'aconseguir unes visuals adients.

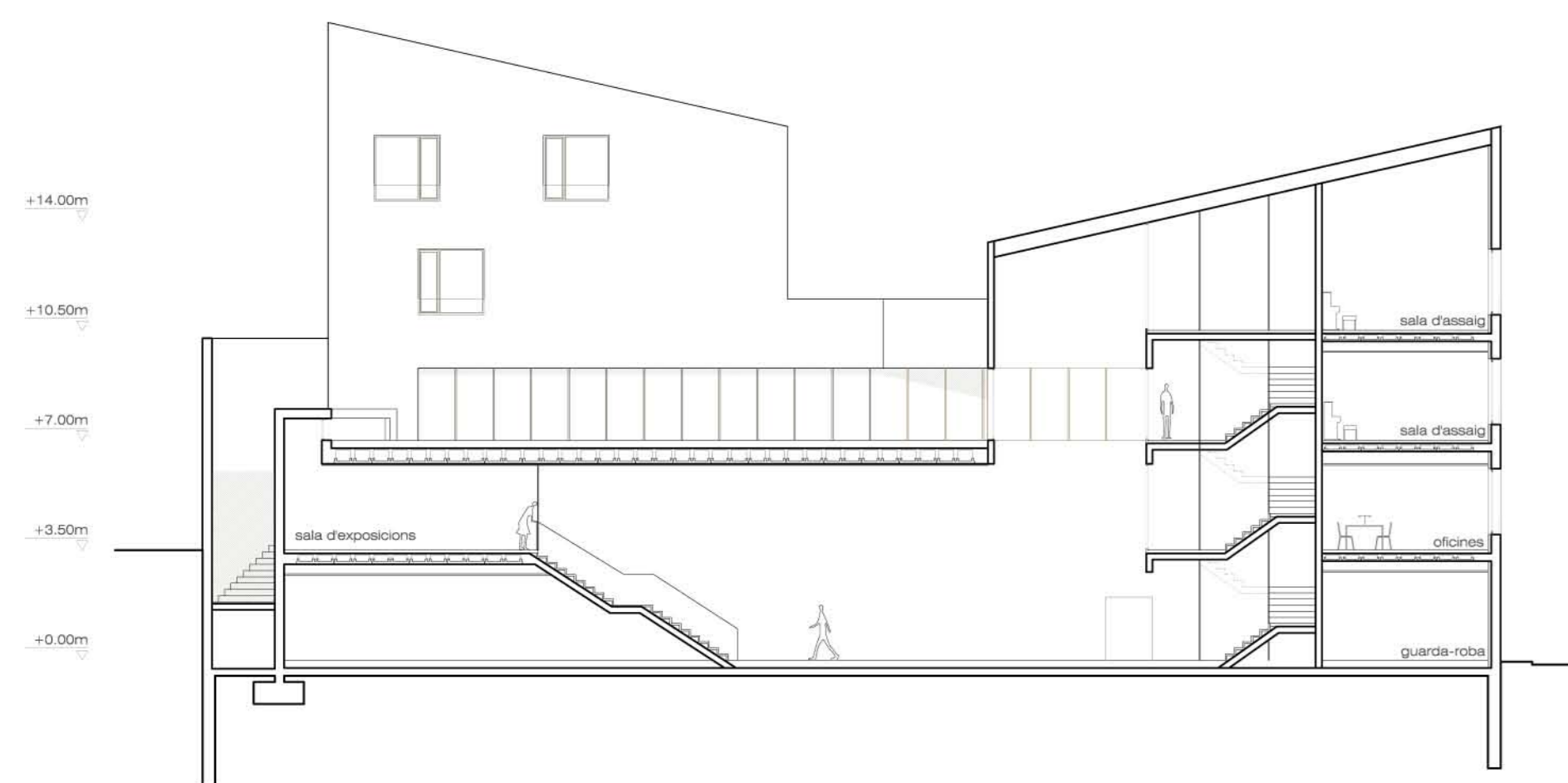
L'escenari rep una llum indirecta gràcies a la finestra-luarnari que il·lumina la paret del fons. Per altra banda, uns focus de llum col·locats al fals sostre il·luminen artificialment l'escenari. Els laterals de la sala s'il·luminen amb leds col·locats a la paret.



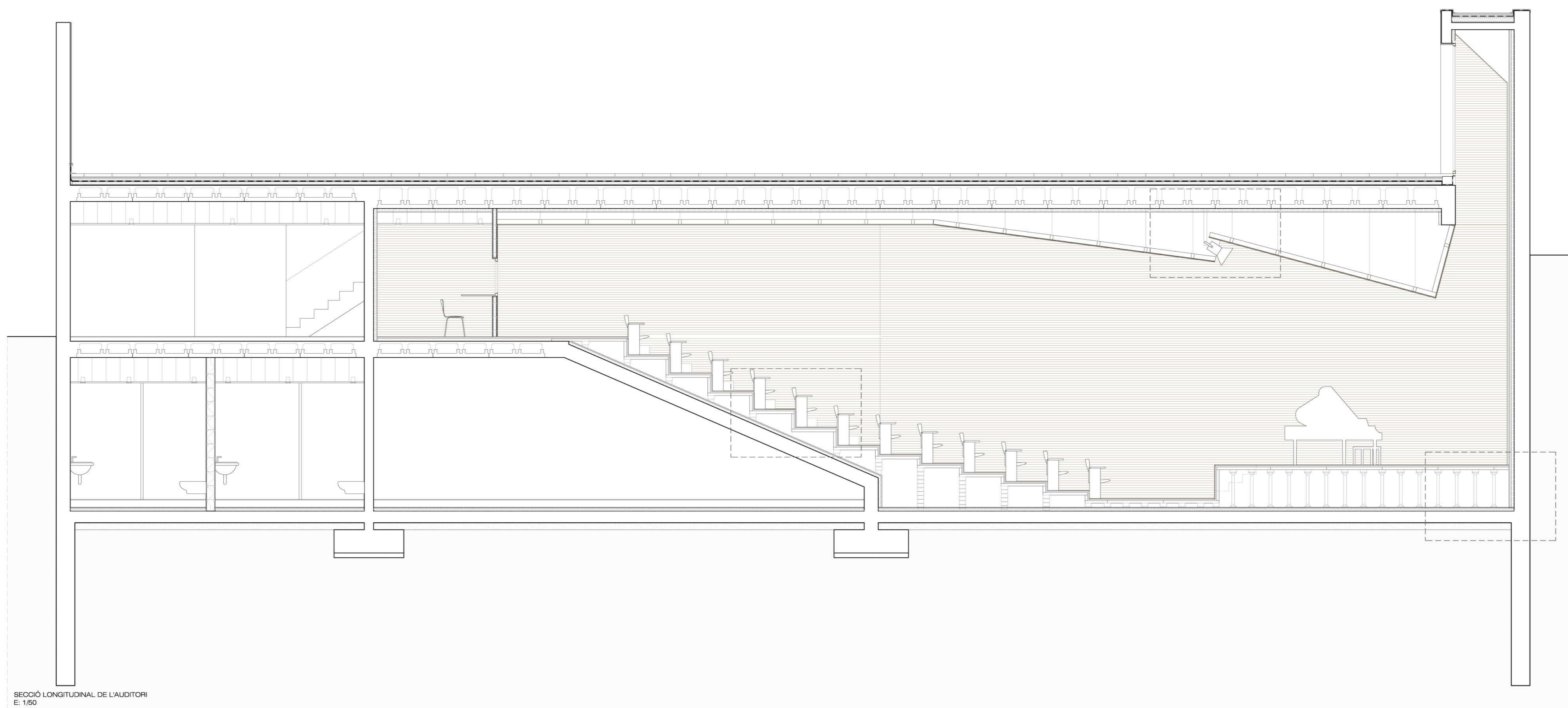
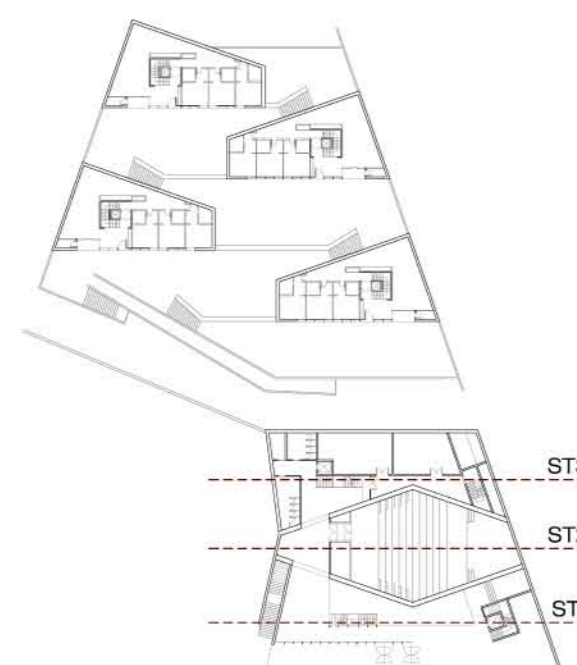
SECCIÓ TRANSVERSAL - ST3
E: 1/200



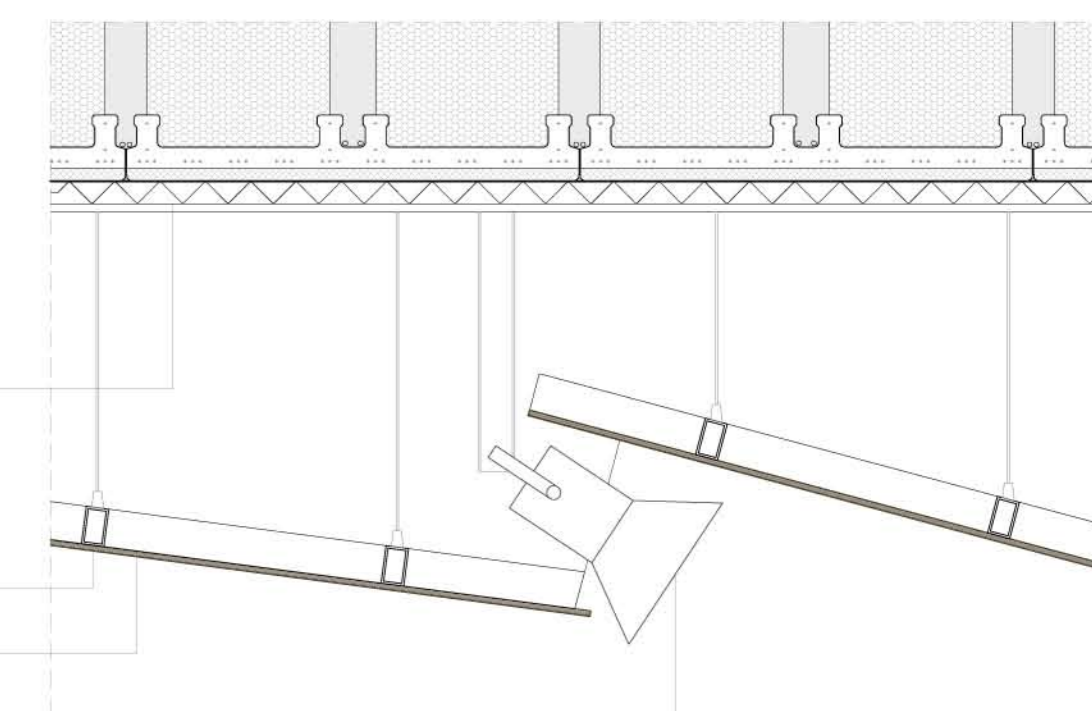
SECCIÓ TRANSVERSAL - ST2
E: 1/200



SECCIÓ TRANSVERSAL - ST1
E: 1/200

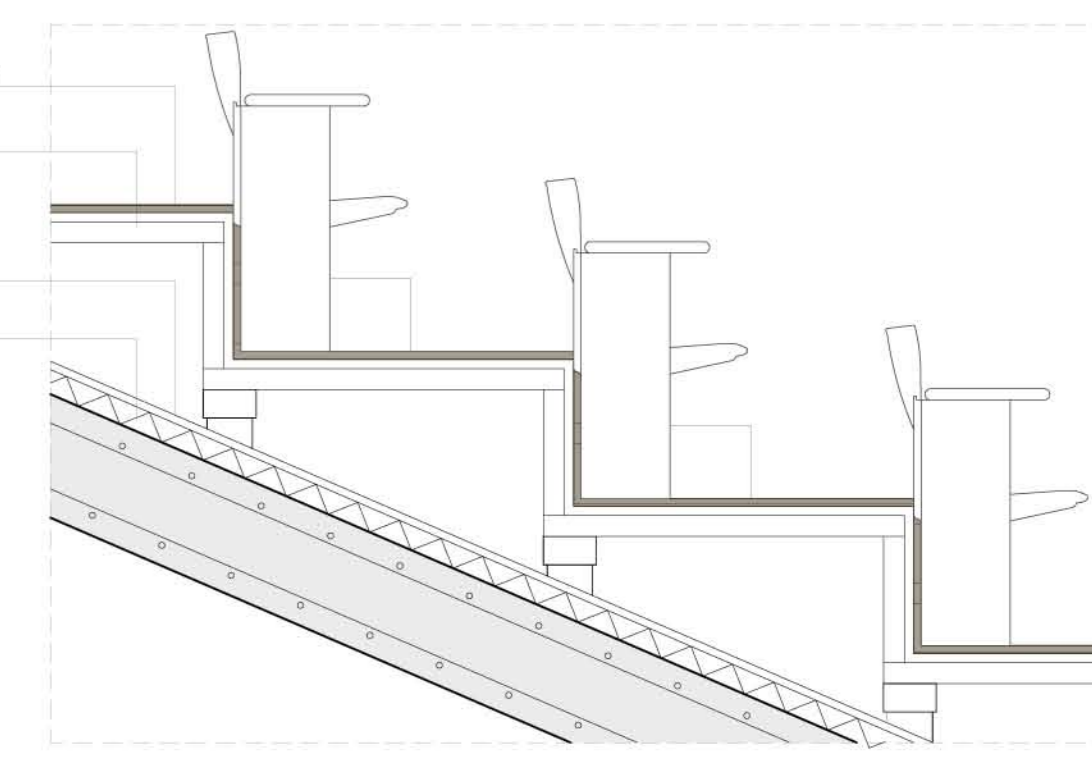


SECCIÓ LONGITUDINAL DE L'AUDITORI
E: 1/50



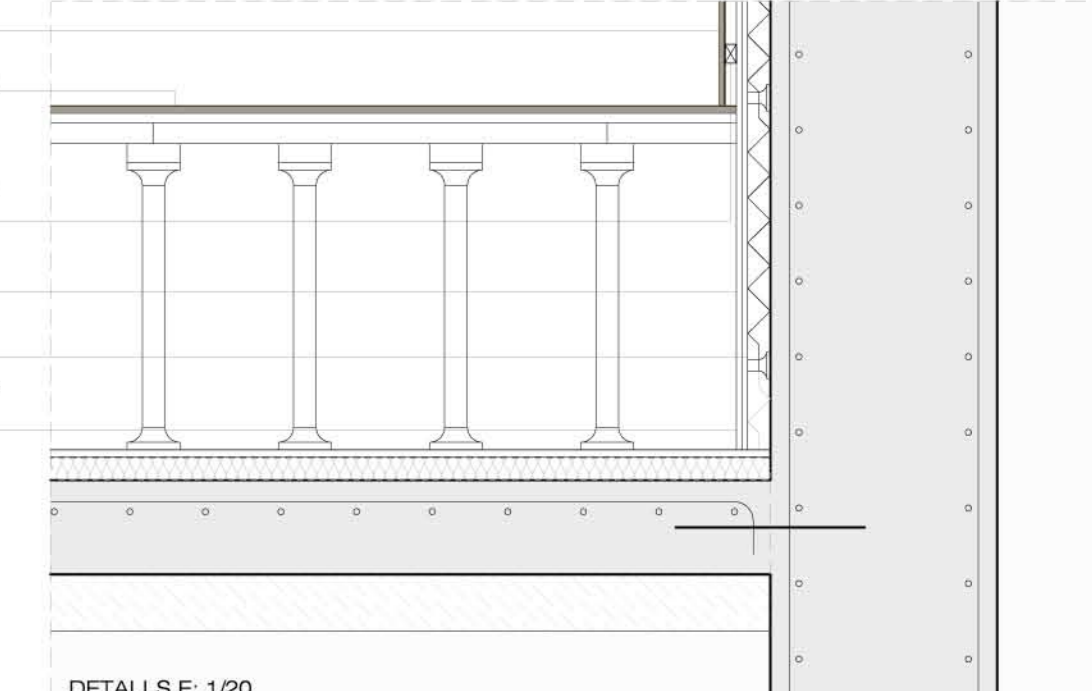
llana de roca de 50mm i 70kg/m³

subestructura de perfils d'acer galvanitzats
panell aglomerat amb acabat de fusta de 15mm
Le Perroquet spot (guzzi) spot per il·luminar l'escenari



paviment de fag amb acabat superficial polimeritzat col·locat sobre DM de 22mm
grates de tauler ceràmic sobre 'levant' ceràmic

capa de formigó
llana de roca de 50mm i 70kg/m³



acabat de fag de 15mm de gruix
paviment de fag amb acabat superficial polimeritzat col·locat sobre DM de 22mm
plastazote Id 24 fr de 30mm, col·locat entre rastrells de 50mm d'ample x 28mm d'alç, interdistàncies 500mm
doble cana de cartró guix de 15 x 15mm a tranca junts
suspensió elàstica antivibratori de paret tipus amic model e.p. 400
aïllament tèrmic i acústic de llana de roca de 50mm i 70kg/m³

DETALLS E: 1/20