

ESTRATÈGIA DE CIUTAT

GENERACIÓ VOLUMÈTRICA DES DEL PLE



Es parteix d'un terreny totalment edificat, ja que no hi ha cap limitació urbanística a l'hora de construir en el terreny. Aquesta inundació del terreny correspon a la voluntat d'omplir els buits per a reconstruir la façana del casc històric.

La primera acció a realitzar és la modificació del terreny segons el pla urbanístic establert, de manera que es redueix la façana nord per al nou vial de l'Avinguda de Marià Girona, i s'amplia, al sud, el Passatge d'Escanilla.

És important també la voluntat d'ampliar la vorera per a recollir el màxim volum de persones possibles que provenen de l'estació de ferrocarrils, així com els vianants que provenen de l'eix comercial.

Ja que el volum de vianants més gran prové de l'oest del terreny (estació de ferrocarrils i eix comercial de Sant Boi), es crea un espai embut, una ampliació de la vorera per tal de crear una petita plaça d'entrada a l'Ateneu Santboià.

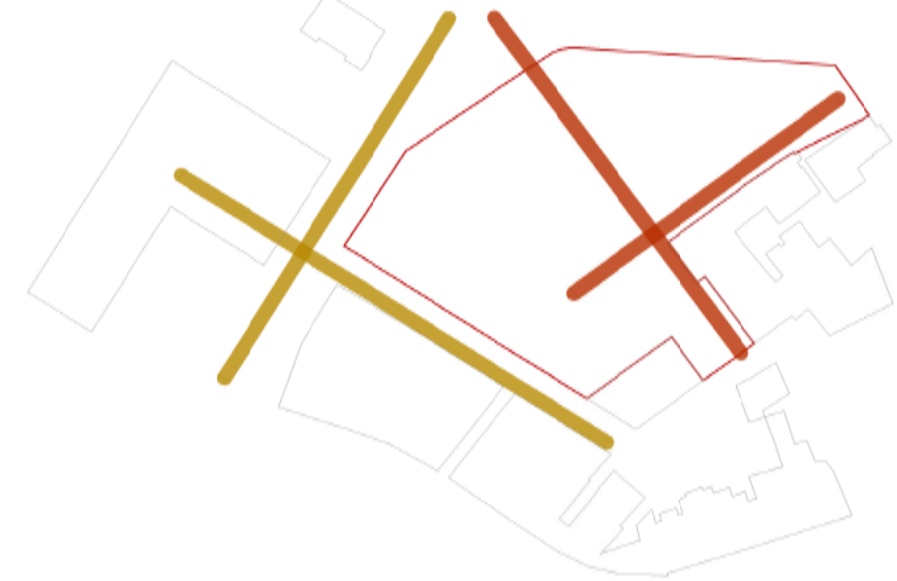
Pel que fa a la cota 21, es vol conservar l'espai del mirador amb sala de ball i la majoria d'arbres, alguns d'ells centenaris. És per això que també s'allibera aquest espai, de manera que es conserva el pas fins als Jardins de Can Torrents (corresponents a l'arxiu històric).

El contacte del terreny amb el carrer Agramunt s'allibera amb petites franges corresponents a entrades de llum, i un porxo fons d'entrada.

Per tal d'assegurar l'entrada de llum natural a tot l'edifici i la ventilació natural s'obren uns forats corresponents a la recepció de les aules d'assaig i diferents activitats, i a l'escala principal de l'equipament.

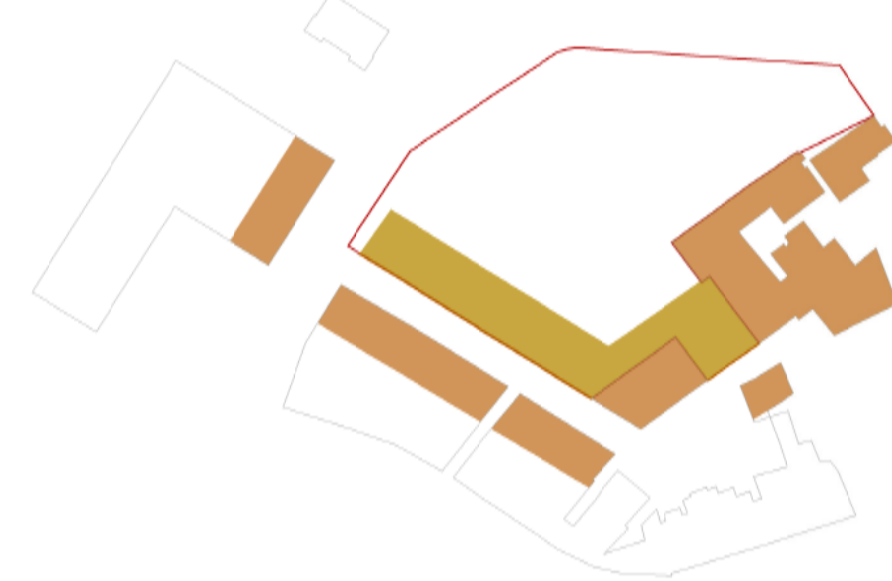
El resultat correspon a una invasió semblant a la del casc històric tenint en compte que l'escala del projecte, i les vivendes que conformen la zona no és la mateixa.

MÈTODE DE TREBALL:



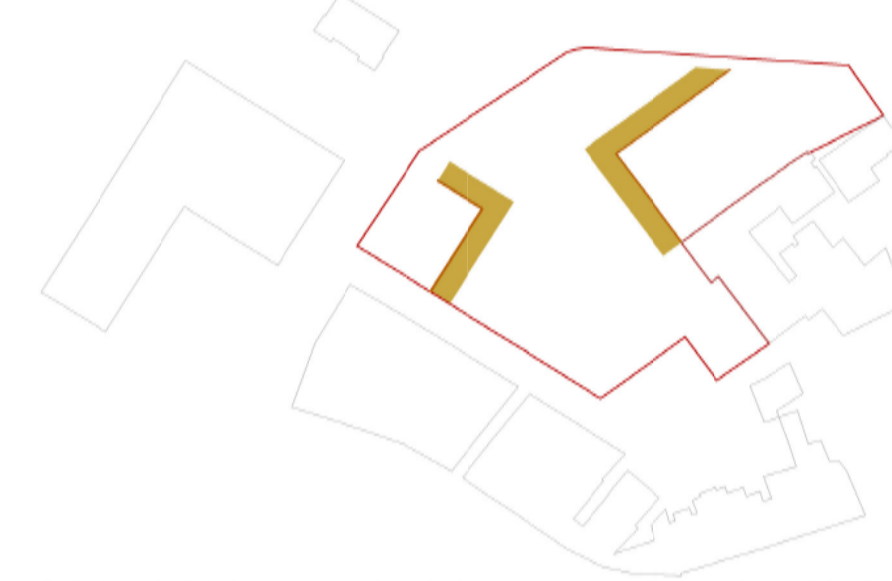
Com a mètode de projectació es prenen les directrius principals que conflueixen en el terreny de l'Ateneu Santboià. D'aquesta manera es prenen dos eixos de coordenades, un corresponent a l'exemple caracteritzat per l'illa edificada de l'Ajuntament de la ciutat i l'altre corresponent a l'entramat del casc antic que conflueix amb el terreny per la cota alta.

RECUPERACIÓ DE LA FAÇANA DEL CASC HISTÒRIC:



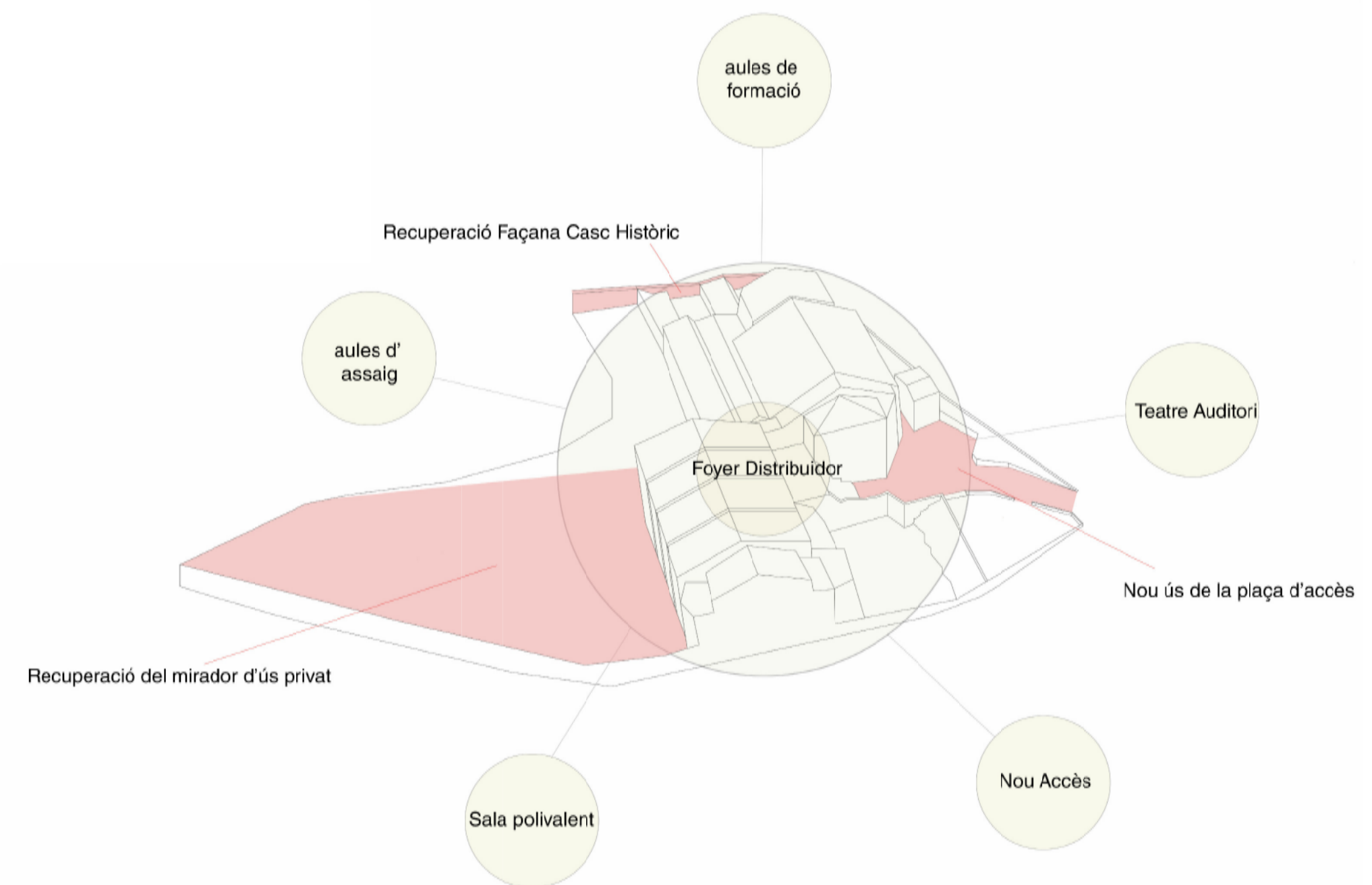
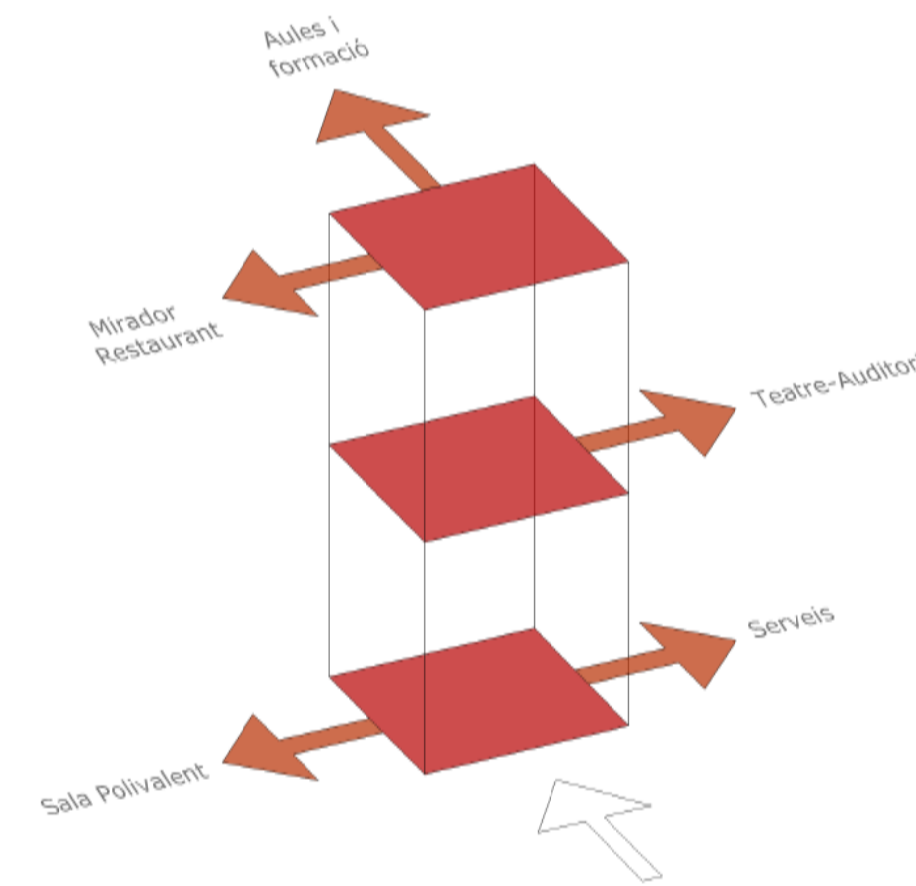
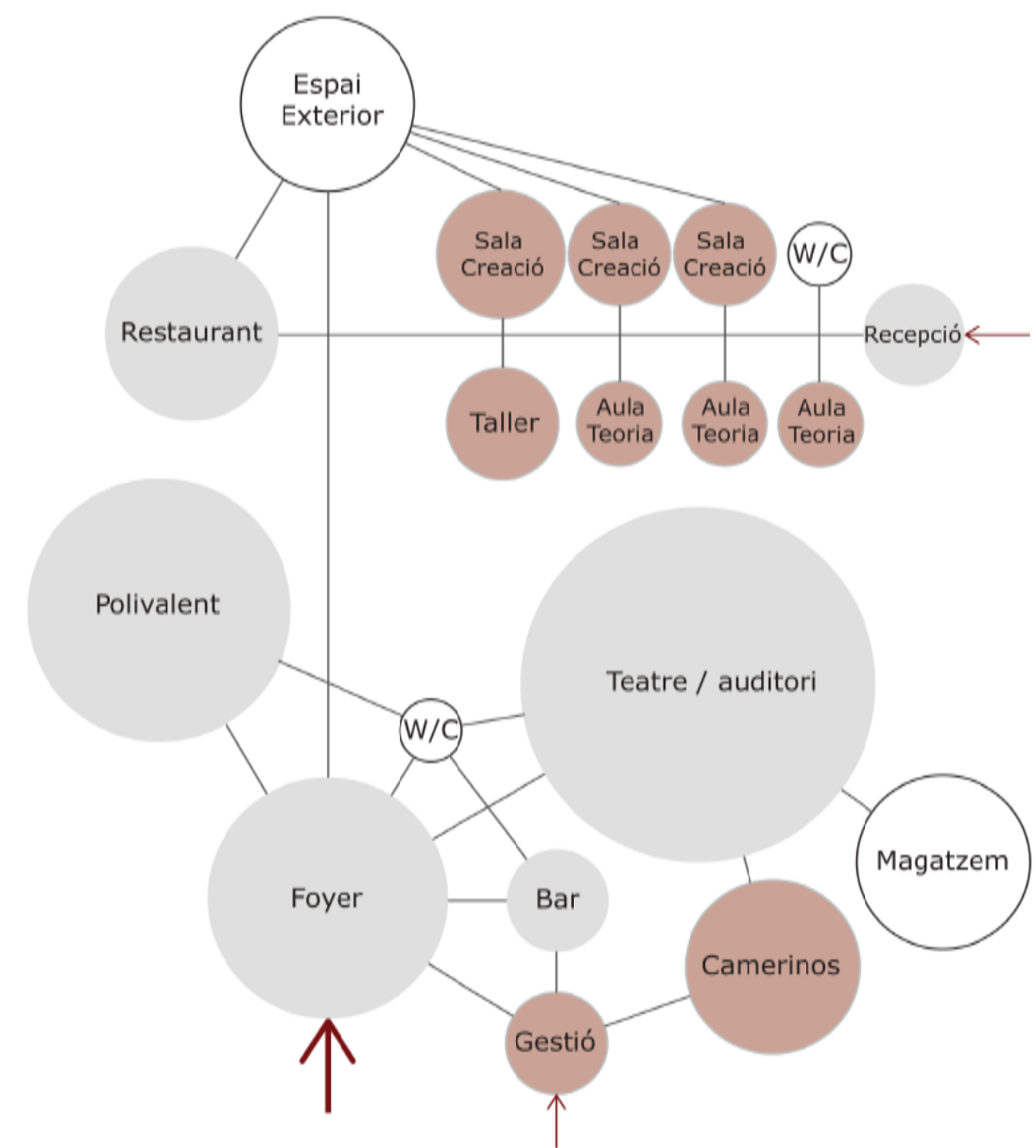
El casc històric es caracteritza per l'edificació de petita escala en un entramat urbà estret i irregular en general. Per a omplir el buit es recupera la façana pel que fa a la situació, no el sistema constructiu, seguint les alçades baixes o poc contundents.

GENERACIÓ DE NOVA FAÇANA:

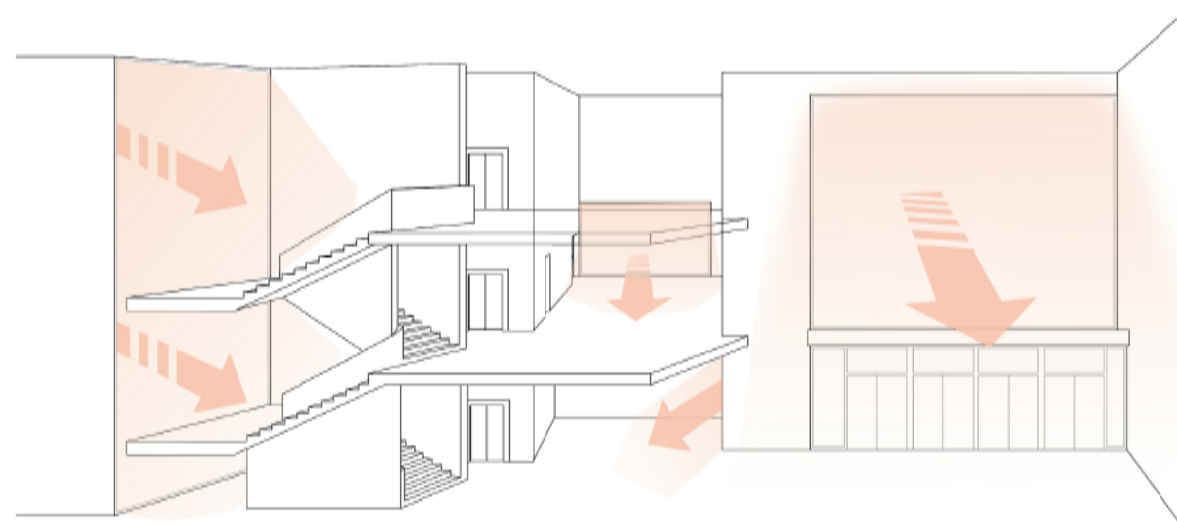


Amb la voluntat de crear espais exteriors, o conservar-los en el cas del mirador, es volen fer unes façanes delimitadores d'aquests espais per a donar-los entitat com a tals. Així doncs, el mirador aprofita la façana dels edificis colindants i rodeja el mirador, deixant oberta la "façana" amb vistes. A la part baixa, en sentit contrari gairebé, la façana dona entitat a una placeta d'entrada a l'equipament.

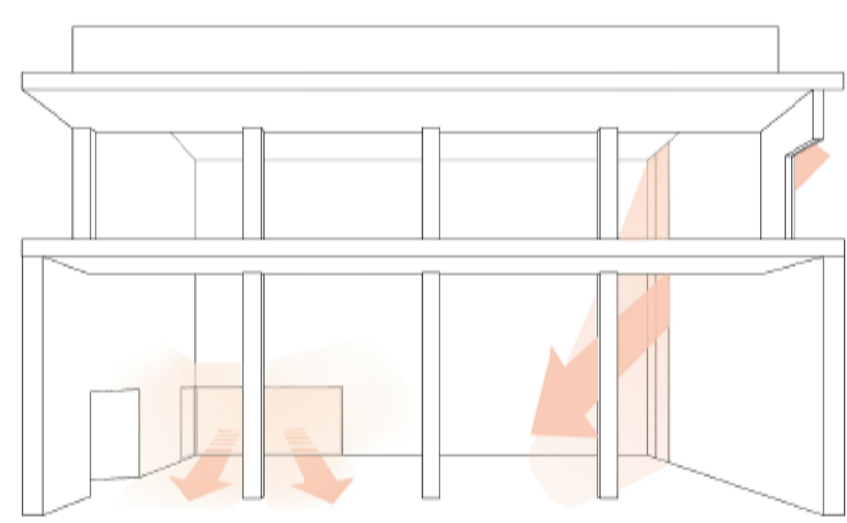
ESTRATÈGIA DE PROGRAMA



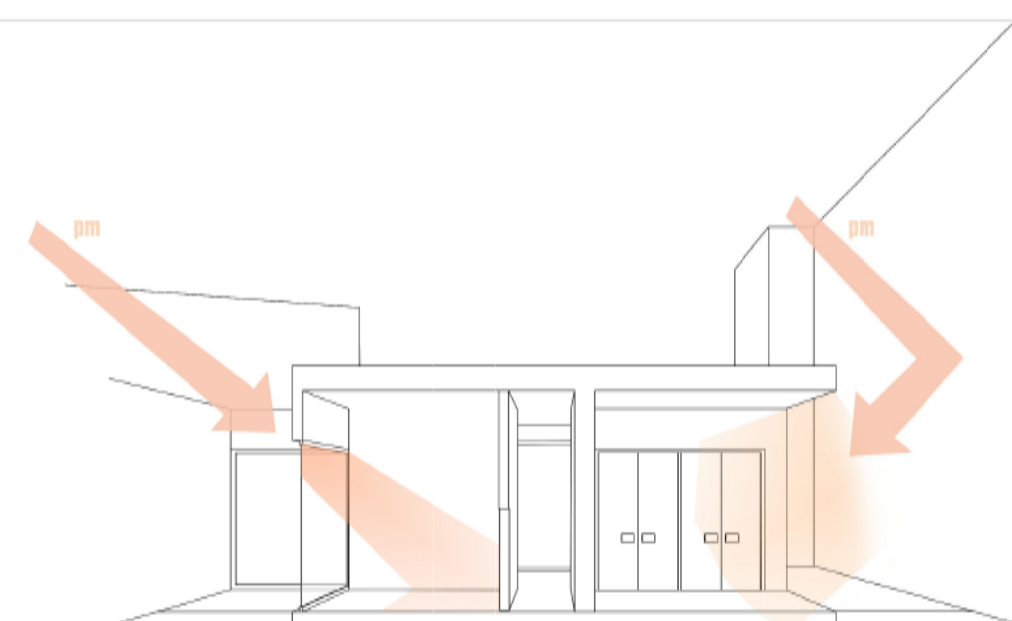
ESTRATÈGIA D'OBERTURES



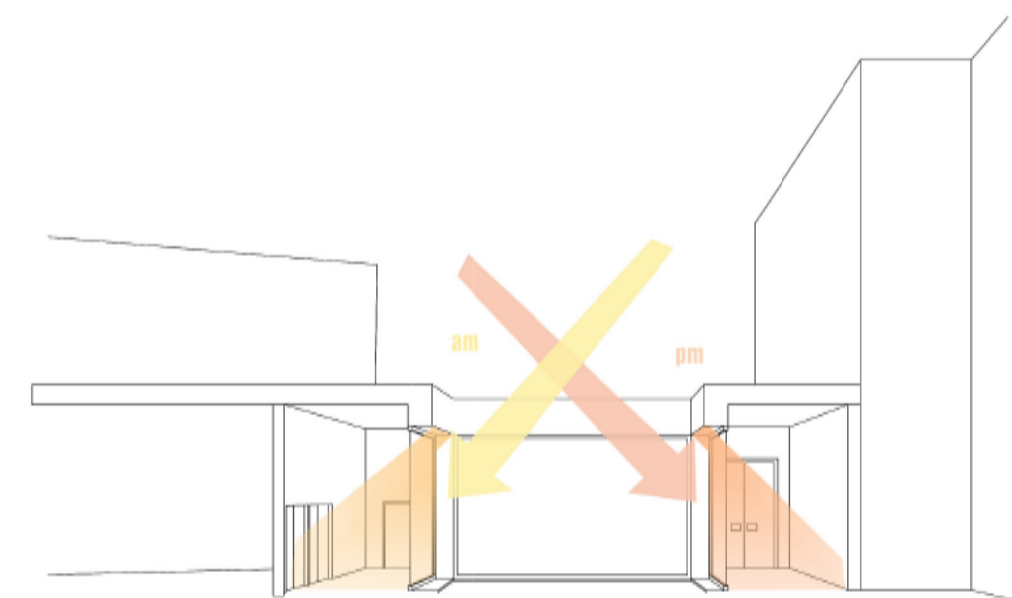
La zona pública de l'Ateneu Santboià es preveu amb grans entrades de llum. L'entrada ha de convidar a entrar i, des de dins, ha de ser clara on està. L'escala té molta presència en el projecte, de manera que no ha de ser només una zona de pas. Pel que fa al foyer del teatre auditori, es vol aconseguir que la llum i les vistes siguin prou atractives per a "cridar" l'atenció de l'usuari.



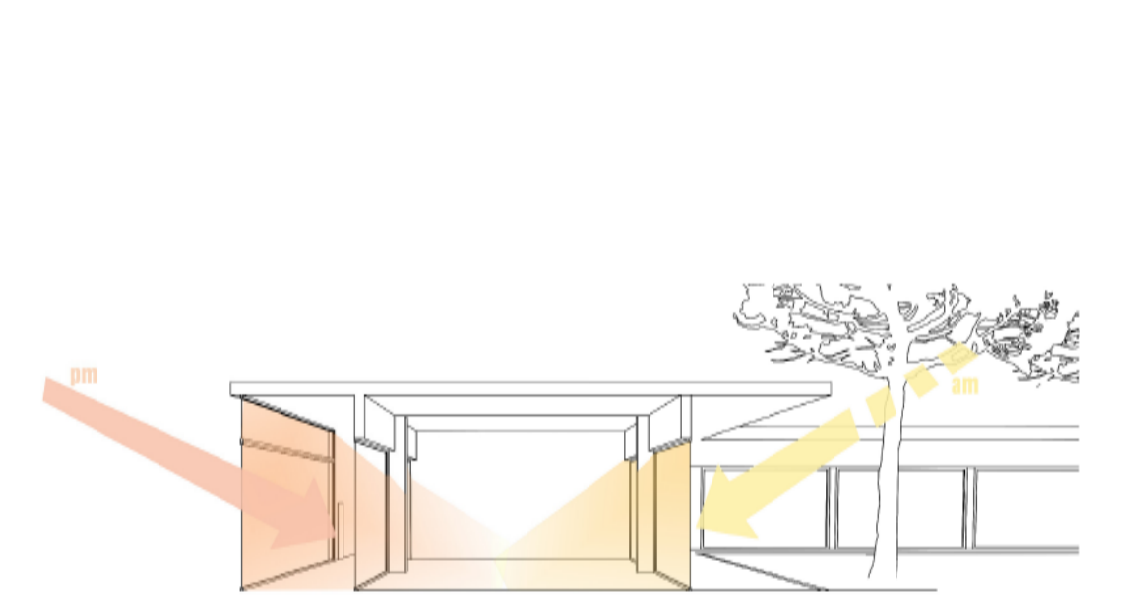
La sala polivalent, tal i com el seu nom indica, és una sala destinada a diferents activitats. És per aquest fet que es pot fer activitats com concerts o actuacions en el que calgui un control total de la llum i per tant no interessen grans obertures que provocarien dificultats per a frenar la llum. Però també és una sala destinada a assajos de castellers i d'altres activitats en les que la interacció amb l'exterior és apreciada. La voluntat és una entrada de llum constant però fàcil de tancar, i l'interacció amb els vianants.



Quan l'edifici ocupa els buits de la trama urbana, aquests manquen de façana en tres de les quatre parets que conformen un espai. Per aquest motiu es contempla la creació de patis laterals on sigui necessari per a il·luminar espais que quedarien en penombra, ja sigui per donar més atractiu, o per la ventilació i il·luminació natural de l'espai en si.



Una altra manera d'il·luminar l'edifici construït en els buits de la trama urbana és la il·luminació central. Així doncs, per a zones de l'edifici sense façanes a l'exterior es preveuen obertures en forma de patis interiors, de manera que projecten la llum a zones que si no necessitarien d'electricitat per a ser il·luminades en hores diürnes.



Tenint en compte el programa de l'ateneu, hi ha la voluntat de fer unes sales d'assaig ben ventilades per sobre de tot degut a les activitats físiques que s'hi poden dur a terme, però també amb llum natural. És per aquest motiu que es plantegen obertures a banda i banda que, a més a més, interactuen amb la zona mirador. Tota la planta segona en contacte amb el mirador interactua totalment amb aquest.