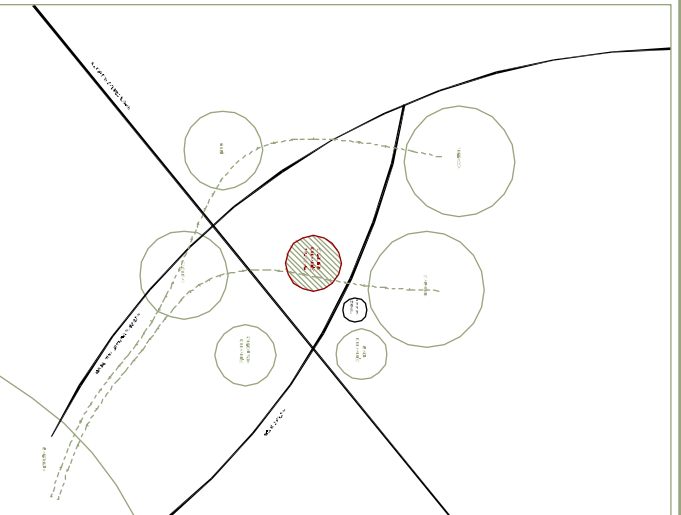
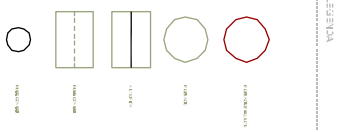


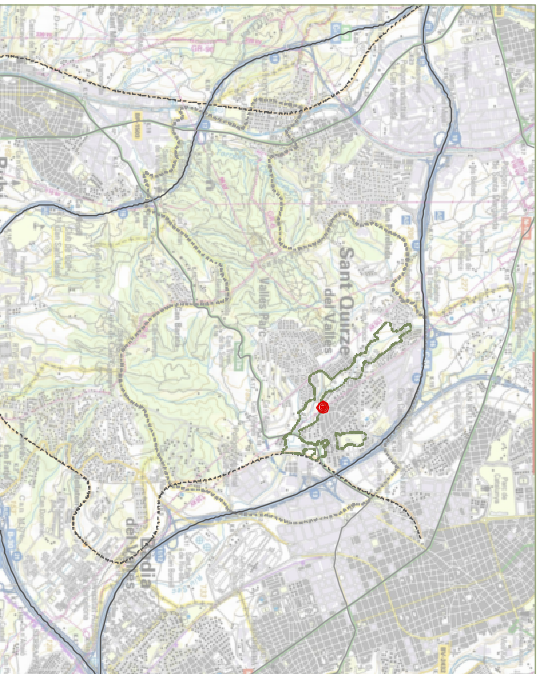
SITUACIÓ

MUNICIPI SITUACIÓ



MUNICIPI ENTORN

E: 1/50,000



Sant Quirze del Vallès és un municipi de 19.000 habitants, situat entre ciutats mitjanes com són Sabadell i Terrassa.

El municipi gaudeix de bones comunicacions terrestres amb connexions ràpides a varies autopistes, a més d'una línia de ferrocarril. Aquesta bona connexió fa que el municipi, a efectes pràctics, estigui també ben comunicat amb Barcelona, i altres ciutats importants.

CRONOLOGIA MUNICIPAL

Segons les restes arqueològiques del jaciment de la bòbila de Madurell, Sant Quirze té una ocupació poblacional de més de 6.000 anys d'antiquetat, xifra que ens porta al Neolític. Probablement aquestes societats s'assentaren en aquest territori per aprofitar els recursos naturals i el relleu de caràcter suau que permetien la agricultura i la ramaderia.

L'òrgen de Sant Quirze com a poble data de l'edat mitjana, primer com a població disseminada en cases i masies al voltant de camps de conreu i mes tard com a nucli habitat entorn de la parroquia, encara que en aquell moment el poble formava part de les dependències del Castell de Terrassa.

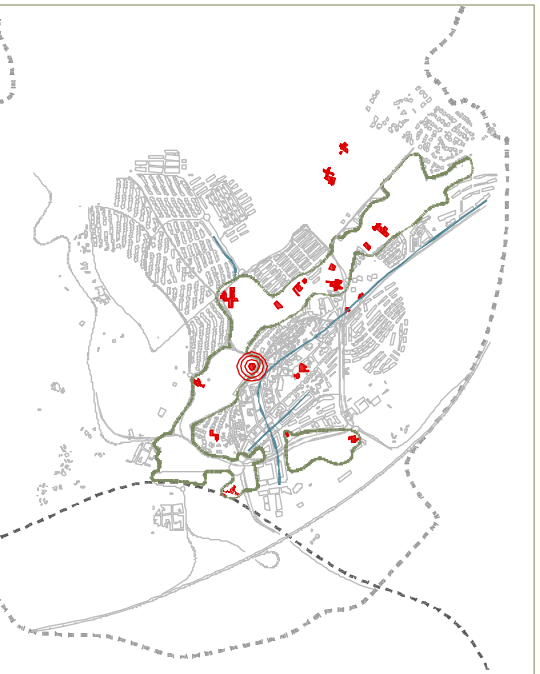
El municipi tenia una tradició embeniment agrícola des del seu inici. Tot i així molta gent, a partir de la revolució industrial va començar a compaginar la el treball en indústries de les ciutats veïnes amb el treball del camp. Més endavant, la proximitat d'aquestes ciutats industrials com Sabadell i Terrassa, juntament amb l'arribada del ferrocarril cap a l'any 1932, va comportar la aparició de zones industrials al municipi que paulatinament van anar transformant aquest en un municipi de serveis i sobretot residencial.

Posteriorment, i coincidint amb la finalització del règim franquista, la construcció de la autopista l'any 1975 coneguda avui dia com a C-58 va convertir Sant Quirze en un emplaçament molt atractiu pel fet de tenir una infraestructura del transport molt ampla, inaudita en municipis tant petits. Aquest fet farà augmentar la població des de 1975 fins a l'actualitat a un ritme constant i elevat, consolidant Sant Quirze del Vallès com a municipi de serveis però sobretot com a ciutat dormitori.

ENTORN



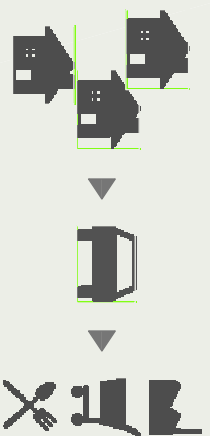
E: 1/10,000



SINTEZI DEL MUNICIPI: RODAT · COMERÇ · SISTEMA PARCS · TÈXIL RESIDENCIAL · EQUIPAMENTS

CENTRE CÍVIC LA BETZUCA

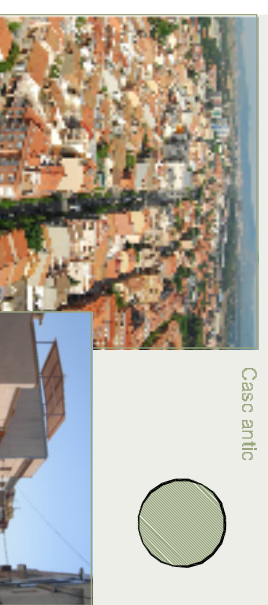
SANT QUIRZE DEL VALLES UNA CIUTAT JARDÍ



Més del 50% de la població del municipi viu en urbanitzacions residencials on només s'hi troben habitatges unifamiliars i viles. És una tendència que va començar ja cap als anys 70, on es va donar el tret de sortida a aquest tipologia. I que fins fa poc no ha tingut una alternativa. Sant Quirze es va convertir poc a poc en una ciutat dormitori, amb manca de molts serveis, oferta cultural i cultural que ha anat a parar als municipis veïns més grans, o en grans centres comercials situats en zones "intemunicipals".

23% de la població que viu en cases de cos

23% de la població que viu en cases de cos



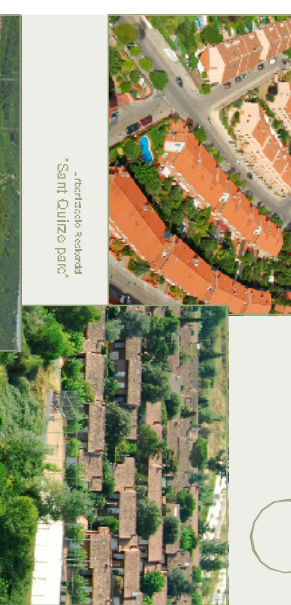
Casc antic

Can Canals

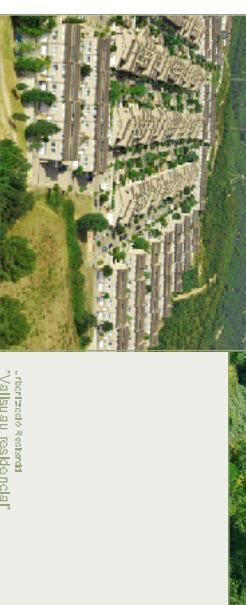
55% de la població



Sant Quirze jardí



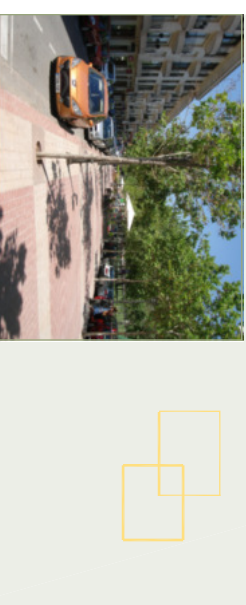
Canals residencial



Vallsau residencial

Més duran - Avinguda Egara

22% de la població



DEMOGRAFIA ESTRATIFICADA: I ELS DESEQUILIBRIS QUE S'EN DERIVEN

ESTRATIFICACIÓ EN FUNCIO DEL TEMPS

La Construcció massiva d'urbanitzacions residencials, i la consegüent oferta residencial, dutes a terme de cop i sense planificació ha comportat una arribada massiva i on relació a la població ja existent al municipi de forma molt esgarronada i poc controlada.

Tan és així que la població ha anat estabilitzant-se al llarg del temps. Quan una d'aquestes promocions es posava a la venda, un grup important de persones, generalment famílies amb pares d'entre 30 a 45 anys amb fills arribaven al municipi.

Població per edat (quinquenni)

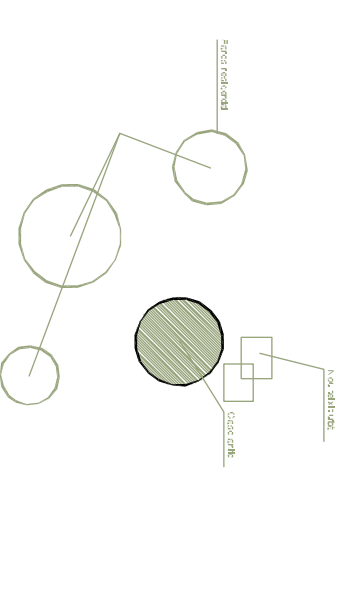


La Construcció massiva d'urbanitzacions residencials, i la consegüent oferta residencial, dutes a terme de cop i sense planificació ha comportat una arribada massiva i on relació a la població ja existent al municipi de forma molt esgarronada i poc controlada.

Tan és així que la població ha anat estabilitzant-se al llarg del temps. Quan una d'aquestes promocions es posava a la venda, un grup important de persones, generalment famílies amb pares d'entre 30 a 45 anys amb fills arribaven al municipi.

ESTRATIFICACIÓ EN FUNCIO DEL TEMPS

El municipi està compost, bàsicament, d'un nucli urbà, on es concentra la totalitat dels pocs comerços i serveis que hi ha al municipi i una corona, dotada d'un seguit de botesses residencials, atacades, que només connecten amb el municipi i l'exterior a partir d'un val, per sat, casi exclusivament per al transport rodant.



La confluència més notable d'aquestes fet és que la demanda de certs serveis de caràcter públic, està desacompanyada. Un exemple clar es el de les escoles. Cap als anys 90 el municipi tenia 3 escoles i 1 institut, amb una població no superior als 14.000 habitants. Tot i així la demanda era molt superior a l'oferta. Avui dia, el municipi té 2 instituts i 5 escoles per a una població de més de 19.000 habitants.

Un altre exemple és el dels serveis dedicats a la gent gran, casal d'avis, residències, etc. Actualment la demanda d'aquests serveis es balza degut al caràcter de població "jove" que presenta el municipi. Tot i així, i a mesura que els primers veïns que van arribar en massa degut a la oferta residencial arriben a la 3ª edat, és previst que en uns anys començaran a necessitar aquests serveis. I Aquesta demanda creixent de cop, seguint el mateix patró que el de les escoles.

OCC I CULTURA: CERCATS FORA DEL MUNICIPI

Degut a la tipologia de municipi, la manca de serveis, sobretot per a l'edat que fa referència a col·lectiva, és important. Si a més, hi afegim que la major part de la població té el cobre com a principal mitjà de subsistència, trobem que:

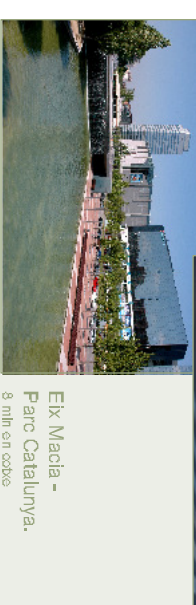
A l'hora de cercar tant tot com la cultura, el ciutadà té com a norma general sortir del municipi i cercar-ho en d'altres. Ja sigui dins de la província de Barcelona, o Indis més enllà, com és el cas de la ciutat de Barcelona.

En certs casos, el tem és una bona alternativa, una manera més de cercar allò que no es troba al municipi.

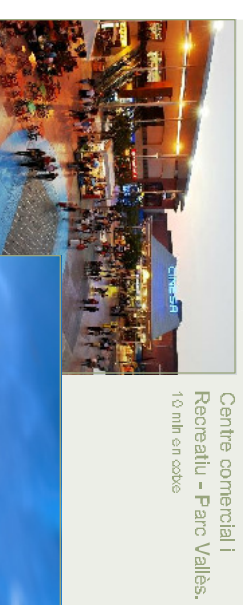
A continuació hi ha alguns exemples d'oferta fora el municipi, amb el corresponent temps per arribar-hi (temps mitjà, en condicions normals de trànsit).



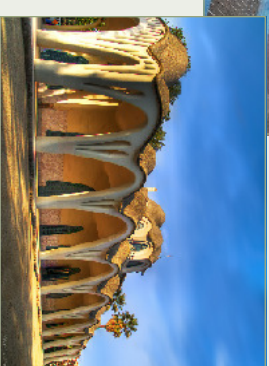
Centre de Sabadell "La Rambla"
12 min en cotxe
20 min en ferrocarrils



Eix Macla - Parc Catalunya.
8 min en cotxe



Centre comercial i Recreatiu - Parc Vallès.
10 min en cotxe



Masia de can Freixa Centre de Terrassa.
12 min en cotxe



Port Vell.
30 min en cotxe



Plaça Catalunya Centre de Barcelona.
40 min en cotxe
60 min ferrocarrils

02 · SITUACIÓ · DESCRIPCIÓ DEL MUNICIPI