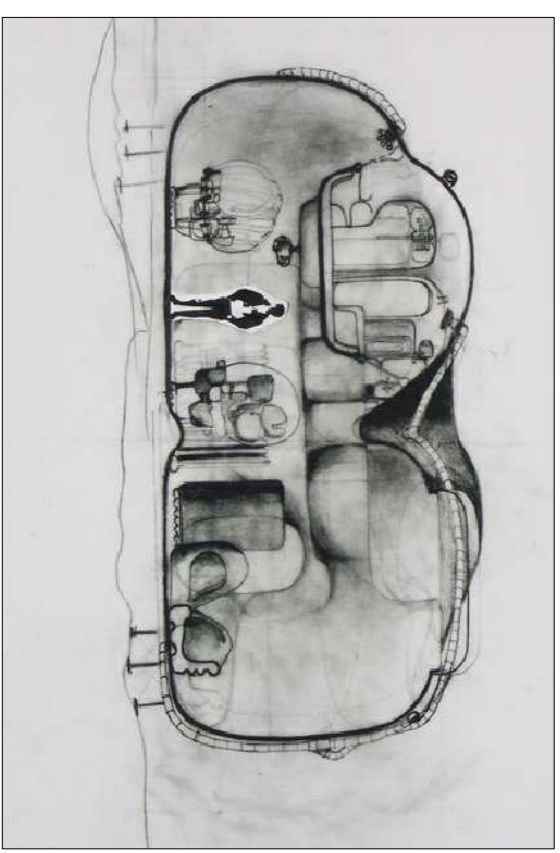


**METODOLOGIA**

El projecte es desenvolupa en primer lloc, en entendre els requeriments dels propietaris i de la resta de la resta que aquest establiment amb l'espai que tenen. D'aquest procés neix la definició d'una sèrie d'unitats que podrien donar resposta a aquest concepte d'habitatge que entenem.

Per tant, entenem en l'entorn de com l'usuari es desenvolupa en aquest espai proposat, entenem en una relació de com ha de ser aquesta habitabilitat, que és el que nosaltres entenem com a tal, prenent com a màxim de comoditat possible amb el mínim de quantitat d'arquitectura.



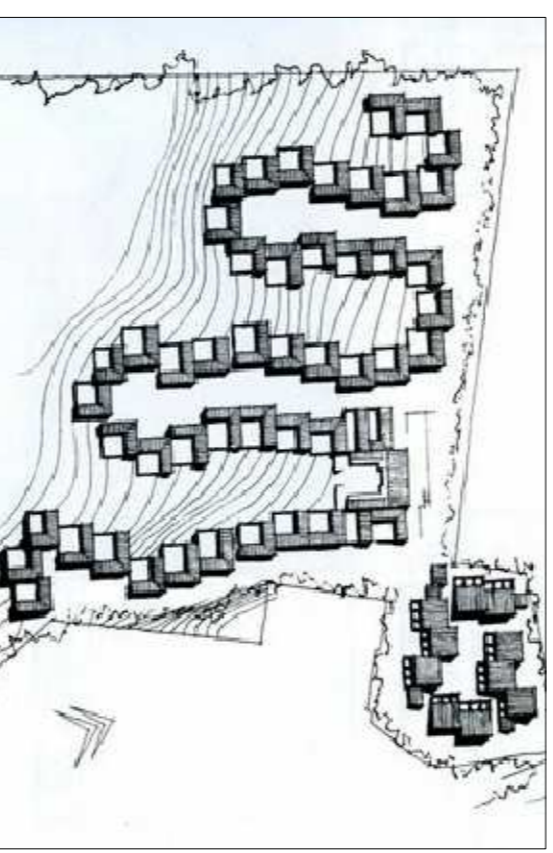
L'ingrés Per - David Greene (1965)

Un cop definida aquesta col·lúcia es passa a plantejar-se la possibilitat de com aquesta podria aprofitar-se i multiplicar-se, com podrien combinar aquestes col·lúcies entre si i amb altres d'usos diferents o comuns passant així a una segona fase projectual que té com a fonament entendre la relació que han de tenir aquestes unitats entre si i de quines altes haurien de tenir.

Es tracta d'establir unes peces d'usos comuns o serveis que atats a les nostres unitats principals, venint en consideració com aquestes es connecten entre si, presentant especial atenció a aquesta habitabilitat que es dona entre l'espai privat de la unitat cap al Col·lectiu públic.

Obtenim doncs, un grup de peces, o patrons, que tenen la capacitat de generar el creixement de les unitats habitacionals, establint d'aquesta manera un sistema de peces que integren l'ordre i el funcionament del nostre projecte.

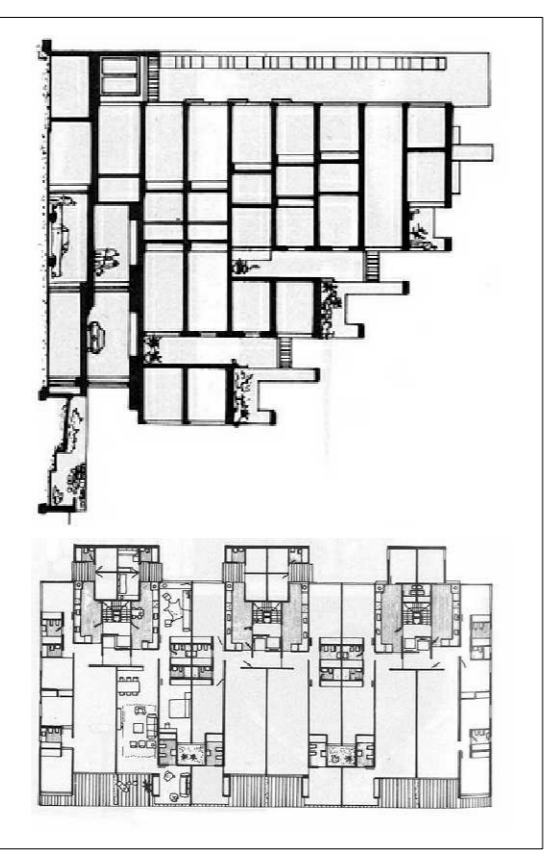
La definició d'aquest sistema permet la possibilitat de la seva replicació i extensió sobre el terreny. Hem definit un grup de patrons que poden anar combinant-se entre si creixent en qualsevol direcció mantenint aquestes condicions d'habitabilitat que hem definit com a principi del nostre projecte creatiu.



Federating Houses - Jan Utzon (1959)

Un cop hem definit el nostre sistema es moment de donar-li una limitació territorial i estudiar quina és la adaptació del nostre projecte en el solar plantejant. És el moment de posar en crisi totes les consideracions respecte a un entorn suposat quan relacionem en l'habitabilitat de les nostres unitats habitacionals i de la resta de l'edifici. Condicionem com topografia, límits del solar, orientació o vistes, en concluint a replantejar certes qüestions de la nostra proposta i a realitzar algunes modificacions parcials que permetin que l'edifici entri en harmonia amb el seu entorn concret.

Durant aquest procés d'adaptació en el terreny es poteria a prova la habitabilitat del nostre projecte. El sistema proposat inicialment ha de tenir elements que permetin aquests reajustaments sense interferir de manera decisiva en allò que venim relacionant i entenent com a base de la nostra proposta d'habitabilitat i de les condicions que defineixen l'edifici i la relació entre ells, en definitiva, del funcionament del nostre patró generalitzat.



Edifici "Terraza Palada" - A. Bonet Castellana (1957)

Un cop definit ha assolit una concreta implantació en el terreny i entra en harmonia amb el seu entorn, es pot plantejar el desenvolupament del projecte respectant a les condicions relacionades amb la habitabilitat que considerem total, entenent en una última fase de definició material del edifici.

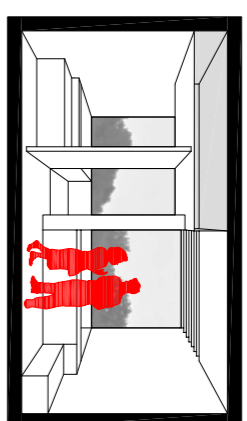
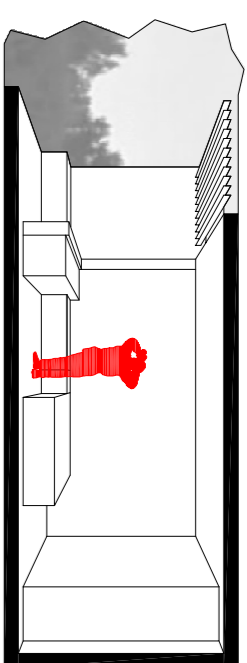
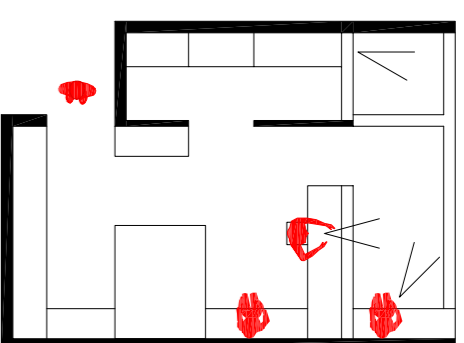
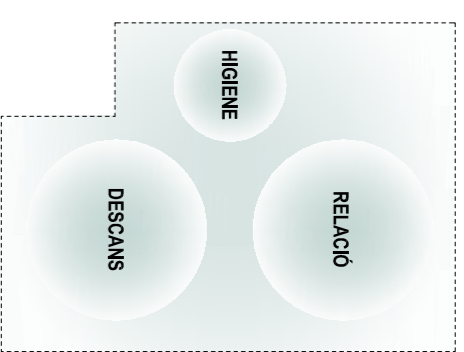
Es moment de replantejar sobre aspectes constructius i estructurals de l'edifici així com les nostres estratègies energètiques i climatològiques en el terreny. El projecte ha de buscar una línia el més sostenible possible, entenent com edifici sostenible aquell que es capaç d'oferir unes condicions d'habitabilitat raonables tractant de tenir el mínim d'elements del medi natural en el qual es situa i considerant que tots els elements materials que el componen tinguin el mínim d'impacte en el planeta, tant durant el seu procés d'obtenció i fabricació com en tota la seva vida útil, des de que serveix a l'edifici fins a quin paper tingui aquell element material després d'aquesta funció, és a dir, tenint un mínim control del cicle vital del material.

D'altra banda, de la mateixa manera que en terreny cura del material emprat, en de tenir en consideració l'energia que aquest edifici requereix, quina es capaç de produir i quina petida genera durant el seu funcionament. És important, doncs, establir una sèrie d'estratègies energètiques passives i actives per tal de reduir en la major manera possible l'impacte mediambiental que el seu consum genera.

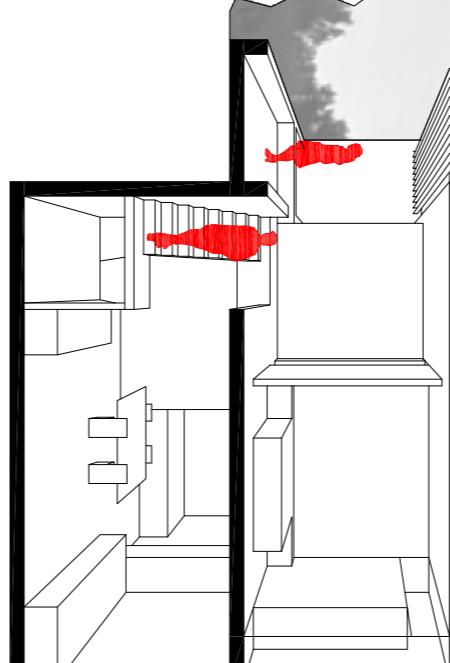
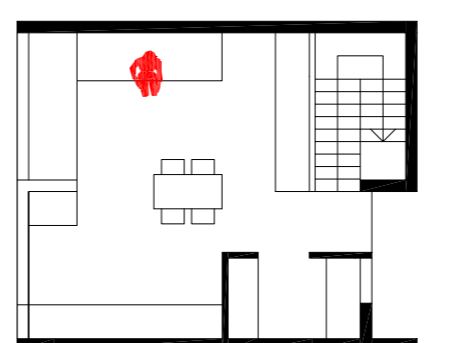
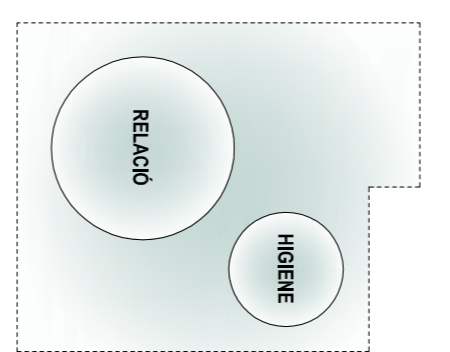
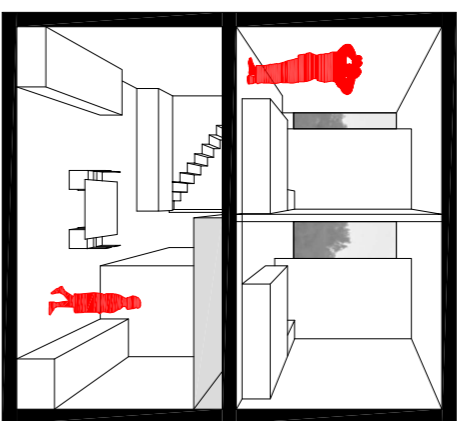
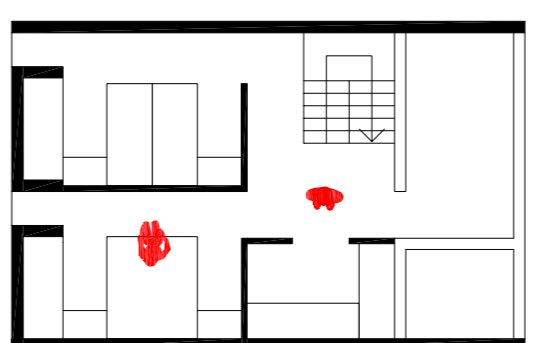
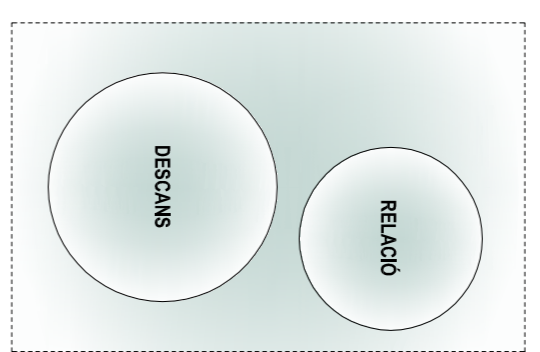
**EL PROJECTE**

LA UNITAT: HABITACIONS INDIVIDUALS I SOBRES LES APARTAMENT

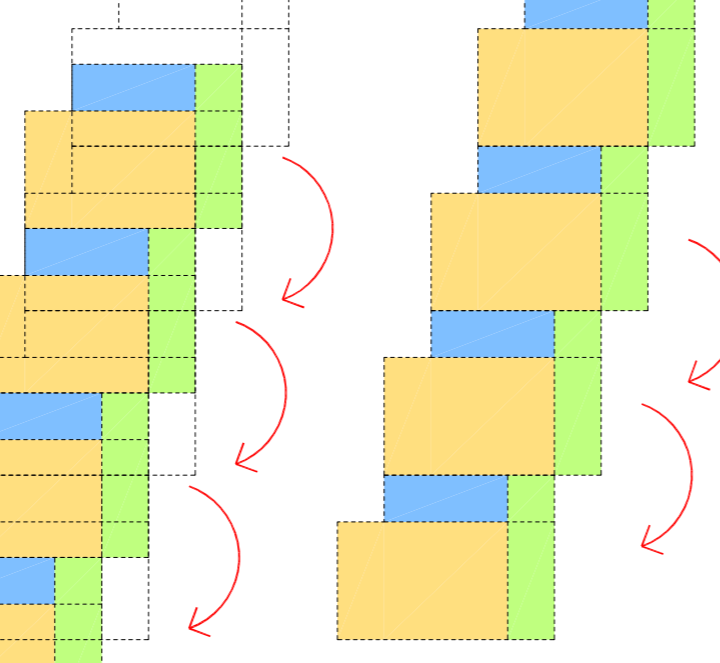
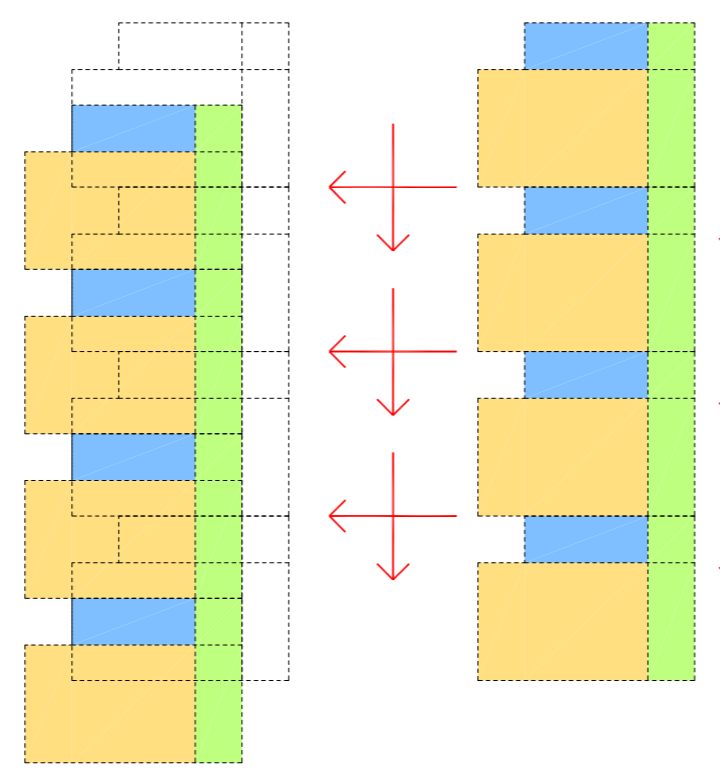
DEFINICIO DE LA UNITAT HABITACIO



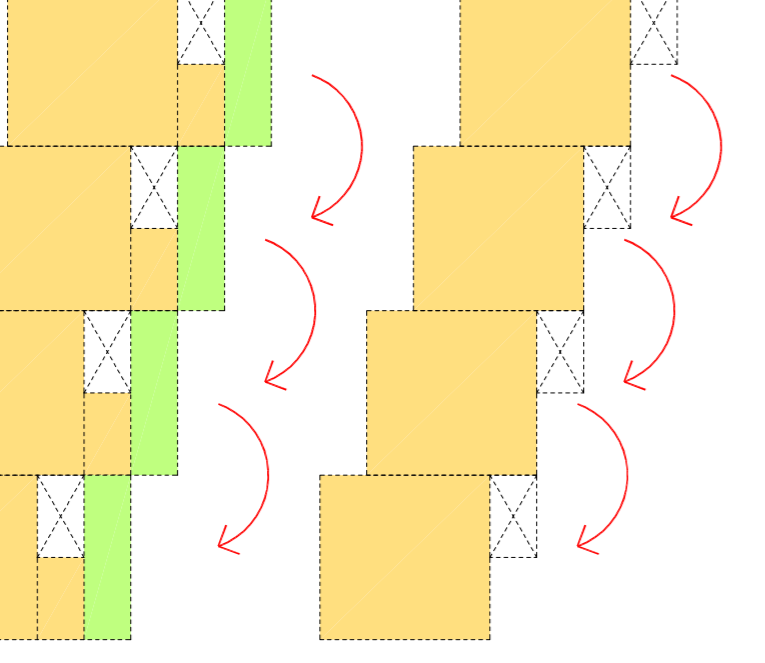
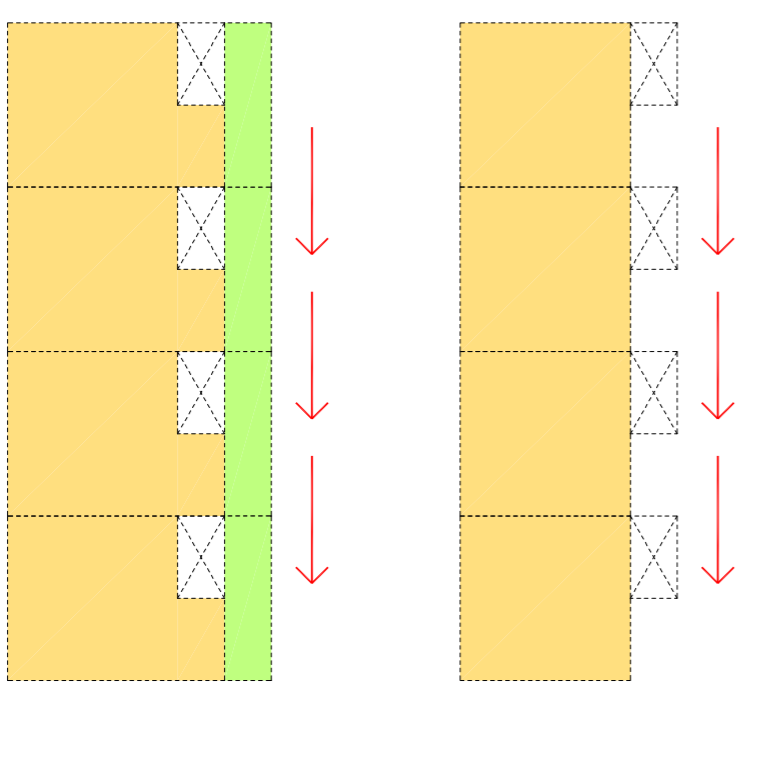
DEFINICIO DE LA UNITAT APARTAMENT



DESCRIPCIO DE LA AGREGACIO DE LES UNITATS HABITACIO

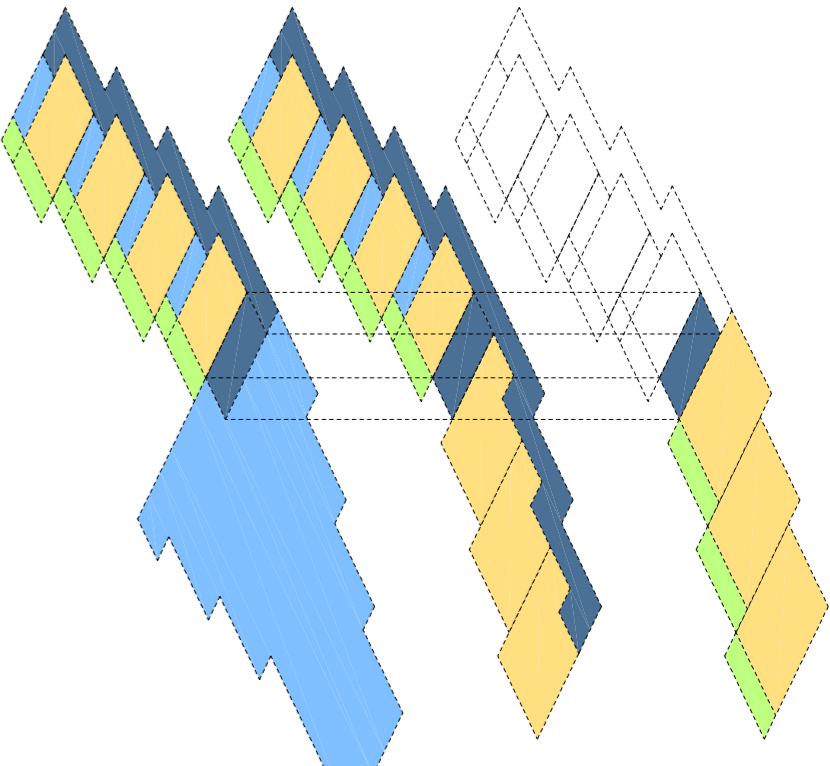


DESCRIPCIO DE LA AGREGACIO DE LES UNITATS APARTAMENT

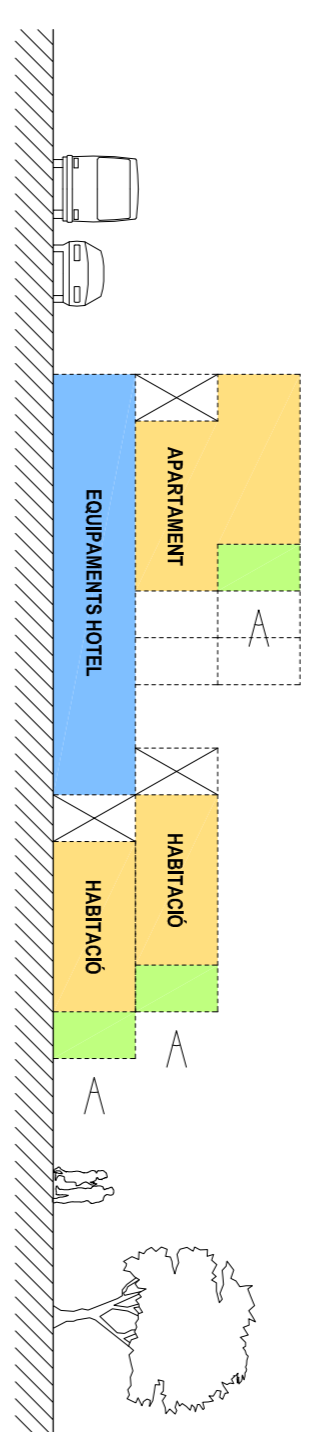


SISTEMA D'AGREGACIO: UNITATS HABITACIONALS - ESPAIS COMUNS

PATRO DE CREIXEMENT



SECCIO TRANSVERSAL EDIFICI

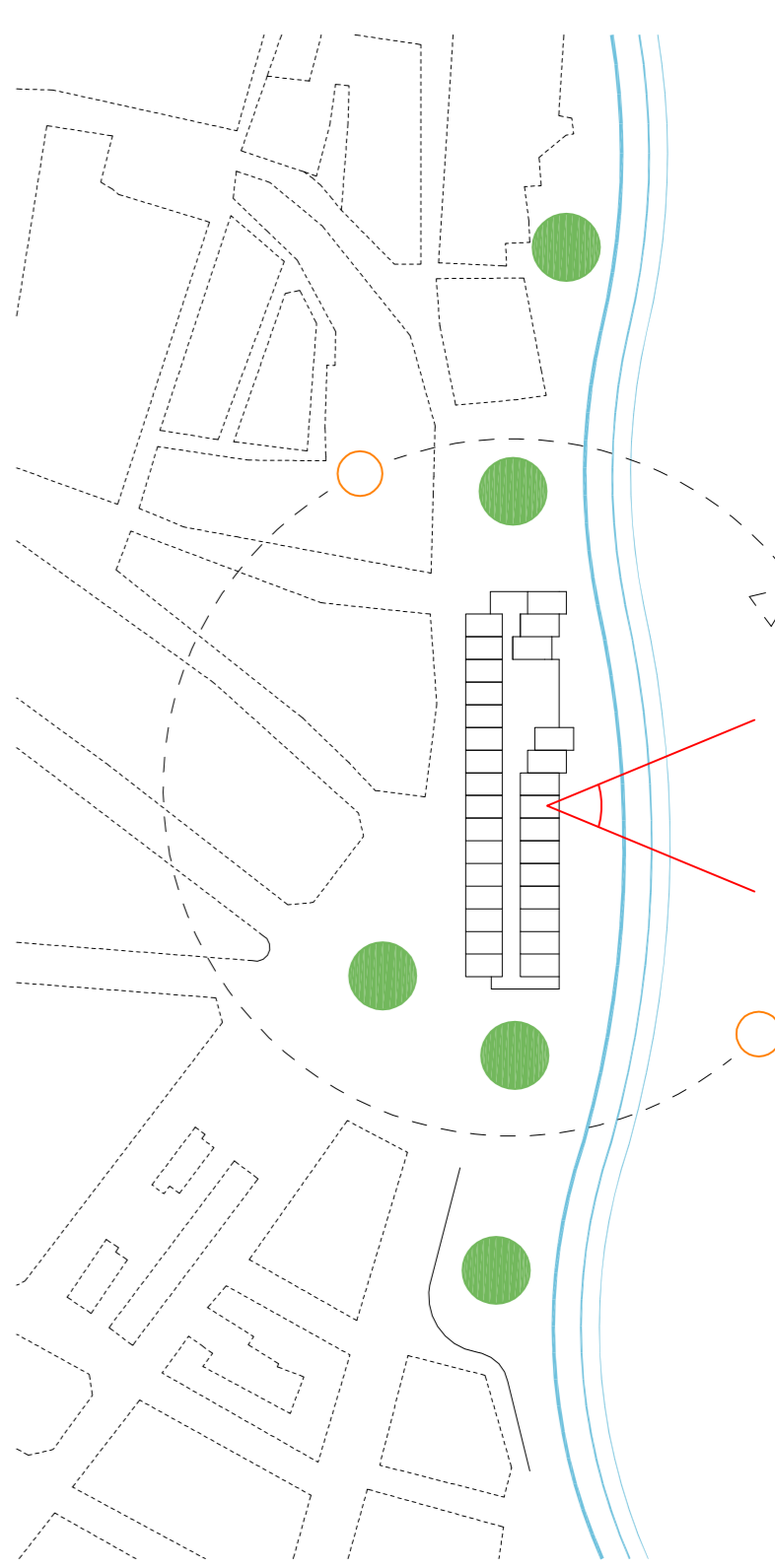


DEFINICIO DEL SISTEMA GENERAL PER PATRO DE REPETICIO

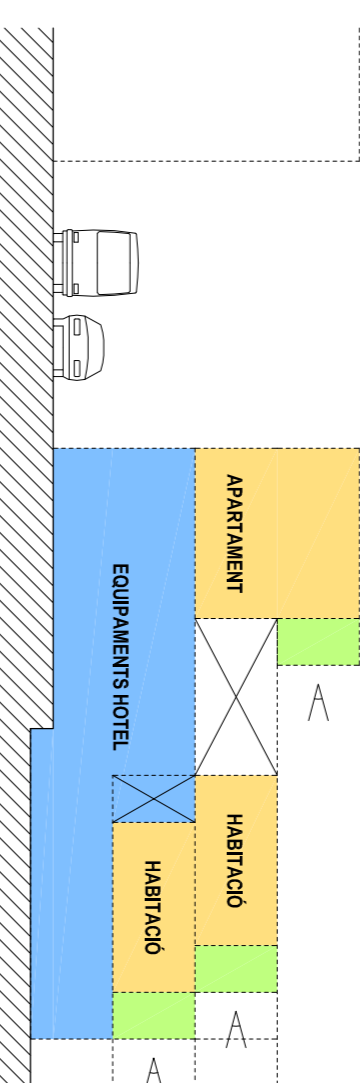
PLANTA SEGONA	Hab. duplex	HXH	Terrassa
PLANTA PRIMERA	Hab. duplex	HXH	Terrassa
PLANTA BAMA	Habitacions	Hab. especials	Estar duplex
Habitacions	Recepció	Sales reunions	Sala conferències
Habitacions	Magatzem	Bar	Servis
TV i lectura			

LLOC CONCRET: ADAPTACIO DEL SISTEMA EN RELACIO EL MEDI ENTORN

RELACIO AMB L'ENTORN



SECCIO TRANSVERSAL EDIFICI



EDIFICI CONSOLIDAT EN EL SOLAR

