

Memòria descriptiva

· concepte

El tancament de les façanes nord-est i nord-oest es resol amb una solució de doble pell. La pell interior, un mur cortina modular de tapeta vista, es tancarà gràcies a un sistema d'assegurament l'estancament del conjunt. En contrast amb aquesta, la pell exterior és una gelosia de formigó armat que, actuant com a protecció solar, redueix la incidència solar, tambejant la llum en els espais interiors: aules i oficines. Aquest sistema de doble pell dona la impressió d'estar encabut en el propi gruix de l'estructura, pilars de formigó armat de 30x30cm, i es repeteix sistemàticament al llarg de tota la façana. Tot i ser una solució complexa, l'acabat formal exterior recorda a l'arquitectura otomana de la ciutat, a on la utilització de gelosies i altres elements de filtre de la llum ha estat un recurs habitual al llarg dels segles i és encara apreciable en molts edificis de la ciutat. S'està proposant doncs una façana que estableix un diàleg amb les precisions del lloc.

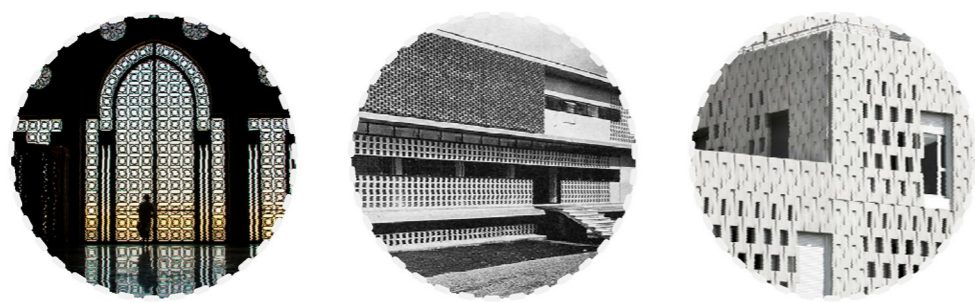
· funcionament i manteniment

La pell interior es basa en el mateix sistema de mur cortina que la pell interior de les façanes sud-est i sud-oest, tot i que amb mòduls diferents: es tracta d'un sistema prefabricat de mur cortina modular de tapeta vista, passant per davant dels forjats i col·lat a l'estructura principal de l'edifici. La pell exterior és un element prefabricat de formigó arquitectònic. Per no reduir en excés l'entrada de llum als espais interiors de

l'edifici, s'han maximitzat les dimensions de les obertures (10x16cm), estirant al màxim les possibilitats del formigó, basant el disseny en casos ja construïts i duts a terme per la casa Escofet, com el Campus de les Terres de l'Ebre (Ravellat+Ribas+Ferrando), el Politécnic de València (Vicente Corell), o la Biblioteca Central de Rubí (Pau Sierra-Màrius Quintana). A més, per facilitar la neteja periòdica dels vidres des de l'interior, els mòduls del mur cortina consten de quatre fulles oscil·lopatents que faciliten l'accés a aquestes.

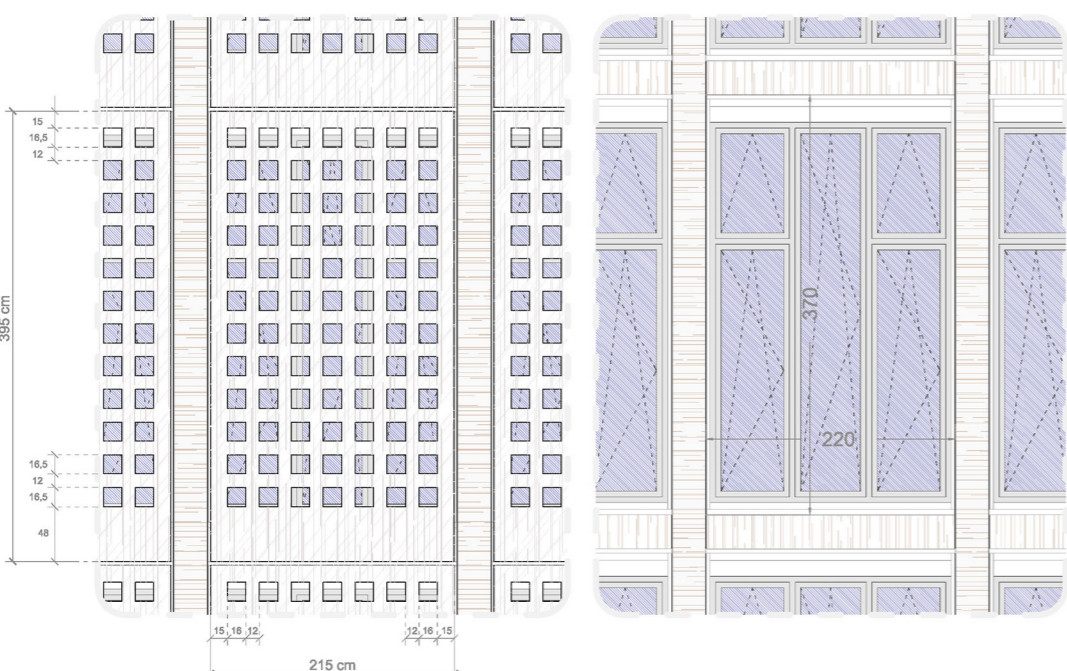
· muntatge

Al constar d'elements enterament prefabricats aquesta solució de façana es tradueix en una ràpida posada en obra i un estalvi econòmic. Les gelosies de formigó es subjecten a l'estructura principal de l'edifici, mitjançant uns elements en mènsula de només 12 cm d'ample convenientment fixats al cantell dels forjats. Aquests, col·locats en tots dos sentits, aguanten el pes de les peces (peces inferiors) i n'eviten la bolcada (peces superiors). Les gelosies es preparen, en el moment del seu encofrat en taller, per suportar aquest sistema d'ancoratge amb la creació d'un 'calaix' conformat a partir d'una xapa plegada d'acer embeguda en les peces. Aquest calaix, de només 30 cm d'ample, assegura la correcta transmissió de les càrregues al llarg i ample de tota la gelosia, ja que aquesta està convenientment armada en el seu interior.

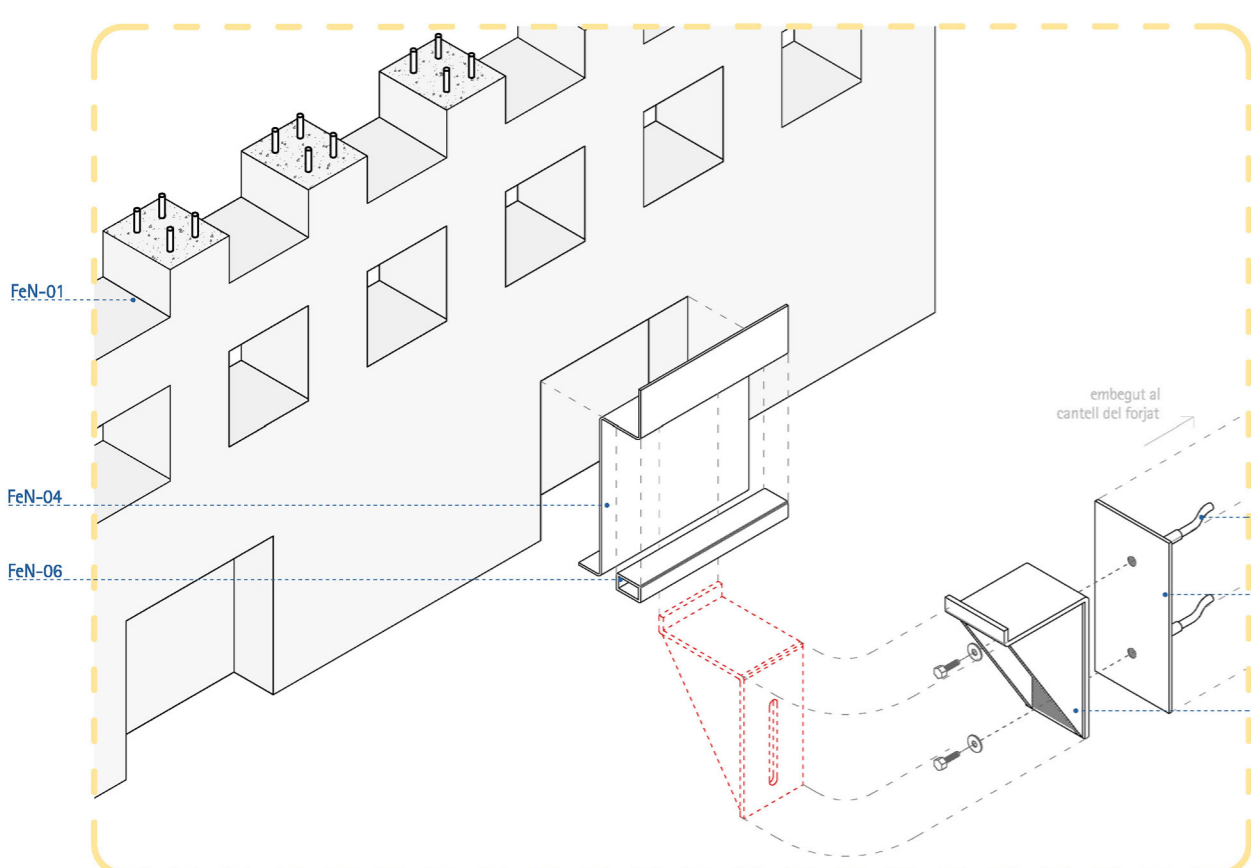


Projectes de referència

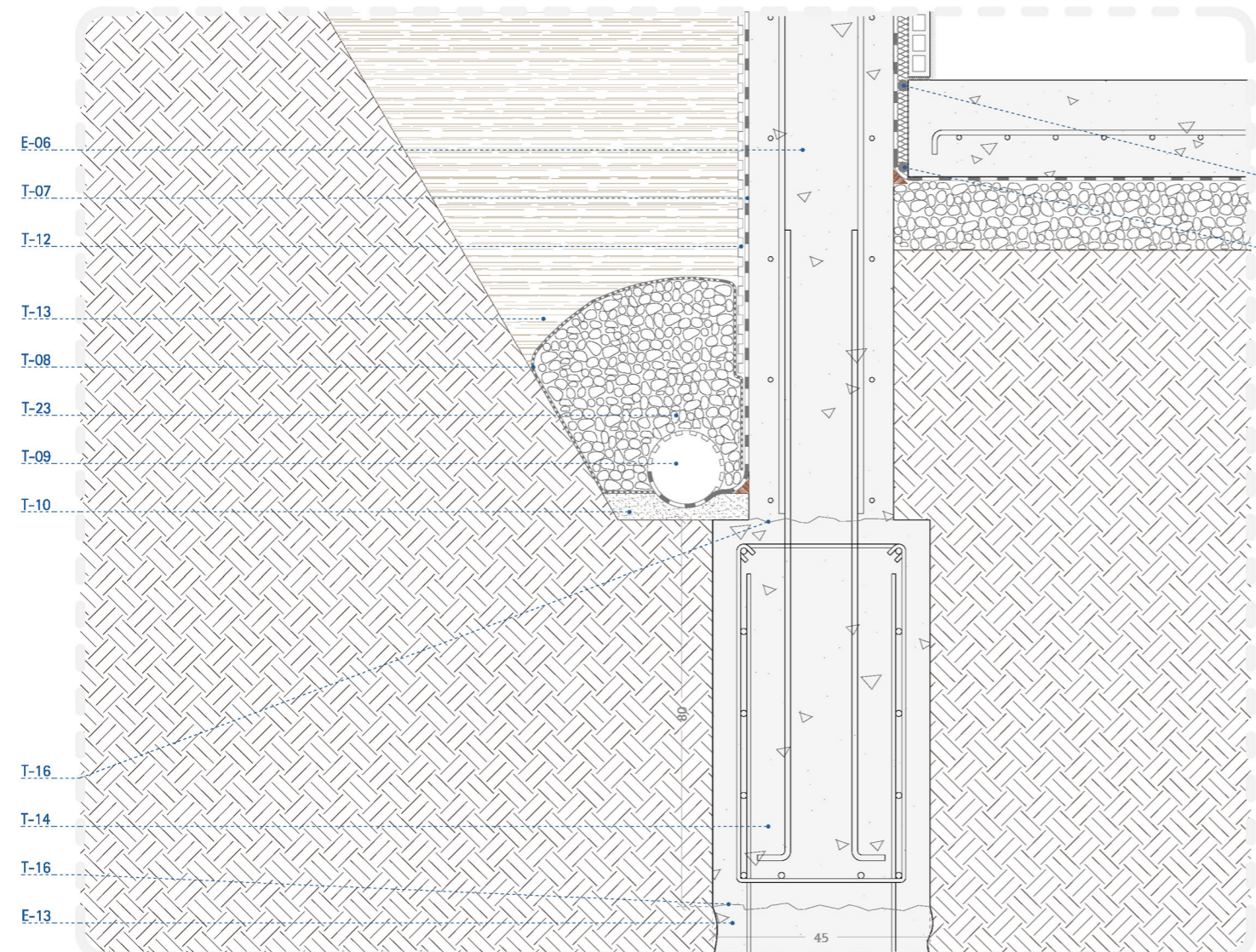
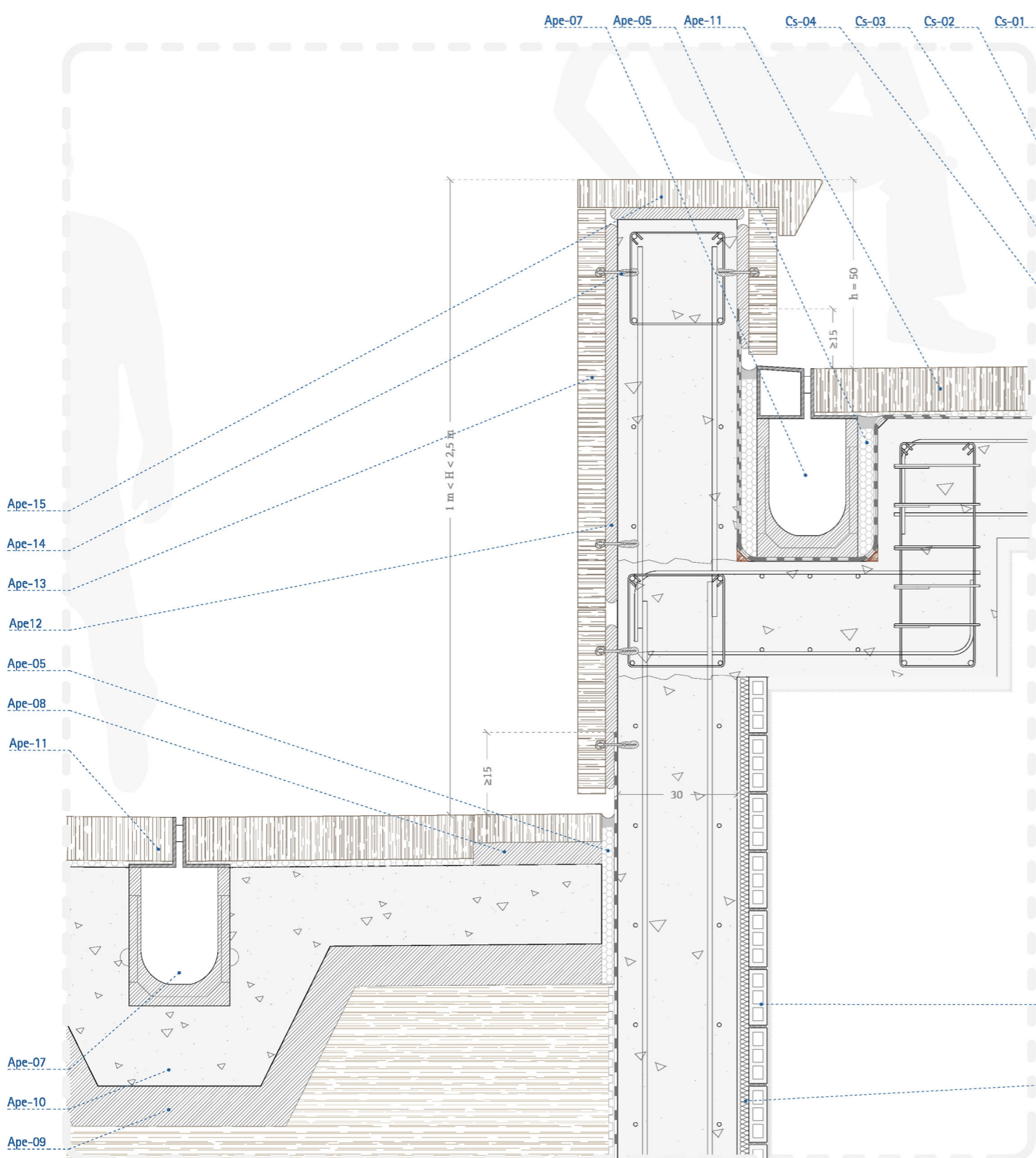
1. la mesquita otomana 2. dispensari antituberculós a Alessandria, I, Gardella 3. campus terres de l'Ebre, Ravellat+Ribas+Ferrando



Definició del mòdul de façana e: 1/50



Muntatge i funcionament del sistema d'ancoratge e: 1/10



Secció vertical e: 1/10

La pell exterior: façanes nord-est i nord-oest, secció tipus, coronació i contacte amb el terreny e: 1/10

