



planta tercera

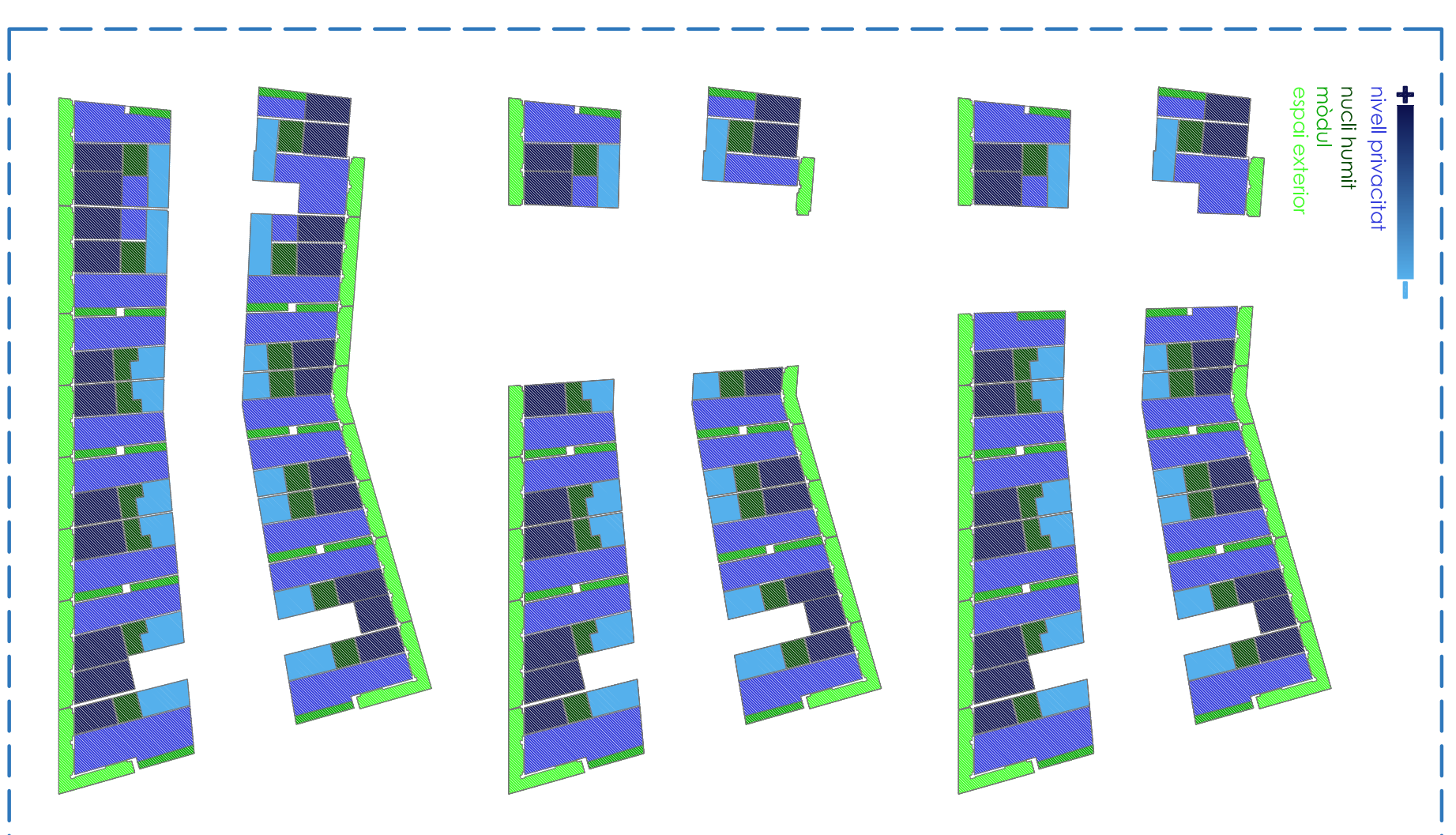


planta segona

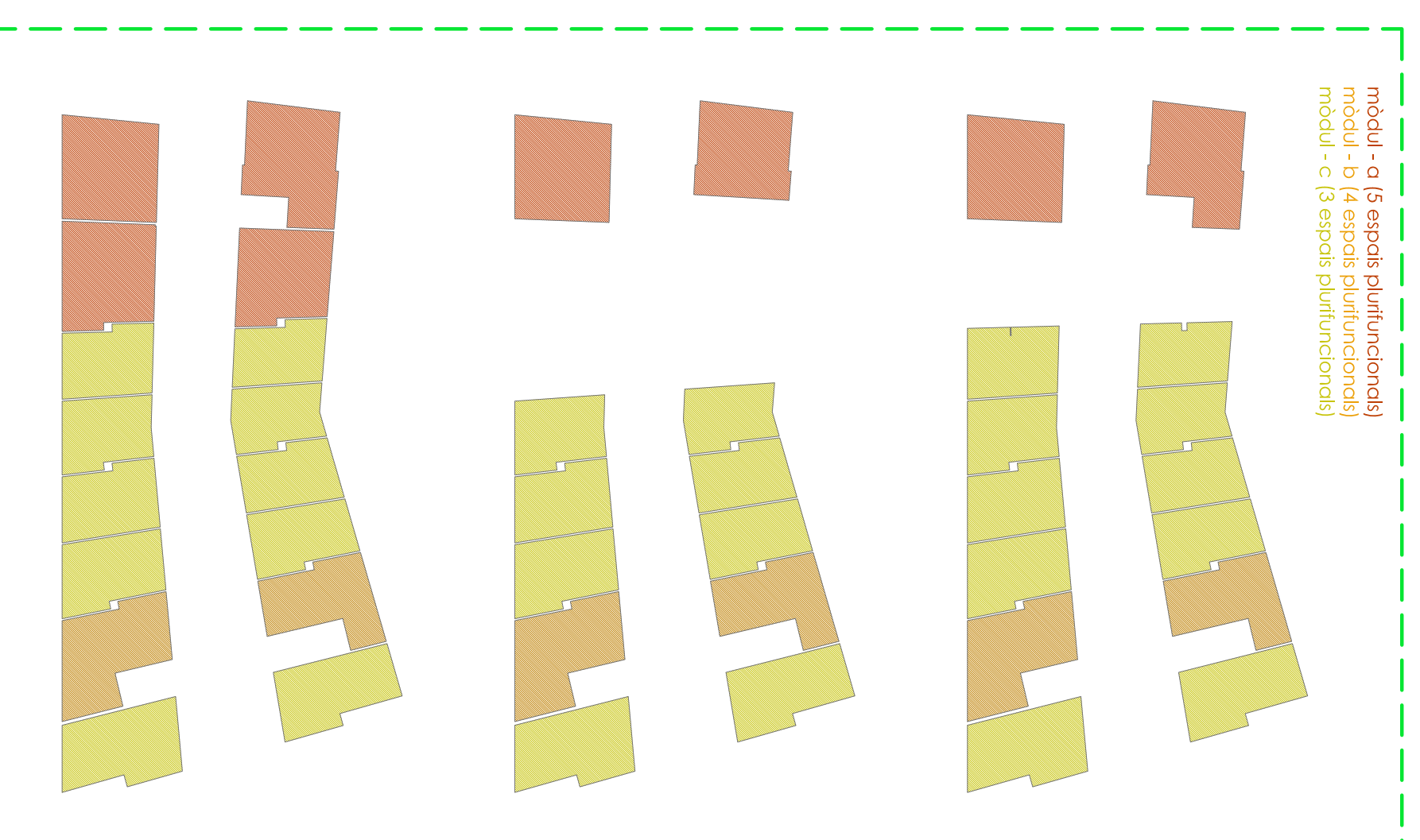


planta primera

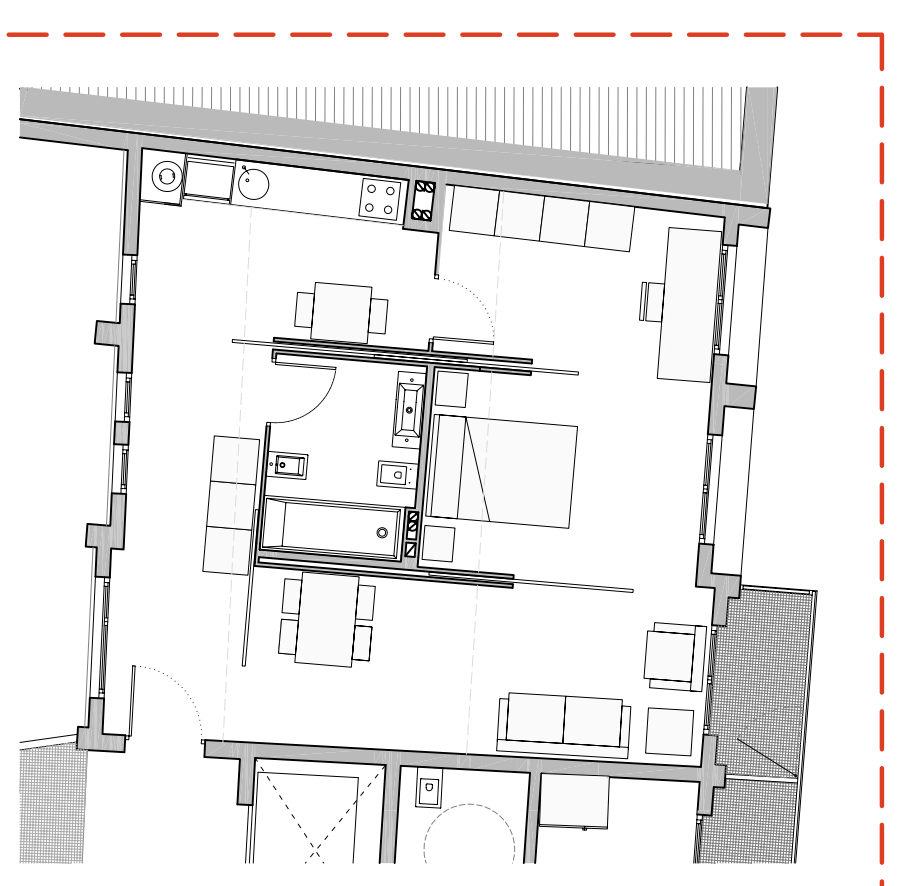
1:200



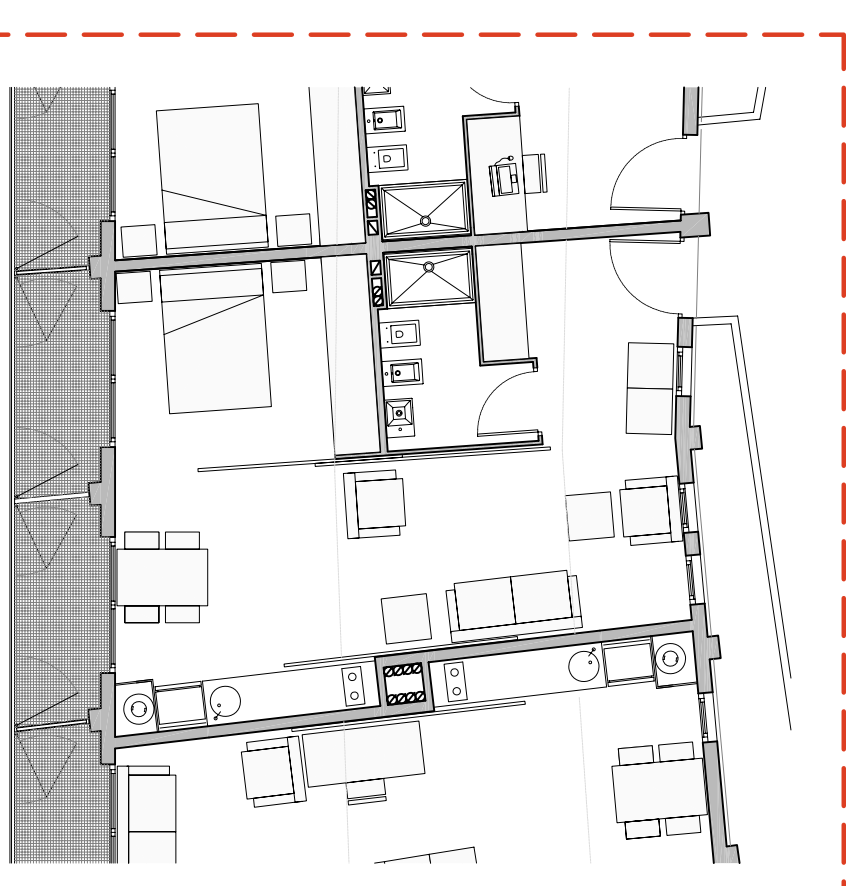
e - 1:500



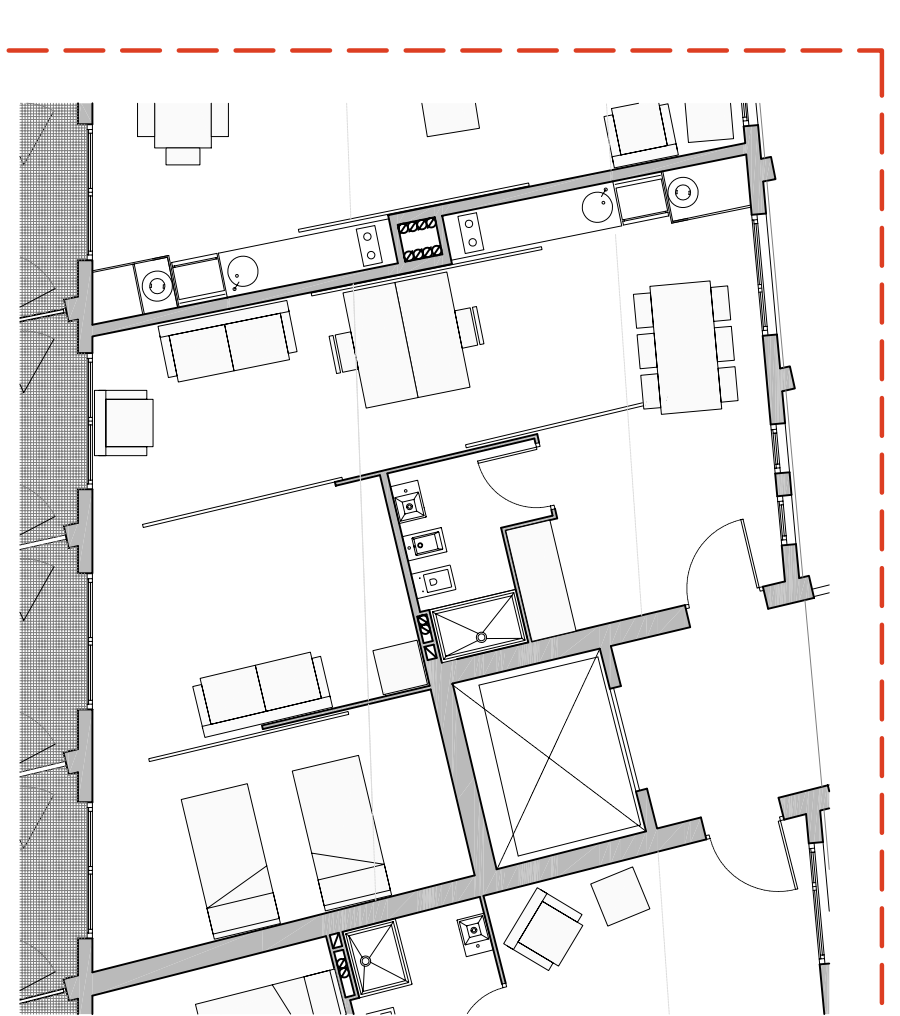
e - 1:500



habitatge - a
e - 1:100



habitatge - c
e - 1:100

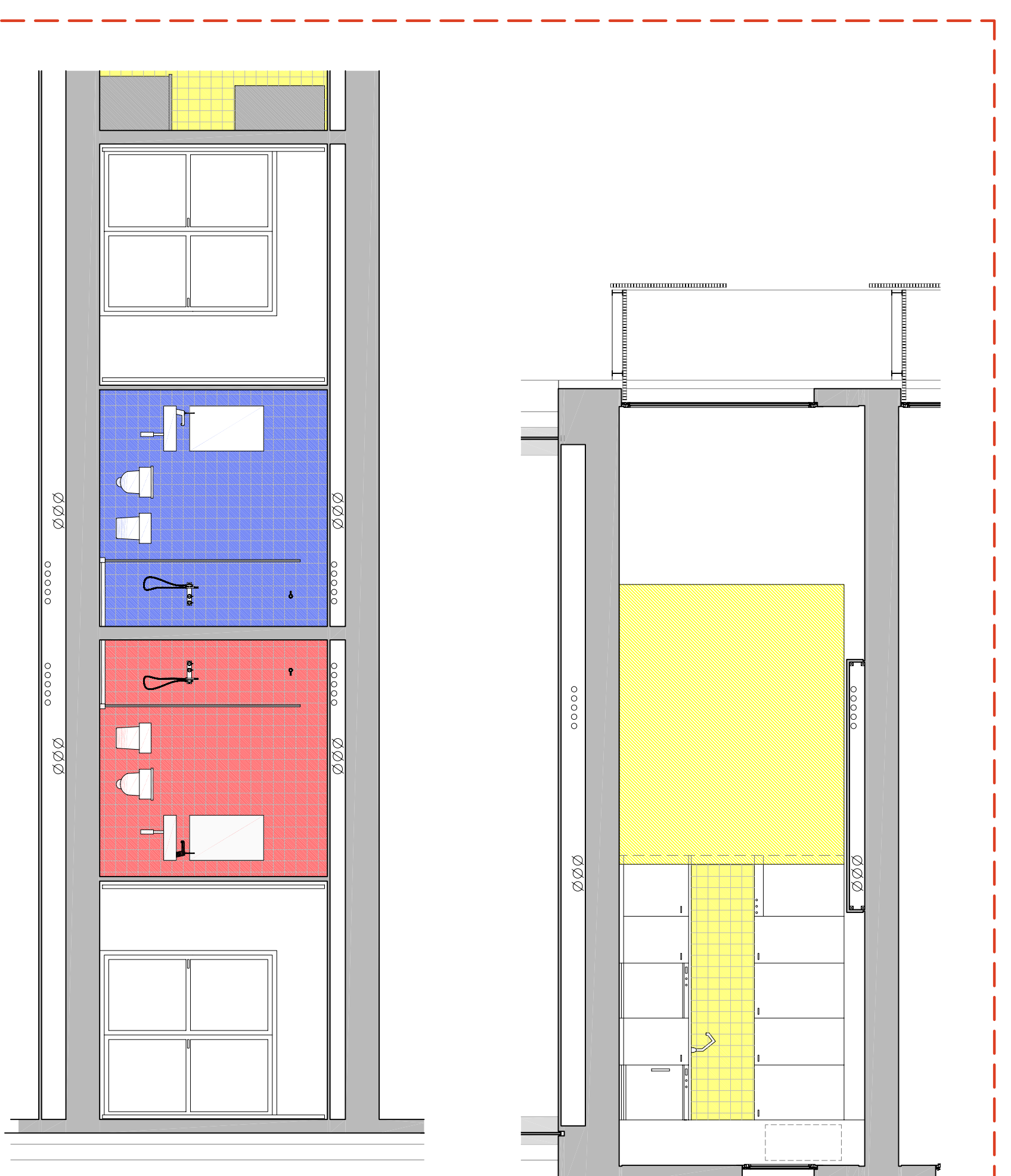


habitatge - b
e - 1:100

L'habitatge portarà una distribució senzilla i directa on s'hon tingut en compte les necessitats espacials per a la disposició principalment de persones joves, sense fills. Aquest requisit de bones, que surt de la necessitat de cobrir l'habitatge per al futur personal, col·laboradors i usuaris del CCC, i del CCC s'ha volgut fer compatible amb la possible vida social d'aquesta persona que acabarà habitant.

Una cunja de dimensions justes però que pugui ésser equipada amb els materials electrodomèstics que un habitatge de dimensions estàndard. Tot i això, l'oferta social de l'edifici ja contempla la possibilitat que les necessitats de neteja, i de socialització de l'individu es trobin en elements comuns. S'ha pretes des de bon principi que el veí contempli gràtament la possibilitat de gaudir de tots els espais comuns de l'edifici.

El rebedor de l'habitatge és una peça clau en la flexibilitat de l'espai, a gran part dels habitatges c. s'ha establert al rebedor una mesura mínima que permeti tant l'instal·lació d'escriptoris, com de banquetes, llits provisionals per a les visites, armors, etc... De tal manera que aquest espai internig d'accés a l'habitatge es converteix en una articulació plurifuncional que aporta multiplicitat de resolucions segons les necessitats de cada usuari.



dipòsit mòdul cuina i bany
e - 1:50