

TEXTURES

PANELS DESPARI

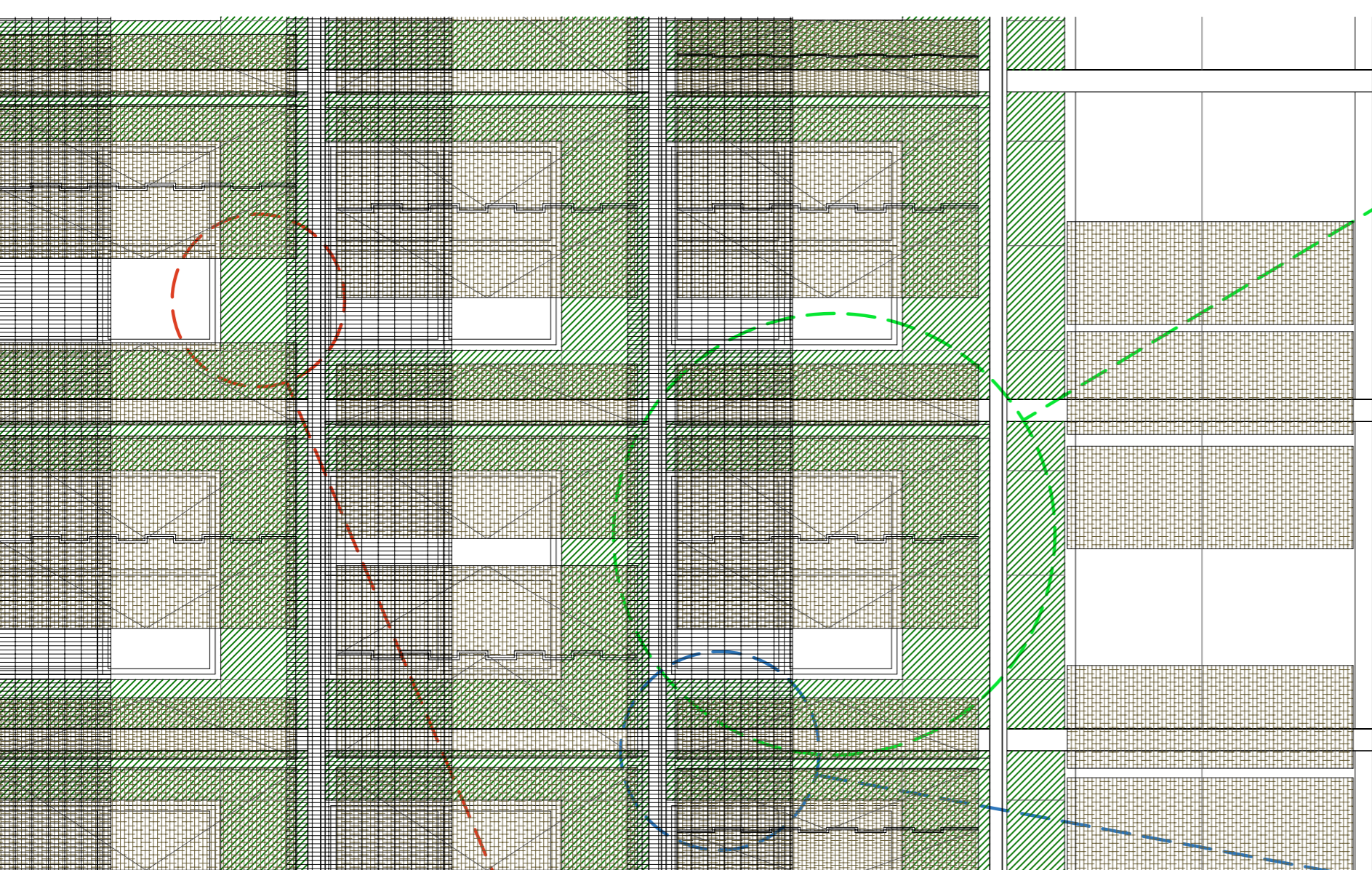
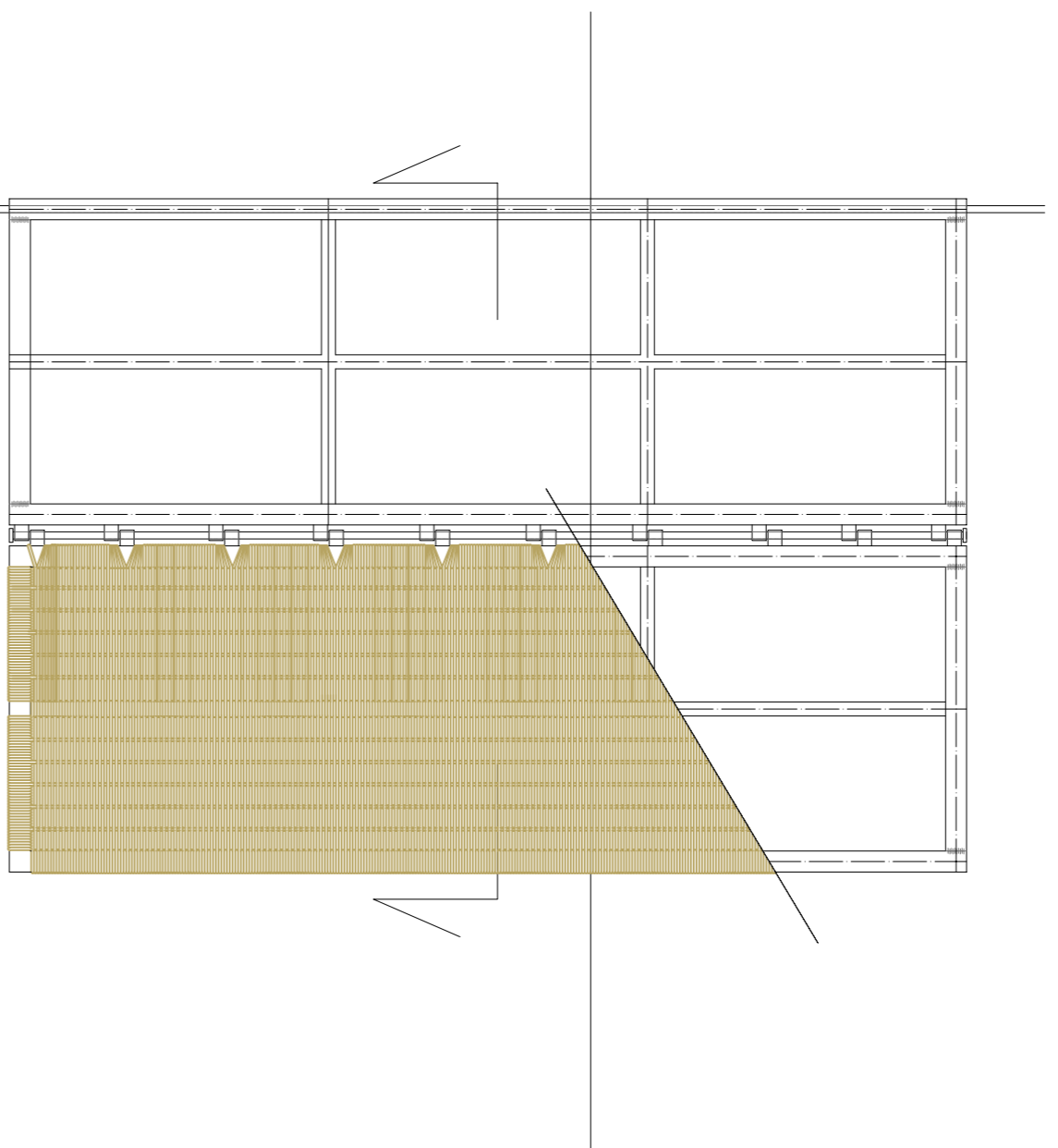
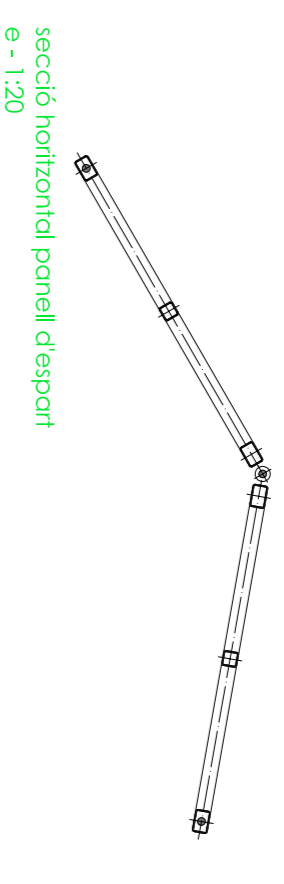
L'edifici es planteja en la seva totalitat com un mecano que pugui ésser construïble sense quasi intervenció de moters, si no, l'acabari de l'element, el seu tacte ho seva apareça vintidà donada, o problemem de fabrica, o problemem de manufactura.

Això, conjuntament amb la intenció que part dels materials utilitzats siguin reciclats o de fàcil reciclatge/reutilització ha portat a definir els elements que componen el projecte amb un aspecte quasi industrial.

El color, port essencial en el plantejament del projecte està present arreu i es troba contrastat entre uns elements amb els que s'emplota la potència del ventall de colors amb d'altres elements. La sobrietat i continuïtat del quadre aporta al projecte un to unificador i tonificador. D'aquests elements que es repeteixen aportant continuïtat de textura i de cromatisme cal destacar la presència de l'espart i l'asil. Corcobu, una autra amb molta incidència de textat vegetal, ho gradua i permet de llum i ventilació durant molts anys de la seva història amb com es desport i tendr, que aporten un aspecte definidor de la zona i del seu entorn. En aquest projecte, aquest element es rigiditza a través d'uns panells pivotants que, conformats ara en un altre ventall continuïtat del projecte.

Aquests ventalls d'espart i tendr i graduen la intensitat de llum que l'usuari veu que té mitjà del seu radiatge, creen i l'estiu una desportada ombra i transpirable i hivern un matis necessari de la llum solar. L'orientació de tendr amb panells pivotants és la possibilitat d'aconseguir una il·luminació quasi total, mentre que els panells concrets, només permeten un desplaçament de l'ombra.

Així doncs, a l'acabar ens apareix un element amb molta presència que ens lliga amb la seva ubicació geogràfica i ens permet apropar les seves propietats per al control climàtic de l'interior de l'edifici. Aquesta presència només es veu homitzada per un altre element que també és conforma una intensitat important a l'edifici: La llima plàstica.



REIXETA DE FIBRA DE VIDRE

Desgut a la conductivitat del metall en aïlladors de temperatura i a la necessitat de depurar els estams i d'altres productes no neutralitzats a l'element per aconseguir el color, s'incorpora com a material de projecte la fibra industrial plàstica colorada. Aquest producte, normalment utilitzat a l'indústria per a espais on es treballa amb productes químics agressius contra els materials fènics, i, per tant incompatibles, ofereix un nou ventall de color gràcies a la seva capacitat de ser colorada en massa sense l'interacció en relació al color o aconseguir.

De fet, es tracta d'un producte que, al ésser de base plàstica resinoso, i conformar-se en moltes, es pot reciclar una partida d'un color, netejar els molins i fabricar-ne d'un altre color sense excessiva complicació. Aquesta facilitat es demostra en que ni tant sols el preu se'n veu afectat per a aquests processos. Les empreses fabricants només et solliciten un termini de temps per poder-ho executar, ja que, lògicament, no disposen de tot el ventall cromàtic en stock.

Es tracta d'un element, doncs, que pot jugar amb la combinació cromàtica que ens interessa i, d'obra, aportar-nos una estètica compositiva molt clara i diferenciable. Aquesta estètica industrial, no és incompatible amb els aspectes d'un control climàtic i una capacitat de ventilació important. A més, hi ha productes d'aquesta tipologia que ens donen una alta capacitat resistent al foc, controlant així que podria semblar i tenir-hi oneri.



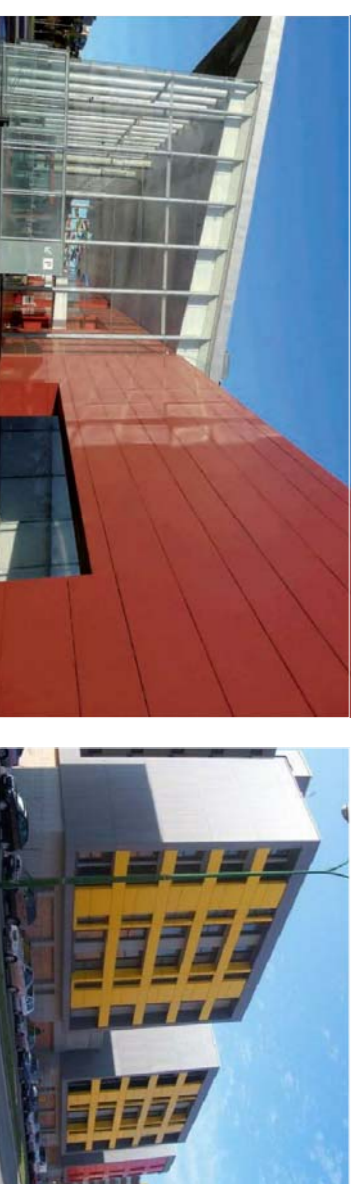
varis usos industrials de l'element proposat

PLAQUES DE CIMENT

El cromatisme de l'ocano es un element de projecte i un discurs conceptual important del projecte, així doncs era necessari trobar un element que ens aportés les milines característiques de durabilitat, protecció i estabilitat que es poques incorporar a l'edifici sense perdre aquest joc de tonalitats. Incluint-hi, es planteja un acadri de xapa metàl·lica, aquest hagués aportat l'acabat cromàtic buscant, però en com hi ens donava un tacte molt fred i brillant. Ambdós aspectes no socialen al contexte que ens aporta la cluit.

Així doncs, degut a que de base de construcció i d'obra d'estudi de projecte, tractat aquest com un gran mecano es juga de l'ús de pintures, cols, revestiments en massat i d'altres acabats que hagués aportat a l'edifici el color desitjat, però una textura i una visualització molt distinta a la idea mecànica industrialitzada que es està bo cercant. D'aquesta forma, es van anar trobant les opcions referents al material d'acabat fins que la tira cada vegada es veia més clara en forma de plaques de ciment i aquestes, que poden ser finitades o fabricat amb la tonalitat cromàtica desitjada, també té la possibilitat de trocar-se en la seva totalitat en una colorada en concret i, bé, aquesta segona opció és la menys radical i més complexa d'aconseguir i aconseguir un element habitable, manipulable i insalvable en sec, que a més ens aporta la flexibilitat cromàtica necessària en petits gruxos, fet que es mostra com la possibilitat més adequada. A més, la textura s'incorpora d'acabat i el seu tacte el feien optim per a compatibilitzar amb la resta d'elements de l'obra.

diverses locanes amb plaques de ciment colorades



PAVIMENT DE CAUTXÚ RECICLAT

Tot i que el seu ús habitual és el de paviments de zones de joc, triar-hi, la flexibilitat d'aquest material per a ésser tallat i manipulable, que com també colorat amb els tons que més interessen, l'ha convertit en el material optm per a la pavimentació de la planta baixa. Sobre una coberta plana i instal·lable s'instal·len aquestes plaques que s'adapten a la forma i mobilitat que aportem-hi el color i ho que necessita aquesta superfície. Les seves característiques: la capacitat de graduar-ne els colors en el ventall que s'està treballant i permet colorir grans superfícies sense necessitat de mantenir el conformtat estètic que seris no grovat degut a la tipologia d'instal·lació típica d'aquest element.



PAVIMENT DE TERRAZO

Tant els elements interiors de l'habitatge, com la coberta i d'altres punts on la intensitat del color no serà el dibuig directe que ens aportaria el material, un paviment resistent i amb força i hèica tèrmica com el terrazo i, aporta, a la construcció, un toc constant que, amb certa semblança, dona continuïtat de terra. Aquest terrazo de grà fil de fons grossos, blonquinosos, conllogat amb pedres per potenciar la presència del socre i de les parts de l'habitatge, així com donant una uniformitat tonal al pla de l'ocano, on s'hi destacaria el gran bloc de respos i la vegetació que s'hi dibuixi.



EL SOSTRE DE FUSTA LAMINADA

La propia solera de fusta laminada que ens conforma l'entorn i, entre les, s'esseres composicions de l'estructura ja és, en sí, un element que té aporta una textura i unes característiques pròpies a l'interior de l'habitatge. Aquest socre, doncs, de fusta, pla, i lli i continu, ja és l'acabat propi del sostre de l'interior dels habitatges, només hi ha una frangida central on s'hi instal·la el sostre de corti-guix per poder-hi passar instal·lacions i obra oportuna a la vida interior dels de la conformació de l'estructura i del modulatge en ventall que ho servei de base de projecte. D'aquesta manera, excipientant les formes on s'hi dibuixen les zones i humides, la resta de socre de l'habitatge serà de la textura i característiques del propi element estructural



PARAMENTS NEURES

Es elements paraments i acabats no específicament mercats com elements cromàtics de projecte es troben de forma suau, evitant els tons continuïtats i estífents, de tal manera que permeti expressar-se als elements colorats amb pou forç en relació al seu contexte. Aquests elements: A saber: recobriments de les impostes i plats o façana (també amb plaques de ciment), bancs interiors no colorats, butles, armadors, tubs d'instal·lacions, etc., seran de tonalitats grisesques clares.

Aquesta decisió rau en el fet que el fort impacte cromàtic de la façana i d'altres elements de l'edifici no s'ha de veure amotigat ni apagat per altres colors que hi emittin en competència. Així, es preten fer un contrast dels punts específics en que el cromatisme forma part de la decisió i l'edifici i aquells neutrals de la resta del projecte, té un potencialització referencial i tòica.

D'aquesta manera, elements com part del recobriments de la placa vermella o dels bancs, realitzats tots ells en fusta plàstica resultant del reciclatge del lèi-chick, i fendon una tonalitat plàida blanquinosa que farà que destaquin la resta del paviment vermell que conforma la placa. Això, pot ésser gràcies a que aquest material, de característiques similars a la fusta, però s'riètic, també pot ser colorat i tractat amb la tonalitat cromàtica que interessa.



contrast entre la neutralitat d'alguns elements i el cromatisme de la resta del projecte.

ELS PCM (phase Change Material)

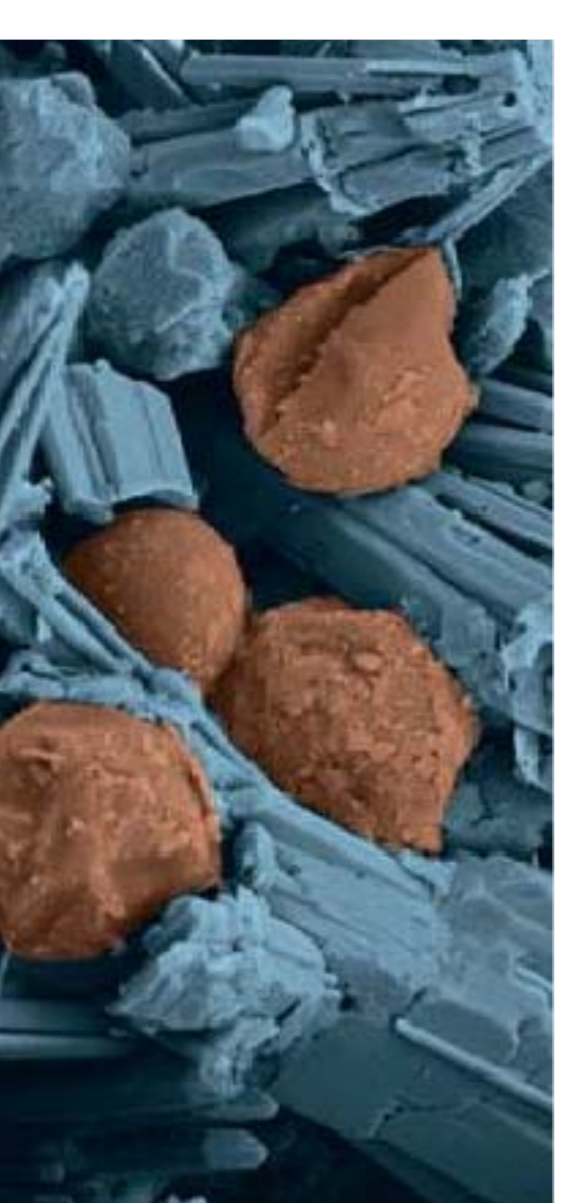
S'ibé es tracta d'uns components que no modifiquen la textura pròpia de l'element, si que en modifiquen el tacte i la percepció tèrmica.

Es PCM, phase change material, o material de canvi de fase són bàsicament unes partícules microscòpiques que s'incloen en revestiments i augmenten la seva electricitat de cora o la hèica tèrmica. El concepte és senzill: s'apropien de la desorció d'energia sense canvi de temperatura que qualsevol material realitza en el moment en que canvia de fase física (en el cas en concret dels que s'obliquen, de sòlid a líquid o a l'invers).

Aquestes partícules conserven la mateixa temperatura mentre absorbeixen l'energia que necessiten per executar el canvi de fase. Es tracta de microgrànuls que s'incloen en els revestiments i que fan que aquest revestiment actuï amb una hèica tèrmica superior a la que li és pròpia.

L'avantatge d'aquests materials, per ara, és que no tenen conductivitat ja que poden canviar de fase elementari sense perdre mitjana ni electricitat i és manejable amb qualsevol material de base.

Així, a les plaques de corti-guix interiors de l'edifici, s'hi han incorporat aquestes partícules que fan que els paraments amotigin l'impacte tèrmic del canvi de temperatura entre dia i nit. A l'estiu, "conregant-se" amb hèica fresca durant la nit al passar a estar sòlid i a l'hivern "conregant-se" amb hèica càlida durant el dia al passar a l'estat líquid.



visualització microscòpica de partícules PCM



esquemes i detalls de PCM

CROMATISMES