

EL COMPORTAMENT CLIMÀTIC (EL PATI)

El pati cordovès

Si pretenem arribar a l'origen del pati cordovès, s'ha cercat sempre una possibilitat remota, o bé d'origen babilònic, o bé d'origen egipci. Però tot i això, la millor manera de començar a explicar-lo és dient que el Pati Cordovès és senzillament l'armoniosa síntesi cultural romana-àrab i l'amor del propietari que el cuida i l'habita.

Entre els segles II abans de Crist i V, és a dir, durant setecents anys, etapa en la qual Roma va fer la seva capitalitat en aquesta ciutat primer de la Itàlia, en època republicana, i després de la seva caiguda, durant la dominació dels emperadors romans, fins a la seva caiguda definitiva a mans dels visigots en època Visigòtica i finalment, fins aleshores, s'entzaia on la porta des del centre anomenada domus directament al l'atrium, després de passar pel *lirium* (un petit arcutinat) i supratot pels *poses* (columnes) ambient al *fores*, porta d'entrada, vora la qual estava el *posticum*, un altiu porta de senyal situada en un lateral de la casa, donant a un carreró.

L'atrium (pati) propiament dit va constituir sempre el centre del cos anterior de la casa romana cordovesa. Aquest espai sempre té una obertura al sud, *impluvium*, per què entri l'aigua de pluja, i líquid purificador que envien els déus.

Papa Virubí dividí en cinc les possibles tipologies de pati:

- el *lucernarium*, sense columnes, encara que la configuració del sostre es sostingué sobre vigues;
- el *terranium*, amb una columna de cada angle del mateix *impluvium*,
- el *corinthium*, semblant a l'anterior encara que amb un major nombre de columnes i una obertura al sud més gran,
- el *peristilium*, el sostre del pati està constituït envans les parets laterals, per tal que les sigues sortissin assegurades per garrobes anuls,
- l' *peristilium* amb el sostre, atrium obert, molt més petit que els anteriors i de menor importància social, la qual cosa determina, de fet, el distíndio i diferències urbanes.

L'atrium, de fet és el cor de la casa romana, al igual que el pati cordovès. On es desenvolupaven durant el dia les reunions entre amos i criats. Concentrant-se aquí la vida de la família, migrat que en l'evolució de la història, es va acabar traspassant d'altres habitacles interiors de la casa, com va ésser el *tablinum*, nova habitació de reunió familiar cap a l'interior on s'entrava pel *peristilium*.

L'espai que configurava l'atrium era sempre el més utilitzat pel pater/família, qui també feia servir dos altres recintes laterals per on entraven molt bé l'aire i la llum a la casa, els quals es deien *alae*.

Al voltant de l'atrium es situaven les *tabernae* o *cubicules* (la barreja del seu nom amb *habat* va donar la paraula actual), habitacions que donaven, habitualment per la cara oposada, als carrers, i que solien tenir una porta que no permetia fugir al que hi ha l'interior. L'atrium era el centre organitzador en el patibori. L'arquitectura del pati, normalment matemàtica, porta cap a l'interior de la casa, que es presenta en dues plantes, una és la baixa per l'estiu, amb el mateix pati, amb columnes subjacent arcs, i l'alta, per habitar-hi a l'hivern, cercant sempre la calor que dona el sol natural quan penetra per les finestres, calor de la que cal fugir a l'estiu, per la qual cosa la planta inferior queda articulada al voltant del mateix pati, al centre del qual per norma general es troba la tan coneguda font de purificació, i aigua de la qual sempre fresca dona humitat a l'ambient mitjançant les altes temperatures cordoveses en els mesos d'estiu.

Així doncs, es pot considerar que el pati cordovès té el seu origen en els patis de les cases romanes, o el que és el mateix, la casa típicament mediterrània, d'exterior senzill, i sense grans (si en cal, pots), amb accés des d'un pati, amb terra de marbre i font central. Els brats van mantenir aquesta tipologia, afegint hi els "ar" amb llors i aigua, que provenien del pou o la font. En l'Edat Mitjana següent essent el pati un dels elements més importants en totes les construccions, inclosos les religioses.

En l'edat moderna, la necessitat d'aumentar el nombre de vivendes, degut a la gran demanda a conseqüència de l'empobriment del camp cap a la ciutat va comportar que com que aquestes havien d'ésser en primer lloc assembleables, es va crear un tipus de construcció semblant a les antigues fondes. Moltes d'aquestes cases eren antigues cases de l'aristocràcia que van ésser modificades aixecant escales per poder accedir a la planta de dalt i fent habitacions per a tots els veïns.

El pati popular cordovès, com es coneix en l'actualitat, està format per una discreta entrada que dona accés al pati, on es situen els llocs comuns de la casa: sarrieng, cuina i sesto, i que dona accés a les vivendes dels veïns. Les parets del pati acostumen a estar encalades i plenes de testos amb geranis, nards, roses i clavells, que li donen un colorit i aroma singulars. A més, destaca la presència del lípic pou en el centre o a un costat del pati. L'escala que dona accés a les habitacions superiors. En alguns casos es poden trobar també tarongers o llorers.

L'Ajuntament de Córdoba va inaugurar l'any 1918 el Festival de Patis Cordovesos. Els concursos van parar durant la Guerra Civil, però van tornar en la dècada dels 50, portant-se a terme fins a l'any 1980, quan van desaparèixer definitivament. El festival amb la creació de l'Asociació de Patis Cordovesos, s'ha donat un nou impuls al festival amb la creació de l'Asociació de Patis Cordovesos, que poden evitar una pèrdua de la tradició, deguda al gradual desplaçament i envelliment de la població en el cas antic.



pati "casa de las campanas"



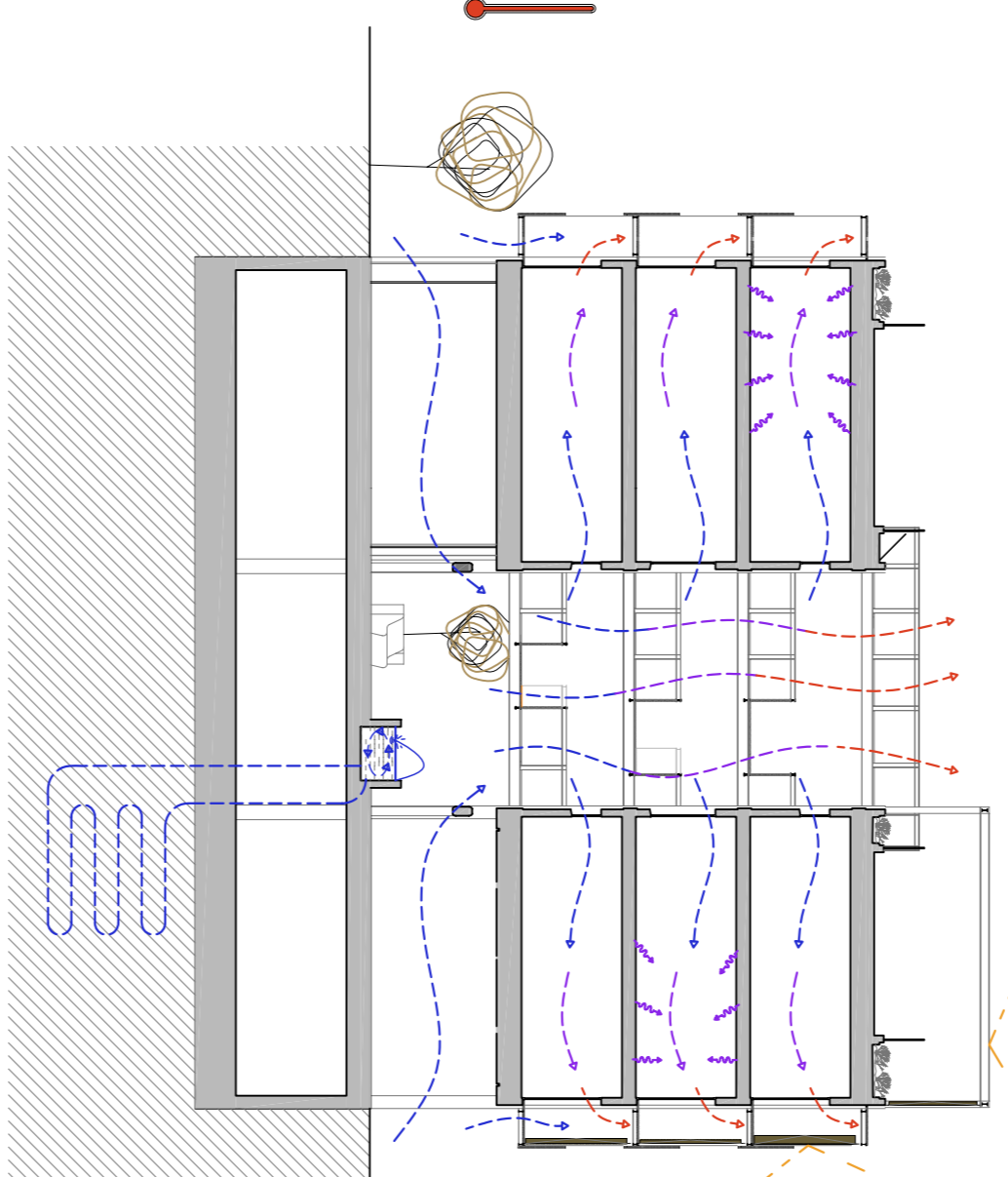
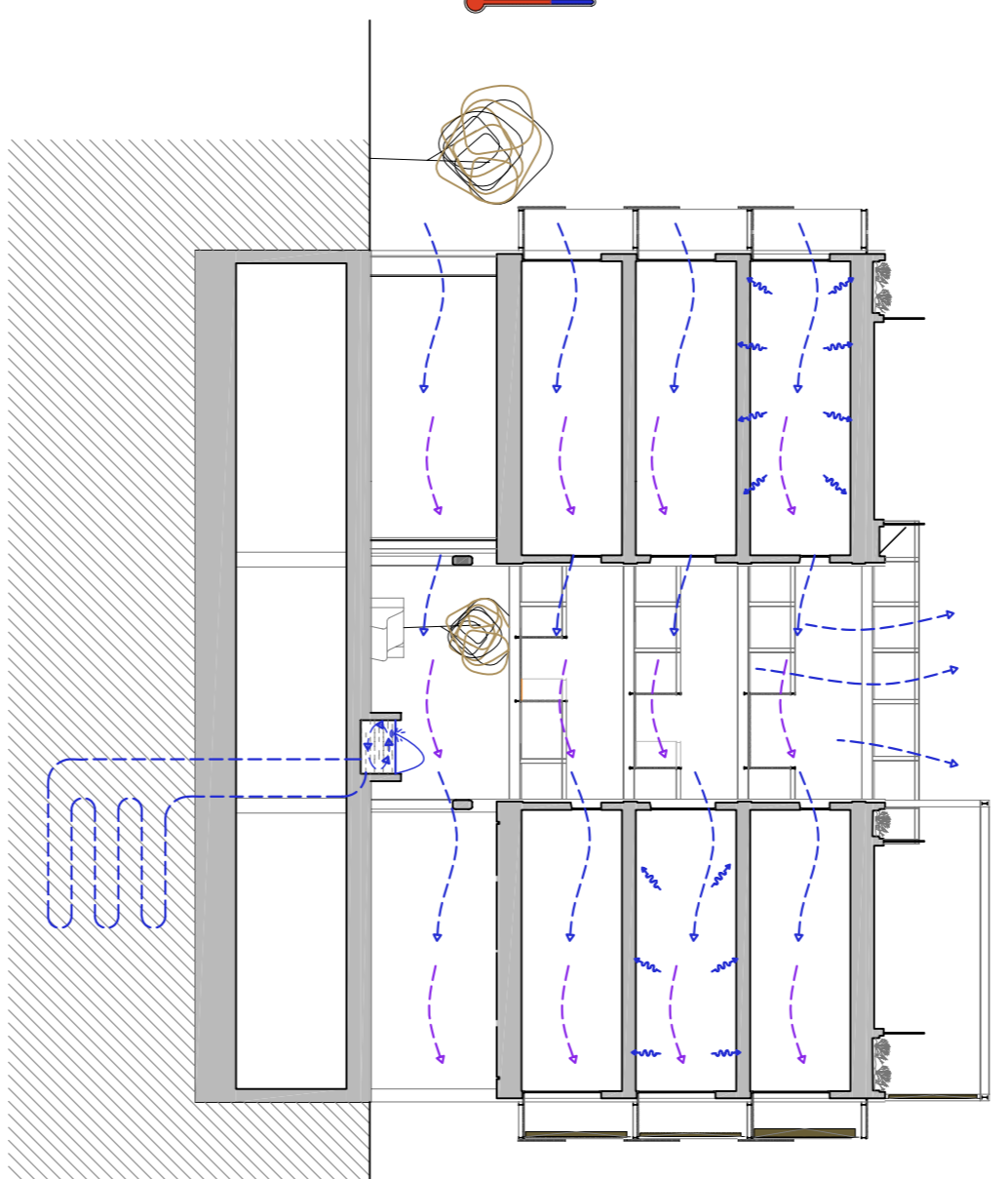
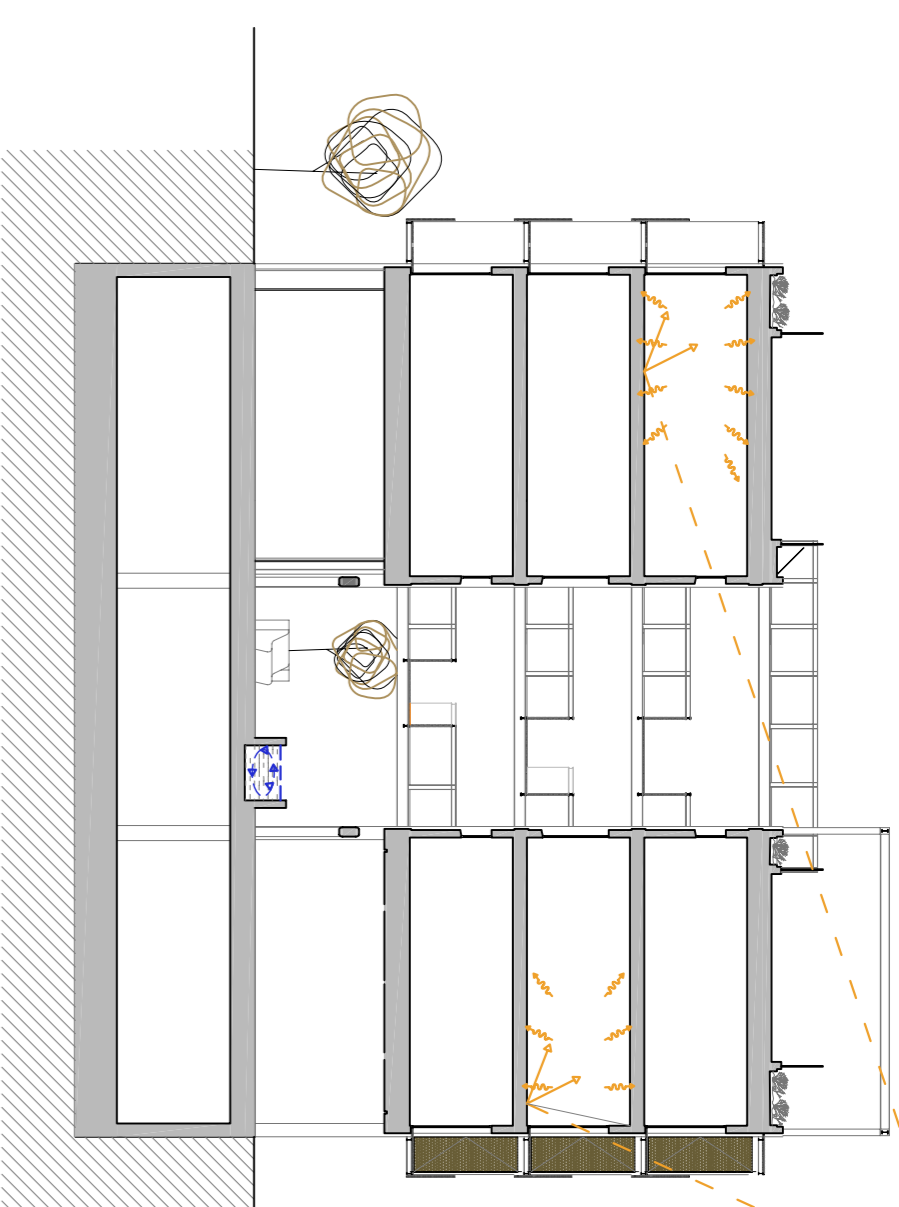
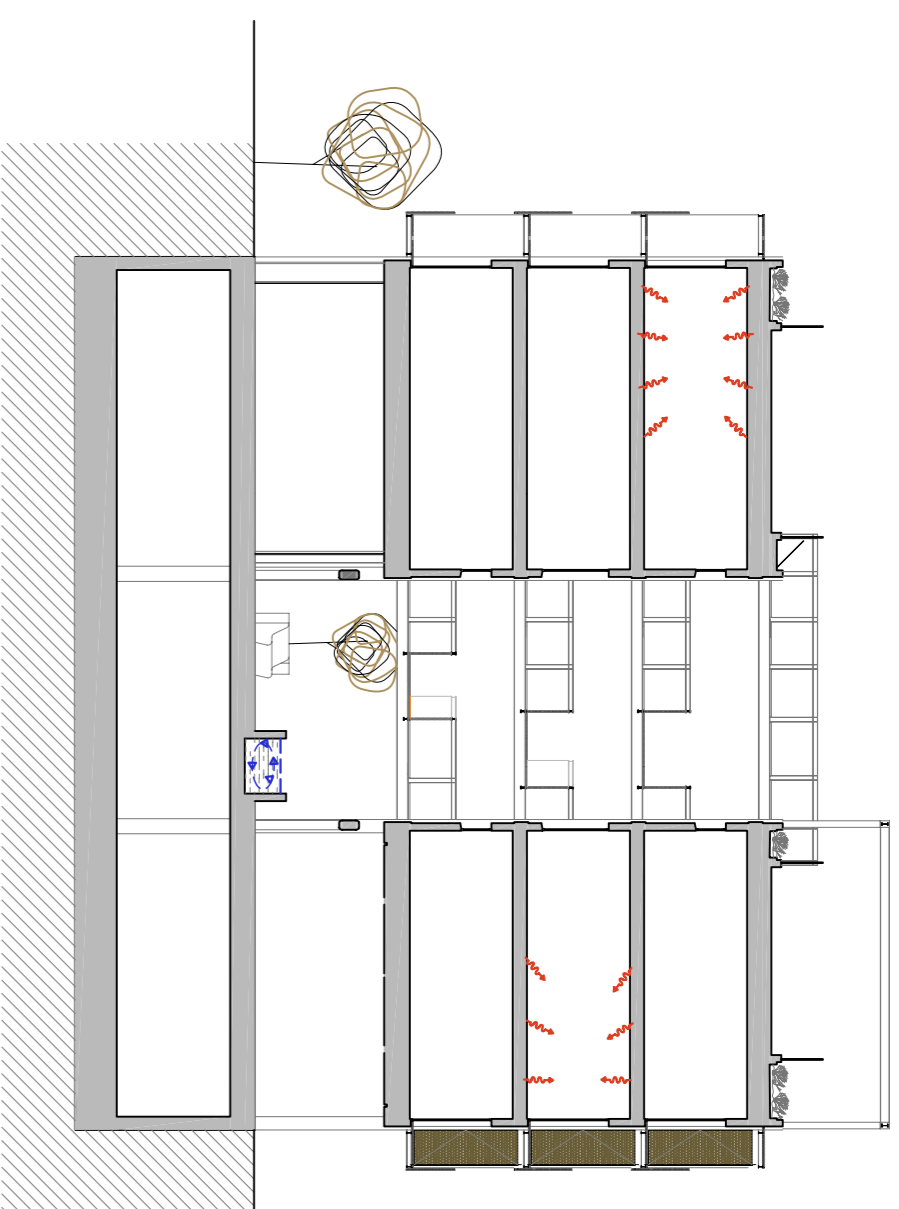
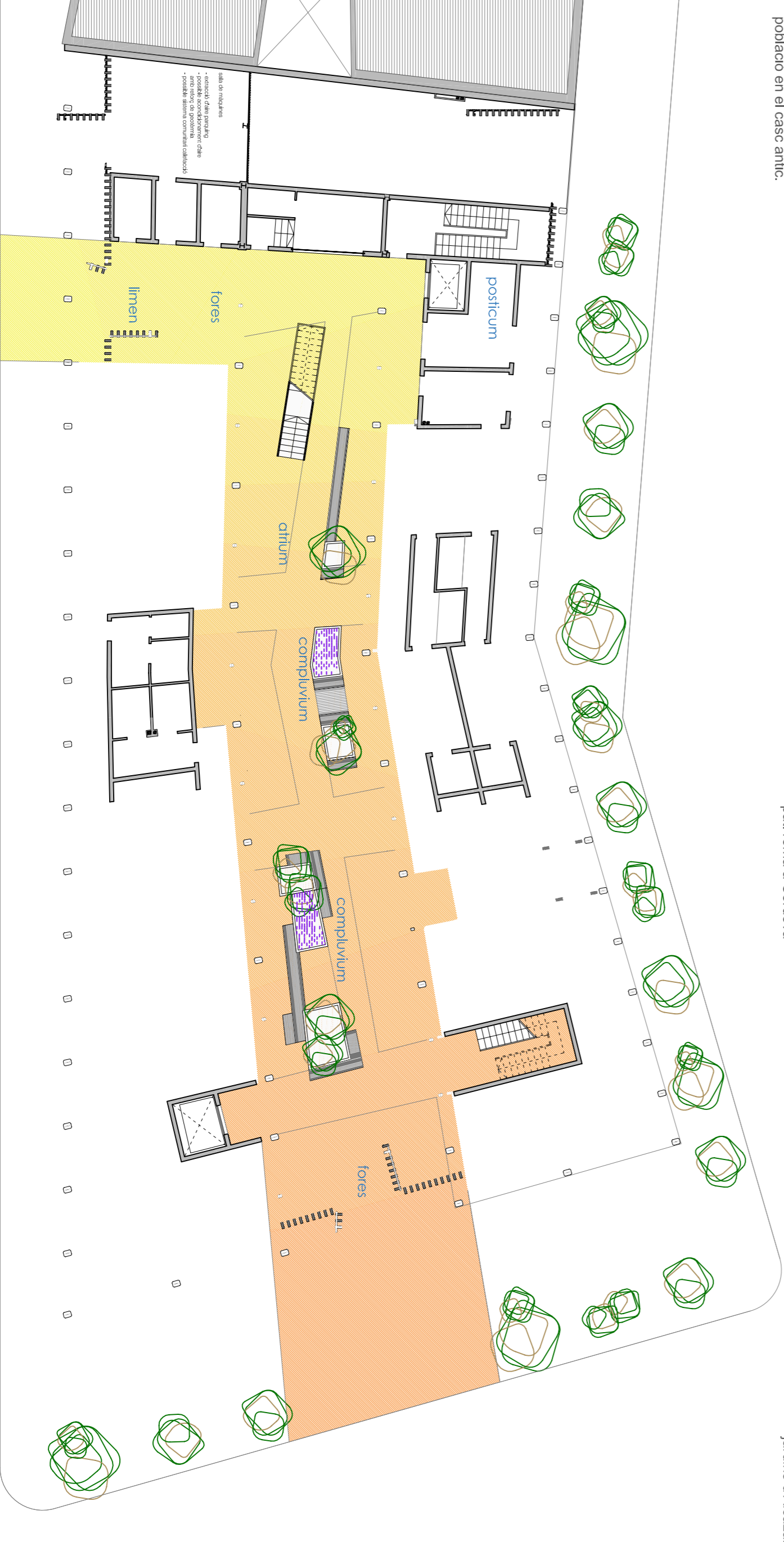
pati del Palau de los marqueses de Vilana



pati roma a Cordova



Jardins d'Alcazar



El comportament

Les imatges de capçalera d'arquitectes il·lustren l'interior i exterior, el comportament natural, sense ajuda elèctrica, de l'edifici. Es mostren esquemes indicatius dels dies i la nit del festival de l'hivern.

En relació a aquests esquemes, es necessaria comentar la importància de les lamines d'aigua al pati que s'utilitzen per a refrescar l'ambient interior en dies calorosos, essent aquest, un sistema molt tradicional a tota Andalusia. No es descarta la possibilitat de refrigerar aquesta aigua mitjançant la utilització d'uns serpsinus enterals sota la fonamentació que aprofiti l'energia tèrmica del terreny.

A l'estiu, l'utilització de l'ombrajge que ens aporten els panells d'esport, i la ventilació en les zones oposades, partint del pati central, ens ofereixen certes garanties d'un atemperament de la temperatura que fugi del registre de la calor cordovesa.

A l'hivern, la possibilitat d'eliminar totalment l'ombrajge dels panells d'esport permet aportar al màxim l'energia tèrmica que ens aporta la llum solar, i que els paraments de habitatge i dissonància la major quantitat, per retransmetre-la durant la nit. Cal tenir en compte que els hiverns cordovesos no són excessivament freds i que, amb un bon ús, es podria prescindir de calefacció.

Tots aquests aproparaments i avantatges de la distribució de l'edifici es veuen millorats per la utilització de panells de encament que incorporen PCM, materials de canvi de fase, que són aquestes materials que aprofiten l'energia que s'absorbeix o despenen durant el canvi de fase (de sòlid a líquid i a l'inrevés) per mantenir la seva temperatura, i amb això el seu contexte. D'aquesta manera, aquestes micropartícules permeten no dispensar grans quantitats d'espais i de material en murs contindents que ens garanteixin aquesta tan cercada inèrcia tèrmica.

plànol de buits composts per patis a la ciutat e: 1/5.000

