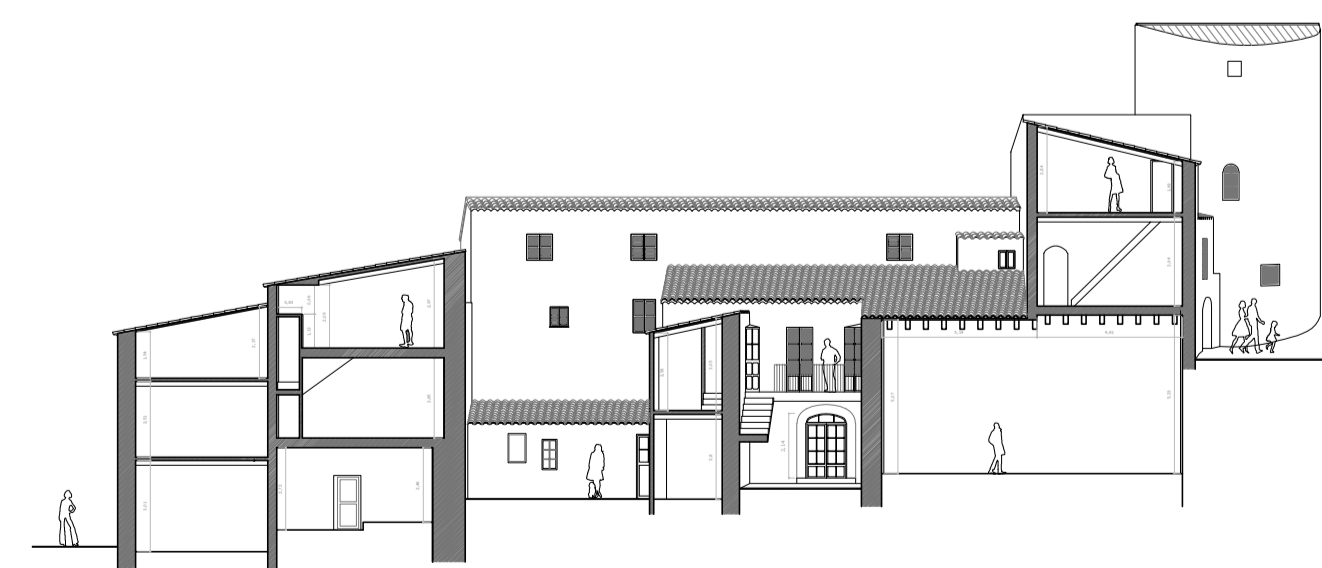


ALÇATS DEL CONJUNT e 1/250

Secció/alçat interior de pati DD'

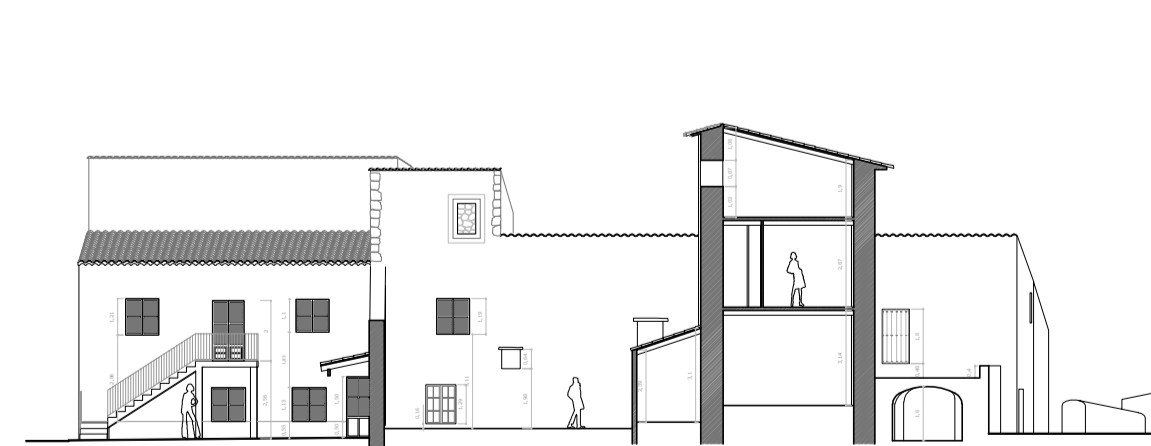
En aquesta secció/alçat podem observar, entre d'altres coses, la poca altura que agafa el tercer pis de ca na Maria "fideuera" (una de les construccions més recents). Adosat, hi trobem part de Son Moranta, l'anomenada torre de Son Moranta, que consta de planta baixa més dos pisos. La planta baixa (ara espai d'emmagatzematge) era l'antiga cuina de la possessió, en canvi, les plantes superiors estan destinades a dormitoris. A la part central hi trobem el pati interior de Son Bauçà, la secció d'una ampliació del pis superior de Son Bauçà i la clastra.



A la dreta, a la planta baixa o semisoterrani, hi trobam la tafona de Son Bauçà. La tafona ocupa una gran sala rectangular, de gran alçària, amb coberta de dos trams: una primera a un aiguavés i una segona rasa, separades per un gran arc de descàrrega. Compta amb el trull, la fornal amb la caldera i una biga d'om, amb tots els seus components: cuixera, quintar, creuer, espiga i cavall. Al fons ses situen els dos graners, coberts per la clàssica volta de canó. L'observació atenta de les estructures fa pensar que l'edifici medieval de Son Bauçà ocupava només el primer aiguavés, sense la clastra i amb un tram de l'espai que ocupa la tafona. Posteriorment, possiblement cap a finals del segle XVIII o principis del XIX, s'ampliaren les ales de ponent i migjorn, el que determinà el tancament del recinte originant la clastra.

Secció/alçat interior de pati EE'

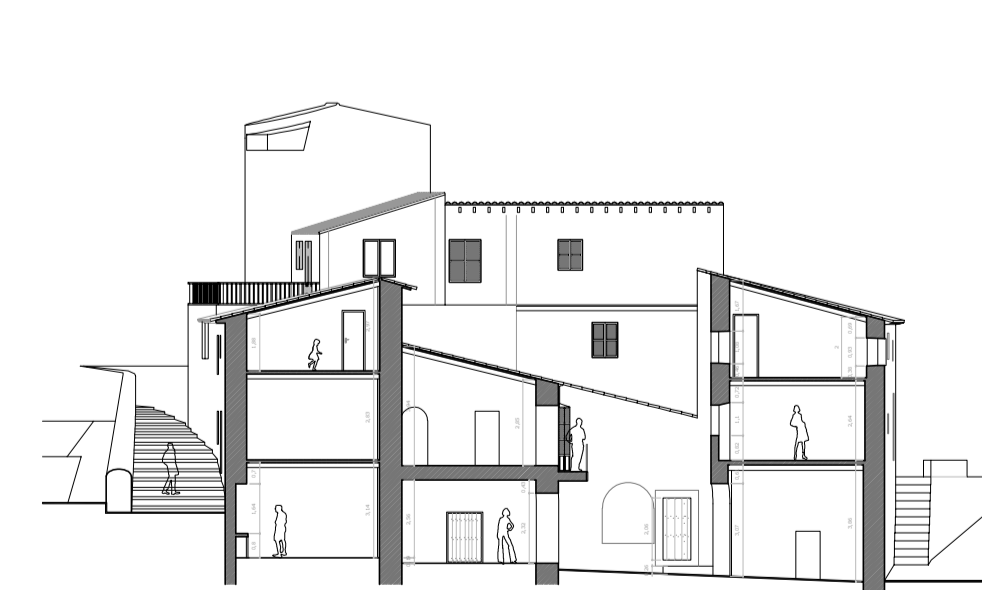
En aquesta secció podem observar clarament tot l'alçat de ponent de Son Moranta: la part nova, la torre i la tafona. A la part esquerra s'hi pot observar la construcció i ampliació nova, feta fa poques dècades, on hi trobem les dues entrades als habitatges que formen Son Moranta. Al centre, a l'altra banda del mur, hi trobam el pati interior de Son Bauçà a on, en secció, s'hi observa adosat a l'edifici una petita ampliació de la part nova de Son Bauçà. Al fons, hi trobem el mur de la torre de Son Moranta i la tafona de tres plantes i dues, respectivament. A la tercera planta de la torre de Son Moranta, s'hi pot observar el que queda d'una antiga finestra, ja que avui en dia la trobam tapiada.



Les altres finestres de la planta pis de la torre té unes proporcions força modernes, per tant, ens fa pensar que es va fer posterior a la seva construcció. De la tafona només s'obren dues petites obertures sota una llina de fusta. Dues obertures sense protecció de vent ni d'aigua. En canvi, a la part dreta, observem una porta de fusta, per la qual s'entrava antigament a la planta pis. A sota d'aquesta podem apreciar-hi la petita dimensió del graner i la seva volta de canó.

SECCIÓ GENERAL FF' e 1/250

El portal forà de Son Bauçà dona pas a un empedrat força ben conservat, fet a partir d'una retícula de lloses disposades geomètricament i omplertes de còdols. La coberta és de bigues. A la dreta hi ha els antics estables, avui emprats com a llenyers. A través d'un gran arc d'ansa-paner (també de pedra viva) s'accedeix a la clastra, de dimensions força reduïdes. A l'esquerra arranxa una escala moderna que puja fins les habitacions, mentre que al fons s'obre un portal que comunica amb la planta baixa de les cases. A la banda de ponent s'hi adossa un bell coll de cisterna i el portal d'accés a la tafona, la dependència més important pel que fa a l'economia de la possessió.



A la secció s'observa clarament el petit pendent que arriba a agafar l'interior de la clastra. Així doncs, també hi observem tres edificis de temps de construcció diferents. La part de la dreta, antigament anomenat "ca els amos", consta de dues plantes: la planta pis i la planta segona. D'altra banda, l'edifici del centre, és la construcció més antiga de les tres i és el primer edifici construït de les cases de Son Bauçà i consta de dues plantes: planta baixa (sala d'estar) i planta pis (dormitori). Finalment, a la part esquerra de la secció, ens tornem a trobar amb la part nova de Son Bauçà, de planta baixa més dos pisos.