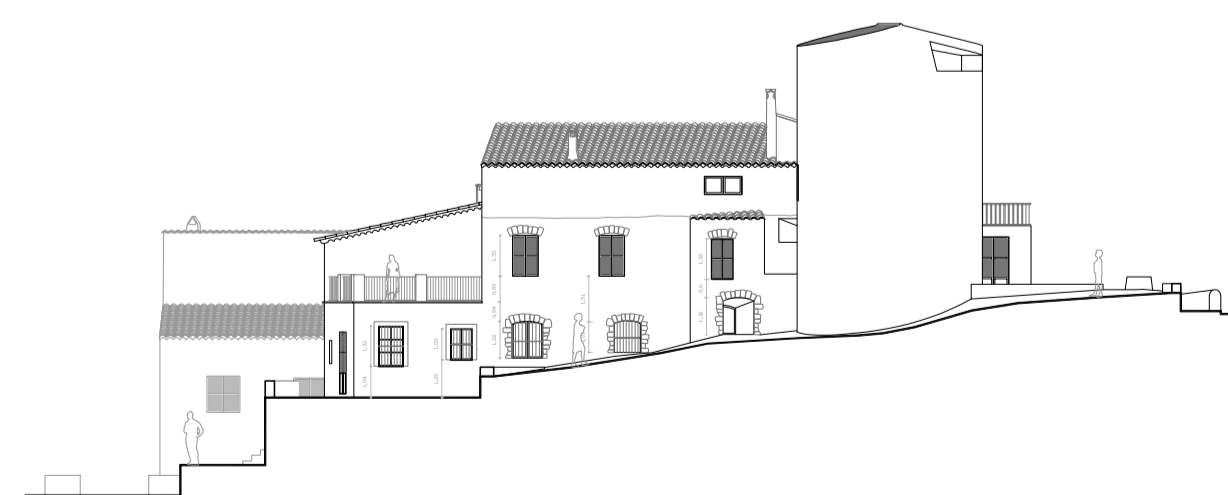


ALÇATS DEL CONJUNT e 1/250

**Alçad oest**

A l'angle dret de la façana principal, gran part de la façana oest, hi ha adossada l'antiga coxeria de Son Bauçà, avui transformada en habitatge. En front de la façana, a l'altre banda de camí, se situa una segona coxeria, que a més a més hi albergà el forn de les cases. A la part esquerra hi trobem l'entrada nova al primer pis de les cases de Son Bauçà i, sobre d'aquesta hi trobem una terrassa fruit de les diferents reformes que ha sofert el conjunt i que pertany a l'habitatge que era l'antiga coxeria i també conte la Torre.

Un poc més amunt del camí, abans d'arribar a la torre, hi trobem sa Bassa, un bell dipòsit circular amb el parament esgrafiat amb maquets. La part superior està recorreguda per un seguit d'arcs de pedra amb finalitat decorativa. La torre de Son Bauçà és, però, l'element més singular del conjunt històric. Del primitiu portal d'accés encara hi resta un petit indici en forma de llindar, visible dins el soterrani de la torre. Des del punt de vista constructiu crida molt l'atenció que fos alçada en un entorn força accidentat i sobre un basament de roca viva. L'estructura es distribueix a partir de quatre plantes d'alçat (si hi enclouem el soterrani), amb una coberta de teula a dues aigües. Els murs tenen una amplària de quasi un metre. L'exterior mostra un parament de morter i pedra, amb restes de la vella ornamentació feta a partir de maquets; també s'hi entreuilen algunes espilleres emprades un temps per repelir els atacs.



Alçad sud

A la façana orientada a sud, la torre la trobem a l'esquerra i s'hi observen les obres realitzades. Durant aquestes obres modernes de rehabilitació, s'obrí un gran finestral apaïsat a la part superior orientat a llebeig. Antigament, segons el mateix autor, aquí dalí "en temps serví per aixoplugar les municions". Una intervenció de principis de la dècada dels cinquanta del segle passat baratà l'escala de ferro interior per una de caragol de fusta, destinada inicialment a un vaixell. També s'obrí la finestra rodona de la part de tramuntana. Una darrera intervenció transformà un portal de carro en una finestra.

A diferència d'altres, no hi ha cap planta que contengui volta; la planta baixa és de bigues mentre que el primer pis té un bastiment de cobrades, de factura moderna. A la part posterior, seguint el camí graonat de Son Moranta, s'arriba al bloc posterior de Son Bauçà, destinat durant molts decennis com a casa dels senyors. Tot aquest aiguavés fou construït com a ampliació de les cases principals cap a finals del segle XVIII o principi del XIX, per això se l'anomena "portal nou de Son Bauçà". L'edifici compta en tres plantes i mostra un aparell de pedra calcària rejuntada amb morter. Per executar el portal es feren servir dues peces a la base i petits carreus de marès. La part superior fou solucionada amb un arc escarcar, amb les dovelles perfectament adobades. Sobre el portal s'ubica una finestra baconera flanquejada per dues més, de dimensions més reduïdes. El porxo mostra tres obertures regulars i la cornisa és acabada segons és habitual a Tramuntana, és a dir, amb teules sobremuntades. A la part dreta de l'alçat hi trobem la tafona i les cases de Ca na Fideuera



SECCIONS GENERALS BB' i CC' e 1/250

La tafona de Son Moranta se situa en una gran sala amb coberta d'un aiguavés orientada a llevant. L'accés es fa a través d'un portalet de llinda força rústic. L'interior es distribueix a partir de dos pisos: la tafona se situa a la planta baixa mentre que la primera es destinava a sostre, al qual s'accedia a través d'un portal exterior -ubicat sota un porxet avui en dia esbucat- i en una èpocamés recent per una escala de mà interior. En primer lloc se situa el graner, de volta de canó. Sobre el mur de la dreta resten les menjadores de les besties. A la zona cantal hi ha el trull, amb un rufó torca singular de secció cilíndrica i amb una rebava exterior, no troncocònica com és costum. A l'esquerra, ja sota el sostre, s'ubica la fornai amb la caldera a partir d'un ramal de la font des Molí. La gran condensació de fum que sorgia de la fornai propicià la instal·lació d'un curiós sistema d'extracció, regulat per una paleta. Al fons a la dreta de l'estança s'hi situa la biga, amb tots els components, a excepció del creuer. Segons tradició oral, la tafona féu les darreres trullades a principi de la dècada dels seixanta del segle passat.

Adosat a la tafona, com s'aprecia en aquestes seccions, hi trobem ca n'Àngela i ca na Maria "Fideuera". La primera consta només de planta baixa més pis i, en canvi, la segona de planta baixa més dos pisos. El que tenen en comú aquestes dues edificacions, a part d'utilitzar el mateix sistema constructiu, és l'alçada de la tercera planta que no arriba a l'alçada que marca la llei del codi tècnic, tant en un habitatge com en l'altre.

