

**MEMORIA PROYECTO.**

**Comparativa entre herramientas de genealogía.**

**Autor: Javier Egea Gil**

**Director: Enric Mayol Sarroca**

# **INDICE**

<b>1.- Introducción</b> .....	3
<b>1.1.- Definición de genealogía</b> .....	4
<b>1.2.- Definición de árbol genealógico</b> .....	5
<b>1.3.- Programas de genealogía</b> .....	8
<b>2.- Objetivos del proyecto</b> .....	9
<b>3.- Metodología de análisis</b> .....	10
<b>4.- Planificación y análisis de costes</b> .....	12
<b>4.1.- Planificación temporal y seguimiento</b> .....	12
<b>4.2.- Análisis de costes</b> .....	13
<b>5.- Primera selección de programas de genealogía</b> .....	14
<b>5.1.- Criterios a usar para la comparación inicial</b> .....	28
<b>5.2.- Primera selección de programas para evaluar en detalle</b> .....	30
<b>5.2.1.- Consideraciones en la evaluación en detalle de los programas seleccionados</b> ..	32
<b>6.- Modelo de Calidad</b> .....	34
<b>6.1.- Definición</b> .....	34
<b>6.2.- Dimensiones, Características, Subcaracterísticas y Métricas</b> .....	35
<b>6.3.- Pasos para realizar un análisis detallado de los atributos del sistema</b> .....	39
<b>7.- Análisis de los programas</b> .....	40
<b>7.1.- Análisis cuantitativo</b> .....	40
<b>7.1.1.- Resultado del análisis cuantitativo</b> .....	46
<b>7.2.- Análisis cualitativo</b> .....	54
<b>7.3.- Resultado del análisis</b> .....	58
<b>8.- Recomendaciones al genealogista en el proceso de selección</b> .....	59
<b>9. Conclusiones</b> .....	60
<b>Apéndice.- Bibliografía</b> .....	62

## **1.- Introducción**

<sup>1</sup>La genealogía es una ciencia que tiene por objeto la búsqueda del origen y el estudio de la composición de las familias.

La genealogía está hoy en día muy difundida; el número de genealogistas aficionados ha aumentado considerablemente. La gente busca no solamente sus raíces, sino también la historia y las condiciones de vida de sus antepasados, sus oficios, su patrimonio, su religión, el origen y significado de su apellido.

La representación más característica de la ordenación de todos los datos relacionados con todo lo anteriormente citado es la conocida como árbol genealógico.

<sup>2</sup>Esta es la forma más antigua y fácil de representar una genealogía, con un árbol en cuyo tronco se indican los iniciadores o cabeza de una familia, la primera generación de hijos son las ramas gruesas que se separan del tronco, la segunda generación o nietos son ramas más pequeñas que salen de las ramas anteriores y así sucesivamente cada generación que va saliendo de una rama se representa por una rama más pequeña que la anterior.

La proliferación por el interés acerca de la genealogía ha hecho que surja un interés cada vez más creciente y se diseñen más herramientas para el tratamiento de los datos relacionados con la genealogía y su representación en árbol genealógico.

---

<sup>1</sup> Referencia: [http://www.euskalnet.net/e-abizenak/invierno02/c\\_genealogia.html](http://www.euskalnet.net/e-abizenak/invierno02/c_genealogia.html)

<sup>2</sup> Referencia: [http://es.wikipedia.org/wiki/Árbol\\_genealógico](http://es.wikipedia.org/wiki/Árbol_genealógico)

## **1.1.- Definición de genealogía**

<sup>3</sup>Según el diccionario de la Real Academia Española, la palabra genealogía proviene del latín *genealogĭa*, y este del griego γενεαλογία). Asimismo encontramos las siguientes acepciones sobre este término:

1. Serie de progenitores y ascendientes de cada persona, y, por extensión, de un animal de raza.
2. Escrito que la contiene.
3. Documento en que se hace constar la ascendencia de un animal de raza.
4. Disciplina que estudia la **genealogía** de las personas.
5. Origen y precedentes de algo.
6. *Biol.* **filogenia** (□ origen y desarrollo evolutivo de los seres vivos).

Más ampliamente, genealogía, además de listas de nombres de antepasados de un ser, es la ciencia que permite el conocimiento no sólo de los antepasados, sino de la familia, considerada como un conjunto de personas integradas en diferentes generaciones.

Cuando esta disciplina cuenta con las fuentes adecuadas y una metodología científica, puede ofrecer información para que se puedan conocer cuestiones relacionadas con diversos temas (política, religión, sociedad, cultura, hechos, creencias, etc.). Algunos ejemplos son: la edad media de duración de la vida, la edad para contraer matrimonio, la proporción de profesiones, oficios y cargos, de un determinado sector de la sociedad a lo largo de un periodo histórico.

---

<sup>3</sup> Referencia: <http://www.rae.es>

## **1.2.- Definición de árbol genealógico**

<sup>4</sup>Un árbol genealógico es una representación gráfica que se utiliza para representar los datos genealógicos de un individuo de forma. La representación puede ser ascendente, en la que se representan los datos de los antepasados o ancestros de un sujeto o puede ser descendente, en la que se representan los datos de los descendientes del sujeto. Para realizar un árbol genealógico es necesario, primeramente, haber realizado una investigación genealógica del individuo.

Dependiendo de la finalidad o uso que quiera dársele al árbol genealógico, éste puede referirse sólo a la filiación y sucesión masculina, llamada también *línea de sangre* o *linaje*, o puede referirse a la filiación y sucesión femenina, llamada también *línea de ombligo*.

El árbol genealógico no se aplica solamente en seres humanos, también se utiliza para cualquier representación que se quiera realizar siguiendo el esquema que hemos indicado en la definición de “árbol genealógico”; por ejemplo para mostrar el pedigrí de un animal, representar la evolución de una lengua o idioma, seguir la trayectoria de un partido político,...

Existen varias formas de representación de árboles genealógicos: dibujos, tablas, fichas, informática,...

### **a.- Dibujos**

Esta es la forma más antigua y fácil de representar una genealogía, con un árbol en cuyo tronco se indican los iniciadores o cabeza de una familia, la primera generación de hijos son las ramas gruesas que se separan del tronco, la segunda generación o nietos son ramas más pequeñas que salen de las ramas anteriores y así sucesivamente cada generación que va saliendo de una rama se representa por una rama más pequeña que la anterior.

### **b.- Tablas**

Existen varios métodos estándares de exponer árboles en formas de tablas:

- El sistema Sosa-Stradonitz o Ahnentafel
- El sistema de Registro
- El sistema de Registro Modificado
- El sistema de Henry
- El sistema D'Aboville
- El sistema de Villers-Pama
- El sistema de Dollarhide

---

<sup>4</sup> Referencia: [http://es.wikipedia.org/wiki/Árbol\\_genealógico](http://es.wikipedia.org/wiki/Árbol_genealógico)

Como ejemplo pondremos el primer sistema (Sosa-Stradonitz) en el que se le da el número uno al individuo cuya genealogía se expone (el sujeto de la tabla) y luego el número dos a su padre, y el número tres a su madre. A cada hombre se le asigna un número doble del que lleva su hijo o hija ( $2n$ ) y a cada mujer se le da un número doble del de su hijo o hija, más uno ( $2n + 1$ ).

<b>Sujeto</b> (grado cero)	<b>Padres</b> Primer grado	<b>Abuelos</b> Segundo grado	<b>Bisabuelos</b> Tercer grado	<b>Tatarabuelos</b> Cuarto grado	<b>Tátara-tatarabuelos</b> Quinto grado
efectivo de grado: $1 = 2^0$	efectivo de grado: $2 = 2^1$	efectivo de grado: $4 = 2^2$	efectivo de grado: $8 = 2^3$	efectivo de grado: $16 = 2^4$	efectivo de grado: $32 = 2^5$
1: Sujeto	2: Padre de 1	4: Abuelo paterno de 1	8: Padre de 4	.	.
			9: Madre de 4	.	.
		5: Abuela paterna de 1	10: Padre de 5	.	.
			11: Madre de 5	.	.
	3: Madre de 1	6: Abuelo materno de 1	12: Padre de 6	.	.
			13: Madre de 6	.	.
		7: Abuela materno de 1	14: Padre de 7	.	.
			15: Madre de 7	.	.

### c.- Fichas

Otro sistema se basa en el uso de fichas genealógicas, las cuales están numeradas y en ella se indican con números las fichas antecesoras y sucesoras. En cada ficha, dependiendo de su uso, se suelen indicar datos biográficos, antropométricos, biológicos o médicos del individuo. Estas fichas pueden ser administradas y consultadas físicamente o electrónicamente.

#### **d.- Informática**

En informática existe la estructura de datos denominada árbol, que, como su nombre lo indica es muy adecuada para representar algunos tipos de árboles genealógicos.

Un árbol en informática representa una relación como *es hijo de* o *es progenitor de*. Una línea de sangre o una línea de ombligo representa la relación *es hijo de*.

Los antepasados de una única persona representan la relación *es progenitor de* y pueden ser representados por un tipo más sencillo de árbol, llamado árbol binario.

Sin embargo, un árbol genealógico completo, con la relación *es cónyuge de* no puede ser representado por un árbol.

También es frecuente encontrar casos, más frecuentes de lo pensado, en que existen antepasados que dan lugar a ramas distintas del árbol, es decir que entre ellos y algún descendiente suyo hay distintos caminos por los que puedo llegar solo bajando por ramas distintas, cosa que no puede ser representada con esta estructura de información informática.

Por lo tanto, para representar un árbol genealógico la estructura de datos más adecuada es un grafo simple.

### **1.3.- Programas de genealogía**

Actualmente existen en el mercado mucha tecnología para poder generar nuestros árboles genealógicos.

Entre la variedad destacan:

**Aplicaciones Web:** para poder generar tu propio árbol genealógico sin necesidad de descargar ninguna aplicación e incluso compartirlo on-line con otros usuarios.

**Aplicaciones:** para poder generar tu propio árbol genealógico instalando una aplicación en tu ordenador.

**Software no propietario:** la licencia del software que usamos es libre.

**Software propietario:** la licencia del software que usamos es de pago.

Así pues, y teniendo en cuenta esta clasificación genérica, podemos diferenciar tres grandes grupos genéricos:

- Dependiendo el Sistema Operativo que se utilice podemos distinguir entre software para Windows, Linux/Unix y para dispositivos móviles como PDAs (PalmOS o Pocket PC).
- Dependiendo el tipo de licencia distinguimos entre software de licencia libre y software de licencia de pago o “propietario”.
- Dependiendo del tipo de software nos encontramos con Software basado en Web o aplicaciones residente en nuestra maquina (precisan instalación).

Es importante destacar que cuando hablamos de programas de genealogía nos referimos a los programas o herramientas que se usan para la gestión, ordenamiento y tratamiento de la información de personas relacionadas por parentesco o otro tipo de relación, ya que existe otra variedad de herramientas de software que se usan en genealogía para la gestión documental, para hacer indexaciones, etc.



## **2.- Objetivos del proyecto**

El objetivo que se busca es el de hacer una recopilación de las aplicaciones genealógicas más importantes que podemos encontrar en el mercado. También se busca realizar un análisis de las diferentes características que debería tener un programa de genealogía, haciendo una valoración de cada una de ellas de modo particular para poder hacer una comparativa y ofrecer al usuario final una guía útil que le pueda facilitar la elección de aquel programa de genealogía que más concuerde con sus necesidades.

### **3.- Metodología de análisis**

Para llevar a cabo el estudio de los programas genealógicos disponibles en Internet la metodología que se empleó fue la siguiente:

#### ***a.- Fase de recopilación de información:***

En esta fase se ha realizado una búsqueda intensa de las principales herramientas de genealogía existentes en el mercado. En esta fase de búsqueda se han consultado páginas de búsqueda<sup>5</sup>; también se han consultado páginas de comparativas de software<sup>6</sup> y páginas de foros especializados y dedicados a la genealogía<sup>7</sup>.

#### ***b.- Fase de clasificación genérica:***

En esta fase se ha realizado una clasificación según características genéricas del listado de programas de genealogía obtenido en la fase anterior. Algunas de estas características genéricas que se ha considerado son: tipo de Sistema Operativo utilizado, licencia libre o comercial o versatilidad en el uso del software.

En base a esta primera agrupación genérica realizada de las diferentes herramientas de genealogía, se ha elegido un programa de genealogía representativo de cada uno de estos grupos obteniendo de esta forma unos 6-7 programas que serán los que se han evaluado más detalladamente en la siguiente fase.

Debido a la gran cantidad de programas de genealogía existentes en el mercado, se ha tenido que reducir el análisis para la evaluación en detalle para este estudio a aquellos que se han considerado los más representativos en base a las cualidades genéricas indicadas anteriormente.

#### ***c.- Fase de evaluación:***

En esta fase, y tal y como se ha adelantado en la anterior fase, se ha escogido un programa de genealogía representativo de cada uno de los grupos genéricos obtenidos en la agrupación genérica citada anteriormente para analizarlo y evaluarlo en detalle.

Para esta evaluación se ha desarrollado un modelo de calidad<sup>8</sup> en el que se han especificado una serie de criterios particulares que se desean analizar para cada uno de los programas seleccionados.

---

<sup>5</sup> Ejemplos: [www.google.es](http://www.google.es), [www.yahoo.es](http://www.yahoo.es)

<sup>6</sup> Ejemplo: <http://genealogy-software-review.toptenreviews.com/>

<sup>7</sup> Ejemplo <http://www.elanillo.com/recursos.html>

<sup>8</sup> Clasificación de la calidad del software en un conjunto estructurado de características y subcaracterísticas.

En el periodo de instalación y evaluación de cada una de estas herramientas de genealogía, han ido apareciendo mas criterios que se han ido agregando en la lista de parámetros a analizar. Para la instalación de las diferentes herramientas de genealogía se ha utilizado diversas plataformas de sistema operativo (Windows XP, Windows Vista 32 bits y Ubuntu) con la misma memoria y disco duro.

Destacar también que para la evaluación de cada uno de los programas de genealogía, se ha insertado una Base de Datos de prueba conocida como “**Base de Datos de las Casas Reales del Mundo**” en el que encontramos 46145 miembros de las Casas Reales de todos los tiempos con sus relaciones genealógicas. Esta Base de Datos de prueba se ha obtenido de la página oficial de GDS <sup>9</sup>.

También se ha utilizado otra Base de Datos de prueba conocida como “**Base de Datos Kennedy**” en el que encontramos más de 3000 miembros de la familia Kennedy con sus respectivas relaciones genealógicas. Esta Base de Datos de prueba se ha obtenido de una página relacionada con la codificación de los datos de genealogía en XML <sup>10</sup>.

Se ha utilizado estas dos Base de Datos para comprobar cómo se comportan cada uno de los programas de genealogía antes dos tipos de Base de Datos diferentes, uno con “pocos” miembros y otro con “muchos” miembros.

#### ***d.- Fase de conclusión:***

En esta fase, se ha pretendido obtener una visión particular de cada uno de los programas de genealogía evaluados en base a los criterios definidos en la fase anterior. Con esta visión particular que hemos obtenido en forma de tabla, hemos podido realizar una comparativa de las cualidades de cada una de las herramientas analizadas. También hemos podido obtener unas conclusiones que pueden ayudar al usuario final a poder seleccionar aquel programa de genealogía que más se adapta a las necesidades que precisa.

---

<sup>9</sup> Referencia: [http://www.gdsystem.net/v5/es/es\\_gds\\_BDR.asp](http://www.gdsystem.net/v5/es/es_gds_BDR.asp)

<sup>10</sup> Referencia: <http://homepage.ntlworld.com/michael.h.kay/gedml/index.html>

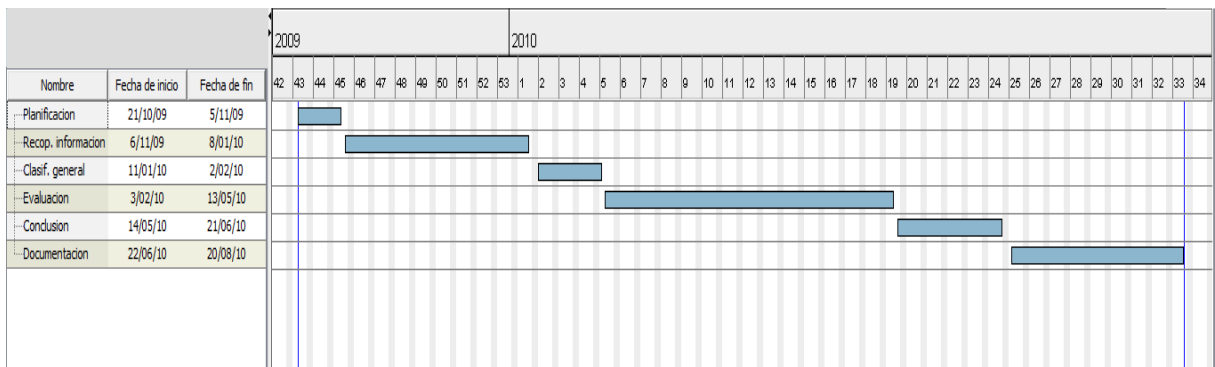
## 4.- Planificación y análisis de costes

En este apartado se detallará la planificación en cuanto a coste y tiempo que se ha precisado para seleccionar y evaluar las diferentes herramientas de genealogía existentes en el mercado.

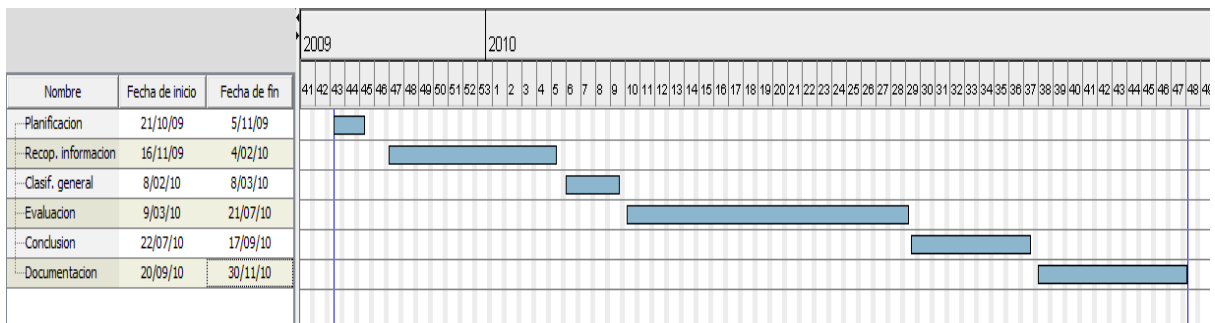
### 4.1.- Planificación temporal y seguimiento

Antes de comenzar a desarrollar el proyecto se realizó una visión general del mismo y se pensó en los diferentes pasos en que se dividiría el mismo, así como el tiempo estimado dedicado a ellos.

Podemos observar en esta gráfica la estimación de tiempos que se estimó inicialmente para el desarrollo satisfactorio del proyecto:



A continuación mostramos la gráfica resultante obtenida durante el seguimiento del proyecto:



Como se puede observar existe una importante desviación entre el tiempo estimado (alrededor de unas 41 semanas) y el tiempo real de realización del proyecto (alrededor de unas 53 semanas).

Cabe destacar que esta estimación de tiempos no es dedicación a tiempo completo ya que la disponibilidad real, debido a que el autor del proyecto disponía de tiempo limitado a causa de obligaciones laborales.

Podemos, sin embargo, estimar una dedicación media de unas 15 horas semanales, descontando días de festividad y tiempo de inactividad debido a actividades laborales que ha impedido más dedicación por semana al proyecto. Con lo que la estimación de tiempo se ha visto alterada de unas 615 horas a unas 795 horas reales (aproximadas).

Los tramos en que se han visto más acusadas estas desviaciones han sido en “Recopilación de la información”, “Evaluación” y “Conclusión”. Esto se ha debido a una incorrecta planificación temporal en la fase inicial del proyecto. Este aspecto no se puede considerar negativo ya que nos enfrentábamos ante un proyecto de una temática totalmente desconocida y era imposible determinar de forma aproximada la duración de cada una de las fases del proyecto.

#### **4.2.- Análisis de costes**

Indicar que para la evaluación de cada uno de los programas de genealogía se han escogido versiones de prueba, por lo que el coste resultante en este proyecto es nulo.

No obstante sí que existe un coste considerable en cuanto a tiempo y disponibilidad por parte del autor de este proyecto para instalar, evaluar y obtener las conclusiones adecuadas en base al análisis realizado.

Como hemos visto en el diagrama de tiempos representados en el apartado anterior, el coste temporal que se ha obtenido en estos dos tramos de “Evaluación” y “Conclusión” es de unas 26 semanas (390 horas aproximadamente).

## **5.- Primera selección de programas de genealogía**

En el mercado existe mucha variedad de Software para la elaboración de árboles genealógicos y para la gestión documental usada en el proceso de investigación genealógica. Entre tanta variedad existente es muy complicado optar por uno de ellos. No obstante se puede recomendar alguno que mejor se adapte a las necesidades del usuario.

Para ello el genealogista, antes de decantarse por uno de ellos, deberá realizarse una serie de cuestiones: qué sistema operativo va a usar (Windows, Linux, MAC, ...); el dispositivo desde el cual va a usar el software (portátil/equipo de sobremesa, dispositivo móvil como una PDA, ...); qué tipo de software quiere utilizar (basado en Web o aplicación residente en el equipo); el uso que le va a hacer (profesional, de nivel intermedio, de nivel básico);...

También deberá decidir sobre varios aspectos que requerirá y/o exigirá del software que finalmente elija: que disponga de licencia libre; la facilidad de uso; rapidez en la introducción de los datos; facilidad para exportar el árbol generado en un formato estándar (GEDCOM por ejemplo); estabilidad del programa y apoyo del fabricante;...; y un etcétera tan largo como exigente sea el usuario.

Por último también destacar que, una buena opción para elegir un software de creación de árboles genealógicos es contactar con amigos/familiares/foros donde podamos obtener una información de usuarios reales para constatar las ventajas/inconvenientes de los diferentes programas. Además, sin duda alguna, la mejor forma de valorar si un programa es adecuado para nuestras necesidades es descargar una versión “de prueba” (si el programa es de pago, sin licencia libre) o descargar el programa final (si el programa es de licencia libre) y probarlo uno mismo para ver si cumple con las expectativas deseadas.

Esta labor es la que hemos realizado en esta primera fase del proyecto. Se ha realizado una intensa búsqueda en foros, listas de comparación de software de genealogía, motores de búsqueda y páginas de los propios fabricantes de estas herramientas de genealogía.

En base a esta recopilación inicial se ha realizado un primer listado de los principales programas de genealogía que usaremos en fases posteriores del proyecto para evaluar las características genéricas de cada uno de ellos.

Cabe destacar que la información recogida de las características de los productos no se ha realizado en completo detalle, sino que se ha pretendido recabar la información mínima que nos permita posteriormente clasificar estos productos en grupos para posteriormente escoger representantes de éstos para estudiarlos en mayor detalle.

Importante también indicar que para este primer análisis de productos, la información obtenida se ha basado en la comercial de la propia web de las herramientas, de listas de comparativas de productos y de opiniones de usuarios que han instalado y probado el software. En ningún caso se ha procedido a realizar una instalación completa del producto y la prueba del mismo.

Por todo lo anteriormente indicado, en alguno de los productos no hemos conseguido obtener demasiado detalle de sus características.

### **AGES:**

Se trata de un Software comercial (aunque con licencia de prueba) fácil de usar, con una interfaz intuitiva, buenas funcionalidades y versátil. Está traducido a diversos lenguajes y permite elaborar árboles genealógicos en múltiples formatos y totalmente personalizables. Desarrollado para plataforma Windows.

En contrapartida, no permite la creación de páginas Web ni grabar en CD/DVD.

### **ANCESTRAL QUEST:**

Nos encontramos ante un producto comercial muy fácil de usar y muy versátil diseñado para la plataforma Windows. Su formato es perfecto para principiantes por su interfaz intuitiva, así como también suficientemente potente para satisfacer la necesidad de genealogistas más expertos.

Permite crear múltiples diseños de árboles genealógicos en diversos formatos así como su publicación en la Web.

Es uno de los programas más completos que se han analizado.

### **BROTHER'S KEEPER:**

Es un programa comercial para entorno Windows. Fácil de usar e intuitivo así como permite imprimir múltiple variedad de reportes.

Como punto en contra comentar que no permite la creación de páginas Web ni grabación de CD/DVD.

## **CUMBERLAND FAMILY TREE:**

Es una herramienta de entorno Windows, potente, multilinguaje y fácil de usar, aunque según opinión de diversos usuarios, no es tan intuitivo como otros programas similares.

Permite la creación de múltiples formatos de reportes.

Aunque es un software comercial, está disponible una versión de pruebas para probar el producto.

## **DEUDOS:**

Es un software comercial, para Windows, fácil de usar y que ofrece la posibilidad de creación de múltiples reportes fácilmente imprimibles en diversos formatos.

<sup>11</sup>Deudos es un programa que ofrece la posibilidad de crear un árbol genealógico y luego pasarlo a formato PDF para que cualquiera lo pueda ver.

Con Deudos se puede crear árboles genealógicos de la familia y navegar fácilmente por ellos. Se puede añadir tantos parientes como se desee, y las ediciones del árbol son sencillas. La interfaz no tiene mucha ornamentación, sólo las opciones justas, lo que la hace más fácil de usar.

Posee también animaciones para moverse entre generaciones: el árbol mueve y desenrolla sus ramas mientras que lo miras.

En pocos clics se obtiene listados adaptables a la parte de la familia que se desee ver. Se puede exportar los listados en el formato portátil de un documento PDF.

Deudos lee la mayoría de los formatos del archivo usados para la genealogía, incluyendo los formatos que apoyan las idiomas múltiples (Ansel, Unicode, Utf-8...).

## **DOROTREE:**

Software comercial especialmente pensado para genealogistas judíos. Facilidad en su uso gracias a su interfaz multi-idioma amigable.

<sup>12</sup>Con DoroTree se podrá:

- Imprimir reportes en Español o Hebreo.
- Ingresar nombres en caracteres hebreos sin necesidad tener un sistema operativo en hebreo.

---

<sup>11</sup> Referencia: <http://mundosoftware.portalmundos.com/deudos-51274-arbol-genealogico/>

<sup>12</sup> Referencia: <http://www.dorotree.com/es/features.html>



- Moverse suave y simplemente entre generaciones.
- Transferir información fácilmente a su familia en todo el mundo con una interfase de usuario multi-idioma amigable.
- Convertir fechas de calendario hebreo a gregoriano y viceversa.
- Usar un icono especial para víctimas del Holocausto.
- Tener acceso directo de Internet a sitios de genealogía judía.

DoroTree ofrece soporte internacional por email, teléfono o fax en EEUU, Inglaterra, Francia e Israel.

DoroTree fue desarrollado haciendo énfasis en la comodidad de la interfase del usuario. Con este objetivo en mente, todas las acciones están diseñadas tan parecidas y estándares cómo fue posible.

DoroTree trabaja simultáneamente en dos conjuntos de caracteres: Caracteres latinos (Inglés, Francés, Alemán, Español o Portugués) a la izquierda y caracteres hebreos en el lado derecho. (puede digitar caracteres hebreos son contar con un sistema operativo en ese idioma gracias a un teclado virtual incorporado.)

No es necesario usar las prestaciones de multi-idioma exclusivas de DoroTree pudiendo desarrollar su árbol genealógico en su propio idioma.

### **FAMILY TREE EXPLORER:**

Se trata de una herramienta on-line, con lo que no es necesario realizar ninguna instalación del producto, estará disponible para cualquier ordenador y con cualquier tipo de S.O. La introducción de datos es muy fácil y su navegabilidad muy intuitiva.

### **FAMILY HISTORIAN:**

Programa comercial para Windows. Destaca su facilidad de uso, así como la disponibilidad de disponer de múltiples formatos de reportes además de poder publicar los árboles genealógicos generados en una página web o incluso “quemarlos” en CD.

### **FAMILY TREE LEGENDS:**

Se trata de otro software genealógico comercial para Windows. Sus características principales son que es un programa fácil e intuitivo de usar, ofrece múltiples posibilidades de reportes, publicación en página Web y exportable a CD/DVD. La principal característica de este software es que permite realizar una copia de seguridad on-line en Internet.

### **FAMILY TREE MAKER:**

Programa comercial para Windows. Muy intuitivo y fácil de usar. Posee la habilidad de importar datos directamente de otros programas de genealogía, no solo de ficheros GEDCOM. Múltiple variedad de reportes disponibles en diversos formatos. También es posible la incorporación de multimedia (fotos, audio y video) en el árbol generado.

Family Tree Maker permite crear tu propio árbol genealógico de forma muy sencilla, introduciendo una completa ficha sobre cada uno de los miembros de la familia con todas las fechas relevantes: nacimiento, matrimonio, defunción, hijos, etc.

Tomando todos estos datos, el programa genera completas estadísticas, informes y árboles mostrando todas las generaciones de la familia. También permite buscar datos adicionales a través de Internet.

### **FAMILY ORIGINS:**

Software genealógico intuitivo y muy fácil de usar. Es un programa desarrollado para Windows. Facilita una gran variedad de reportes, incorporación de multimedia en el árbol generado y la creación de páginas Web.

Se puede visualizar la base de datos de la familia bien en forma de árbol, o con la ficha personal de cada pariente. Esta ficha incluye una gran cantidad de datos sobre cada miembro de la familia (nacimiento, defunción, matrimonio, estudios, descripción, etc. a los que puedes añadir categorías personalizadas).

Family Origins incluye una potente herramienta de búsqueda con la que localizar inmediatamente a cualquier miembro de la familia y un administrador que te permite añadir, editar o borrar cualquier información de la base de datos.

Y si lo que se quiere es compartir tu árbol genealógico con más gente, puedes imprimirlo en un detallado informe o incluso generar una página web automáticamente, usando diversas plantillas de diseño ya incorporadas.

### **GDS:**

**GDS**, es el sistema genealógico utilizado por las familias de habla hispana. Está basado en la estructura de dos apellidos, es multilinguaje (actualmente disponible en Español, Catalán e Inglés). Sus características extendidas, le convierten en un sistema que va más allá de la pura genealogía, siendo el repositorio de toda la información familiar, sea de estructura familiar, como de almacenamiento de documentos, fotografías, voz, video y multimedia en general.

Programa comercial para Windows. Es fácil de usar, muy intuitivo, dispone de incorporación de multimedia y permite generación de variedad de reportes. Como gran

punto en contra encontramos su elevado coste comparado con el resto de programas indicados en el documento Excel.

### **GEDITCOM:**

Programa comercial desarrollado para Sistema Operativo MAC. Intuitivo y fácil de usar. Con posibilidad de crear reportes personalizables, incorporación de multimedia y exportación a páginas Web.

### **GENE:**

Es una herramienta basada en Web y por lo tanto está disponible para cualquier tipo de software (Windows, Linux y MAC). Es intuitivo, de fácil uso y que permite exportar reportes en múltiples formatos.

### **GENOPRO:**

Software comercial para Windows. Intuitivo y fácil de usar que permite incorporación de multimedia.

<sup>13</sup> GenoPro es un programa que permitirá tener muchos conocimientos en el campo de la genealogía y manejar elementos como el árbol genealógico, los genogramas o el historial familiar.

Permitirá ver el gráfico absoluto del árbol genealógico y sobre todo ver el registro personal desde los antecesores hasta los descendientes.

Es un programa que soporta muchos caracteres y no se tendrá ningún problema con un idioma como el chino por ejemplo, o el árabe y otros idiomas que pueden resultar extraños. Los campos que tiene la base de datos se pueden editar, existe la opción de adaptar sus contenidos a las propias necesidades del usuario, conservando la información que se desee y no la del programa.

GenoPro es un programa versátil, es decir se puede copiar y pegar el árbol genealógico a una presentación en documento word o power point. Se puede también exportar los datos genealógicos a un estándar Gedcom o XML y así luego hacer informes.

---

<sup>13</sup> Referencia: <http://genopro.descargarybajar.com/>

### **GENBOX FAMILY HISTORY:**

Programa comercial para Windows. No es tan intuitivo ni fácil de usar como otros programas similares, aunque permite incorporación de multimedia y reportes personalizables.

### **GRAMPS:**

Este software es libre (no comercial) y está diseñado para diferentes S.O. Está traducido a múltiples lenguajes y permite la generación de múltiples reportes personalizables.

Con GRAMPS se puede crear una lista de individuos con nacimiento, defunción y otros datos de importancia y eventos en los que situar los distintos individuos que conforman nuestra base de datos.

Por otra parte, también sirve para hacer esquemas relacionales de los miembros de una familia, listas de familias y árboles familiares.

### **GENSMARTS:**

Herramienta comercial para Windows. Dispone de una interfaz gráfica intuitiva. Como punto en contra nos encontramos que este programa no dispone de traducción en diversos lenguajes.

### **HEREDIS MAC X.2:**

Software comercial para MAC. Intuitivo, con facilidad para incorporar multimedia, exportar reportes en múltiples formatos y creación de página Web.

Posee un modo avanzado de gestión de datos, lo que permite vincular tanto imágenes como vídeos o grabaciones de audio a las fichas de los miembros de nuestro árbol genealógico.

El número de fichas soportadas es ilimitado y, la entrada de datos es fluida, nada está dejado librado al azar con sus menús y categorías, abarcando información de toda índole. Realizar consultas, navegar por el árbol genealógico en 3D, y ejecutar comandos algo complejos forman parte de las tareas integradas a Heredis. Brinda soporte para todos los formatos multimedia compatible QuickTime, y permite exportar datos a Internet, mediante presentaciones estructuradas, incluso facilita los pasos previos a la creación de un CD-ROM del árbol genealógico completo.

### **IFAMILY FOR LEOPARD:**

Otro software comercial para MAC similar al anterior.

Una de las principales características de este programa es que, mientras otras herramientas de genealogía hacen más énfasis en la unidad familiar, IFamily hace más hincapié en cada individuo en particular.

De esta forma se puede ver a simple vista por ejemplo si una persona tiene más de dos padres.

### **KINSHIP ARCHIVIST:**

Software comercial para Windows. Fácil de usar, intuitivo, con posibilidad de incorporación de multimedia, múltiples reportes y creación de página Web.

### **LEGACY FAMILY TREE:**

Herramienta comercial para Windows. De características similares al anterior. Es fácil de usar, está traducido a múltiples lenguajes, facilita la incorporación de multimedia, con reportes customizables y creación de página Web.

### **LIFELINES:**

Programa no comercial para MAC. Es fácil de usar, intuitivo y está traducido a diversos idiomas.

<sup>14</sup>Mantiene registros genealógicos (personas, familiares, fuentes, eventos y otros) en una base de datos y genera informes de esos registros.

No hay límites prácticos en el número de registros que se pueden almacenar en una base de datos de LifeLines, ni en cantidad de tipos de datos que se pueden mantener en los registros.

LifeLines no incluye realización de informes. En su lugar proporciona un subsistema de programación que puede usar para programar sus propios informes y gráficas. Se incluyen algunos archivos de informes estándar en el paquete lifelines-reports.

El subsistema de programación también permite hacer peticiones a la base de datos y procesar los datos de cualquier manera. LifeLines usa las características de UNIX independientes del terminal para proporcionar una interfaz de usuario basada en pantalla y menús.

---

<sup>14</sup> Referencia: <http://packages.debian.org/es/sid/lifelines>

El programa puede leer y escribir archivos GEDCOM, el estándar de facto para intercambio de datos genealógicos.

### **OHMNIENE:**

Herramienta comercial para MAC. Fácil e intuitiva de usar. Posibilita múltiples reportes y creación de página Web.

Con este programa se puede crear un completo árbol genealógico, incluyendo su característica descripción gráfica.

Se puede crear entradas con los datos pertenecientes a los ancestros y vincularlos mediante las relaciones personales que mantuvieron, así como los hijos engendrados por cada pareja.

Los datos que se puede almacenar de cada persona son numerosos, desde la fecha de nacimiento y muerte, hasta fotografías y anotaciones sobre la personalidad, su vida, etcétera.

La aplicación dispone de un completo tutorial en inglés que te ayudará a comprender su funcionamiento.

### **PERSONAL HISTORIAN:**

Software comercial para Windows. Facilidad de uso, intuitivo y posibilitando la incorporación de multimedia.

### **MYBLOOD:**

Programa comercial diseñado tanto para Windows como para MAC. Es fácil de usar, está traducido a múltiples lenguajes, facilita la incorporación de multimedia, con reportes personalizables y creación de página Web.

### **MYROOTS:**

Herramienta comercial diseñada para PALM. Es fácil e intuitiva pero no está pensada para exportar los datos en múltiples formatos o crear páginas Web.

### **REUNION:**

Software comercial para MAC. Es fácil de usar, está traducido a múltiples lenguajes, facilita la incorporación de multimedia y la exportación de múltiples reportes customizables.

Ayuda a documentar, almacenar y mostrar información sobre la familia – los antepasados, descendientes, primos, etc.; registros de nombres, fechas, lugares, hechos, un montón de notas, las fuentes de información, imágenes, sonidos y videos. Muestra las relaciones familiares en una forma elegante, gráfico - las personas y las familias están vinculados de una forma fácil de entender.

Reunión hace que sea fácil de publicar la información de su árbol genealógico - incluso si se quiere compartir en la Web o llevarlo en un iPhone, iPod Touch, o el IPAD. Se puede crear automáticamente informes comunes de genealogía, cartas y formularios, así como calendarios de cumpleaños, listas de correo, cuestionarios, índices y otras listas. Reunión incluso crea presentaciones de diapositivas, calcula las relaciones, las edades, la esperanza de vida, y las estadísticas.

### **ROOTSMAGIC:**

Programa comercial para Windows. Es fácil de usar, facilita la incorporación de multimedia, con reportes customizables y creación de página Web.

Soporta ilimitada incorporación de personas, familias, eventos, notas y fotos.

Permite la creación de libros completos, tablas, formularios, listas. Así como soporte a bases de datos múltiples (con un simple arrastrar y soltar: “drag and drop”).

Incluso permite crear CD para compartir los datos y fotos del árbol genealógico del usuario.

### **SEEGEDCOMX:**

Software libre para MAC. Permite la exportación de reportes en múltiples formatos; así como la publicación de páginas Web.

### **SHAREDTREE:**

Herramienta on-line por lo que se puede usar con múltiples S.O. Es fácil de usar, está traducido a múltiples lenguajes, facilita la incorporación de multimedia y la creación de páginas Web.

### **THE MASTER GENEALOGIST:**

Programa comercial para Windows. Es menos fácil e intuitivo que otros programas. Permite creación de reportes customizables, posibilita incorporación de multimedia así como la creación de páginas web.

### **UFTI:**

Software no comercial para Windows. Fácil de usar, intuitivo, permite exportación de reportes en múltiples formatos y la creación de páginas web.

### **ULTIMATE FAMILY TREE:**

Herramienta comercial para Windows. Destaca su facilidad de uso, es intuitiva, traducida en diversos idiomas, permite la exportación y customización de reportes en múltiples formatos y la creación de páginas web.

### **WINFAMILY:**

Este programa comercial está diseñado para Windows. Es fácil de usar, intuitivo, traducido en diversos idiomas, permite la customización de variedad de reportes y la creación de páginas Web.

Seguidamente detallamos en una tabla las características valoradas por cada uno de los programas de genealogía obtenidos en esta primera fase:



		Ages	Ancestral Quest	Brother's Keeper	Cumberland Family Tree	Deudos	Dorotree	Family Tree Explorer	Family Historian	Family Tree Legends
Características	Database Compare/Merge	NA	si	NA	NA	NA	NA	NA	si	si
	Traducción a diversos lenguajes	si	si	si	NA	si	si	NA	NA	no. Solo Ingles.
	Introduccion datos facil Incorporacion multimedia	si	si	si	NA	NA	si	si	si	si
Facilidad de uso	Facilidad de navegacion e intuitivo	si	si	si	si. Aunque menos intuitivos que otros programas	si	si	si	si	si
	Reportes customizables	si	si	NA	si	NA	NA	NA	si	si
Reportes y publicacion	Exportacion reportes en multiples formatos	si	si	si	si	si	NA	NA	si	si
	Creacion pagina web	NA	si	NA	NA	si	si	si	si	si
	Creacion de CDs	NA	si	NA	NA	NA	NA	NA	si	si
	Importacion/Exportacion GEDCOM	si	si	si	si	si	si	si	si	si
Backup/Restore	Backup y Restore	NA	si. Usa la tecnologia pkzip/WinZip.	NA	NA	NA	Si. Fichero extension .dte	si	NA	si. Se puede hacer un backup en tiempo real en Internet
Licencia	Comercial	si	si	si	si	si	si	no. Software Online	si	no
	Licencia de "prueba"	si	si. 60 días.	si	si	si	si	NA	si. 30 días.	NA
	Precio	€ 35	\$29.95	\$45	NA	\$19	\$59.00	NA	£35.50	NA
	Disponibilidad Soporte	si	si	NA	NA	NA	si	si	si	si
	Updates	si. De pago.	si. De pago.	si. De pago.	NA	si. Gratis durante un año.	si	NA	si. De pago.	si
Requerimientos	Sistema Operativo	Windows 95 o superior	Windows 2000 o superior	Windows 95 o superior	Windows 95, 98, Me, NT, 2000	Windows 95 o superior	Windows 98 o superior	NA. Software Online.	Windows 98 o superior	Windows 95 o superior
	Memoria	NA	8 MB	NA	NA	64 MB	NA	NA	NA	32 MB
	Disco duro	NA	40 MB	NA	NA	20 MB	NA	NA	NA	30 MB
	Tamaño fichero	2,3 MB	16,8 MB	NA	4MB	4.1 MB	NA	Software online. No necesita descargas.	NA	17,2 MB

		Family Tree Maker	Family Origins	GDS	GEDitCOM	Gene	GenoPro	GenBox Family History	Gramps	GenSmarts
Características	Database Compare/Merge	NA	si	NA	NA	NA	NA	si	si	NA
	Traducción a diversos lenguajes	si	NA	si	NA	NA	si	NA	si	no
	Introducción datos fácil	si	si	NA	si	NA	si	NA	NA	NA
	Incorporación multimedia	si	si	si	si	NA	NA	si	si	NA
Facilidad de uso	Facilidad de navegación e intuitivo	si	si	NA	si	NA	si	no	NA	si
Reportes y publicación	Reportes personalizables	NA	si	NA	si	NA	si	si	si	NA
	Exportación reportes en múltiples formatos	si	si	si	NA	NA	NA	NA	si	NA
	Creación página web	no	si	si	si	si	si	no	si	NA
	Creación de CDs	si	si	NA	NA	NA	NA	NA	NA	NA
	Importación/Exportación GEDCOM	si	si	si	si	si	si	NA	si	si
Backup/Restore	Backup y Restore	NA	si	NA	NA	NA	NA	si. En formato GDB (propio suyo)	si. Usa la tecnología pkzip/WinZip.	NA
Licencia	Comercial	si	si	si	si	NA	si	si	no	si
	Licencia de "prueba"	NA	si	si	si. 15 días	NA	si. 14 días.	si. 30 días.	NA	si. 30 días
	Precio	\$29.95. El paquete básico	NA	\$180	\$64.99	NA	\$49.00	\$29.95	NA	\$24.95
	Disponibilidad Soporte	NA	si	NA	si	NA	si	si	NA	si
	Updates	si	si	si	si	si	si	si	si	si
Requerimientos	Sistema Operativo	Windows 95 o superior	Windows Vista, XP, 2000	Windows 95 o superior	Mac OS Carbon o Mac OS X	NA	Windows 95 o superior	Windows 95 o superior	Linux, Windows, OS X, BSD, y Solaris	Windows 95 o superior
	Memoria	32 MB	64 MB	256 MB	NA	2MB	NA	NA	Según S.O.	32 MB
	Disco duro	150 MB	160 MB	100 MB	NA	NA	NA	40.0 MB	Según S.O.	50 MB
	Tamaño fichero	NA	NA	NA	5.8 MB	1 MB	NA	6.87 MB	Según S.O.	12 MB

		Heredis Mac X.2	iFamily for Leopard	Kinship Archivist	Legacy Family Tree	Lifelines	OhmiGene	Personal Historian	MyBlood	My Roots
Características	Database Compare/Merge	si	NA	NA	si		NA	NA	NA	NA
	Traducción a diversos lenguajes	no	NA	si	si	si	No mucha variedad. Inglés, francés solo.	NA	si	No mucha variedad. Inglés, francés y alemán solo.
	Introducción datos fácil	NA	si	si	NA	si	si	si	si	si
	Incorporación multimedia	si	si	si	si	NA	si	si	si	NA
Facilidad de uso	Facilidad de navegación e intuitivo	si	si	si	si	si	si	si	si	si
Reportes y publicación	Reportes personalizables	NA	NA	NA	si	NA	NA	NA	si	NA
	Exportación reportes en múltiples formatos	si	NA	si	si	NA	si	NA	si	NA
	Creación página web	si	si	si	si	NA	si	NA	si	no
	Creación de CDs	si	NA	NA	NA	NA	NA	NA	NA	no
	Importación/Exportación GEDCOM	si	si	si	si	si	si	NA	si	si
Backup/Restore	Backup y Restore	NA	automáticamente cada vez se entra un registro	NA	NA	NA	NA	NA	NA	si
Licencia	Comercial	si	si	si	si	no	si	si	si	si
	Licencia de "prueba"	si	si. 10 días.	NA	si. Edición Estándar	NA	si	si. 30 días.	si	si
	Precio	\$69	\$29.95	\$10	\$29.95	NA	\$40	\$39.95	\$59.95	\$24.95
	Disponibilidad Soporte	si	si	NA	NA	NA	si	si	si	si. Via mail.
	Updates	si	si	si	si. De pago.	NA	si	si	si	si. De pago.
Requerimientos	Sistema Operativo	Mac OS X	Mac OS X	Windows 95 o superior	Windows 95 o superior	Mac OS X	Mac OS X	Windows 95 o superior	Mac OS X / Windows 7, Vista, XP	Palm OS 3.0
	Memoria	64 MB	NA	32 MB	256 MB	NA	NA	32 MB	512MB	NA
	Disco duro	27MB	NA	NA	100 MB	NA	NA	20 MB	200MB	NA
	Tamaño fichero	NA	NA	NA	NA	2.2MB	28.7 MB	NA	NA	NA

		Reunion	RootsMagic	SeeGEDCOMX	SharedTree	The Master Genealogist	uFTi	Ultimate Family Tree	WinFamily
Características	Database Compare/Merge	NA	si	NA	si	NA	NA	NA	NA
	Traducción a diversos lenguajes	si	NA	NA	si	NA	NA	si	si
	Introduccion datos facil	si	si	NA	si	si. Aunque menos intuitivos que otros programas	si	si	NA
	Incorporacion multimedia	si	si	si	si	si	si	si	si
Facilidad de uso	Facilidad de navegacion e intuitivo	si	si	NA	si	si. Aunque menos intuitivos que otros programas	si	si	si
	Reportes personalizables	si	si	NA	NA	si	NA	si	si
Reportes y publicacion	Exportacion reportes en multiples formatos	NA	si	si	NA	NA	si	si	NA
	Creacion pagina web	si	si	si	si	si	si	si	NA
	Creacion de CDs	si	si	NA	NA	NA	NA		NA
	Importacion/Exportacion GEDCOM	si	si	si	si	si	si	si	si
Backup/Restore	Backup y Restore	si	Integracion de Sistemas de Backup.		si	NA	si	NA	Integracion de Sistemas de Backup.
Licencia	Comercial	si	si	no	no. Software Online	si	no	si	si
	Licencia de "prueba"	si	si	NA	NA	NA	NA	NA	NA
	Precio	\$ 99.00	\$29.95	NA	NA	\$34.00	NA	NA	NA
	Disponibilidad Soporte	NA	si	si	si	NA	NA	si	NA
	Updates	si	si. De pago.	si	NA	si	NA	NA	si. De pago.
Requerimientos	Sistema Operativo	Mac OS X	Windows Vista, XP, 2000	Mac OS X	NA. Software Online	Windows Vista, XP, 2000	Windows 95, NT	Windows 95 o superior	Windows Vista, XP, 2000
	Memoria	NA	64 MB	NA	NA	64 MB	16 MB	16 MB	NA
	Disco duro	NA	160 MB	NA	NA	NA	10 MB	50 MB	NA
	Tamaño fichero	NA	NA	NA	Software online. No necesita descargas.	NA	4MB	NA	NA

## **5.1.- Criterios a usar para la comparación inicial**

En este apartado se pretende hacer una valoración de los criterios que se han tomado en cuenta y ver como los distintos productos analizados los cumplen.

### **Database Compare/Merge:**

Disponer de esta característica implica que la herramienta es capaz de comparar diversos la información de varias bases de datos correspondientes a diversos árboles genealógicos para obtener información en común. De los productos analizados diferenciamos aquellos que si incorporan esta funcionalidad de aquellos que no tenemos suficiente información acerca de si la tiene o no.

### **Traducción a diversos lenguajes:**

Es importante que el programa de genealogía esté traducido en diversos idiomas para llegar al máximo de usuario posibles. La mayoría de los productos analizados están traducidos a diversos idiomas.

### **Introducción de datos fácil/Facilidad de navegación e intuitivo:**

La mayoría de las herramientas analizadas incorporan una interfaz amigable para el usuario que permite y facilita la introducción de datos.

### **Incorporación multimedia:**

El aspecto visual de un árbol genealógico resulta más divertido y más amigable si podemos añadir a los sujetos que conforman el árbol genealógico creado una foto, un video, música... La casi totalidad de los productos incorporan esta funcionalidad.

### **Reportes en múltiples formatos/Reportes personalizables:**

En la mayoría de casos, no es suficiente con crear nuestros árboles genealógicos, sino que el propósito es poder compartirlos con otros familiares/amigos/usuarios. Para ello, la mayoría de las herramientas analizadas permiten crear reportes personalizables y poder extraerlos en múltiples formatos.

### **Creación página Web/Creación de CDs:**

Puede ser interesante el poder compartir nuestras creaciones bien publicándolas en una página Web o bien a través de un formato externo como puede ser un CD o DVD. No disponemos de demasiada información para todos los programas. De los que sí disponemos de información, alguno de ellos no incorporan esta funcionalidad.

### **Backup y Restore:**

La elaboración de un árbol genealógico puede llevar a los usuarios muchas horas, días e incluso más tiempo. Conviene por ello no perder la información generada hasta el momento, con lo que es importante que el programa disponga de un sistema adecuado

de Backup y Restore de la información. Prácticamente la totalidad de los productos analizados incorporan alguna medida adecuada de backup/restore, aunque en alguno de ellos no hemos conseguido obtener información acerca de ello.

**Comercial/licencia de prueba/precio:**

Estas tres características están asociadas entre sí. Interesa saber si un software es comercial o no y, en caso afirmativo saber cuánto dinero nos va a costar el disponer de un software que satisfaga nuestras pretensiones.

También es muy interesante que, en caso de ser un software “de pago”, disponga de una licencia de prueba para así, antes de gastar el dinero en la herramienta, poder probarla para comprobar que satisface nuestras necesidades.

**Disponibilidad de soporte:**

Ante cualquier problema que tengamos durante la instalación y uso del programa, es indispensable disponer de un sistema de soporte al cual acudir. La inmensa mayoría de los productos considerados disponen de soporte.

**Updates:**

Prácticamente todos los productos analizados disponen de “Updates” de sus versiones. Con ellos se consigue mejorar el producto y corregir posibles fallos o incorporar nuevas funcionalidades.

**Requerimientos:**

En este apartado nos centramos en el S.O. que soportan las herramientas analizadas. Hemos pretendido que los programas que hemos estudiado representen la variedad de S.O. que utilizan los usuarios: Windows, Linux, Mac, PALM (dispositivos móviles); aunque la mayoría de ellos están pensados para el S.O. con mayor número de usuarios existentes: Windows.

## **5.2.- Primera selección de programas para evaluar en detalle**

Es del todo improbable encontrar el programa de genealogía perfecto o que provea todas las funcionalidades, ya que no existe. No obstante, es muy probable que ni siquiera utilice la mayoría de dichas funcionalidades.

Es por ello que, para poder elegir la mejor herramienta para el usuario, éste debe tener muy claro para qué necesita dicho programa, para poder luego elegir el que más se adapta a esas necesidades.

Con toda la información recopilada agruparemos los distintos programas analizados intentando quedarnos con aquellos que cumplen el máximo de las características evaluadas. Para ello definiremos, conforme esta información, unos grupos de criterios para después realizar una clasificación de todos los programas de los que hemos recabado información, seleccionando finalmente aquellos que cumplan al máximo las características de estos grupos para, posteriormente, estudiarlos con más detalle.

El primer grupo de clasificación lo comprenden aquellos programas de genealogía que son fáciles de usar e intuitivos. El criterio de “fácil de usar e intuitivo” se aplica a aquellas herramientas que pueden ser utilizadas sin tener que revisar el manual de instrucciones. De esta forma, el usuario no tiene la necesidad de ser un experto genealogista y la herramienta estará abierta a un grupo más extenso de usuario.

Es interesante también que los reportes que podamos generar sean personalizables y nos permitan exportar en múltiples formatos; así como que permita incorporación de multimedia. Así los genealogistas son capaces de obtener una variedad de representaciones gráficas de los árboles genealógicos generados.

En definitiva, cuanto más flexibilidad ofrezca el programa a la hora de generar los impresos, mayor número de usuarios obtendrá satisfacción con la herramienta seleccionada.

Es importante tener en cuenta la compatibilidad con la computadora del usuario. El genealogista en cuestión debe tener en consideración las características de la máquina sobre la cual va a trabajar; debe tener en cuenta el Sistema Operativo, la cantidad de memoria que tiene la máquina, la cantidad de disco duro disponible..., es decir, el programa debe funcionar satisfactoriamente en su computadora.

Actualmente podemos decir que prácticamente el 90% de usuarios de ordenadores está familiarizado con Windows por lo que consideraremos mayoritariamente aquellas herramientas que estén basadas en este S.O. Las computadoras de hoy en día vienen provistas de una capacidad de memoria y de disco suficientemente elevada para que cualquiera de los programas de genealogía que hemos estudiado en esta primera fase pueda ser ejecutado en nuestros ordenadores sin ningún problema. No obstante el usuario deberá tener en cuenta las características que exige el programa de genealogía si utiliza una computadora más antigua.

No nos importara tanto que el software elegido sea de pago (comercial) sino más bien que, a pesar de serlo, nos permita una licencia de pruebas que nos permita valorar subjetivamente las funcionalidades del producto y ver si son adecuadas con los requerimientos que pretendemos tenga nuestra herramienta de genealogía.

De igual forma, también es muy importante que antes de adquirir el producto, el usuario se informe bien si su fabricante ofrece soporte, bien a través del correo electrónico, a través de un servicio “en línea” por Internet o a través de un número telefónico sin cargo.

El programa en si como las posteriores versiones de la herramienta siempre comporta una serie de problemas que toman algún tiempo en solucionarse, con lo cual es importante obtener el soporte adecuado para solucionar cualquier problema en el uso del producto.

Por todo ello realizaremos una selección de aquellos programas que cumplen al máximo las características expuestas con anterioridad y, a partir de las cuales, hemos podido obtener estos grupos de criterios; así como también basándonos en los que tienen más renombre en las listas de herramientas de genealogía, obteniendo la siguiente lista: Ancestral Quest, Family Tree Maker 2010, GDS, Legacy Family Tree, MyBlood y Roots Magic.

### **5.2.1.- Consideraciones en la evaluación en detalle de los programas seleccionados.**

Es conveniente indicar que, a pesar de haber realizado una búsqueda exhaustiva en la red, es imposible asegurar que esta investigación haya recogido la totalidad de las herramientas disponibles. No obstante, se cree que el número de herramientas de genealogía seleccionadas es lo suficientemente representativa para poder ofrecer al usuario una visión de los programas existentes y sus características.

Se ha de comentar también que, en la mayoría de programas, se ha tenido que trabajar con ediciones de prueba, ya que las herramientas indicadas sólo estaban disponibles en versión de pago.

#### **Ancestral Quest:**

Cabe destacar que la versión de prueba de esta herramienta nos ofrece 60 días de completa funcionalidad del programa, por lo que se han podido valorar y analizar todas las características del mismo.

#### **Family Tree Maker 2010:**

Esta versión del programa no se ha podido analizar ya que no existe versión de prueba. Para poder realizar el análisis de dicho programa se ha instalado la versión de Family Tree Maker 2005. Se han analizado las características propias de esta versión y, el resto de las características que no se han podido analizar, se han averiguado a través de la propia web del fabricante, mediante la revisión de foros y diferentes páginas donde se realizan revisiones y comparaciones de herramientas de genealogía.

#### **GDS:**

Su principal ventaja es que se instala directamente en español. Su principal inconveniente es que es una versión de prueba, que está limitada a 50 personas por árbol.

#### **Legacy Family Tree:**

En la versión de prueba de este programa existen funcionalidades que no están activas. Algunas de las más destacadas son:

- No permite visión de descendientes.
- No permite visión cronológica.
- No permite comparar dos ficheros para encontrar duplicados.
- Reportes limitados a 90.
- No se pueden crear PDFs.



### **MyBlood:**

La versión de pruebas de este programa permite analizar las funcionalidades de este programa por completo.

La deficiencia más destacada de esta herramienta, en contraposición con el resto de softwares analizados, es que no permite realizar “merge” de individuos.

### **Roots Magic:**

Existe una versión gratis de Roots Magic llamada “Roots Magic Essentials” que no dispone, lógicamente, de toda la funcionalidad del programa de pago.

Algunas de estas funcionalidades que no dispone esta versión gratis son:

- No permite soporte gratis.
- No permite vista de descendientes.
- No permite realizar “drag and drop” entre diferentes Bases de Datos.
- No permite guardar reportes en PDF.
- No permite enviar e-mails directamente desde la vista de impresión.
- No permite tener calendarios con los cumpleaños de los individuos.

## **6.- Modelo de Calidad**

### **6.1.- Definición**

<sup>15</sup> El estándar **ISO 9126**, ahora englobado en el proyecto SQuaRE para el desarrollo de la norma **ISO 25000**, es un estándar internacional para la evaluación del Software que establece un modelo de calidad en el que se recogen las investigaciones de multitud de modelos de calidad propuestos por los investigadores durante los últimos 30 años para la caracterización de la calidad del producto software.

El estándar está dividido en cuatro partes las cuales dirigen, respectivamente, lo siguiente: modelo de calidad, métricas externas, métricas internas y calidad en las métricas de uso.

El modelo de calidad establecido en la primera parte del estándar, ISO 9126-1, clasifica la calidad del software en un conjunto estructurado de características y subcaracterísticas.

---

<sup>15</sup> Referencia: <http://iso25000.com/index.php/iso-iec-9126.html>

## **6.2.- Dimensiones, Características, Subcaracterísticas y Métricas**

La clasificación de las características y subcaracterísticas indicadas en el apartado 5.1. se realiza de la siguiente manera:

- ***Funcionalidad*** – Capacidad del software de proveer los servicios necesarios para cumplir con los requisitos funcionales. Se compone de un conjunto de atributos que se relacionan con la existencia de un conjunto de funciones y sus propiedades específicas. Las funciones son aquellas que satisfacen lo indicado o implica necesidades.
  - Idoneidad:

Reunión de las condiciones necesarias para desempeñar la función para la cual está diseñado el producto.
  - Exactitud:

Atributo que indica la precisión con la cual desempeña la función.
  - Interoperabilidad:

Capacidad que tiene el producto para funcionar con otros productos o sistemas existentes o futuros.
  - Seguridad:

Característica que asegura el buen funcionamiento del programa, precaviendo que falle.
  - Cumplimiento de normas:

Cualidad por la cual se asegura que el programa cumple con los estándares de las herramientas de genealogía.

- **Fiabilidad** - Un conjunto de atributos relacionados con la capacidad del software de mantener su nivel de prestación bajo condiciones establecidas durante un período de tiempo establecido.

- Madurez:

Esta métrica proporciona una indicación de la estabilidad de un producto software en el mercado.

- Recuperabilidad:

Evalúa la capacidad del software para recuperarse de los daños producidos por un fallo durante un periodo de tiempo determinado.

- Tolerancia a fallos:

Capacidad del software para conservar un determinado nivel de desempeño frente a defectos en el software.

- **Usabilidad** - Un conjunto de atributos relacionados con el esfuerzo necesitado para el uso, y en la valoración individual de tal uso, por un establecido o implicado conjunto de usuarios.

- Aprendizaje:

Esta métrica proporciona una indicación de cuánto tiempo precisa el usuario para poder usar correctamente el software.

- Comprensión:

Capacidad para comprender el uso del programa sin precisar ayuda auxiliar.

- Operatividad:

Conjunto de características que hacen que el software sea un sistema práctico y utilitario.

- Atractividad:

Cualidad que indica cómo de “amigable” es la interfaz del programa para el usuario.

- **Eficiencia** - Conjunto de atributos relacionados con la relación entre el nivel de desempeño del software y la cantidad de recursos necesitados bajo condiciones establecidas.

- Comportamiento en el tiempo:

Esta métrica proporciona una indicación de cuánto tiempo debe emplear un usuario para realizar determinadas acciones: introducción de datos, guardar los datos del árbol genealógico generado, generar reportes,...

- Comportamiento de recursos:

Esta métrica proporciona una indicación de los recursos físicos que precisa el ordenador sobre el cual se hace correr el programa: memoria, capacidad de disco,...

- **Mantenibilidad** - Conjunto de atributos relacionados con la facilidad de extender, modificar o corregir errores en un sistema software.

- Estabilidad:

Indicación de cuánto es propenso el programa a operar sin fallos que provoquen la inoperatividad del mismo.

- Facilidad de análisis:

Facilidad para analizar el software en busca de deficiencias e identificar sus componentes y artefactos.

- Facilidad de cambio:

Capacidad de permitir cambios en el software.

- Facilidad de pruebas:

Capacidad de validar los cambios en el software.

- **Portabilidad** - Conjunto de atributos relacionados con la capacidad de un sistema software para ser transferido desde una plataforma a otra.
  - Capacidad de instalación:  
Capacidad de poder instalar el programa.
  - Capacidad de reemplazamiento:  
Capacidad de realizar cambios en el software e, incluso, posibilidad de cambiar la herramienta por otra sin perder datos.
  - Adaptabilidad:  
Capacidad de la herramienta a adaptarse a las necesidades del usuario.
  - Co-Existencia:  
Capacidad del programa para co-existir con otro de similares características.

### **6.3.- Pasos para realizar un análisis detallado de los atributos del sistema**

Cada subcaracterística (como adaptabilidad) está dividida en atributos. Un atributo es una entidad la cual puede ser verificada o medida en el producto software.

Para afrontar esta etapa de análisis más detallado de los diferentes programas de genealogía seleccionados seguiremos los siguientes pasos:

- ***Identificación de requisitos:***

Este paso los subdividiremos en los siguientes pasos:

- a.- Determinación en sus características:***

En principio usaremos las su características definidas como básicas en el estándar iso-9126. No obstante, a medida que vayamos profundizando en el análisis exhaustivo de los atributos que debemos evaluar, probablemente necesitemos añadir, modificar o eliminar subcategorías propuestas por dicho estándar.

- b.- Descomposición de las subcategorías en atributos:***

Las su características concretadas en el punto anterior nos proporciona una comprensiva vista abstracta del modelo de calidad que deseamos definir. No obstante, precisamos descomponer estos conceptos abstractos en atributos concretos. Es conveniente indicar que los atributos no están definidos en el estándar, ya que varían entre diferentes productos software.

- ***Especificación de la evaluación:***

En este paso, para cada una de los atributos definidos finalmente, indicaremos la métrica que usaremos para evaluar cada uno de ellos; así como el nivel requerido que debería tener el programa evaluado en cada uno de estos.

- ***Ejecución de la evaluación:***

En este último paso evaluaremos “in-situ”, sobre los productos que vamos a analizar en detalle, todos los atributos que hemos especificado en los pasos anteriores. También en este punto compararemos las métricas obtenidas con el nivel requerido que hemos definido en el punto anterior para que, de esta forma, tener los parámetros necesarios para poder comparar los programas de genealogía atributo por atributo.

## **7.- Análisis de los programas**

En este apartado se pretende dar una visión acerca de los dos enfoques de estudio que se ha seguido: análisis cuantitativo y análisis cualitativo.

<sup>16</sup>En el análisis cualitativo se entiende que la cantidad es parte de la cualidad, además de darse mayor atención a lo profundo de los resultados y no de su generalización; mientras que en el enfoque cuantitativo, lo importante es la generalización o universalización de los resultados de la investigación.

### **7.1.- Análisis cuantitativo**

En este apartado recogemos la comparación exhaustiva realizada sobre las características realizadas en los diferentes programas de genealogía que estudiamos en profundidad y, para realizar este análisis cuantitativo, nos centramos en aquellas cuya respuesta obtenida en el análisis es SI/NO.

En la elaboración de esta tabla se han planteado una serie de preguntas que hemos clasificado en características y subcaracterísticas.

Por cada una de estas preguntas, en la mayoría de ellas obtenemos una respuesta del tipo SI/NO que podemos cuantificar y “traducir” siguiendo la siguiente leyenda:

SI → 1 (valor positivo de la característica).

NO → 0 (valor negativo de la característica).

NA → NA (valor no cuantitativo de la característica).

Es decir, si la respuesta es afirmativa, se considerará que la característica que se está evaluando y que está siendo representada por la pregunta realizada es una característica favorable y positiva para la herramienta que está siendo estudiada.

En cambio, si la respuesta es negativa, se considerará que la característica que se está evaluando y que está siendo representada por la pregunta realizada es una característica desfavorable y negativa para la herramienta que está siendo estudiada.

De otra manera, si la respuesta no se puede cuantificar y responder con un SI o un NO, pondremos un valor de NA.

Por ejemplo, si nos preguntamos acerca de si el programa que estamos evaluando posee la cualidad de importar todos los datos de GEDCOM; en caso que la herramienta posea esta característica responderemos con un SI (valor positivo de la característica) y, en caso contrario, responderemos con un NO (valor negativo de la característica).

---

<sup>16</sup> Referencia: <http://www.monografias.com/trabajos38/investigacion-cualitativa/investigacion-cualitativa.shtml>



Existen otras preguntas que no se puede contestar con un SI o un NO o bien no se ha encontrado información o no se ha podido evaluar esta característica, por ejemplo: ¿Cuánto tiempo lleva el producto en el mercado?

Para este tipo de preguntas, como no se puede indicar a priori si es un aspecto positivo o negativo de la herramienta estudiada, no se tendrá en cuenta a la hora de contar y sacar estadísticas acerca de cuantas herramientas de genealogía cumplen determinada característica.

Una vez analizado en detalle cada una de las preguntas o características de cada uno de los programas, haremos un recuento del número de programas que cumplen dicha característica de la siguiente manera:

- En la columna de “Total” indicamos el número de programas que cumplen una característica; es decir, sumamos los “1s” de la fila de la tabla. En caso de no ser una respuesta del tipo SI/NO (1 ó 0) pondremos NA.
- En la columna de “Máximo” indicamos el máximo de programas que cumplirán una determinada característica. Este valor siempre será fijo (6) ya que estamos analizando en detalle 6 programas de genealogía.
- En la columna de “%” indicamos el tanto por ciento de programas que cumplen una determinada característica siguiendo la formula:

$$(\text{Total/Máximo}) \times 100 (\%)$$

La anterior descripción está realizada haciendo un análisis por filas o lo que es lo mismo, por características.

De igual manera, si hacemos el análisis por columna o lo que es lo mismo, por programa, haremos un recuento de características que cumple un determinado programa de la siguiente manera:

- En la columna de “Total” indicamos el número de características que cumplen un determinado programa; es decir, sumamos los “1s” de la columna correspondiente de la tabla.
- En la columna de “Máximo” indicamos el máximo de características que cumplirán un determinado programa. Este valor siempre será fijo (96) ya que estamos analizando en detalle 96 características que queremos evaluar acerca de las herramientas de genealogía analizadas.
- En la columna de “%” indicamos el tanto por ciento de características que cumplen un determinado programa siguiendo la formula:

$$(\text{Total/Máximo}) \times 100 (\%)$$

Seguindo las indicaciones anteriores se obtiene la tabla siguiente:

CATEGORIA	SUBCATEGORIA	ATRIBUTOS	ANCESTRAL QUEST	Family Tree Maker 2010	GDS	Legacy Family Tree	MyBlood	ROOTS MAGIC	TOTAL	MAXIMO	%		
FUNCIONALIDAD	Idoneidad	¿Los contenidos de las pantallas estan bien segmentados?	1	1	1	1	1	1	6	6	100%		
		¿El programa permite utilizar letras especiales y acentos?	1	1	1	1	1	1	6	6	100%		
		¿El software posee campos separados para los nombre y apellidos?	1	0	1	1	1	1	5	6	83,30%		
		¿El software posee campos separados para los apellidos?	0	0	1	1	1	1	4	6	66,70%		
		Número, variedad de campos. ¿El software es flexible y se amolda al usuario según sus necesidades?	> 50	> 50	>50	> 50	> 50	> 50	> 50	NA	NA	NA	
		¿Se puede customizar la barra de tareas?	1	1	1	1	1	1	1	6	6	100%	
		¿Permite chequeo automatico de duplicidad de individuos?	0	0	0	0	0	0	1	3	6	50%	
		¿Permite crear un listado de acciones a realizar en la BD?	1	0	0	0	1	0	1	3	6	50%	
		¿Los campos se ajustan en tamaño automaticamente al contenido?	0	1	0	1	0	0	0	2	6	33,30%	
		¿Se puede cambiar el lenguaje de programa sin salir del programa?	1	1	0	0	1	0	0	3	6	50%	
		Exactitud	¿Las imágenes o graficos utilizados como objetos de aprendizaje o apoyo a los mismos son claros, oportunos y tienen buena composicion grafica?	1	0	1	1	1	1	1	NA	NA	NA
			¿Cuántas generaciones permite representar?	sin limite	99	100	sin limite.	sin limite.	sin limite.	sin limite.	NA	NA	NA
			¿Cuántas variedades de modelo de arboles permite representar?	sin limite	sin limite	sin limite	sin limite.	sin limite.	sin limite.	sin limite.	NA	NA	NA
			¿Permite imprimir los arboles representados?	1	1	1	1	1	1	1	6	6	100%
	¿Permite introducir informes y gráficos en varios idiomas?		1	1	1	1	1	1	1	6	6	100%	
	¿Permite vista individual?		1	1	1	1	1	1	1	6	6	100%	
	¿Permite vista de familia?		1	1	1	1	1	1	1	6	6	100%	
	¿Permite vista de pedigree?		1	1	0	1	1	1	1	5	6	83,30%	
	¿Permite vista cronologica?		0	1	0	1	1	1	0	3	6	50%	
	¿El programa permite generar un sitio web en el que el usuario pueda publicar de manera electrónica la información de su genealogía?		1	1	1	1	1	1	1	6	6	100%	
	¿Cuántas generaciones de pedigree permite visualizar en la misma pagina?		5	4	NA	NA	5	7	NA	NA	NA	NA	
	¿Cuántas generaciones de familia permite visualizar en la misma pagina?		6	4	9	NA	5	6	NA	NA	NA	NA	
	¿Permite realizar merge de individuos?		1	1	1	1	0	1	1	5	6	83,30%	
	¿Permite realizar búsquedas de individuos?		1	1	1	1	1	1	1	6	6	100%	
	Limite de individuos que se pueden introducir		indeterminado	indeterminado	indeterminado	indeterminado	indeterminado	indeterminado	indeterminado	NA	NA	NA	
	Limite de imágenes que se pueden introducir		indeterminado	indeterminado	indeterminado	indeterminado	indeterminado	indeterminado	indeterminado	NA	NA	NA	
	¿Permite realizar backup directamente en CD?		1	1	0	1	0	1	1	4	6	66,70%	
	Numero de caracteres en campo nombre		>50	<50	>50	>50	>50	>50	>50	NA	NA	NA	
	Numero de caracteres en campo apellidos		>50	<50	>51	>50	>50	>50	>50	NA	NA	NA	
	¿Cuántas variedades de modelo de arboles permite imprimir?		indeterminado	indeterminado	indeterminado	indeterminado	indeterminado	indeterminado	indeterminado	NA	NA	NA	
	¿Permite introducir todos los datos del GEGCOM?		1	1	1	1	1	1	1	6	6	100%	
	Interoperabilidad		¿Es facilmente adaptable para limitados físicos?	NA	NA	NA	NA.	NA.	NA.	NA.	NA	NA	NA
			¿Permite abrir multiples database a la vez?	1	0	0	1	0	1	3	6	50%	
			¿Permite abrir multiples copias y vistas de la misma BD?	0	0	0	1	0	1	2	6	33,30%	
			¿Permite hacer "drag and drop" entre diferentes BD?	1	0	0	1	0	1	3	6	50%	
			¿El sistema puede utilizarse con diferentes dispositivos (por ejemplo impresoras) y el usuario puede seleccionar facilmente el que prefiera?	1	1	1	1	1	1	1	6	6	100%
	Seguridad		¿Permite realizacion de copias de seguridad de la BD del software?	1	1	1	1	1	1	1	6	6	100%
			¿Cumple la normativa de LOPD?	NA	NA	NA	NA	NA	NA	NA	NA	NA	NA
		¿Para usar el programa se solicita user y password?	1	0	0	0	0	0	0	1	6	16,70%	
		¿Control de ejecucion del programa?	1	0	0	0	0	0	0	1	6	16,70%	
		¿Control de acceso al programa?	1	0	0	0	0	0	0	1	6	16,70%	
	Cumplimiento de normas	¿La BD se guarda de forma cifrada para proteger los datos?	0	0	0	0	0	0	0	0	6	0%	
¿El sistema es capaz de soportar el estandar de datos de genealogia GEDCOM?		1	1	1	1	1	1	1	6	6	100%		
	Protocolos para guardar los datos	NA	NA	NA	NA	NA	NA	NA	NA	NA	NA		

CATEGORIA	SUBCATEGORIA	ATRIBUTOS	ANCESTRAL QUEST	Family Tree Maker 2010	GDS	Legacy Family Tree	MyBlood	ROOTS MAGIC	TOTAL	MAXIMO	%	
FIABILIDAD	Madurez	¿Cuál es la version mas actual del programa?	12.1	Family Tree Maker 2010	6.0.23	7.4	1.3	4.0.9.3	NA	NA	NA	
		¿Cuánto tiempo lleva el producto en el mercado?	Desde 1994	Desde 1997	Desde 1988	Mas de 15 años	2 años.	Desde 2001.	NA	NA	NA	
		¿El equipo de desarrollo del producto es suficientemente "maduro"?	1	1	1	1	0	1	5	6	83,30%	
	Recuperabilidad	¿Existe backup y recuperacion de BD?	1	1	1	1	1	1	6	6	100%	
		¿Existe backup on-line incremental?	0	0	0	0	0	0	0	6	0%	
		¿Existe restauracion on-line?	0	0	0	0	0	0	0	6	0%	
		¿El sistema pregunta para hacer backup a la salida del programa?	0	0	0	1	0	1	2	6	33,30%	
		¿En caso de error o problema, se pueden recuperar los datos facilmente en el punto en que se produjo el error?	0	0	0	0	0	0	0	6	0%	
	Tolerancia a fallos	¿Si hay un error en una parte de la aplicación cuando el usuario la esta utilizando, se bloquea toda la aplicación y se pierde la ultima actividad?	NA	NA	NA	NA.	NA.	NA.	NA	NA	NA	
		¿El Sistema previene al usuario de los errores posibles si realiza determinada acción?	1	1	1	1	1	1	0	5	6	83,30%
		¿El Sistema es capaz de corregir errores automaticamente?	0	0	1	0	0	0	1	6	16,70%	
		¿El Sistema es capaz de avisar al usuario en caso de error?	1	1	1	1	1	1	1	6	6	100%

CATEGORIA	SUBCATEGORIA	ATRIBUTOS	ANCESTRAL QUEST	Family Tree Maker 2010	GDS	Legacy Family Tree	MyBlood	ROOTS MAGIC	TOTAL	MAXIMO	%	
USABILIDAD	Aprendizaje	¿Los usuarios aprenden a través del software, disfrutando del proceso?	1	1	1	1	1	1	6	6	100%	
		¿La interfaz grafica logra atraer y mantener la atencion?	1	1	1	1	1	1	6	6	100%	
		¿Si el usuario tiene una duda sobre como realizar una actividad, es claro donde encontrar la informacion de ayuda?	1	1	1	1	1	1	1	6	6	100%
		¿Existen tutoriales y ayuda on-line?	1	1	1	1	1	1	1	6	6	100%
		¿Existe opcion clic derecho del raton para ayuda?	0	0	0	0	0	0	0	0	6	0%
		¿Existe soporte por parte del vendedor?	1	1	1	1	1	1	1	6	6	100%
	Compresion	¿Las pantallas siguen una arquitectura similar unas a otras?	1	1	1	1	1	1	1	6	6	100%
		¿En que lenguajes esta soportado?	Gran variedad de lenguajes soportados.	Gran variedad de lenguajes soportados.	Español, catalan, ingles.	Gran variedad de lenguajes soportados.	Gran variedad de lenguajes soportados.	Gran variedad de lenguajes soportados.	NA	NA	NA	NA
		¿El uso del software por parte del usuario es completamente intuitivo o requiere esfuerzo en comprender su usabilidad?	1	1	1	1	1	1	1	6	6	100%
		¿El usuario puede interactuar con la aplicación sin ningun problema desde la primera vez que ingresa, porque es intuitiva la navegacion por el producto?	1	1	1	1	1	1	1	6	6	100%
		¿Se puede instalar sin conocimientos de algun S.O.?	1	1	1	1	1	1	1	1	6	100%
		¿Se puede utilizar sin conocimientos elevados de genealogia?	1	1	1	1	1	1	1	1	6	100%
	Operatividad	¿Es adaptable en preferencia de colores, tipo de letra, idiomas?	1	0	1	1	1	1	1	5	6	83,30%
		¿Son adecuados los botones de las pantallas, tamaño de la ventana, herramientas de movimiento?	1	1	1	1	1	1	1	6	6	100%
		¿La herramienta es fácil de manejar?	1	1	1	1	1	1	1	6	6	100%
		¿La base de datos almacena los datos con rapidez?	1	1	1	1	1	1	1	6	6	100%
		¿Si hay una interrupcion en una actividad por una causa interna o externa del sistema, el usuario puede retornar al punto exacto de la actividad sin tener que pasar y/o desarrollar las precedentes?	0	0	0	0	0	0	0	0	6	0%
		¿El interfaz del software es atractivo para el usuario?	0	0	0	0	0	1	1	2	6	33,30%
		Atractividad										

CATEGORIA	SUBCATEGORIA	ATRIBUTOS	ANCESTRAL QUEST	Family Tree Maker 2010	GDS	Legacy Family Tree	MyBlood	ROOTS MAGIC	TOTAL	MAXIMO	%
EFICIENCIA	Comportamiento en el tiempo	¿Se requiere poco tiempo para realizar la insercion de los datos?	1	1	1	1	1	1	6	6	100%
		¿Permite autocompletado de apellidos?	1	0	1	1	1	1	5	6	83,30%
	Comportamiento de recursos	¿Se precisa pocos recursos de maquina para hacer "correr" el programa?	1	1	1	1	1	1	6	6	100%
		Capacidad de almacenamiento de datos.	ilimitado.	ilimitado.	ilimitado.	ilimitado.	ilimitado.	ilimitado.	NA	NA	NA

CATEGORIA	SUBCATEGORIA	ATRIBUTOS	ANCESTRAL QUEST	Family Tree Maker 2010	GDS	Legacy Family Tree	MyBlood	ROOTS MAGIC	TOTAL	MAXIMO	%
MANTENIBILIDAD	Estabilidad	¿La version del programa es estable?	1	1	1	1	0	0	4	6	66,70%
		¿Permite el cambio de software sin perdida de datos?	1	1	1	1	1	1	1	6	6
	Facilidad de cambio	¿Existe posibilidad de hacer upgrades del producto con la misma licencia?	0	0	0	1	0	0	1	6	16,70%
		¿Existe posibilidad de probar el producto antes de comprarlo?	1	0	1	1	1	1	1	5	6
	Facilidad de pruebas	¿Es asequible el esfuerzo de probar el producto?	1	1	1	1	1	1	1	6	6

CATEGORIA	SUBCATEGORIA	ATRIBUTOS	ANCESTRAL QUEST	Family Tree Maker 2010	GDS	Legacy Family Tree	MyBlood	ROOTS MAGIC	TOTAL	MAXIMO	%
PORTABILIDAD	Capacidad de instalacion	¿El sistema es facil instalable y dispone de los suficientes recursos de soporte en caso de duda en la instalacion?	1	1	1	1	1	1	6	6	100%
		¿Los archivos pueden ser exportados a una memoria externa, enviados por correo electrónico y publicados en línea?	1	1	1	1	1	1	6	6	100%
	Capacidad de reemplazamiento	¿El sistema es facilmente reemplazable por otro producto sin perder los datos creados hasta el momento?	1	1	1	1	1	1	6	6	100%
		¿El sistema es facilmente adaptable y customizable según las características deseadas por el usuario?	0	0	0	1	1	1	3	6	50%
	Adaptabilidad	S.O. Soportado	Windows 2000 o superior	Windows 98 o superior	Windows 95 o superior	Windows 98 o superior	Windows 2000 o superior	Windows 2000 o superior	NA	NA	NA
		¿La base de datos es compatible con el ordenador del usuario?	1	1	1	1	1	1	6	6	100%
		¿Permite correr el programa y los datos directamente en un dispositivo flash?	1	0	0	0	0	0	1	2	33,30%
		Hardware necesario para hacer funcionar el programa	8MB de memoria, 40 MB de disco duro.	512MB de memoria, 460MB de disco duro.	32MB de memoria, 150 MB de disco duro.	256MB de memoria, 100MB de disco duro.	512MB de memoria, 200MB de disco duro.	64MB de memoria, 160MB de disco duro.	NA	NA	NA
	Co-Existencia	¿El sistema es capaz de trabajar con otras aplicaciones similares sin necesidad de salir de la aplicación?	1	1	1	1	1	1	6	6	100%
		Compatibilidad con otros programas de genealogia	PAF	PAF, The Master Genealogist, Legacy family tree	NA	PAF	NA	Family Tree Maker, PAF, Family Origins, Legacy Family Tree.	NA	NA	NA

TOTAL	56	46	49	56	50	57
MAXIMO	96	96	96	96	96	96
%	58,33%	47,92%	51,04%	58,33%	52,08%	59,37%

Así, si revisamos el resultado obtenido por filas (por características), observamos que, por ejemplo, el 33% de los programas analizados permiten correr el programa y los datos directamente en un dispositivo flash.

O que el 100% de las herramientas de genealogía analizadas permiten importación de datos directamente desde GEDCOM.

O que, contrariamente, ninguno de los programas analizados (0%) permite guardar la BD de forma cifrada para proteger los datos.

Estos son algunos ejemplos para poder explicar mejor cómo se ha elaborado la tabla indicada.

### **7.1.1.- Resultado del análisis cuantitativo**

Del análisis recreado en la tabla representada en el apartado anterior podemos hacer una diferenciación entre una lectura de la tabla por columnas (o por programas) y una lectura de la tabla por filas (o por características/subcaracterísticas).

#### **Resultado por programas**

De la lectura de la tabla por columnas, podemos realizar una descripción de aquellas cualidades que cumplen (y que no cumplen) cada uno de los programas analizados:

##### **ANCESTRAL QUEST:**

Se trata de un programa para Windows que se puede instalar fácilmente con unos pocos clics de ratón y que precisa muy pocos requisitos de máquina (poco espacio en disco y poca memoria). También es un programa fácil de usar y que posee tutoriales y ayuda on-line que facilita la resolución de cualquier duda durante la instalación o utilización de la herramienta por parte del usuario.

Es una herramienta que lleva en el mercado desde 1994, con lo que estamos hablando de un programa con años de desarrollo y bastante maduro que garantiza la estabilidad del programa y el apoyo del fabricante.

Es interesante destacar la característica de que existan campos separados para nombres y apellidos, pero sin embargo, si pensamos en los usuarios de genealogía de habla hispana nos encontramos ante una deficiencia sustancial y es que no existen campos separados para los apellidos, con lo cual no es un programa especialmente útil si se quiere manejar apellidos compuestos.

El número de caracteres que se pueden introducir en los campos es lo suficientemente grande para permitir la entrada de datos extensos y la introducción de datos es bastante rápida permitiendo el autocompletado de apellidos. Pero por el contrario, los campos de las páginas no se ajustan automáticamente al contenido de los mismos y tampoco permite el chequeo automático de duplicidad de individuos.

Al igual que el resto de programas analizados, permite la introducción de todos los datos compatibles con el protocolo GEDCOM de la genealogía.

Es el único de las herramientas que permite acceso controlado al programa con usuario y contraseña, con lo que la privacidad en el acceso a los datos está garantizada.

Posee gran variedad de lenguajes, al igual que permite la realización de múltiples reportes en, también, múltiples lenguajes.

Permite abrir múltiples BD a la vez y hacer “drag and drop” (arrastrar y copiar) entre ellas; pero no es capaz de abrir múltiples copias y vistas de la misma BD.

Una de las grandes deficiencias en cuanto a vistas de los árboles genealógicos generados es que no permite obtener vistas en orden cronológico.

Finalmente, destacar que es posible la instalación del programa antes de su compra, cosa realmente importante ya que eso facilita enormemente al genealogista, el poder probar la herramienta y comprobar si ésta satisface todos los requerimientos que precisa.

### Family Tree Maker 2010:

Se trata de un programa para Windows que se puede instalar fácilmente con unos pocos clics de ratón y que precisa muy pocos requisitos de máquina (poco espacio en disco y poca memoria). También es un programa fácil de usar y que posee tutoriales y ayuda on-line que facilita la resolución de cualquier duda durante la instalación o utilización de la herramienta por parte del usuario.

Es una herramienta que lleva en el mercado desde 1997, con lo que estamos hablando de un programa con años de desarrollo y bastante maduro que garantiza la estabilidad del programa y el apoyo del fabricante.

Al igual que el resto de herramientas analizadas, proporciona gran rapidez para la introducción de los datos; al igual que proporciona también rapidez en el almacenamiento de datos de la BD.

Es un programa en el que no existen campos separados para los nombres y apellidos, con lo cual tampoco se permite el autocompletado de apellidos al dar de alta un nuevo miembro de la familia en el árbol genealógico generado.

El número de caracteres por campo no es lo suficientemente grande, con lo que es posible que existan problemas al introducir datos excesivamente grandes. En cambio un aspecto interesante es que los campos sí que se ajustan automáticamente al contenido de los mismos cuando hay modificaciones en el tamaño de la ventana.

Al igual que el resto de programas de genealogía permite la introducción de todos los datos del protocolo GEDCOM de genealogía.

Un aspecto negativo de la herramienta es que no permite chequeo automático de contenido; en cambio, como aspecto positivo es que permite visualización de todo tipo de vistas de los árboles genealógicos generados (cronológica, individual, pedigrí, de familia,...).

Los requisitos del sistema son un poco elevados en comparación con el resto de programas analizados, pero fácilmente soportados por la mayoría de computadoras existentes en el mercado en la actualidad, aunque puede generar algún tipo de problema de rendimiento si se utiliza ordenadores algo antiguos.

Es un programa intuitivo que es soportado en gran variedad de lenguajes; aunque es la única herramienta de genealogía de las analizadas en profundidad que no permite customización visual (tipo de letra o customización de colores de las ventanas).

No permite abrir múltiples BD a la vez (ni vistas de distintas BD ni de la misma BD), por lo que tampoco es posible hacer “drag and drop” entre diferentes BD.

Al igual que el resto de programas analizados permite gran variedad de impresos y de reportes, al igual que la publicación en la Web e incorporación de datos multimedia (imagen, fotos, videos,...).

Un aspecto totalmente negativo de este programa es que no permite el probar esta versión de programa antes de comprarlo, con lo que el usuario no tiene la capacidad de probar antes el producto para decidir si es conveniente para sus intereses. Este aspecto negativo se detallará más adelante en el apartado de “Análisis Cualitativo”.

### GDS:

Es un programa desarrollado en España que lleva en el mercado desde 1998, con lo que podemos decir que es un programa maduro que garantiza la estabilidad del programa y el apoyo del fabricante.

De fácil instalación y utilización y que posee tutoriales y ayuda on-line para solventar cualquier tipo de dudas o problemas que pueda tener el usuario.

Precisa pocos requisitos del sistema (poco espacio en disco y poca memoria) y soporta poca variedad de lenguajes (español, catalán e inglés).

Al ser un programa de desarrollo español está diseñado para usuarios de habla hispana con lo que es importante destacar aquellas características deseables para usuarios hispanos como son:

- Ofrecer campos separados para nombres y apellidos.
- Ofrecer campos separados para primer y segundo apellido.
- Permitir autocompletado de apellidos en nuevos miembros del árbol genealógico.

Los campos se ajustan automáticamente al contenido cuando hay modificaciones en el tamaño de las ventanas del programa.

Permite, como el resto de programas de genealogía analizados, incorporar todos los datos del protocolo GEDCOM.

En la incorporación de nuevos miembros de un árbol genealógico, la herramienta proporciona chequeo automático de duplicidad de individuos.

Proporciona todo tipo de vistas de los árboles genealógicos creados a excepción de vistas de pedigrí y cronológica.

En lo referente a la manipulación de las BD del programa, indicar que no permite abrir múltiples BD a la vez ni abrir múltiples copias y vistas de la misma BD; con lo cual tampoco es posible hacer “drag and drop” entre diferentes BD. Tampoco es posible hacer backup directo sobre CD.

Al igual que el resto de programas, permite la publicación web e introducir datos multimedia como son imágenes y videos.

La introducción de los datos es rápida, al igual que el almacenamiento de los datos.



Interesante indicar, para finalizar, que permita la prueba del programa antes de su posible compra.

Legacy Family Tree:

Programa de muy fácil instalación y muy intuitivo que precisa pocos requisitos de sistema.

Posee, como el resto de programas analizados, tutoriales y ayuda para solventar cualquier duda o problema que tenga el usuario durante la instalación o el uso del programa.

Es una herramienta que lleva más de 15 años en el mercado con lo cual no se puede poner en duda la madurez del programa garantizando así la estabilidad del programa y el apoyo del fabricante.

Ofrece campos separados para nombre, primer apellido y segundo apellido con una capacidad de caracteres suficientemente grande para insertar datos de gran tamaño.

Los campos se ajustan automáticamente al contenido de la página cuando se producen variaciones en el tamaño de la vista.

También permite la introducción de todos los datos GEDCOM del protocolo de genealogía ofreciendo el chequeo automático de duplicidad de individuos cuando se introducen nuevos miembros en los árboles genealógicos generados.

Disponibilidad de la herramienta en una gran variedad de lenguajes; así como capacidad para generar múltiples reportes en esa gran variedad de lenguajes. También permite todo tipo de vistas de los datos introducidos.

Permite abrir múltiples BD a la vez, al igual que abrir diversas vistas de las misma BD. También es factible el “arrastrar y copiar” entre las diferentes BD.

Importante destacar que es uno de los pocos programas de genealogía que pregunta al usuario de realizar backup de los datos al cerrar el programa.

También interesante destacar que es una herramienta que permite la introducción de los datos con gran rapidez al igual que el almacenamiento en la BD.

Para finalizar, se permite la prueba del programa antes de su posible compra.

### MyBlood:

Programa de genealogía para Windows, de muy fácil instalación y utilización. Con ayuda on-line y tutoriales. Es un programa “joven” en el mercado pero que no implica que sea una herramienta despreciable en absoluto por su “inmadurez”, y no por ello el programa ha de resultar inestable o poder pensar que no tenemos el apoyo del fabricante.

Precisa unos requisitos algo elevados en cuanto a memoria, pero que en ordenadores actuales no implica ningún problema para hacer correr el programa.

Existen campos separados para nombre, primer apellido y segundo apellido y el número de caracteres es lo suficientemente grande para poder introducir datos de gran magnitud.

No permite hacer chequeo automático de duplicidad e individuos al igual que tampoco permite merge de individuos.

Está disponible en diversos lenguajes y permite gran variedad de reportes con posibilidad de impresión en diversos formatos.

No permite abrir múltiples BD a la vez, al igual que tampoco abrir diversas vistas de la misma BD. Tampoco es factible el “arrastrar y copiar” entre las diferentes BD.

Al igual que el resto de programas analizados permite gran rapidez a la hora de introducir los datos y almacenarlos en la BD.

### Roots Magic:

Programa para Windows de fácil instalación y utilización. No precisa grandes requisitos de sistema, ni de disco ni de memoria del ordenador.

Es un software maduro que lleva en el mercado desde 2001 que garantiza la estabilidad del programa, el apoyo del fabricante y que está disponible en gran variedad de lenguajes.

Posee campos separados para nombre, primer apellido y segundo apellido, permitiendo el autocompletado de los apellidos cuando incorporamos nuevos miembros en nuestro árbol de genealogía. Los campos posibilitan introducir un número de caracteres suficientemente elevado para asegurar la incorporación de datos de gran tamaño.

Al introducir los nuevos individuos existe el chequeo automático de duplicidad.

Permite abrir múltiples base de datos al igual que diferentes vistas de la misma BD, posibilitando también la opción de “arrastrar y copiar” entre las diferentes BD.

Al salir del programa se pregunta al usuario de realizar backup. También permite realizar backup directo en CD.

La introducción de los datos y el almacenamiento en la BD es bastante rápida.

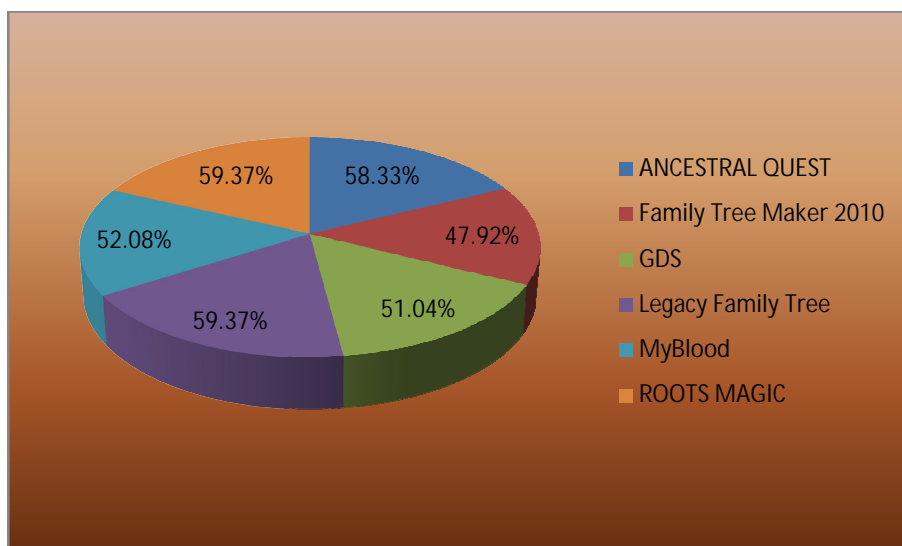
Se permite, al igual que el resto de programas analizados, la publicación en Web e introducción de multimedia (fotos, videos,...) y de elaborar multitud de reportes e impresos.

### **Resultado por características/subcaracterísticas**

De la lectura de la tabla por filas, podemos realizar una descripción del número de programas que cumplen (y que no cumplen) las características/subcaracterísticas que hemos analizado:

Según los datos de la tabla anterior, los programas que cumplen en mayor grado las características son Roots Magic y Legacy Family Tree con un 59,37% y, el que menos, Family Tree Maker 2010 con un 47,92%.

Aunque cabe decir que este gráfico que se muestra se ha elaborado mezclando todas las características estudiadas, sin hacer diferenciación entre ellas y esto, aunque nos puede guiar en cuanto a la cantidad de características que cumplen cada uno de los programas, no se puede tomar en cuenta para decidir si uno es mejor que otro ya que éstas no son comparables entre sí.



***Gráfico 1. Representación gráfica de los resultados obtenidos.***

Seguidamente detallaremos aquellas características que se cumplen el 100% de los programas analizados:

- Los contenidos de las pantallas están bien segmentados.
- El programa permite utilizar letras especiales y acentos.
- El software es flexible y se amolda al usuario según sus necesidades.
- Se permite imprimir los árboles representados.
- Se permite introducir informes y gráficos en varios idiomas.
- Se permite vista individual.
- Se permite vista de familia.
- Se permite realizar búsqueda de individuos.
- Se permite introducir todos los datos del GEDCOM.

- Se permite usar el software con diferentes dispositivos (p.ej. impresoras).
- Se permite realizar copias de seguridad de la BD.
- Se soporta el estándar de datos de genealogía GEGCOM.
- El equipo de desarrollo del producto es suficientemente maduro.
- Se permite backup y recuperación de la BD.
- Existe aviso en caso de error.
- Los usuarios aprenden a través del software.
- La interfaz grafica logra atraer y mantener la atención.
- Ante cualquier duda del funcionamiento, se encuentra fácilmente la ayuda.
- Existen tutoriales y ayuda on-line.
- Existe soporte por parte del vendedor.
- Las pantallas siguen una arquitectura similar.
- El uso de la herramienta es intuitivo.
- No requiere conocimientos de S.O.
- No requiere conocimientos elevados de genealogía.
- Son adecuados los botones de las pantallas, tamaño de la ventana y herramientas de movimiento.
- Facilidad de uso.
- La BD almacena datos con rapidez.
- Asequibilidad de esfuerzo de probar el producto.
- Facilidad de instalación y recursos de soporte en caso de dudas en la instalación.
- Los archivos pueden ser exportados a una memoria externa, enviar por correo y/o publicados en línea.
- Facilidad de reemplazar por otro producto sin perder los datos creados.
- BD compatible con el ordenador del usuario.
- El sistema es capaz de trabajar con otras aplicaciones similares sin necesidad de salir de la aplicación.
- Se precisa poco tiempo para la introducción de los datos.
- Se precisa pocos recursos de máquina para hacer “correr” el programa.

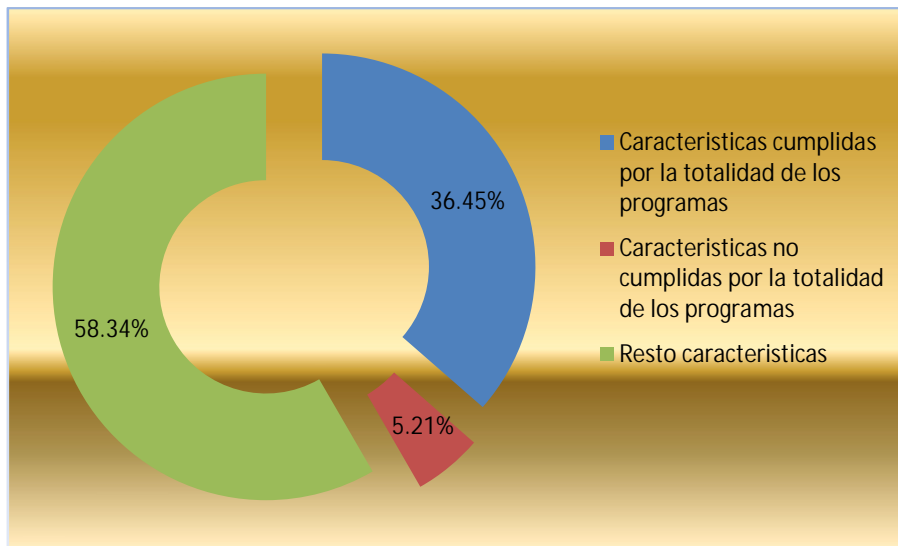
Seguidamente detallaremos aquellas características que no cumplen (0%) los programas analizados:

- La BD se guarda de forma cifrada para proteger los datos.
- Existe backup on-line incremental.
- Existe restauración on-line.
- En caso de error o problema, se pueden recuperar los datos fácilmente en el punto que se produjo el error.
- Existe opción de clic derecho del ratón para consultar ayuda.

Frente a estas deficiencias encontradas en todos los programas analizados el usuario final deberá considerar si estas características son indispensables en el uso de las herramientas de genealogía o bien pueden prescindir de ellas o no son tan importantes a la hora de decantarse por una u otra.

Por ejemplo, que la BD no se guarde de forma cifrada puede no ser tan importante de cara al usuario ya que puede suplir esta carencia optando por guardar el fichero que contiene la BD en un Zip con contraseña si realmente quiere mantener sus datos fuera del alcance de terceras personas.

De los datos extraídos, podemos elaborar el siguiente gráfico:



**Gráfico 2. Porcentaje del cumplimiento/incumplimiento de las características definidas.**

Así pues vemos que 35 características (36,45%) son cumplidas por completo todos los programas de genealogía y sólo 5 características (5,21%) no son cumplidas por ninguno de ellos. Con lo cual podemos decir que la diferencia entre los distintos programas la encontraremos en el resto de características (58,34%) y serán ellas, junto con el resto de características que no se pueden definir con un NO o un SI (0 ó 1), las que marquen realmente la diferencia entre uno u otro programa y hagan decantar al usuario por la elección definitiva.

## **7.2.- Análisis cualitativo**

En el análisis cualitativo hacemos valoraremos aquellos aspectos no cuantificables recogidos en la tabla anterior y que son importantes a la hora de evaluar un programa de genealogía.

### **Número y variedad de campos:**

Es importante que un programa de genealogía permita la introducción de numerosos datos.

En la recopilación de los datos de cada uno de los miembros pertenecientes al árbol genealógico de un individuo, existen numerosos datos que el usuario puede tener la necesidad de guardar, aparte de los típicos: nombre, apellidos, año nacimiento,...

Es por ello que es interesante que nuestra herramienta de genealogía disponga de una gran variedad de campos y que, además, sea lo suficientemente flexible para que el usuario pueda incorporar de nuevos (campos customizables por el usuario).

Evidentemente, cuantos más campos ofrezca la aplicación, más datos se podrán almacenar, y más información se podrá compilar de los individuos y de la familia.

En este apartado podemos destacar que todos los programas de genealogía estudiados ofrecen al usuario una gran variedad de campos (más de 50), así como la posibilidad de generación de campos nuevos.

### **Numero de generaciones representadas:**

Otro aspecto importante es saber el número de generaciones que la herramienta nos permite representar.

Debido a la gran cantidad de antepasados y sucesores que puede tener el árbol genealógico de un usuario, es interesante disponer de un programa de genealogía que le permita la incorporación de un número elevado de generaciones para poder representar, de la manera más completa posible, el árbol genealógico de dicha persona.

En este aspecto, encontramos que las herramientas seleccionadas posibilitan un número prácticamente ilimitada de generaciones a representar.

### **Número máximo de personas:**

Altamente relacionado con la característica anterior encontramos esta cualidad de los programas de genealogía: el número máximo de personas que permite introducir.

De nuevo indicar que las herramientas de genealogía analizadas permiten la incorporación prácticamente ilimitada de usuarios.

Indicamos los de “prácticamente” ya que el único límite existente a la hora de introducir usuarios será el de la capacidad de la BD y únicamente vendrá limitada por la capacidad de disco que disponga el usuario en el ordenador donde hace funcionar el programa en cuestión.

Tampoco existe límite en el número de modelos de árboles que permite representar los programas de genealogía.

### **Numero de generaciones de pedigrí/familia que permite visualizar en la misma página:**

Cuando estamos realizando vistas de pedigrí y/o de familia, puede ser importante disponer de una vista de suficientes generaciones para tener una visión más completa de la vista en cuestión.

A excepción de GDS que no ofrece vista de pedigrí y a excepción de Legacy Family Tree que no se ha podido obtener los datos del número de generaciones que permite visualizar en estos dos tipos de vistas (pedigrí y familia) hemos obtenido que:

- El programa que ofrece mayor número de generaciones en la vista de pedigrí es el Roots Magic (7 generaciones) y el que menos es Family Tree Maker 2010 (4 generaciones).
- El programa que ofrece mayor número de generaciones en la vista de familia es el GDS (9 generaciones) y el que menos es Family Tree Maker 2010 (4 generaciones).

Con lo cual podemos concluir que Family Tree Maker 2010 es la herramienta que ofrece una vista “más pobre” en cuanto a número de generaciones por página que permite visualizar en las vistas de pedigrí y familia.

No obstante esto puede que no sea un gran impedimento a la hora de decantarse por la elección de uno u otro programa de genealogía si el usuario no suele trabajar con este tipo de vistas o bien no se le da mucha importancia al número de generaciones que desee visualizar por página para cada vista.

### **Numero de caracteres en el campo nombre/apellidos:**

Además de ser importante la necesidad de disponer campos separados para nombres y apellidos, también es destacable que la cantidad de caracteres que permita introducir en cada uno de los campos, sea lo suficientemente grande como para albergar la compleja heterogeneidad de los apellidos hispanos, por ejemplo.

En este aspecto, todos los programas analizados disponen de un tamaño lo suficientemente amplio (más de 50 caracteres) como para poder albergar datos de tamaño elevado a excepción de Family Tree Maker 2010 en que el número de caracteres a introducir por campo es inferior a 50 caracteres.

### **Versión y años en el mercado:**

Es interesante también conocer la versión del producto y cuantos años lleva en el mercado.

En el mundo de la informática es conocido que todo programa informático, cuantos más años lleva en el mercado y mas versiones tenga el programa, es indicación de que el programa es más estable y es, de alguna manera, más fiable que otro que lleve poco tiempo en el mercado, ya que, al no estar tan “testado” puede estar más predispuesto a bugs, errores y presenta menos fiabilidad en el mercado que otro que lleve más tiempo.

El único programa que es “joven” en el mercado, con cerca de dos años en el mercado, es MyBlood. En cambio, el resto de programas analizados poseen múltiples versiones y llevan muchos años, en la mayoría de casos más de 10, en el mercado.

### **Sistema Operativo soportado:**

Es conveniente que el programa de genealogía seleccionado sea compatible con el S.O. del ordenador del usuario.

Como se ha citado anteriormente en el apartado 5.2., el 90% de usuarios hacen servir el S.O. Windows, por lo que podemos indicar que aquellos programas de genealogía que soporten este tipo de Sistema Operativo estarán al alcance de mayor número de usuarios.

Todos los programas de genealogía analizados cumplen este requerimiento.

### **Hardware necesario:**

No solo es importante que la herramienta de genealogía sea compatible con el S.O. del usuario, sino que también el ordenador del usuario disponga de unos requisitos de hardware (disco y memoria) mínimos para poder hacer funcionar el programa con total normalidad.

En este aspecto los dos programas que precisan mas requerimientos de Hardware son: Family Tree Maker 2010 y MyBlood.

El primero de ellos precisa 512MB de memoria y unos 460MB de disco duro; el segundo de ellos precisa 512MB de memoria y unos 200MB de disco duro.

Estos números no son elevados para un ordenador actual, en el que podemos encontrar perfectamente más de 2 Gigas de memoria (4 veces más de lo requerido) y más de 1 Terabyte.



No obstante si el usuario posee un ordenador antiguo, la capacidad del mismo seguro que es muy inferior a la indicada de un ordenador actual y puede ocasionar algún problema o incompatibilidad para hacer funcionar correctamente el programa.

### **Compatibilidad con otros programas de genealogía:**

Es posible que el usuario ya disponga de un programa de genealogía y desee reemplazarlo por otro sin necesidad de convertir los datos a tipo GEDCOM para poder “traspasarlo” a este nuevo programa o bien se desea compatibilizar el uso de la nueva herramienta seleccionada con la actual instalada también sin necesidad de hacer la conversión de datos a tipo GEDCOM.

De esta forma encontramos que GDS y MyBlood no son compatibles con otros programas de genealogía.

Ancestral Quest y Legacy Family Tree son compatibles con PAF.

Family Tree Maker 2010 es compatible con: PAF, The Master Genealogist y Legacy Family Tree.

Por ultimo, Roots Magic es compatible con: Family Tree Maker, PAF, Family Origins y Legacy Family Tree.

Con esta tabla de compatibilidades, el usuario puede tener una referencia si para la selección de un programa de genealogía precisa de disponer de esta característica de compatibilidad.

### **7.3.- Resultado del análisis**

Revisando el análisis cualitativo y cuantitativo realizado en los apartados anteriores se puede indicar que la mayoría de los programas de genealogía analizados cumplen los requisitos fundamentales que consideramos que debe tener toda herramienta de genealogía.

A pesar de ello, si observamos las cifras obtenidas en el gráfico en el que se refleja el tanto por ciento en que los programas de genealogía cumplen las características estudiadas, vemos que el porcentaje se sitúa más o menos entre un 50-60%. Con lo cual podemos decir que, si bien es cierto que la gran mayoría de herramientas poseen una madurez en el mercado de más de 10 años, existen algunos aspectos que podrían mejorar y, seguramente, podríamos observar en futuras versiones de los productos.

A continuación mostramos un gráfico en el que se refleja, por orden descendente, en el que se muestra qué software cumple mayor número de características y cuál el que menos.

<b>1</b>	<b>Legacy Family Tree</b>	<b>59,37%</b>
<b>1</b>	<b>Roots Magic</b>	<b>59,37%</b>
<b>2</b>	<b>Ancestral Quest</b>	<b>58,33%</b>
<b>3</b>	<b>MyBlood</b>	<b>52,08%</b>
<b>4</b>	<b>GDS</b>	<b>51,04%</b>
<b>5</b>	<b>Family Tree Maker</b>	<b>47,92%</b>

Revisando la tabla anterior podemos concluir que, de las herramientas de genealogía analizadas, aquellas que cumplen mayor porcentaje de características son: Legacy Family Tree y Roots Magic, con un 59,37%.

No obstante, esta medición se ha realizado en base al número total de características que cumplen los programas de genealogía, pero éstas no son comparables entre sí.

Es por ello por lo que el usuario final, a la hora de decantarse por una herramienta de genealogía, no solo se deberá fijar en el porcentaje de características que cumple, sino que deberá prestar particular atención y comprobar si la herramienta cumple las características particulares que él, como usuario final de la aplicación, considera importantes que debe tener el programa finalmente seleccionado.

## **8.-Recomendaciones al genealogista en el proceso de selección**

Indicar que el estudio realizado y las conclusiones derivadas de dicho estudio pretenden ser una guía de aquellas consideraciones y aquellos aspectos que el usuario debe conocer de un programa de genealogía.

El estudio y el análisis realizado no pretenden diagnosticar o decir al usuario final qué herramienta de genealogía debe escoger, sino dar unas pautas para realizar la elección más correcta de entre todos los programas de genealogía existentes en el mercado.

La decisión final de la elección de la herramienta de genealogía debe estar regida por las necesidades particulares de cada uno de los usuarios.

Por lo tanto, este estudio servirá como herramienta orientativa al usuario para conocer los productos existentes en el mercado en la actualidad y disponer de un análisis en profundidad de unos cuantos de ellos. De esta forma el usuario podrá tener una valoración exhaustiva de las características analizadas en 6 de los productos de genealogía existentes en el mercado; además de disponer de una guía de análisis de características y subcaracterísticas relacionadas con las herramientas de genealogía que podrá servir al usuario para valorar en profundidad cualquier programa y poder decantarse finalmente por el que mejor se adapte a sus necesidades.

También es importante, además de disponer de esta guía de evaluación de programas de genealogía, el disponer también de información proveniente de otras fuentes, como pueden ser foros, opiniones de amigos o familiares y de información obtenida en las páginas de los fabricantes de los productos; donde encontraremos, la mayoría de las veces, manuales de funcionamiento donde nos detallan las funcionalidades y requerimientos de cada programa.

Por último comentar que con toda esta información que dispone el usuario a su alcance, podrá ser capaz de descartar múltiples programas de genealogía quedándose con unos pocos entre los cuales tendrá que decidir cuál adquirir finalmente. Para ello, la recomendación final y la más acertada sería el proponer al usuario, si tiene la ocasión, el disponer de una versión de pruebas para poder él mismo evaluar en cada uno de los programas de genealogía todas aquellas características que precisa que la herramienta seleccionada finalmente tenga.

## **9. Conclusiones**

<sup>17</sup>• Las herramientas informáticas que se han desarrollado desde las tecnologías de la información, y que actualmente están disponibles para el almacenamiento, clasificación y representación de genealogías, son útiles para el desarrollo y análisis de la historia de la familia.

- La importancia que cada vez más va adquiriendo la genealogía dentro de la historia de la familia, hace que existan programas de almacenamiento y representación genealógica.

- El número y la disponibilidad de estos softwares ha dado lugar a una mayor utilización de la información genealógica debido a las posibilidades de estas herramientas de un mayor control, rapidez en la clasificación y elaboración de información, así como la posibilidad de ampliar sustancialmente la capacidad de almacenar y relacionar información de otras instituciones (archivos, bibliotecas, etc.).

- La mayoría de estos programas genealógicos tienen valores añadidos en dos vertientes: por un lado la compatibilidad con otras herramientas técnicas complementarias que permiten relacionar y almacenar, por ejemplo, imágenes y sonidos. Por otro, vincula información de fuentes (archivos y bibliotecas).

- A modo de retroalimentación, la posibilidad de almacenar y relacionar mayores masas de información para su posterior tratamiento están acercando a los usuarios e investigadores cada vez más al mundo de la genealogía, convirtiéndose en un campo cada vez más importante en el estudio de la historia social en general, y en la familia en particular.

- El diseño, la personalización, así como los distintos niveles de complejidad que ofrecen algunos de estos programas, hacen que sean unas herramientas lo suficientemente atractivas para su utilización, convirtiéndose en algunas investigaciones, en imprescindibles para el desarrollo de investigaciones basadas en un gran número de datos.

- La tendencia se dirige hacia la búsqueda de información integral de cada miembro de una familia, pudiendo almacenar información en cualquiera de los soportes que actualmente están en uso video, fotografía, ascendentes, descendientes... Todo ello está haciendo cada vez más atractivo en mundo de la genealogía a nivel ya no de investigación sino de usuario personal.

- Este tipo de programas informáticos estudiados tiene actualmente una serie de características comunes:

- Hay una variada oferta en Internet.
- Son herramientas fáciles de utilizar, con distintos niveles de complejidad, que acercan al ciudadano en general al mundo de la genealogía.
- Resuelven problemas.

---

<sup>17</sup> Referencia: <http://www.scielo.org.pe/pdf/biblios/n37/a02n37.pdf>

- Presentan gran versatilidad idiomática, sencillez, exportación de ficheros a través de formato compatibles.
  - Permiten crear registros con facilidad.
- La recomendación de un programa u otro viene determinado por las necesidades del usuario.

Todo ello está contribuyendo a dar a conocer y difundir, no sólo a investigadores, sino a los usuarios en general, el apasionante y aún hoy poco conocido mundo de la genealogía.

## **Apéndice.- Bibliografía**

about. Genealogy Software - Family Tree Programs [en línea]. Disponible en web: [http://genealogy.about.com/od/family\\_tree\\_software/Genealogy\\_Software\\_Family\\_Tree\\_Programs.htm](http://genealogy.about.com/od/family_tree_software/Genealogy_Software_Family_Tree_Programs.htm)

about. Genealogy Software Reviews, Ratings & Comparisons [en línea]. Disponible en web: [http://genealogy.about.com/od/software\\_reviews/Genealogy\\_Software\\_Reviews\\_Ratings\\_Comparisons.htm](http://genealogy.about.com/od/software_reviews/Genealogy_Software_Reviews_Ratings_Comparisons.htm)

ancestry. Family Tree Maker [en línea]. Disponible en web: <http://www.familytreemaker.com/>

ancestry. Programa Family Tree Maker [software]. Disponible en web: <http://www.familytreemaker.com/>

ancquest. Ancestral Quest [en línea]. Disponible en web: <http://www.ancquest.com/index.htm>

ancquest. Programa Ancestral Quest [software]. Disponible en web: <http://www.ancestralquestonline.com/updates/getlatest.asp?demo=1>

archives. Genealogy & Family Tree Software [en línea]. Disponible en web: <http://www.archives.com/resources/free-resources/genealogy-software/>

associatepublisher. Genealogy software [en línea]. Disponible en web: [http://www.associatepublisher.com/e/g/ge/genealogy\\_software.htm](http://www.associatepublisher.com/e/g/ge/genealogy_software.htm)

bkwin. Brother's Keeper [en línea]. Disponible en web: <http://www.bkwin.org/>

cyndislist. Cyndi's List of Genealogy Sites on the Internet [en línea]. Disponible en web: <http://www.cyndislist.com/software.htm>

consumersearch. ConsumerSearch Product Reviews [en línea]. Disponible en web: <http://www.consumersearch.com/search/reviews/genealogic>

daubnet. AGES [en línea]. Disponible en web: <http://www.daubnet.com/en/ages>

deudos. Deudos [en línea]. Disponible en web: <http://www.deudos.com/arb-ol-genealogico.asp>

dorotree. Dorotree [en línea]. Disponible en web: <http://www.dorotree.com/>

eticayempresa. Análisis cualitativo [en línea]. 15 de Diciembre de 1998. Disponible en web: <http://www.eticayempresa.com/artefologia/270.htm>

fagalde, Christine. La genealogía [en línea]. 2002. Disponible en web: [http://www.euskalnet.net/e-abizenak/invierno02/c\\_genealogia.html](http://www.euskalnet.net/e-abizenak/invierno02/c_genealogia.html)

family-historian. Family Historian [en línea]. Disponible en web: <http://www.family-historian.co.uk/>

familytreelegends. Family Tree Legends [en línea]. Disponible en web: <http://www.familytreelegends.com/software>

findmypast. Family Tree Explorer [en línea]. Disponible en web: <http://www.findmypast.co.uk/family-tree-explorer.jsp>

formalsoft. Family Origins [en línea]. Disponible en web: <http://www.formalsoft.com/>

gdsystem. GDS [en línea]. Disponible en web: <http://www.gdsystem.net/v5/es/>

gdsystem. Programa GDS [software]. Disponible en web: [http://www.gdsystem.net/v5/es/es\\_gds\\_dl.asp](http://www.gdsystem.net/v5/es/es_gds_dl.asp)

gdsystem. Base de Datos de las Casas Reales [software]. Disponible en web: [http://www.gdsystem.net/v5/es/es\\_gds\\_dl\\_BDR.asp](http://www.gdsystem.net/v5/es/es_gds_dl_BDR.asp)

geditcom. Geditcom [en línea]. Disponible en web: <http://www.geditcom.com/>

genopro. Genopro [en línea]. Disponible en web: <http://www.genopro.com/es/>

genbox. Genbox [en línea]. Disponible en web: <http://www.genbox.com/>

gendir. Genealogy software [en línea]. Disponible en web: <http://www.gendir.com/categories/33>

genealogysearch. Genealogy Freeware [en línea]. Disponible en web: <http://www.genealogysearch.org/free/freeware.html>

gensmarts. Gensmarts [en línea]. Disponible en web: <http://www.gensmarts.com/>

gensoftreviews. All the genealogy software, reviewed and rated by you [en línea]. Disponible en web: <http://www.gensoftreviews.com/?from=oldsite>

google. Cumberland Family Tree [en línea]. Disponible en web: <http://sites.google.com/site/cftwin/>

gramps-project. Gramps [en línea]. Disponible en web: <http://gramps-project.org/>

ifamilyforleopard. Ifamilyforleopard [en línea]. Disponible en web: <http://www.ifamilyforleopard.com/>

iso25000. La norma ISO/IEC 9126 [en línea]. También disponible en PDF. 18 de Agosto de 2009. Disponible en web: <http://iso25000.com/index.php/iso-iec-9126.html>

Kay, Michael H.. GedML: Genealogical Data in XML [software]. 2 de Abril de 2002.  
NOTA: De esta página se ha obtenido una BD para realización de pruebas con los programas analizados. Disponible en web:

<http://homepage.ntlworld.com/michael.h.kay/gedml/index.html>

kinshiparchivist. Kinshiparchivist [en línea]. Disponible en web:

<http://www.kinshiparchivist.com/>

legacyfamilytree. Legacy Family Tree [en línea]. Disponible en web:

<http://www.legacyfamilytree.com/>

legacyfamilytree. Programa Legacy Family Tree [software]. Disponible en web:

<http://www.legacyfamilytree.com/DownloadLegacy.asp>

lifelines.sourceforge. Lifelines [en línea]. Disponible en web:

<http://lifelines.sourceforge.net/>

macgenealogy. Reunion [en línea]. Disponible en web:

<http://www.macgenealogy.org/reunion/>

macgenealogy. Mac Genealogy & Family Tree Software [en línea]. Disponible en web:

<http://www.macgenealogy.org/mac-genealogy-software/>

macgenealogy. SeeGEDCOMX [en línea]. Disponible en web:

<http://www.macgenealogy.org/seegedcomx/>

Martínez Solís, Lorena y Sánchez Baena, Juan José. Herramientas de análisis de información genealógica: Estudio y evaluación [en PDF]. Disponible en web:

<http://www.scielo.org.pe/pdf/biblios/n37/a02n37.pdf>

Mendoza Palacios, Rudy. Investigación cualitativa y cuantitativa diferencias y limitaciones [en línea]. 14 de Septiembre de 2006. Disponible en web:

<http://www.sabetodo.com/contenidos/EEVlkVpkAEcxipjSxr.php>

myblood-line. MyBlood [en línea]. Disponible en web: <http://www.myblood-line.com/>

myblood-line. Programa MyBlood [software]. Disponible en web:

[http://www.myblood-line.com/Form\\_Download.html](http://www.myblood-line.com/Form_Download.html)

myheredis. Heredis [en línea]. Disponible en web: <http://www.myheredis.com/>

Pita Fernández, S. y Pértegas Díaz, S. Investigación cuantitativa y cualitativa [en línea].

También disponible en PDF. 27 de Mayo de 2002. Disponible en web:

[http://www.fisterra.com/mbe/investiga/cuanti\\_cuali/cuanti\\_cuali.asp](http://www.fisterra.com/mbe/investiga/cuanti_cuali/cuanti_cuali.asp)

ohmi.celeonet. Ohmnigene [en línea]. Disponible en web:

<http://ohmi.celeonet.fr/ohmiGene/indexEN.html>

personalhistorian. Personal Historian [en línea]. Disponible en web:

<http://www.personalhistorian.com/>



progenealogists. Family Tree Software [en línea]. Disponible en web:  
<http://www.progenealogists.com/familytreesoftware.htm/>

Powell, Kimberly. 10 Steps for Finding Your Family Tree Online [en línea]. 2000.  
Disponible en web: <http://genealogy.about.com/od/basics/a/internet.htm>

rootsmagic. Roots Magic [en línea]. Disponible en web: <http://www.rootsmagic.com/>

rootsmagic. Programa Roots Magic [software]. Disponible en web:  
<http://www.rootsmagic.com/Try/Default.aspx>

Sayer, Ben. Macintosh Genealogy Software Comparison [en línea]. También  
disponible en PDF. 9 de Septiembre de 2008. Disponible en web:  
<http://macgenealogist.com/macintosh-genealogy-software-comparison/>

sharewareconnection. Software Listing: Genealogy Software [en línea]. Disponible en  
web: <http://www.sharewareconnection.com/titles/genealogy-software.htm>

squidoo. Top 10 Genealogy Software Reviews [en línea]. Disponible en web:  
[http://www.squidoo.com/genealogy\\_software\\_review](http://www.squidoo.com/genealogy_software_review)

tapperware. MyRoots [en línea]. Disponible en web:  
<http://www.tapperware.com/MyRoots/index.html>

tdr.cesca. Metodología de la investigación [en PDF]. Disponible en web:  
[http://www.tdr.cesca.es/TESIS\\_UPC/AVAILABLE/TDX-0609104-120415/03Jctp3de20.pdf](http://www.tdr.cesca.es/TESIS_UPC/AVAILABLE/TDX-0609104-120415/03Jctp3de20.pdf)

toptenreviews. Genealogy Software Review [en línea]. Disponible en web:  
<http://genealogy-software-review.toptenreviews.com/>

whollygenes. The Master Genealogist [en línea]. Disponible en web:  
<http://www.whollygenes.com/Merchant2/merchant.mvc?screen=TMG>

wikipedia. Comparison of genealogy software [en línea]. Disponible en web:  
[http://en.wikipedia.org/wiki/Comparison\\_of\\_genealogy\\_software](http://en.wikipedia.org/wiki/Comparison_of_genealogy_software)

winfamily. WinFamily [en línea]. Disponible en web: <http://www.winfamily.com/>

zonagratis. Software para buscar raíces familiares [en línea]. Octubre de 2005.  
Disponible en web:  
<http://www.zonagratis.com/servicios/noticias/2005/octubre/066.htm>