

## ESTRATÈGIA URBANA



### ESTRATÈGIES:

#### RECUPERACIÓ DE L'INTERIOR D'ILLA

Continuant amb el pla de recuperació dels interiors d'illa de l'exemple, es pretén recuperar l'espai interior d'illa com a espai públic. Aconseguint així un espai plaça davant del mercat en relació amb la resta dels equipaments.

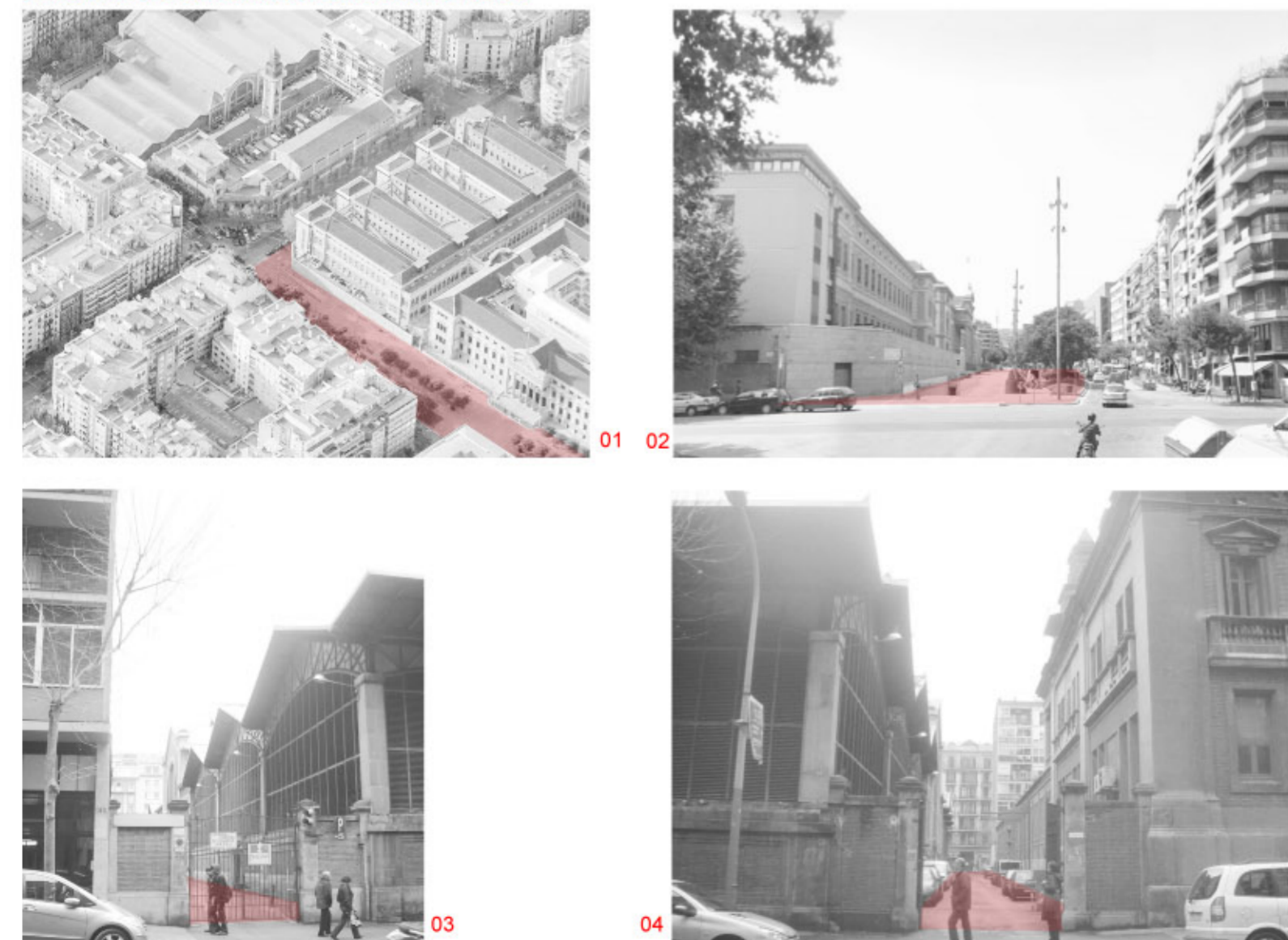
#### RECORREGUTS I FLUXES

Reconeguts dels grans fluxes provinents del metro i del passeig Duran i Reynals, i considerant el mercat com un carrer comercial cobert, es pretén donar continuïtat a aquests fluxes i vincular-los als accessos als nous equipaments i comerços proposats.

#### CONTINUITAT D'ESPÀIS PÚBLICS

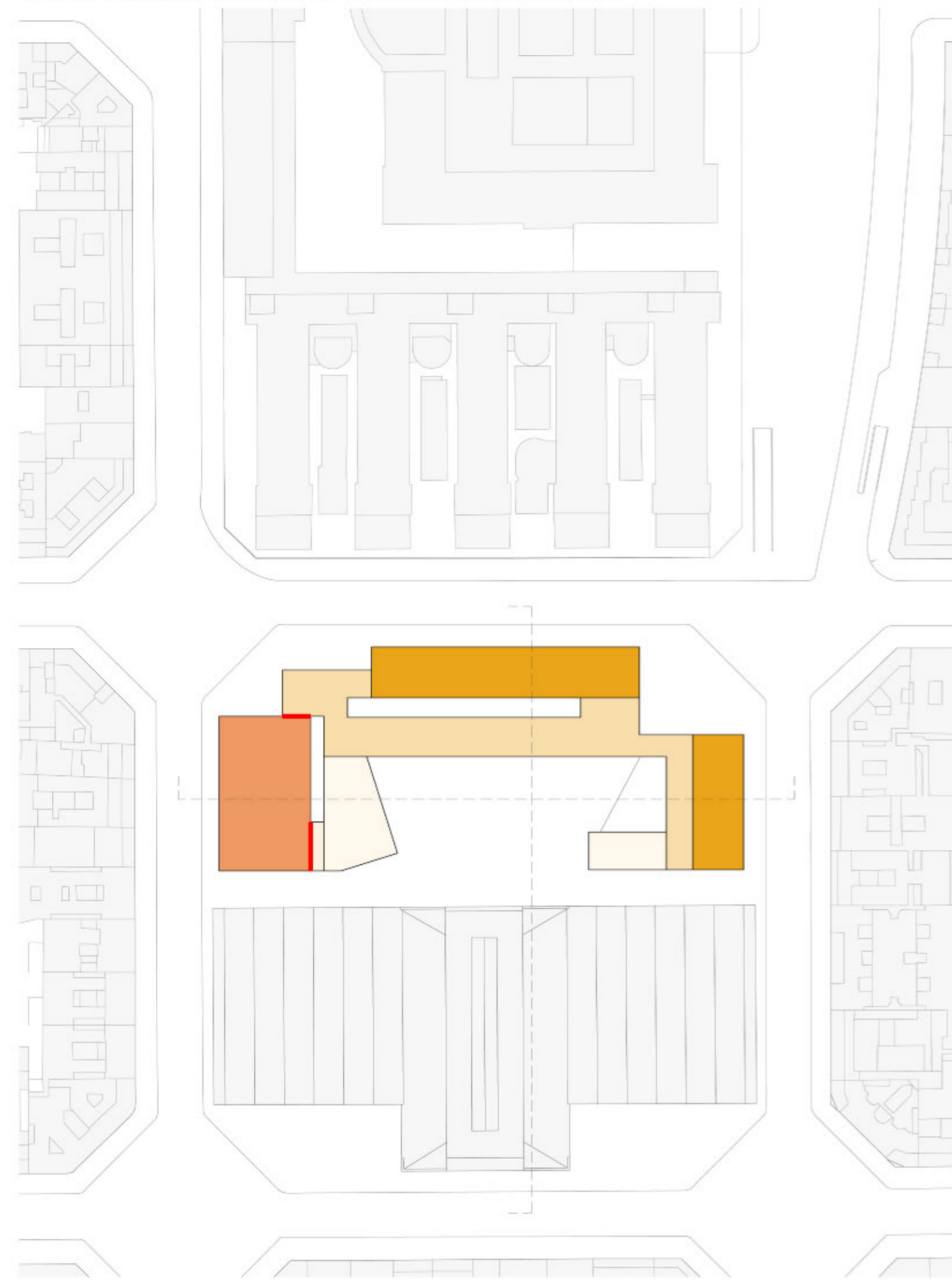
Es planteja la continuïtat del passeig Duran i Reynals cap a l'interior d'illa, relacionant així els espais públics i evitant l'aïllament de l'espai interior d'illa. Així doncs, es proposa un espai plaça a l'interior d'illa i un altre espai de transició de menors dimensions entre el passeig i l'interior d'illa situat a la cantonada, on s'ubicaran els accessos als dos equipaments.

### FOTOGRAFIES DE LOCALITZACIÓ DELS FLUXES

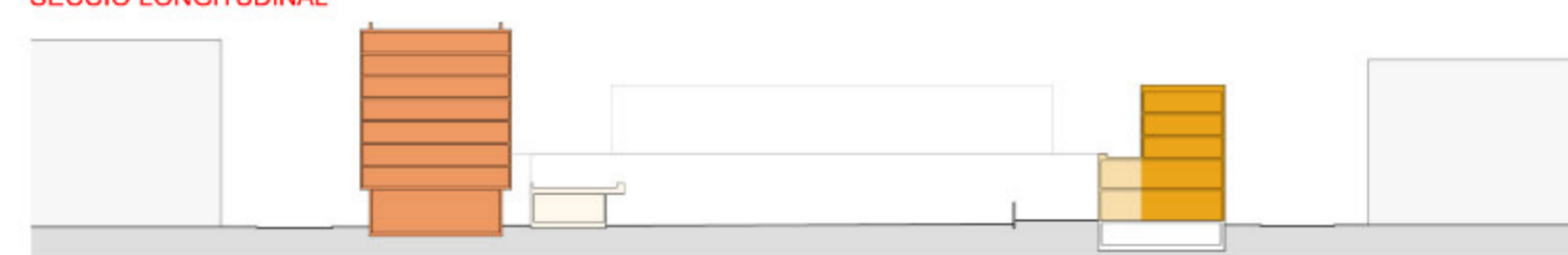


**PF: Equipaments públics a l'exemple de Barcelona**  
Biblioteca, Escola bressol, Habitatges i Espai públic al Mercat del Ninot

## ESTRATÈGIA ARQUITECTÒNICA: DOBLE BARRA



### SECCIÓ LONGITUDINAL



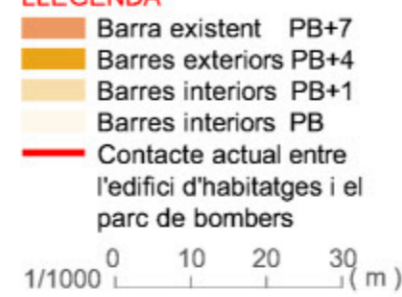
### SECCIÓ TRANSVERSAL



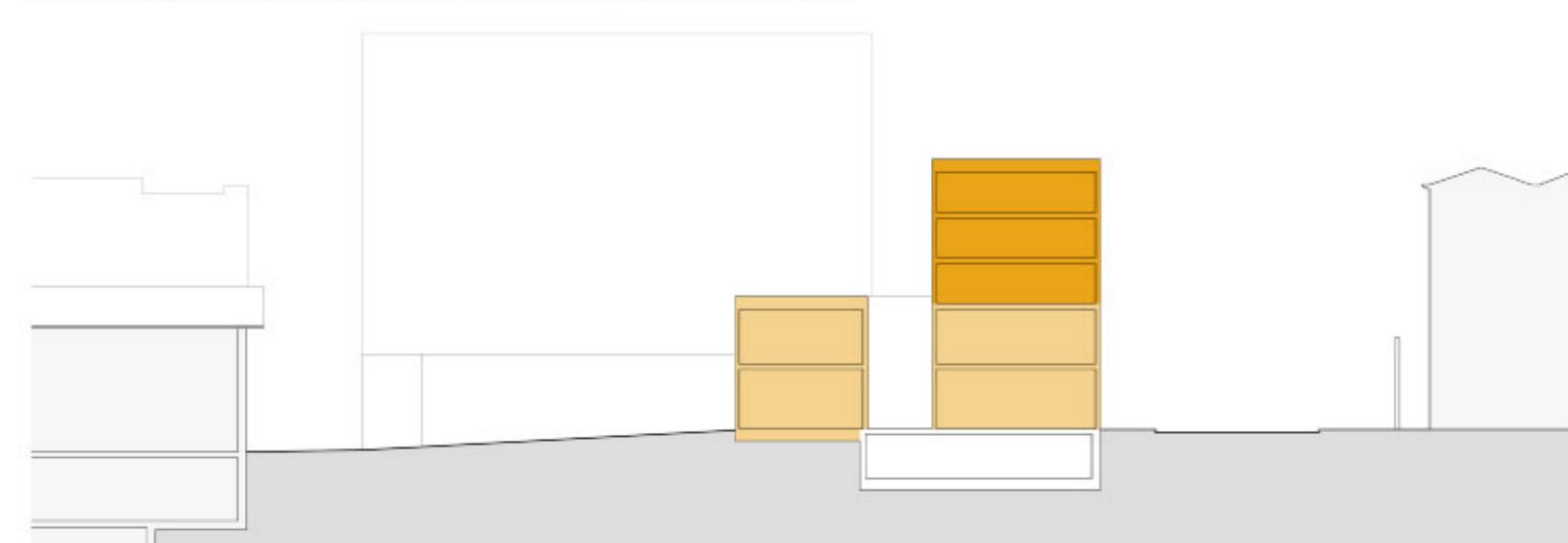
### DOBLE BARRA:

Es proposa una edificació perimetral de doble barra. Aquesta doble barra ens permet tenir una edificació de PB+4 a carrer, a escala de l'exemple, i de PB+1 a l'interior d'illa, a escala humana. Entre les barres es col·loquen patis per a millorar la qualitat dels espais interiors. En el cas de la doble barra de la dreta, es col·loquen les barres adossades amb el pati per l'interior d'illa, així tenim un pati per a l'escola bressol relacionat amb la plaça. Aquest sistema permet controlar el bloc existent a través de la col·locació d'una barra baixa al davant. Coincidint amb els fluxes, es fan apareixer les barres baixes a carrer per remarcar els accessos cap a l'interior d'illa.

### LLEGENDA



## ESTRATÈGIA ARQUITECTÒNICA: SÒCUL



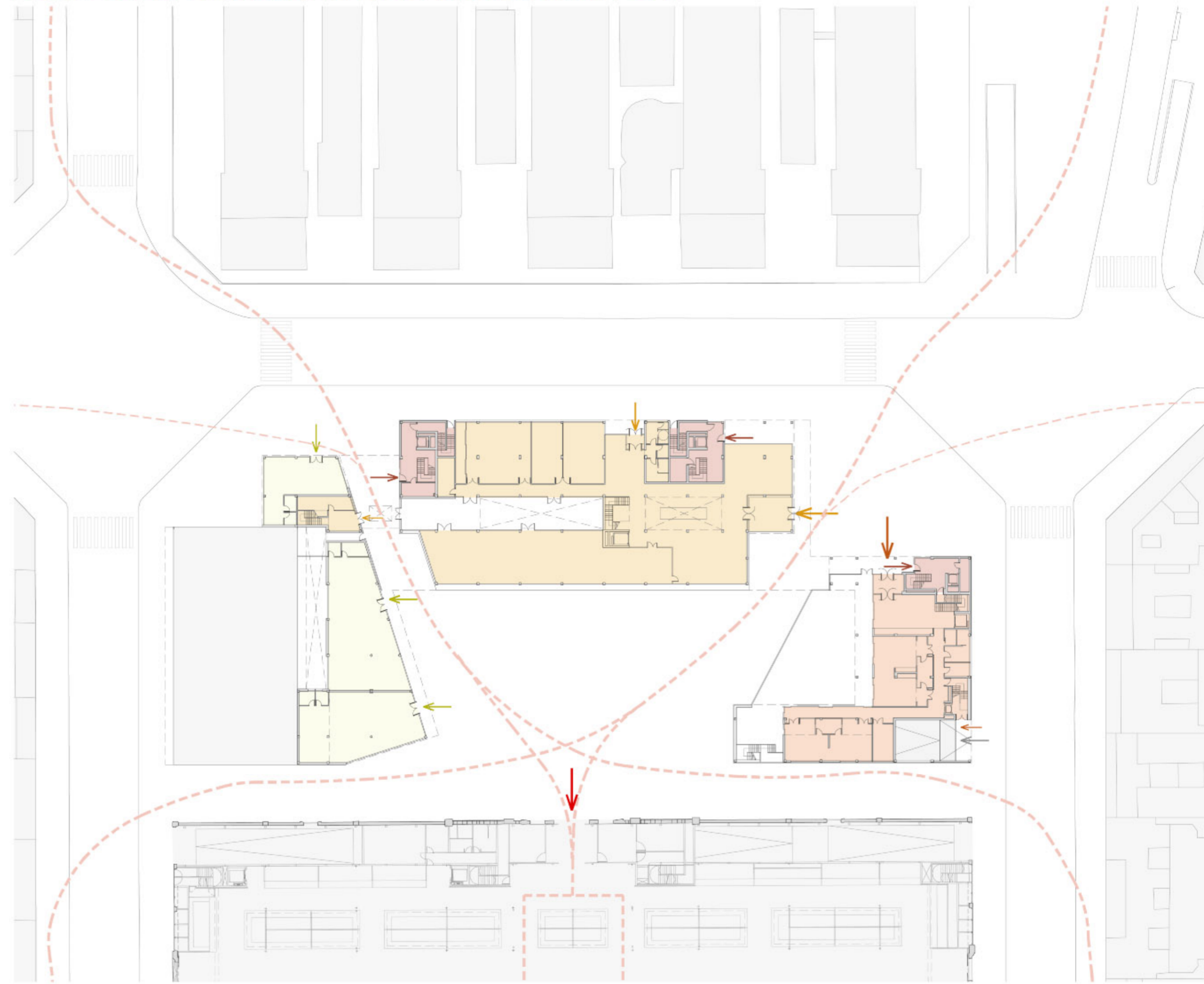
### SÒCUL DE PÚBLIC

Es proposa un socul de dues plantes on es col·loquen els equipaments i el comerç. Els habitatges es troben a les barres altes a les plantes 2,3 i 4.

### LLEGENDA



## ESTRATÈGIA EN PLANTA BAIXA: RELACIÓ EDIFICACIÓ I ESPAI PÚBLIC

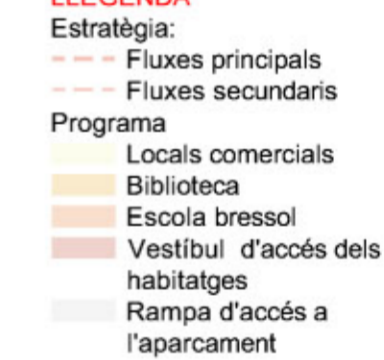


### CONFLUÈNCIA DE LES ESTRATÈGIES EN PLANTA BAIXA:

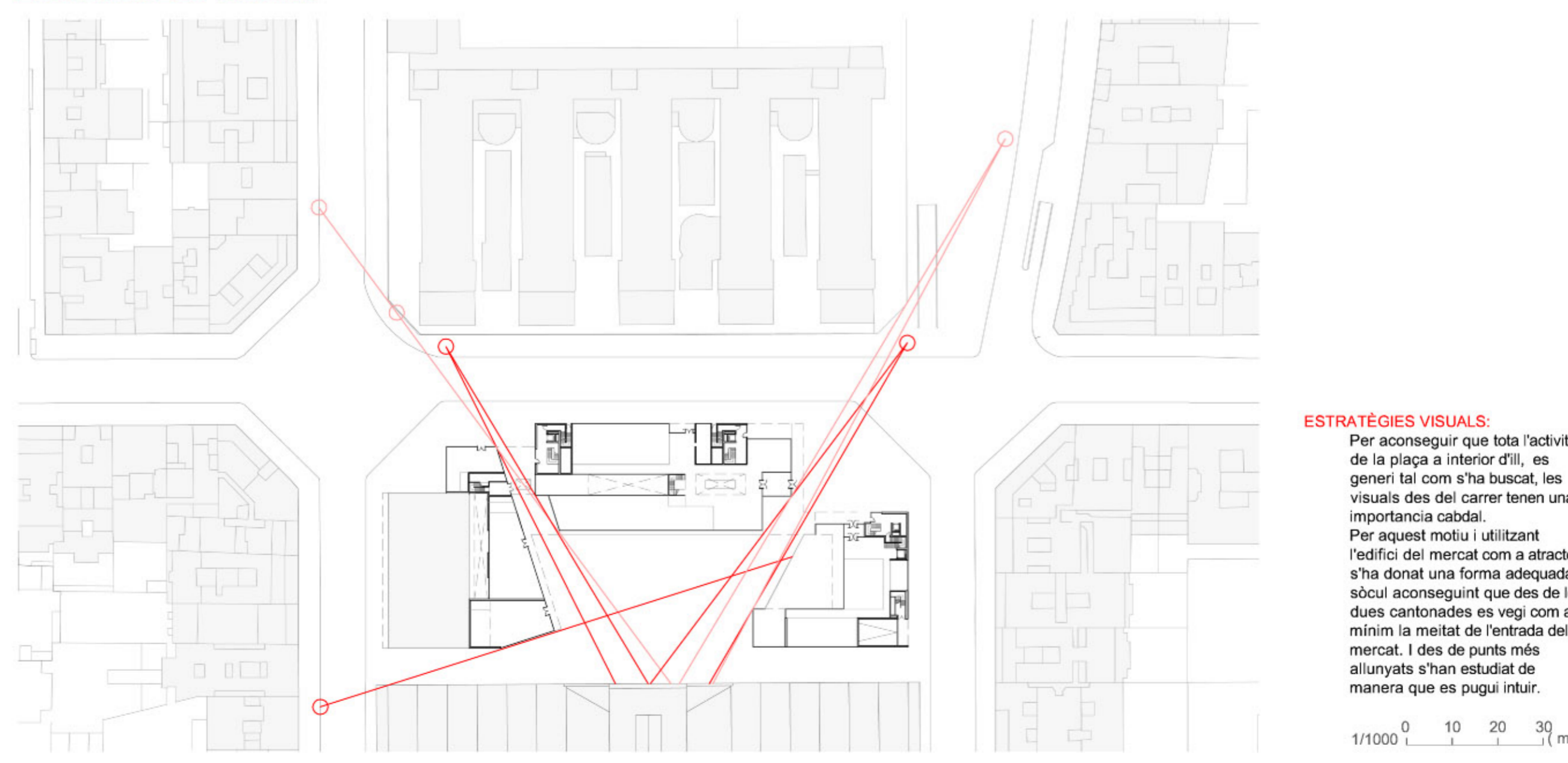
A la planta baixa és on la confluència entre l'estratègia urbana i l'estratègia arquitectònica ha de ser més clara. Aquí es treballa la primera planta del socul abans esmentat, i s'hi reflecteixen les barres de forma evident, sobre tot deixant grans buits com són el pati de la biblioteca, el doble espai de la biblioteca i el pati de darrera del comerç. L'estratègia urbana marca aquest socul buidant-lo en els punts on s'han considerat els grans fluxes. Els accessos es col·loquen en el punt idoni maicant les dues estratègies. A la cantonada on desemboquen els jardins de Duran i Reynals es situen els accessos als principals equipaments: a la biblioteca per al seu punt central, l'espai entre les dues barres i a l'escola bressol.

A l'altre cantonada, seguint el segon gran fluxe, el col·loquen comerços per aconseguir una planta baixa atractora d'activitat. Es pretén que aquest segon fluxe introdueixi el carrer de l'exemple dins la plaça de manera que aquesta no es limiti a un espai d'estar i descansar, com és el cas de molts dels interiors d'illa de l'exemple. Per evitar que la façana de la biblioteca es converteixi en un mur interminable, se li dona transparència i es col·loca un segon accés menor a la biblioteca. Els accessos als habitatges no es fan mai directament des de la vorera, són tangents i resguardats. L'accés a l'aparcament d'aquests habitatges es situa a la cota més baixa de manera que la rampa sigui el més curta possible.

### LLEGENDA



## ESTUDI DE LES VISUALS



### ESTRATÈGIES VISUALS:

Per aconseguir que tota l'activitat de la plaça a l'interior d'illa, es generi tal com s'ha buscat, les visuals des del carrer tenen una importància cabdal.

Per aquest motiu i utilitzant l'edifici del mercat com a atractor, s'ha donat una forma adequada al socul aconseguint que des de les dues cantonades es vegi com a mínim la meitat de l'entrada del mercat. I des de punts més allunyats s'han estudiat de manera que es pugui intuir.

