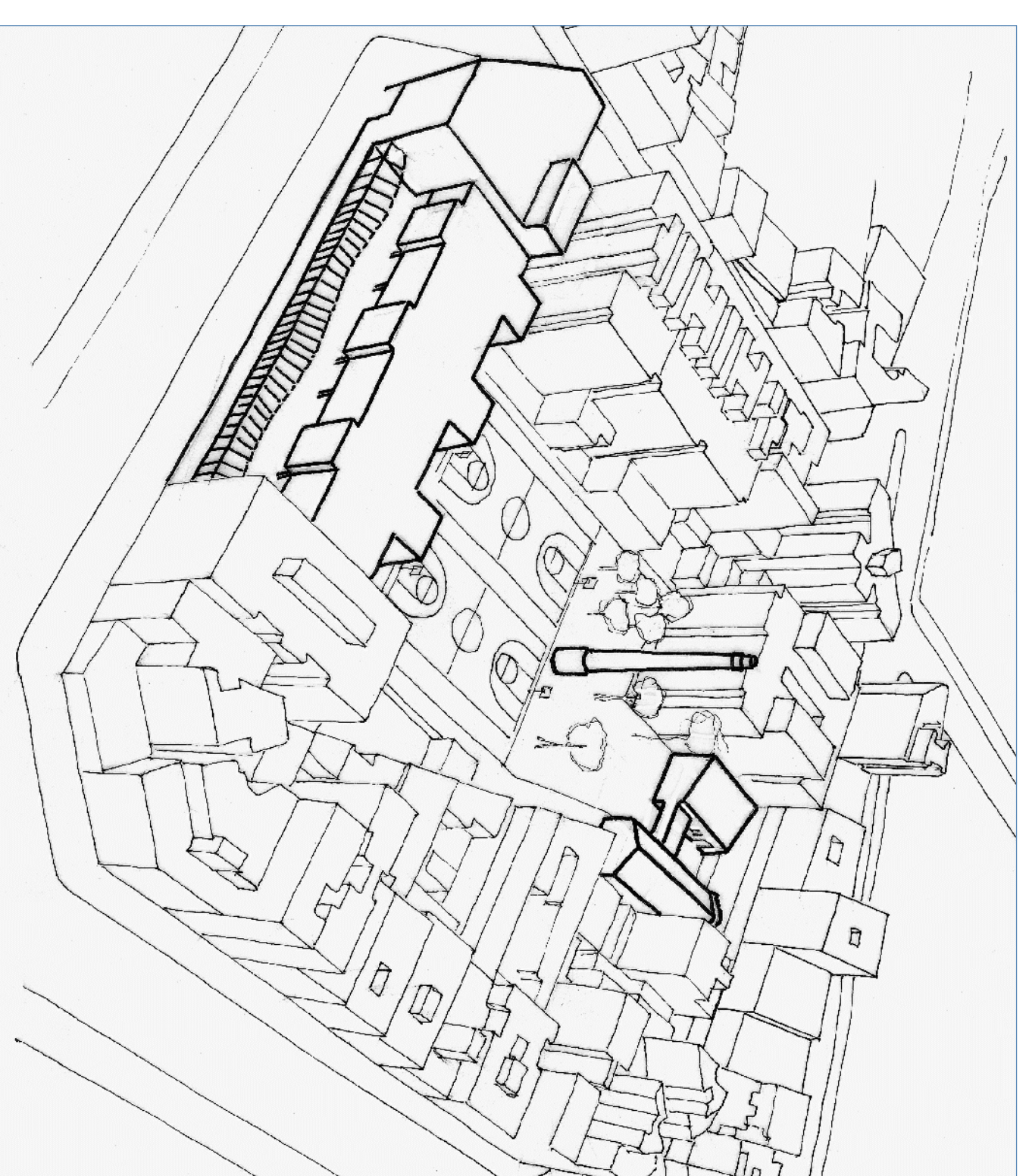
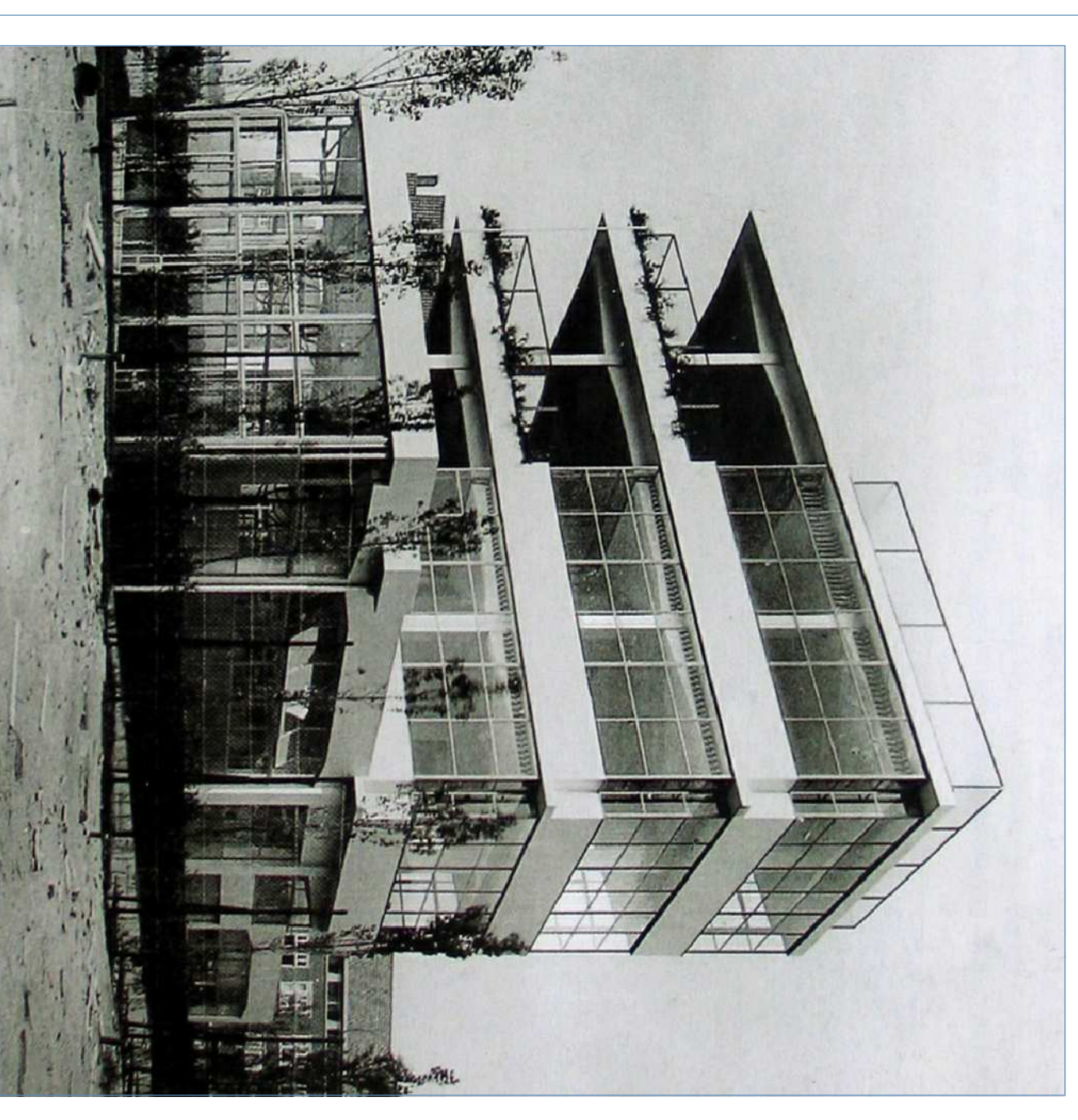


## IDEES PRINCIPALS DEL PROJECTE: IMPLANTACIÓ A LA ILLA I L'AULARI

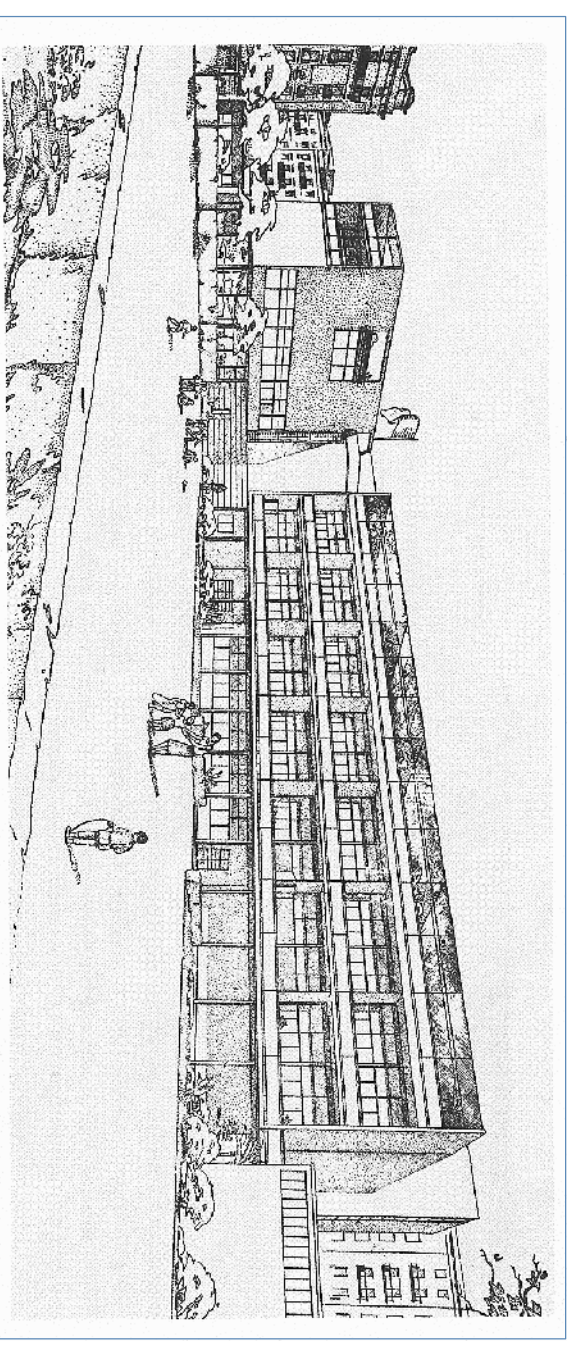


L'AULA, ELEMENT BÀSIC DE L'ESCOLA.



### Escola a l'aire lliure, Amsterdam (1927-1930):

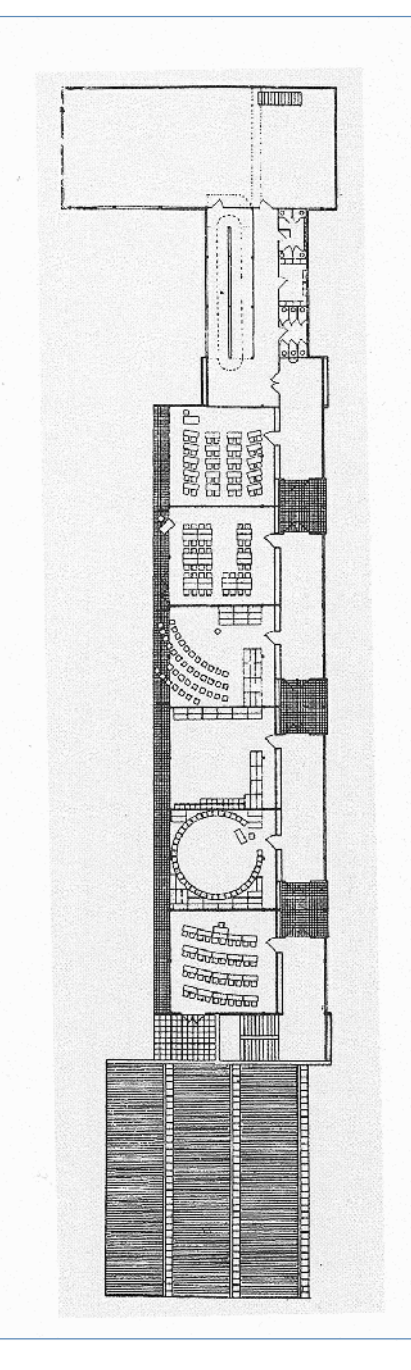
- L'escola creix en altura per tal d'alliberar terreny per poder gaudir d'un pati espaiós.
- Dispostió de les aules per planta, les quals comparteixen un espai lliure (terrasses).
- Aules pentagonals per rebre llum de les quatre orientacions.
- Separació aules-terrassa mitjançant tancaments vidrats (elements lleugers i mòbils).
- L'objectiu és distanciar-se de l'esquema tradicional d'aules alineades al passadís.
- Dissig d'emfaticitzar les àrees comuns.



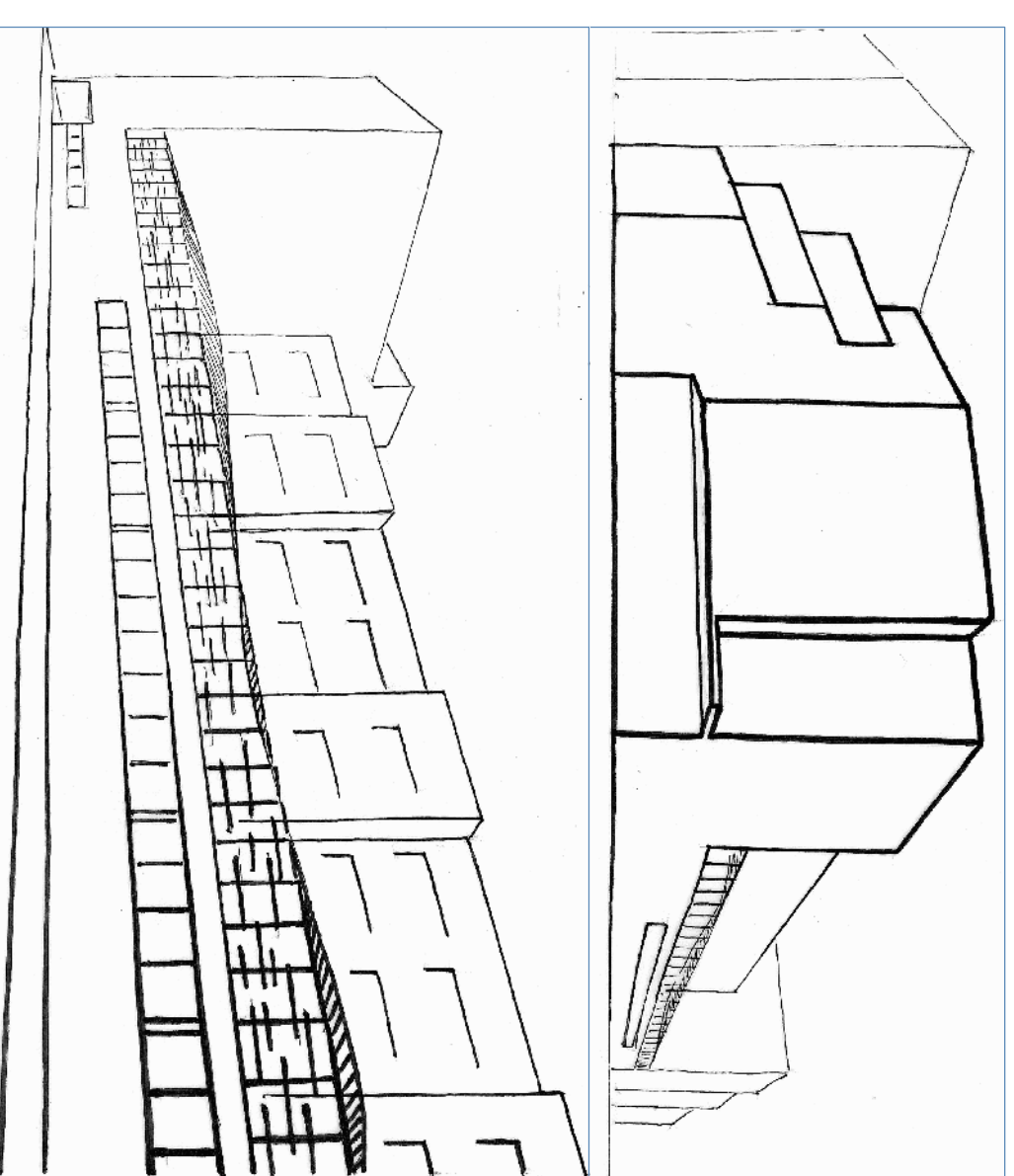
### Projecte de Grup escolar a l'avinguda del Bogatell (Sert, GATCPAC):

- Conssta de quatre cossos que es succeixen el llarg d'un eix longitudinal, oberts als camps de joc i ares de barjo a què es destina l'interior de l'illa.
- El volum principal ocupa la part central del conjunt i conté les aules, que s'agrupen al llarg d'un corredor galeria.
- En un extrem de l'aulari, formant angle recte amb l'eix principal, hi ha un cos de la mateixa alçada que el volum principal que conté la sala d'actes, la sala de professors i la biblioteca. Aquest cos s'adapta a la seva planta baixa un gimnàs obert al jardí.
- L'origen del projecte és l'aula, per ser "l'element bàsic de tota" escola.
- Les aules ideades s'inspiren en els principis pedagògics i higienistes "modernes": cabuda per a quaranta alumnes, ventilació transversal i il·luminació bilateral.

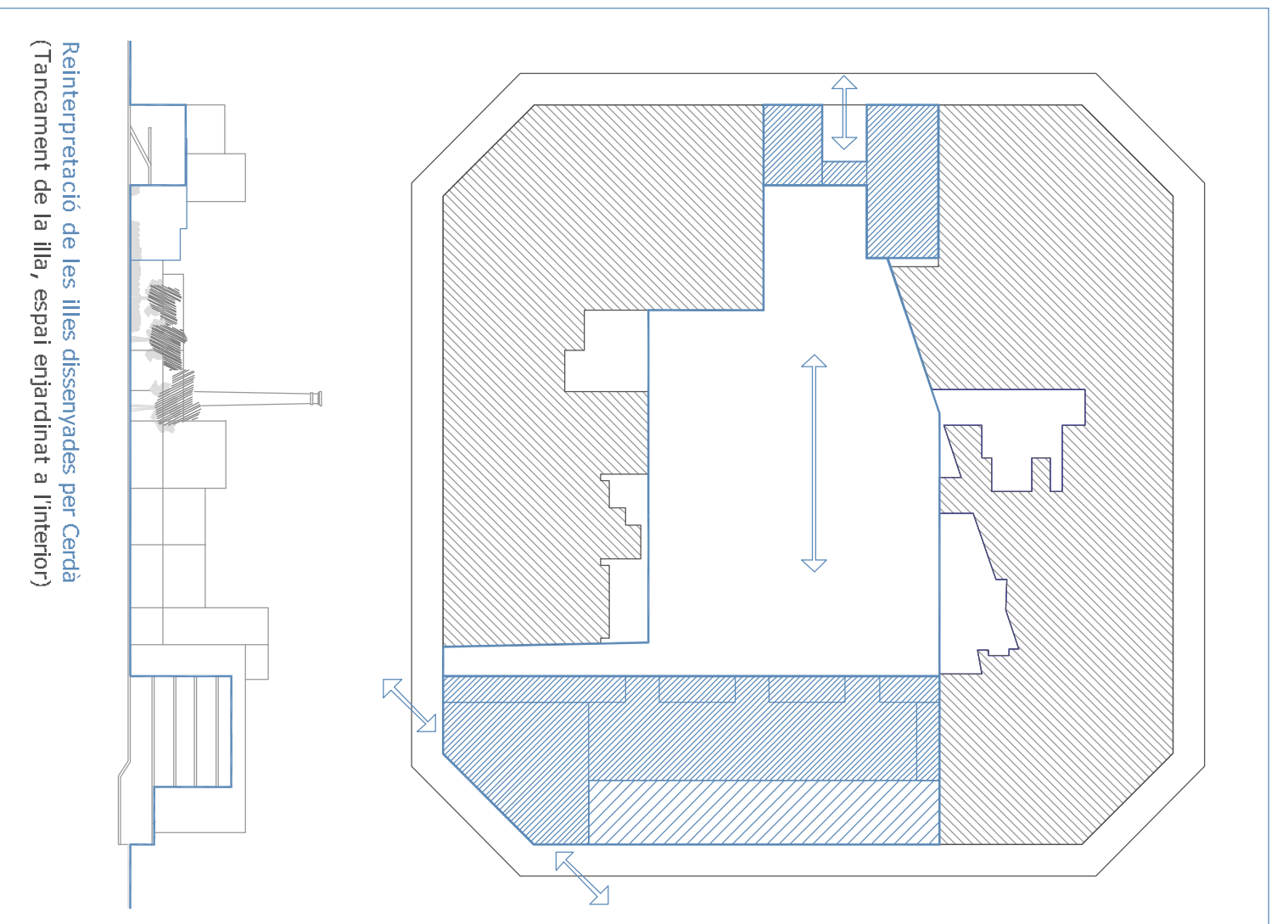
- Estandartització de tota una cel·lula, l'aula, repetible tantes vegades com es vulgui per generar projecte escolar.
- L'escola queda entornada amb elements que aprofiten al màxim el clima mediterrani, com són els elements solars, les galeries protegides amb persianes de llit, els espais coberts a l'ombra, etc.



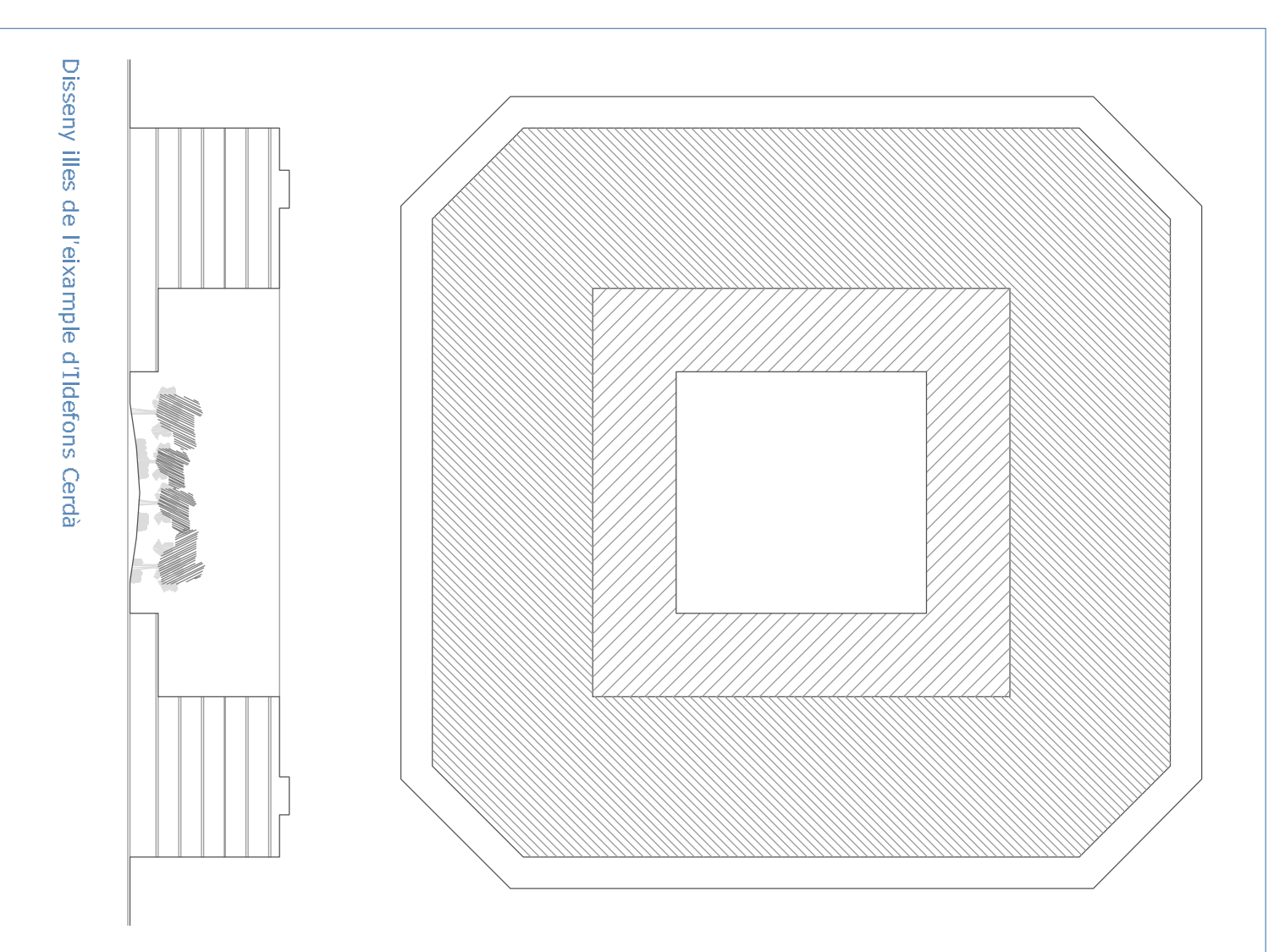
- Tancament de la illa:
- L'escola està formada per dos edificis: biblioteques (edifici preexistent) i la resta del programa funcional s'ubica en un nou volum.
  - La intenció és completar la illa segons els criteris originals de l'Exemple.
  - Els patis, zones arbrades i enjardinades, conjuntament amb les pistes conformen l'interior d'illa.
  - El "cap" de l'edifici principal aglutina els serveis, les aules especials i els espais compartits.
  - El volum de l'aulari (grups classe) s'endarrereix respecte al límit de la illa.



ESQUEMA ILLA CERÇÀ E: 1/1000



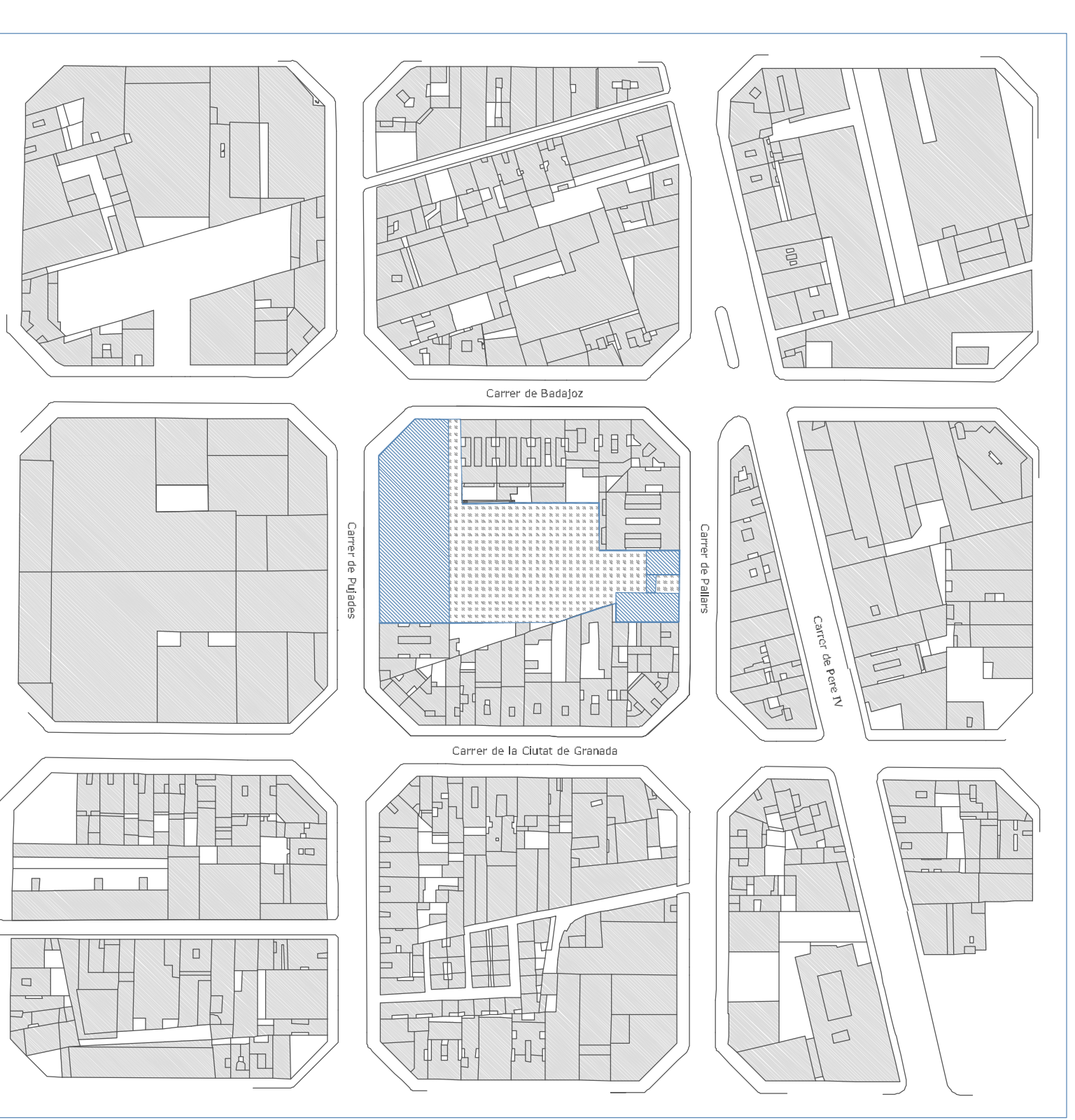
ESQUEMA ILLA PROJECTE E: 1/1000



Disseny lles de l'exemple d'Illacions Cerda



ORTOFOTOMÀRIA ENPLAÇAMENT E: 1/500



IMP. ANTICIPACIÓ PROJECTE E: 1/2000

- ocupació existent
- ocupació projecte
- espais lliures (existents)
- espai lliure projecte (patis)

### Emplaçament de l'escola:

- El terreny on es proposa l'emplaçament del complex escolar està situat en el barri del Poblenou de Barcelona. Tot i formar part de l'exemple, les lles d'aquesta zona no corresponen al 100% a les tipologies edificatòries ideades per Cerda ja que són de usos molt diversos i responen a unes alçades edificatòries diferents.
- L'edifici del CEP respon a aquesta diversitat tipològica amb la creació de diferents volums per als diferents usos que s'hi donen a terme. Es distingeix una primera línia de façana a la planta baixa, creant el sòcol de l'edifici, en arribar a la cantonada aquest augmenta l'alçada de l'edifici a la zona més important d'una illa de l'Exemple, al xamfró, amb aquest gest es crea el que anomenem el "cap" de l'edifici. El sòcol dialoga amb l'edifici al que està oposat, ja que aquest es de només dues alçades. Un segon volum s'eleva a la part posterior del sòcol, aquest es de forma més allargada creant un creixement esglaonat de l'edifici i igualant l'alçada d'alguns edificis veïns.
- A l'altra banda del terreny hi trobem un tercer volum que allotja la biblioteca pública i la de l'escola. Aquestes estan situades en un edifici preexistent que s'ha conservat per al seu valor estètic i representatiu al barri del Poblenou.