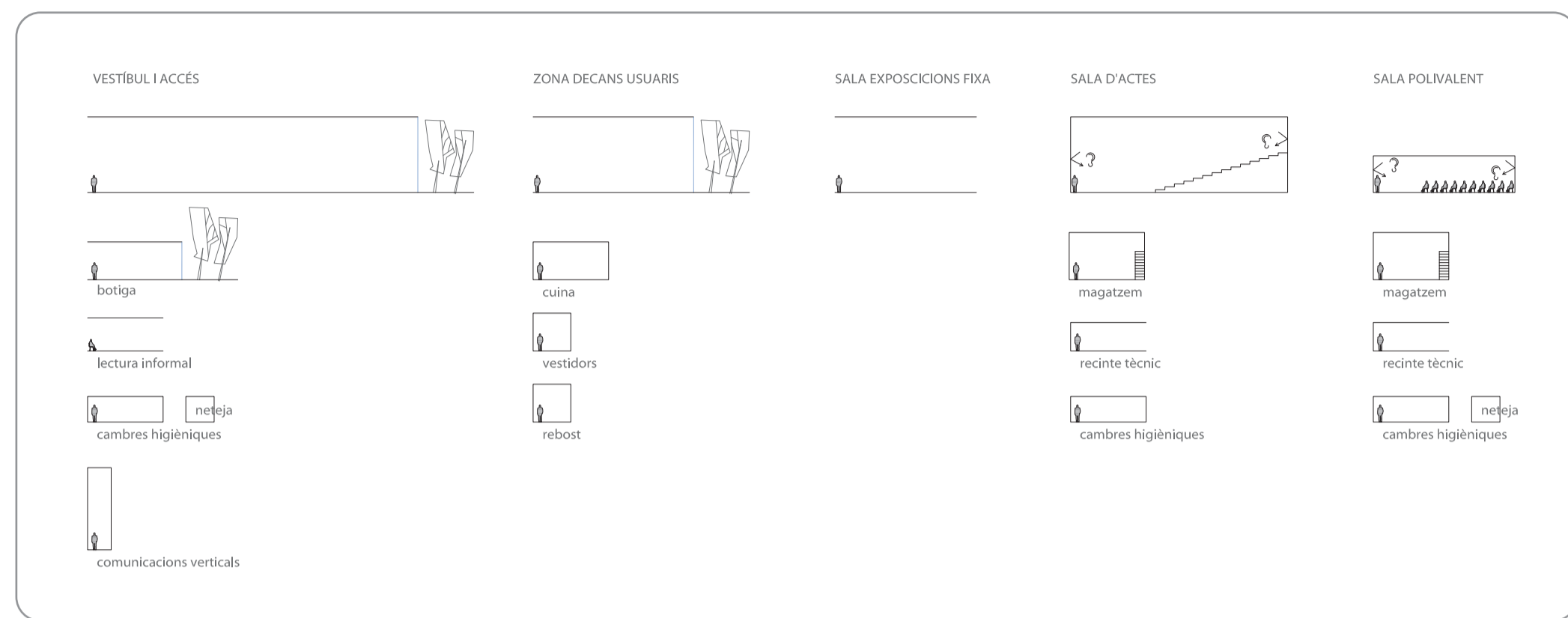
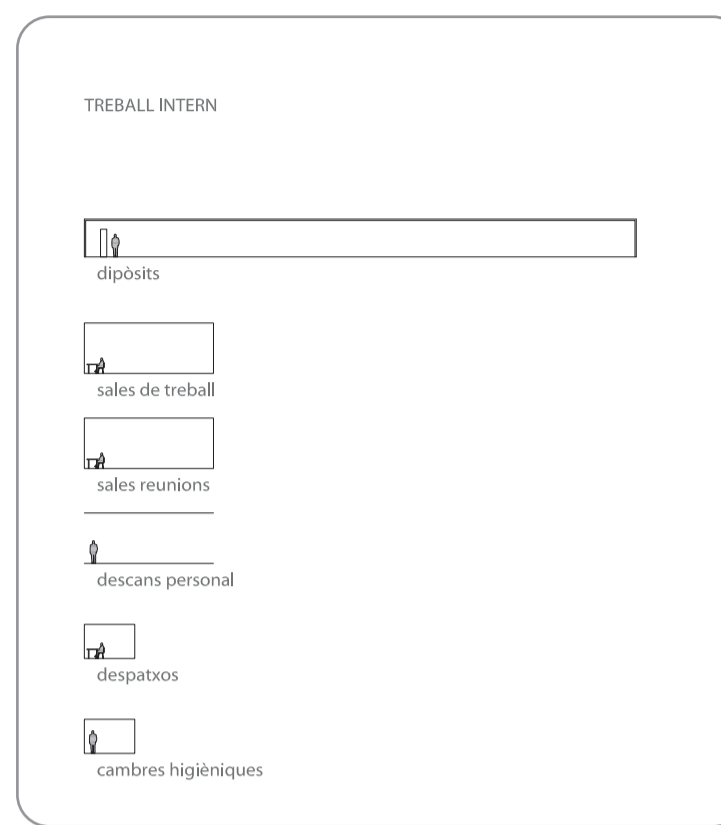


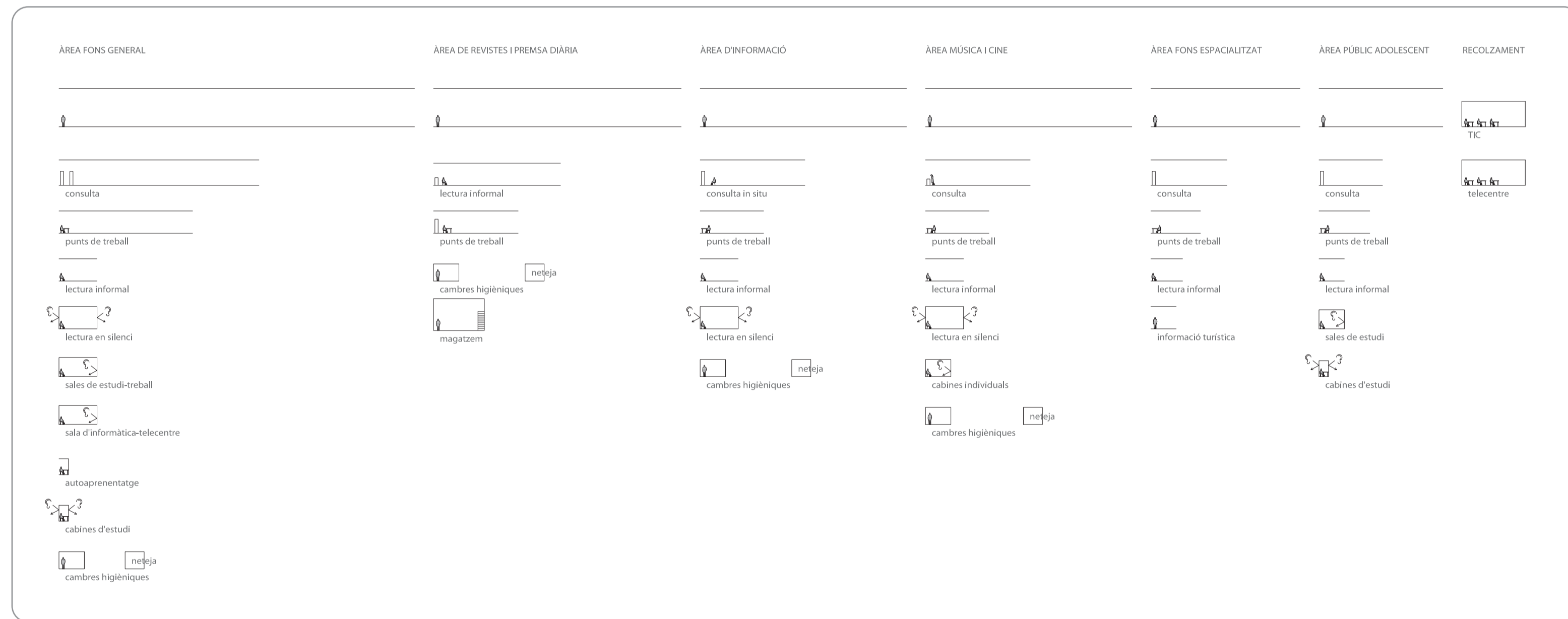
> Zona d'acollida i promoció



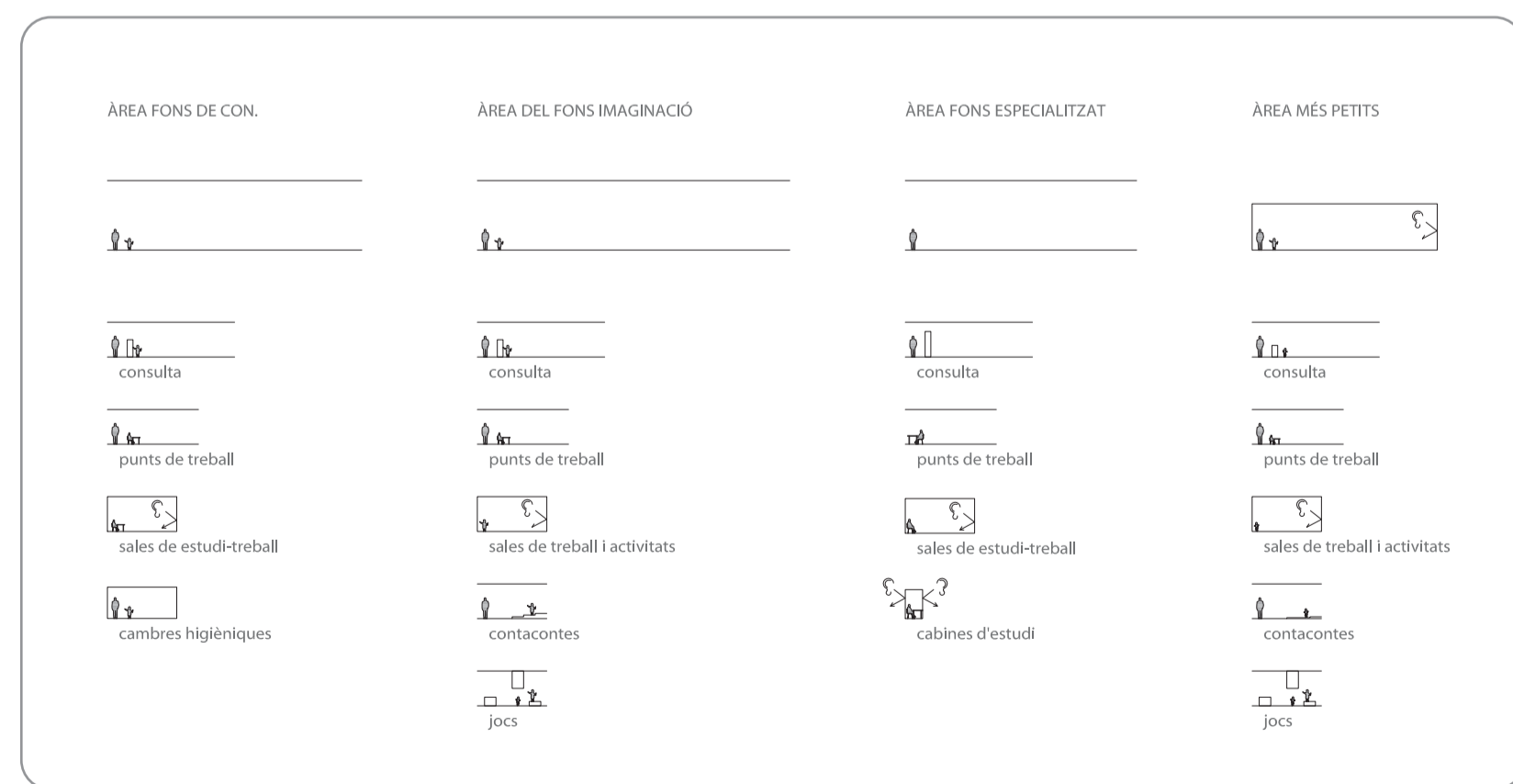
> Zona de treball intern



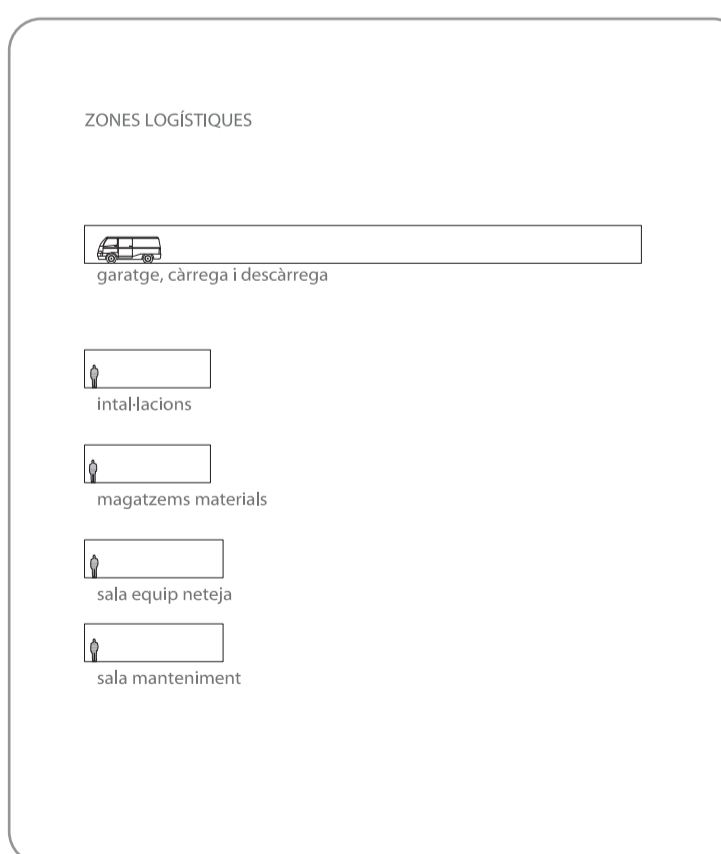
> Zona general



> Zona infantil



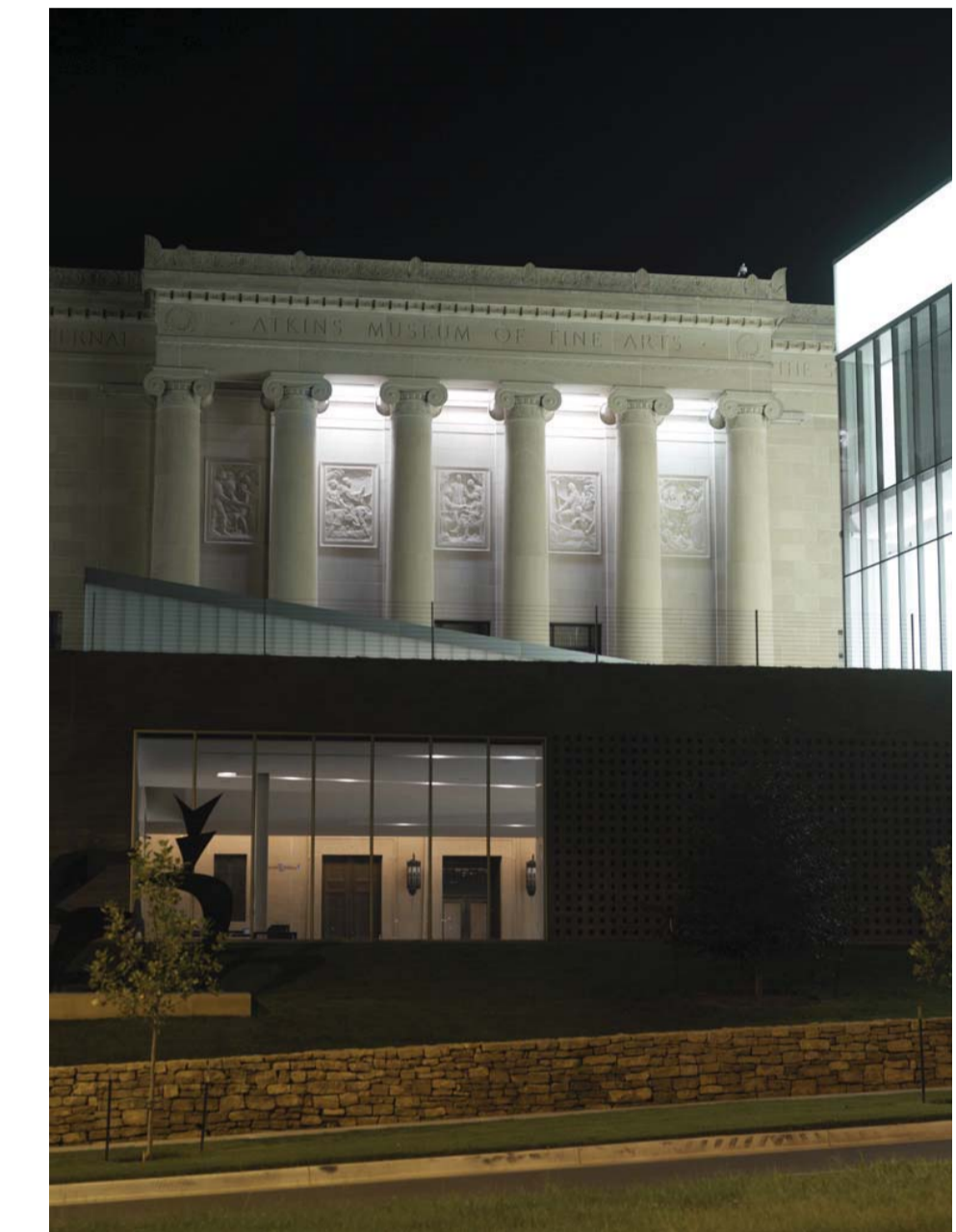
> Zones logístiques i de circulació



> Anàlisi del programa de necessitats segons el mapa de lectura pública de Catalunya  
El programa de la Biblioteca Central de Barcelona requereix d'una gran zona d'abast a l'usuari, on es desenvolupa la major part del programa, una zona de treball intern, i una zona logística. La zona d'abast a l'usuari és aquella que defineix el caràcter de la biblioteca. Aquesta àrea se subdivideix en tres grans zones amb caràcters ben diferenciats: la zona d'acollida i promoció, la zona del fons general i la zona infantil. De la mateixa manera, cadascuna d'aquestes zones es conforma per diferents programes que requereixen, alhora, de complements de gra més petit.

> Biblioteca premoderna vs biblioteca pública

El programa de necessitats de la Biblioteca ha sofert alguns canvis importants durant el segle XX. Durant l'època premoderna, la biblioteca s'entenia com una institució, un continent de llibres de caràcter monumental en el que es potenciava la disciplina, el rigor, l'estudi, la investigació, el silenci, etc... en definitiva, un centre de coneixement. Avui en dia, la biblioteca actual i en particular la biblioteca pública és entesa com un gran centre cultural amb agenda pròpia, esdeveniments, concerts, xerrades, conferències, etc... en el que la flexibilitat és un dels seus principals requeriments.



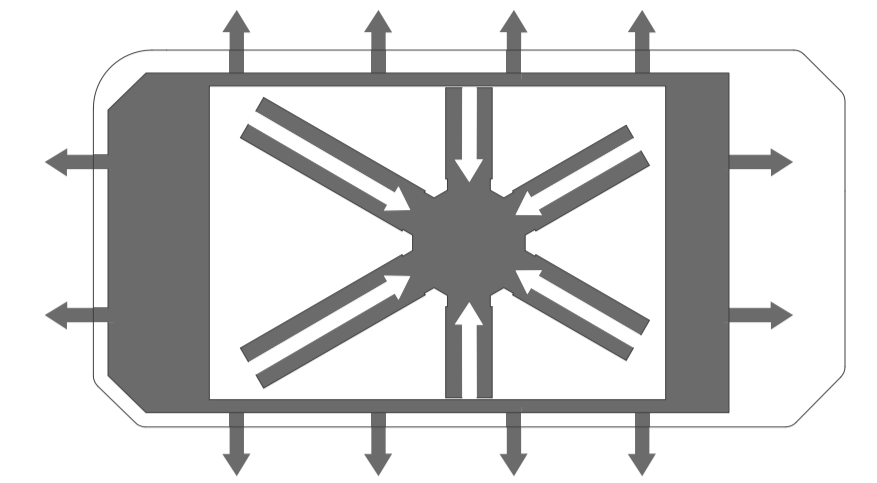
Nelson Atkins museum, Steven Holl

> Programa

El programa de necessitats de la Biblioteca Central de Barcelona distingeix tres grans zones de programa a l'abast de l'usuari: la zona d'acollida i promoció, la zona del fons general i la zona infantil. Els programes d'acollida i promoció i zona infantil s'entenen com a part neoràlgica de la Biblioteca Pública, mentre que la zona de fons general es concep com a zona de consulta, estudi i treball. Així doncs, l'ampliació proposada reformula l'antic mur que delimitava la presó, l'engruixeix i l'allegueix, situant-hi, a banda i banda de l'edifici panòptic, la zona d'acollida i promoció i la

> Estratègia

La proposta contempla dotar de la Biblioteca central urbana de Barcelona d'aquests dos caràcters: la Biblioteca com a centre de coneixement i com a centre cultural. Així doncs, preservant les característiques del conjunt existent, es proposa un funcionament per franges de programa concèntriques, situant el programa que conforma la Biblioteca com a centre cultural a la franja exterior, en contacte amb la ciutat, i reservant l'edifici central del panòptic com a centre de coneixement, conservant-ne el seu caràcter introvertit.



> Monumentalitat vs lleugeresa

La tensió entre aquests dos tipus de programa (l'introvertit i l'extravertit) es fa palesa en la materialització de les dues edificacions. L'ampliació proposada es materialitza a mode de contrapunt de l'edifici panòptic, creant una tensió entre les dues edificacions. Així, la massa, l'opacitat, la introvisió de l'edifici panòptic entra en conflicte amb la lleugeresa, transparència i l'atravessió de l'ampliació proposada.



Nelson Atkins museum, Steven Holl

zona infantil, programes relacionats amb el caràcter de centre cultural i característics de la Biblioteca Pública. Una franja intermèdia, lligada a un recorregut perimetral uneix els dos grans volums i alhora connecta amb tots i cadascun dels braços de l'edifici panòptic. En aquesta franja s'hi ubiquen tots els elements de gra petit que complementen cadascuna de les tres grans zones. Per últim, la zona de fons general se situa a l'edifici panòptic, dotant-la del caràcter introvertit de la Biblioteca com a centre de coneixement

