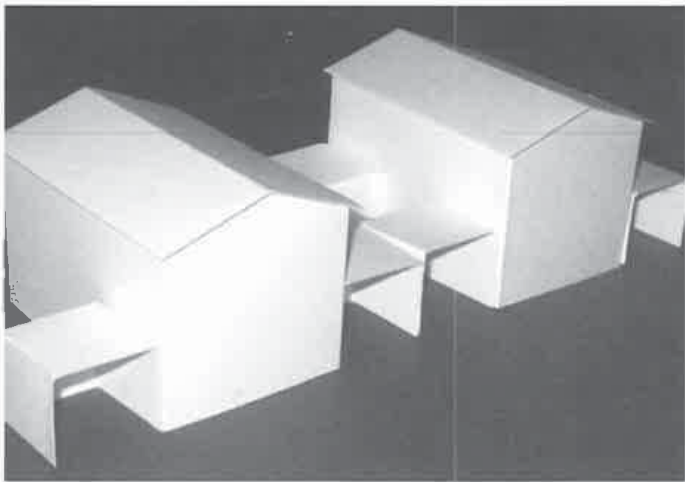


# ESFÀ Espai Social i Formatiu d'Arquitectura

## Iniciativa BASIG

INICIATIVA PER A LA INNOVACIÓ I LA CONSTRUCCIÓ DE L'HABITATGE MÍNIM A GUATEMALA, 30 DE JUNY DEL 2006

ESFÀ és una associació d'estudiants i joves arquitectes dins l'Escola d'Arquitectura de Barcelona, informació a la DED'AB.



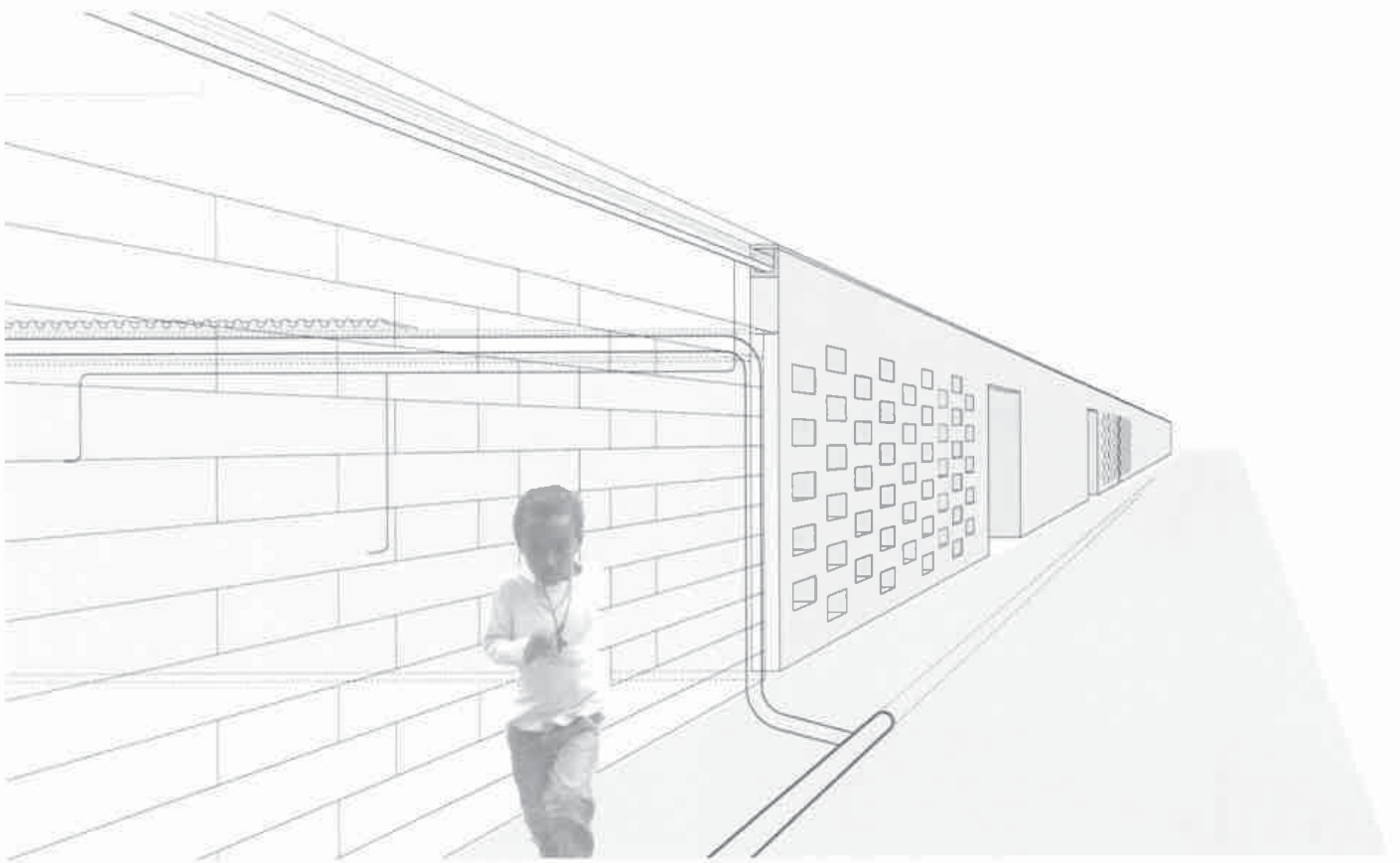
ESFA (Espai Social i Formatiu d'Arquitectura), \*amb col·laboració de UTPG (Un Techo Para Guatemala), i amb el suport de l'ETSAB, el Centre de Cooperació per al Desenvolupament, CAATB (Col·legi d'Aparelladors i Arquitectes Tècnics de Barcelona) i coordinats per la professora Zaida Muxí, va portar a terme, del 26 al 30 de Juny del 2006, la Iniciativa Basig.

Aquesta iniciativa ha estat el fruit de la col·laboració que ESFA i UTPG realitzen des de fa més de dos anys. Durant l'estada de diversos membres d'ESFÀ el setembre de 2005 a Guatemala es va buscar quelcom generable a Barcelona i que pogués ser utilitzat a Guatemala, creient que la investigació i recerca era el més adient. Tot el material generat s'exportarà allà per tal de posar-lo en crisi i generar així una reflexió més profunda, amb vista a aplicar-lo en la mesura del possible.

Les jornades es van organitzar en dos tipus de sessions: conferències, on es pretenia donar a conèixer elements de caràcter conceptual al voltant de la producció social de l'hàbitat i la seva relació amb la economia urbana, i tallers, on es va procurar analitzar i discutir els possibles progressos en el disseny d'habitatges mínims. La col·laboració de gent com Verena Andreatta (arquitecta i urbanista, expresidenta del Instituto Municipal de Urbanismo de Río de Janeiro Pereira Passos), Pedro Lorenzo

(Doctor Arquitecte coordinador del projecte "Con techo: Soluciones de techos para viviendas de bajo coste"), Arcadi Oliveras (Doctor en Ciències Econòmiques de la UAB i President de Justicia i Pau), Ignasi Pérez Arnal (Director de l'Àrea d'Ecologia i Arquitectura de l'ESARQ, UIC), Alfons Soldevila i Josep Parcerisas (professors de l'ETSAB), entre d'altres, així com la ponència de membres d'organitzacions com ASFE (Arquitectes Sense Fronteres), Barcelona Voluntària, Red lala i MOCASE, va ser imprescindible per assolir un alt nivell.

En el marc de la iniciativa, també es va convocar un concurs pel disseny d'un habitatge mínim, de fàcil construcció, econòmic, progressiu i perfectible en el temps. L'habitatge, de 36m<sup>2</sup> (ampliable a 72m<sup>2</sup>) s'entenia com una cèl·lula mínima dotada de bany, cuina i d'un espai que es pogués dividir. Es valovaven la simplicitat en la solució constructiva triada, i la investigació per tal d'assolir una proposta amb el menor impacte ambiental. La proposta s'havia de pensar per a un grup de ciutadans d'una àrea rural a Guatemala. Si bé es demanava la unitat bàsica habitable, es considerà imprescindible proposar l'agrupació més adient per les característiques del grup i del lloc. El dia 26 de juliol de 2006 es va reunir a l'ETSAB el jurat constituït per Josep Maria Montaner, Pedro Lorenzo, David Soldevila, Noemí Herrero i Miquel Batorila, i després d'avaluar les propostes individual-



menti d'analitzar les respostes de les diferents propostes a les necessitats urbanes, tipològiques i constructives van concedir el primer premi *ex-aequo* a les propostes amb els lemes Armilla i Casa en Bambú, dels estudiants Jaume Miralles i Ana Rodríguez, i Valentina Crupi respectivament. El jurat va voler remarcar especialment el balanç positiu del concurs, amb respostes correctes a necessitats d'una comunitat distant.

Sabent que tant l'anàlisi de la crisi social, política, econòmica que pateixen molts dels països llatinoamericans actualment, com la concreció d'una resposta són qüestions inabastables, hauria estat una pretensió excessiva fixar-se com a objectiu de la iniciativa la materialització de solucions concretes. És per això que els objectius que la iniciativa es va fixar, no de manera menys pretenciosa però sí almenys més abastable, van ser els de promoure i divulgar projectes de cooperació dins l'àmbit universitari, procurar generar una presa de consciència d'altres realitats i problemàtiques socials, i reflexionar sobre els actors socials que intervenen en el desenvolupament social. Aquests darrers punts es poden sintetitzar en un: intentar crear un espai de diàleg, recerca i comprensió, compartit per gent amb uns interessos comuns, i crear així un ambient urbanitzador (en el sentit més social de la paraula).

És un fet que dins de l'ETSAB hi han diverses convergències amb els interessos que la iniciativa cerca, convergències significatives alhora de poder generar trobades com aquesta i que es reflecteixen en la bona resposta i acceptació per part de l'estudiantat. Van ser molts els alumnes i els professors que van mostrar interès per cercar una capacitat de generar una visió diferent de l'arquitectura així com també sensibilització sobre la matèria, sabent que l'èxit per assolir els objectius passa per un procés de visibilitat dins de l'ETSAB.

A continuació mostrem part d'algunes de les propostes rebudes per participar al concurs.

(\*) Espai Social i Formatiu d'Arquitectura és una associació d'estudiants i joves arquitectes dins l'Escola d'Arquitectura de Barcelona, informació a la DEd'AB.