



Nueva York.
Torres que rematan manzanas

Rudivan Cattani

OBSERVACIONES FINALES

396 “AL EDIFICIO NO SE LLEGA; DEL EDIFICIO SE PARTE”¹

La frase precedente sintetiza la esencia de esta tesis, es decir, evoca la utilización del arquetipo como punto de partida para una obra nueva. El estudio reveló la existencia, en el contexto analizado, de cuatro nuevos arquetipos formales, cuyas configuraciones se evidencian también en otras nueve obras, que comparten la misma anchura y ubicación de los lotes de sus emplazamientos. Estas últimas han demostrado la universalidad, validez y vigencia de los originales y han corroborado la capacidad de adaptación de cada una.

Los arquitectos involucrados tenían plena conciencia de que partir de un determinado arquetipo formal, de experiencia y envergadura comprobadas, traería mejores resultados que aventurarse en la innovación. Se tenía claro, asimismo, que la integridad de cada una de estas nuevas configuraciones les aseguraría la adaptación del programa al edificio y no al revés. El programa, juntamente con las circunstancias inherentes a cada caso, dotaría a las obras de su propia especificidad e identidad.

¹ “En cuanto al procedimiento que uso para proyectar, creo que es idéntico al de los arquitectos que admiro: sé que ‘al edificio no se llega: del edificio se parte’ –como lo sabían todos ellos–, no confundo el edificio con un envoltorio más o menos interesante del programa –como ellos tampoco lo hacían– y estoy convencido de que la identidad genérica del arquetipo formal que uso en cada caso adquiere identidad específica al encontrarse con las condiciones económicas, técnicas y urbanas del emplazamiento concreto, como ellos sabían también.” (Piñón, citado en Zucolillo, 2012, s.p.)

La experiencia de los nuevos edificios, proyectados a partir de programas modernos y con sistemas constructivos tecnificados, generó, de nuevo, arquetipos arquitectónicos que han poblado la mejor arquitectura del siglo XX. Los grandes arquitectos de la modernidad –de Mies van der Rohe a Gordon Bunshaft, de Egon Eiermann a Mario Roberto Álvarez– no han dudado en insistir, una y otra vez, en edificios arquetípicos, sin temor a incurrir en regresión estética, conscientes de que la identidad de cada uno de ellos deriva de la intensidad formal y la solvencia constructiva y funcional con que atienden a las peculiaridades de cada caso. (Piñón, 2007, hibern, p. 139)

El éxito de los arquetipos de remates de manzana de 61 m de ancho ha sido su propia publicidad en el contexto. Sin embargo, al optar por uno o por otro en el momento de dar cuerpo a los nuevos edificios, ha exigido a los autores, en primer lugar, un compromiso de fidelidad, y en segundo, de responsabilidad. Esto último porque las nuevas obras deberían constituir un perfeccionamiento constante de la primera, probando continuamente la capacidad de abstracción y vigor de la original.

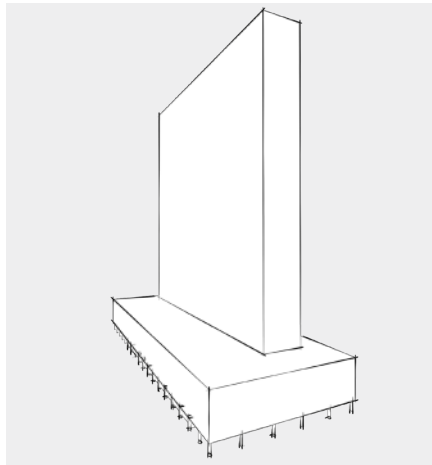
Por otra parte, los arquetipos han eximido de trabajo a los arquitectos, que no han necesitado encontrar estructuras formales distintas: todos los edificios, con una única excepción, tienen programas similares. Al fin y al cabo, este ha sido el principal motivo de la aparición de tantos posibles herederos, que también han surgido en otras ciudades. Resulta claro, sin embargo, que algunos han sido mucho más difundidos y mejor recibidos que otros.

El largo de las manzanas, un factor que puede parecer fun-

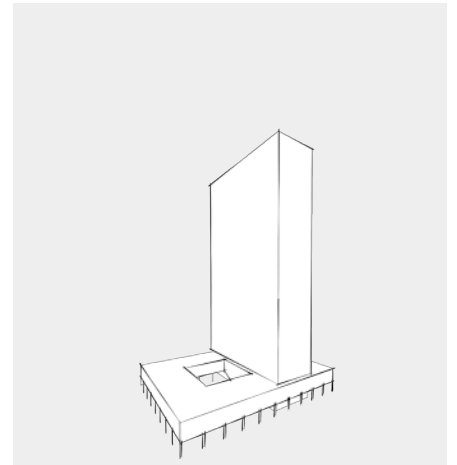
01. Vista aérea del sector de estudio donde están ubicadas las dos torres sobre base.
02. Hilton Hotel como remate de manzana sobre el lado Oeste de la Sexta Avenida con la 53 y la 54.
03. Lever House como remate de manzana sobre el lado Oeste de la Park Avenue con la 53 y la 54.



01



02



03

398 damental para la adopción de un determinado arquetipo, no ha sido especialmente influyente en este sentido. La torre sobre base surge en la manzana de 120m de largo y también en la más larga de todas, la del lado Oeste de la Sexta Avenida. La torre frente a la base, que pareciera más adecuada a las manzanas de 120m, también aparece en la más extensa.

La torre con base lateral, un caso que parece exigir de salida una manzana larga, ha probado que puede alzarse y adaptarse sobre una de 120m. Y la torre, a pesar de que en los tres casos estudiados se levanta sobre los remates de las manzanas más largas, no tendría ningún motivo aparente para no ocupar uno de las más cortas. Eso ha demostrado la gran capacidad de adaptación de las cuatro configuraciones a las variantes locales.

En los tres primeros arquetipos del estudio se ha constatado una mayor voluntad de establecer resonancias volumétricas con el entorno de la época –todavía con una escala menos monumental– ya que los tres han incorporado un cuerpo bajo al volumen de la torre. La base ha constituido un intento de una adecuación armónica entre un patrón más acorde al peatón y la ciudad existente, mientras que la torre procura ajustarse a la metrópolis y el poder corporativo.

En el último arquetipo –torre– se estableció una mayor separación con el contexto, generando, a veces, abruptas in-

terrupciones y cambios de escalas. Esto ocurre porque el prisma principal ahora carece del volumen pequeño que, además, hacía el papel de interlocutor o de transición entre dos momentos arquitectónicos o también de distintas proporciones.

También es cierto que, como se trata del último, tal vez sea una respuesta al desarrollo de la ocupación de la zona, donde el contexto existente ya no es el entorno primario que en algunos casos podría haber forzado el surgimiento del cuerpo bajo, y sí uno nuevo –de mucha mayor estatura a causa de las nuevas torres– que obliga a la eliminación del volumen anexo. La simplificación volumétrica también podría haber derivado del resultado favorable que tuvo la incorporación pionera del comercio en la planta baja de la torre con base lateral.

REVERBERACIONES Y SIMILITUDES

A pesar de que este estudio haya estado restringido al caso específico del Midtown Manhattan en Nueva York, se sabe la enorme resonancia que han tenido algunos de estos arquetipos en otras ciudades.

Edison Henao, en su tesis “Torre-plataforma, Colombia, Años 50 y 60” (2011) –término elegido por el investigador para definir el arquetipo de torre sobre base– ha hecho un

04. 909 Third Avenue, 1968, Emery Roth & Sons, Nueva York.
05. Hotel SAS, 1956-60, Arne Jacobsen, Copenhague.
06. Banco Sul-americano, 1961-63, Rino Levi, São Paulo.



04



05



06

400 estudio exhaustivo sobre su proliferación en algunas de las principales ciudades del país. Henao utilizó la Lever House como punto de partida y dio con innumerables casos que revelan, incluso, nuevas modalidades de emplazamiento para una torre sobre base, lo que ha ratificado sobradamente, la universalidad de este modelo de configuración arquitectónica.

La Lever House aparece aquí como una torre sobre base, pero principalmente como un edificio de remate de manzana, propósito que ha vertebrado todo el estudio desde el principio. Por eso, en este apartado, y para no reiterar a Henao, se mostrarán otros edificios que pueden haberse inspirado en los de este estudio o al revés, aunque esto no implica que sean de remate de manzana. También se darán a conocer unos pocos más, del mismo contexto estudiado, pero que han quedado fuera del análisis.

A juzgar por los ejemplos encontrados, la torre sobre base ha sido, probablemente, el arquetipo que más aceptación y repercusión tuvo. Y la Lever House, innegablemente, fue la gran protagonista, pues logró seducir a muchos arquitectos.

“Dio expresión arquitectónica a una era justo cuando esta era estaba naciendo, y mientras duró, o persistieron sus normas, la Lever House fue un éxito incontrolable, imitado y, a veces, entendido por todo el mundo americanizado, y uno

de los lugares de interés de Nueva York.” (Banham, citado en Stern, Mellins y Fishman, 1995, p. 342, n.t.)

No obstante, el edificio estuvo inserto en una trayectoria profesional que se ha ido puliendo en cada nuevo proyecto, por lo que resulta que determinadas operaciones se encuentren mejor resueltas en proyectos posteriores, incluso las tecnológicas. Un ejemplo en ese sentido es el encuentro de la base de la Lever con los edificios colindantes, hacia la 53 y la 54, en donde carece de un efecto similar al encontrado ocho años después en el edificio de la Pepsi-Cola y su medianera hacia la Park Avenue, por ejemplo.

A pesar de que sean apenas dos plantas de base, se pierde el efecto de objeto contemplado en estos tramos, pues ambos edificios acaban tocándose sin más. Al finalizar la fachada, incluso, se decide mantener el mismo cerramiento transparente, aunque tras él haya un trozo de muro. Algo similar ocurre en la torre, en donde se han utilizado franjas de vidrio verde oscuro para ocultar los forjados y techos falsos. Se cree que la opacidad podría ser alcanzada sin tener que vulnerar el sentido del material. En el Union Carbide y en la Pepsi-Cola, el arquitecto repara esa praxis a través de la utilización de láminas metálicas.

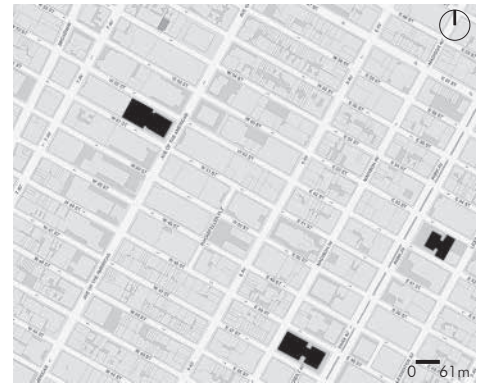
Como las tres vistas de la primera planta comparten color y elementos, las sutiles diferencias existentes en sus proporciones –debido al ajuste de las carpinterías al módulo es-

07. Vista aérea del sector de estudio donde están ubicadas las tres torres frente a la base.

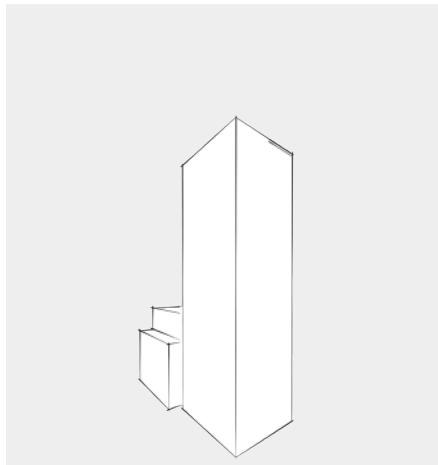
08. The Equitable Building como remate de manzana sobre el lado Oeste de la Sexta Avenida con la 51 y la 52.

09. Union Carbide como remate de manzana sobre el lado Oeste de la Park Avenue con la 47 y la 48.

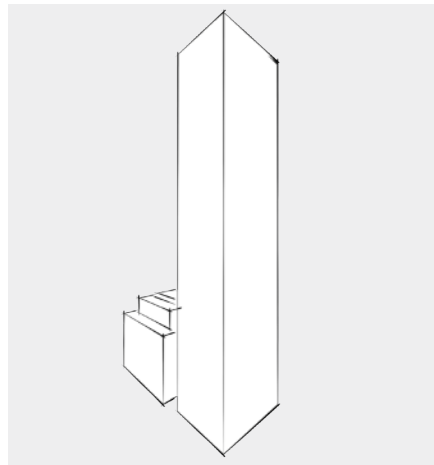
10. Seagram Building como remate de manzana sobre el lado Este de la Park Avenue con la 52 y la 53.



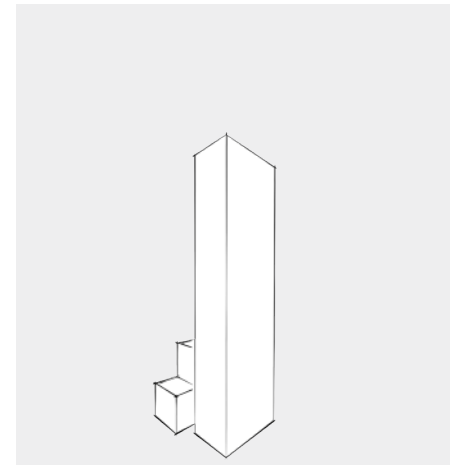
07



08



09



10

402 tructural— son prácticamente imposibles de detectar. A pesar del esfuerzo por encubrirlas, son más notables en las esquinas y en la crujía de la torre que sale del patrón.

La primera planta, destinada a reunir aquellos sectores que no podían estar separados y también los grandes ordenadores de aquel entonces, se convirtió en una especie de laberinto de funciones porque contenía un gran número de oficinas de distinta índole. Lo mismo ocurrió en la planta baja hacia la medianera, en donde existen diversos niveles, pequeñas salas, vigas sobresalientes y pilares que parecen haber sido sacados de las paredes. El sector aparenta no tener una relación directa y ordenada. Aunque estén dispuestos en un flujo correcto, son visualmente antagónicos al exterior del edificio, es decir, el orden observado afuera, debidamente proporcionado, coherente y coloreado no refleja y no puede ser comparado con la zona de los servicios.

También hay desniveles en el suelo. El piso del *lobby*, por ejemplo, posee una suave pendiente de más o menos 17cm en el sentido servicios-avenida. Se ha utilizado este recurso para evitar algún peldaño, sin embargo todas las carpinterías de los muros del *lobby*, así como los paños de vidrio, poseen tamaños distintos.

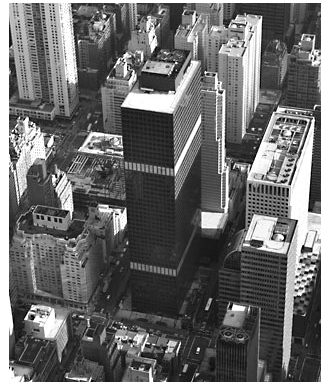
La Lever, asimismo, ha modificado considerablemente la Park Avenue. Y no ha sido solo por su *design*, que privilegia el espacio público y descarta las superficies de alquiler.

Ha sido también por el muro cortina y el color verde de su cerramiento, que hace alusión directa al nombre de la vía. Estas dos características han arrastrado consigo una gran cantidad de edificios que han seguido sus pasos.

Además del color, las dimensiones de los cerramientos de estos edificios son muy similares a las suyas. En suma, el color gris del ladrillo ha dado lugar al transparente del vidrio y al brillante del acero inoxidable. En la Avenida de las Américas existe un mayor equilibrio entre edificios revestidos con muros completamente vidriados y otros que combinan piedra y vidrio, a diferencia de lo que sucede en la Park Avenue. Es probable que en la Sexta la resonancia del Rockefeller Center haya sido la causante de dicha apariencia, a pesar de que su propagación (como modelo de edificio más espacio público) haya llegado primero a la Park Avenue.

En cuanto a la proyección de la base sobre la manzana, la Lever House está más adecuada a la avenida debido a sus proporciones más modestas, mientras que el Hilton atiende, discurre y reposa sobre la avenida y ambas calles perpendiculares. La Lever se ha visto cerrada sobre sí misma por resolver bien sus esquinas y por la abrupta ascensión del entorno. El Seagram, por el contrario, se ha asegurado una explanada privada protegiéndose de posibles invasiones y garantizando así su propio culto; en esta circunstancia el cielo es el límite. El Hilton, por su monumentalidad, posee

11. 919 Third Avenue, 1971, SOM, Nueva York.
12. First City National Bank, 1961, Gordon Bunshaft (SOM), Houston.
13. Brunswick Building, 1962-64, SOM, Chicago.



11



12



13

404 ambas partes en armonía con sus vecinos y no sufre reproches ni acosos aéreos.

La condición de hotel del Hilton y su gigantesca oferta de habitaciones le ha obligado a dar un uso casi íntegramente mercantil a su planta baja, con tiendas y restaurantes conectados a su interior (*lobby*) y hacia las calles transversales, con una diferencia considerable en relación al uso dado por la Lever House, donde este aspecto no fue considerado.

La torre frente a la base ha tenido una repercusión más sutil. El arquetipo se ha encargado de reunir las funciones comerciales –que casi siempre están dispuestas en la planta baja hacia las calles o en algunas ocasiones en la primera planta– con las propias de un edificio de oficinas. La base, en este caso, es la que asume las actividades mercantiles. La torre queda liberada de cualquier compromiso con esta categoría y se dedica, casi exclusivamente, a responder a la necesidad de espacios de alquiler para oficinas.

En los casos de los edificios de SOM (Union Carbide y The Equitable Building), sus bases gozan de superficies más amplias que la del edificio de Mies, asegurando el máximo de eficiencia comercial a la planta baja de este volumen. En el Union Carbide² esa característica resulta todavía más con-

tundente porque su base está completamente despegada de la torre en la planta baja, circunstancia que propicia la instalación de comercio en sus cuatro costados; en el The Equitable Building se puede acceder desde las dos calles laterales o desde el *lobby*.

El Seagram, en ese sentido, es el más recatado, ya que ofrece únicamente dos restaurantes como puntos comerciales en ambos laterales de la base y no permite, incluso, que desde fuera se pueda saber –a través de publicidad o letreros– de qué tipo de comercio se trata. La identificación de los locales desde las vías es la más discreta posible. Únicamente un toldo marca el acceso y una pequeña insignia indica la función.

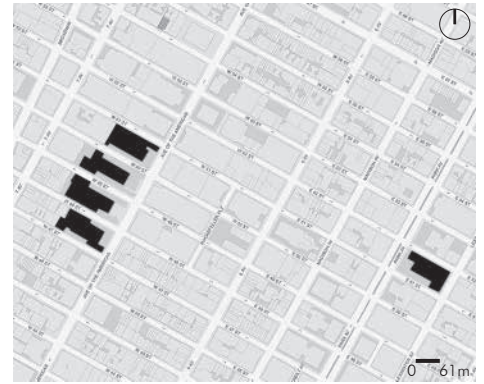
La base del edificio Seagram apenas se nota detrás de la torre, asumiendo un papel secundario, pero igualmente fundamental en relación con el entorno. En realidad, las bases de los tres edificios tienen esa característica (casi como un deber) de generar un equilibrio de proporciones entre los edificios y el vecindario.

Como peculiaridades del arquetipo se puede decir que la

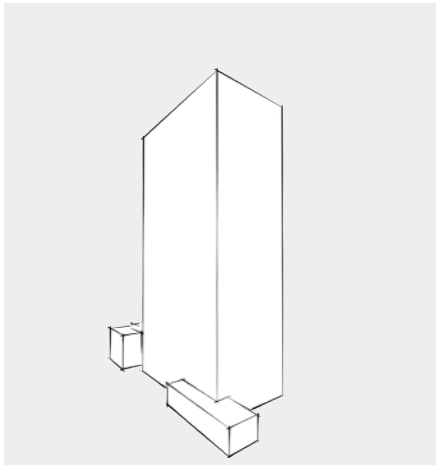
pocos años antes. De un modo sorpresivo, él realmente marcó el fin de esa breve, pero limpia y elegante era, ya que fue seguido por muchos imitadores muy inferiores, incluyendo algunos directamente al otro lado de la avenida. Las proporciones de este edificio no son perfectas, pero son robustas y él prácticamente estableció un nuevo estándar para las estructuras deseables de grandes pisos de oficinas que dominaron la construcción comercial en Manhattan para la mayoría de los años 1960 y 1970.” (Horsley, 2003, s.p., n.t.)

2 “Lo último en edificios a rayas, este rascacielos plano-alto pareció una evolución natural en la nueva arquitectura corporativa que se inició con la Lever House [...] y el edificio Seagram [...] a pocas cuadras al Norte de la avenida, unos

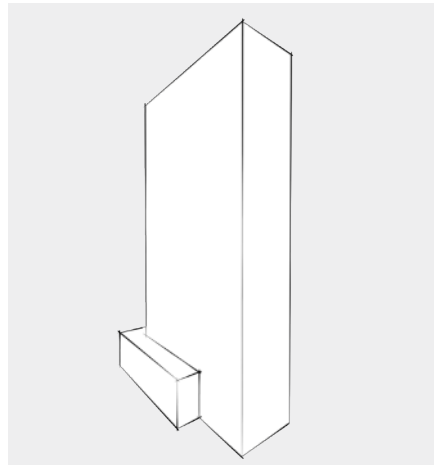
14. Vista aérea del sector de estudio donde están ubicadas las cinco torres con base lateral.
15. Celanese Building como remate de manzana sobre el lado Oeste de la Sexta Avenida con la 47 y la 48.
16. McGraw-Hill Building como remate de manzana sobre el lado Oeste de la Sexta Avenida con la 48 y la 49.
17. Exxon Building como remate de manzana sobre el lado Oeste de la Sexta Avenida con la 49 y la 50.
18. Time and Life Building como remate de manzana sobre el lado Oeste de la Sexta Avenida con la 50 y la 51.
19. 345 Park Avenue como remate de manzana sobre el lado Este de la Park Avenue con la 51 y la 52.



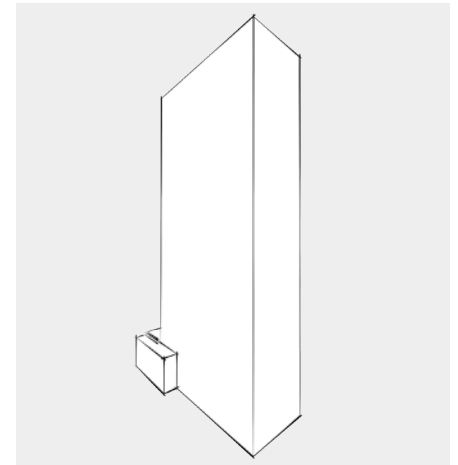
14



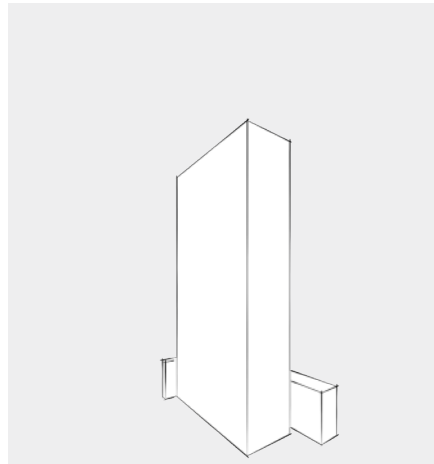
15



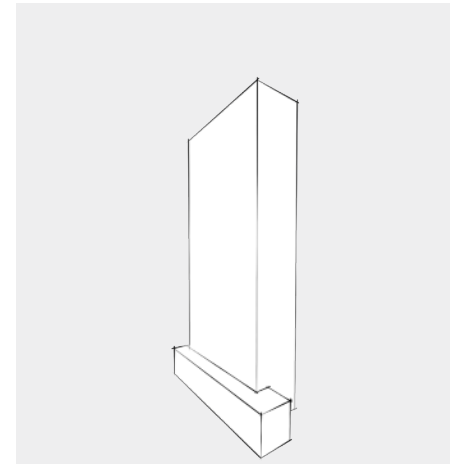
16



17



18



19

406 torre está más alejada de sus calles perpendiculares y avenida que la base; los accesos laterales hacen el edificio más permeable y acortan las distancias; la proyección de la torre es superior a la superficie del *lobby*, lo que crea un espacio cubierto en los tres casos; el punto de encuentro de los volúmenes se desplaza hacia el interior de la manzana y ahí es donde, generalmente, se ubican las entradas laterales o accesos secundarios.

Como el volumen que une los dos cuerpos del edificio Seagram es un prisma que recorre toda la altura de la torre, se podría decir que es una torre en transición, mientras que para los otros dos casos el volumen que los une cumple solo este papel y posee como máximo la misma altura que la base.

La torre del edificio The Equitable no posee una primera planta de altura diferenciada, como tampoco une este nivel con la planta baja en una única sesión. Ambas tienen medidas similares. Mies van der Rohe, para el edificio Seagram, fusiona las dos plantas y lo explicita a través de la altura del *lobby* y en las carpinterías de su cerramiento. Gordon Bunschaft, en el Union Carbide, clasifica y divide como lo hizo en la Lever House: planta baja más primera planta (en donde la primera tiene una altura menor que la segunda). Si realmente la intención de Mies fue unificar los dos niveles, hay que tener en cuenta que ambos arquitectos coinciden en la suma de las alturas de esos dos primeros pisos.

En líneas generales se podría decir que The Equitable Building fue concebido para la máxima rentabilidad y flexibilidad en la ocupación y el Seagram como un edificio a ser contemplado, mientras que el Union Carbide es el que hace mejor uso del arquetipo, pues su volumen de transición coincide con la llegada de la Vanderbilt Avenue a la manzana, la base con la escala de la Madison y la torre con la escala de la Park Avenue.

Regresando a finales de la década de 1930 –algunos años posteriores a la construcción del complejo Rockefeller Center– la transformación inaplazable del Midtown Manhattan hacia una zona característicamente de edificios de oficinas hizo que el transporte público fuese gradualmente mejorado e implementado, pasando de una situación básica y limitada hacia una nueva y más compleja. Una línea de metro aérea, en aquellas circunstancias, era inadmisibles y lo primero que se hizo fue trasladarla bajo tierra.

Los edificios cercanos a la avenida, con su inmensa maquinaria y extenso mantenimiento, no podían ser abastecidos a través de un sistema viario limitado y entrecortado. Además, la multitud de trabajadores que se dirigen diariamente a la zona, ya que esos edificios corporativos son densamente poblados, necesitaba una logística eficiente. La Sexta Avenida³, por lo tanto, pasó de esa situación inconveniente, con

3 “Más que cualquier otra calle en Nueva York, tal vez más que cualquier otra en una ciudad importante en el mundo, el tramo del Midtown de la Sexta Ave-

20. 1411 Broadway, 1969, Irwin Chanin, Nueva York.

21. GM Building, 1964-68, Edward Durell Stone & Associates y Emery Roth & Sons, Nueva York.

22. The Columbus Center, 1965, Harrison & Abramovitz, Columbus, Ohio.



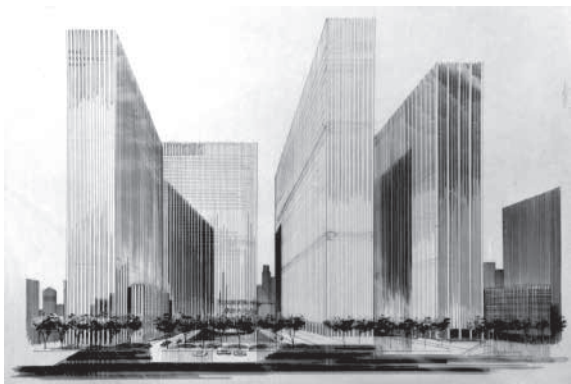
20



21



22



23

408 un profundo reflejo en los edificios girados hacia ella, a una completamente nueva, limpia, abierta y despoblada de la chatarra de los carriles de tren.

La regeneración de la avenida permitió un retorno a su apreciación, que, por supuesto, se reflejó otra vez en los nuevos edificios. La modificación se produjo en ambos laterales, pero las obras del lado Oeste fueron las que marcaron la nueva pauta arquitectónica.

El Time and Life⁴, la primera de las cuatro torres con base

nida, en especial el tramo de las doce cuadras al Norte de la Calle 53, era la calle representativa del urbanismo modernista del siglo XX, el más directo, aunque no necesariamente la más pura expresión de las ideas expuestas por Le Corbusier durante la década de 1920. El nacimiento de la Sexta Avenida como una preeminente calle modernista de Nueva York puede ser datada con precisión: la culminación del Rockefeller Center en 1939 y la eliminación del ferrocarril elevado de la avenida el mismo año la marcó como la candidata principal para la reconstrucción como una vía comercial. Cuando su destino manifiesto fue suspendido por las restricciones de los tiempos de guerra, arquitectos y planificadores utilizaron la avenida como un modelo para la reconstrucción urbana de posguerra. La demolición del elevado había sido un proyecto personal del coronel V. Clemente Jenkins, presidente de la Asociación de la Sexta Avenida, a pesar de que se dio cuenta de que su eliminación haría más que evidente la realidad gastada de los edificios del siglo XIX de la calle, en gran parte descuidados, que serían revelados totalmente por primera vez. Como Ernest La France describió la avenida en la revista del New York Times: 'Rodeada de elegancia y alegría, cruzada y re-cruzada a diario por millones de personas en busca de diversión y de mercancías, se ha mantenido oscura, sucia y vacía durante treinta años [...] ha sido la cenicienta de Gotham, la hermana desagradable de las calles brillantes y prósperas de al lado.'" (Stern, Mellins y Fishman, 1995, p. 394, n.t.)

4

"A diferencia de los primeros marcadores de pauta arquitectónicos del posguerra, como el Edificio Seagram o la Lever House, el edificio del Time and Life no es un elegante trabajo institucional con pisos pequeños, con una arquitectura mate estilo Seagram sostenido a un costo de fantasía, y con o sin espacio adicional de alquiler para llegar a fin de mes. Tampoco es un edificio de alquiler barato, atestado por un constructor operativo, vestido con el nombre del mayor inquilino. En la socie-

lateral emplazadas sobre el lado Oeste de la Sexta, llegó, principalmente, para recuperar la relación interrumpida por la vía. Debido al elevado (El), que hacía la conexión Norte-Sur de la isla, los edificios que daban a esa avenida no eran propiamente obras que se entregaban a ella, más bien al contrario, tenían una postura de negación o de cierre hacia la misma, llegando a amurallarla en algunos casos. Como ejemplo, están los tres edificios del Rockefeller Center original sobre su lado Este.

Las cuatro nuevas torres trataron de abrir el paso hacia el Oeste de Manhattan, creando un entorno permeable y más fluido. Sin embargo, el primer plan de expansión del Rockefeller Center original hacia aquel lado de la Sexta, lanzado un par de años después del surgimiento del Time and Life, no contemplaba propiamente un crecimiento más allá de la ocupación de los terrenos frontales de los bloques hacia la Avenida de las Américas.

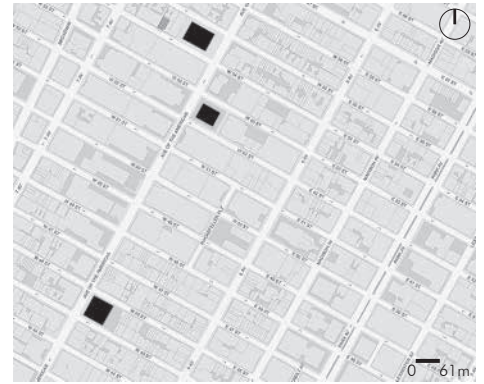
El conocido plan XYZ⁵ (23) estaba constituido por tres to-

dad de rascacielos, el edificio Time and Life es clase media-alta." (*The Architectural Forum*, 1960, agosto, p. 75, n.t.)

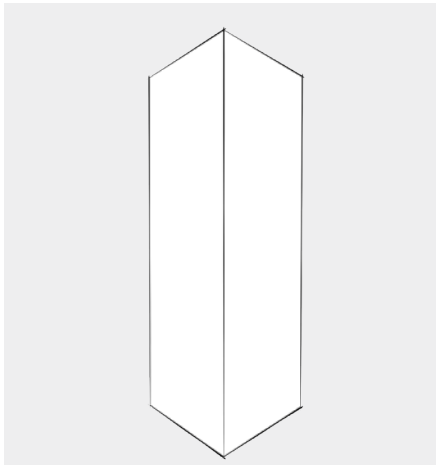
5

"Este plan, que orientó el centro de las tres torres propuestas sobre el eje Norte-Sur, incluyó también una calle privada definiendo el límite occidental de la plaza principal, que transferiría al menos parte de la urbanidad del Rockefeller Center original a su extensión Oeste. La plaza central, [...] también crearía una explanada al borde occidental parecida a una roca del complejo original, que había sido diseñado para bloquear el El, pero ahora como una barrera contra la expansión hacia el Oeste. La plaza iba a ser hundida por debajo del nivel de la calle para prestar acceso peatonal libre a cada uno de los nuevos edificios y para conectar con el vestíbulo del Rockefeller Center a través de la Sexta Avenida." (Stern, Mellins y Fishman, 1995, p.

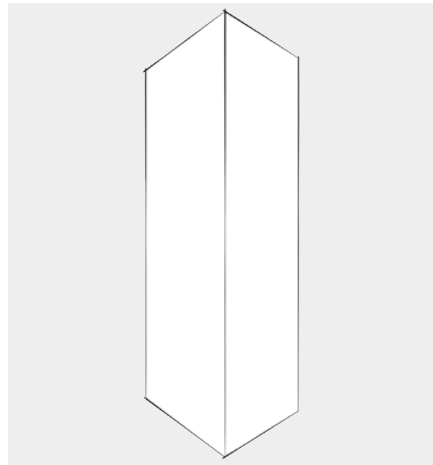
23. Acuarela de la Vista Este de la propuesta XYZ (rechazada) de las tres nuevas torres del Rockefeller Center sobre el lado Oeste de la Sexta.
24. Vista aérea del sector de estudio donde están ubicadas las tres torres.
25. 1166 Avenue of the Americas como remate de manzana sobre el lado Este de la Sexta Avenida con la 45 y la 46.
26. Burlington House como remate de manzana sobre el lado Oeste de la Sexta Avenida con la 54 y la 55.
27. CBS Building como remate de manzana sobre el lado Este de la Sexta Avenida con la 52 y la 53.



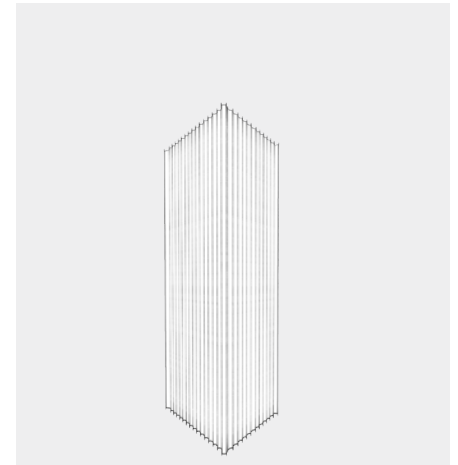
24



25



26



27



28

410 rres-losa emplazadas alrededor de una gran plaza rebajada al nivel de los pasillos subterráneos de acceso al complejo. Una de ellas, dispuesta perpendicularmente a las calles transversales entre la 48 y la 49, interceptaba la continuidad de la expansión hacia el río Hudson. En realidad, estaba trasladando el muro que habían creado las tres torres del complejo sobre el lado Este de la Sexta.

Las otras dos torres propuestas flanqueaban esa plaza y se emplazaban de manera muy similar a las existentes actualmente, ocupando las mismas posiciones que los edificios Celanese y Exxon. La paralela a la avenida o que contenía la plaza sería la torre McGraw-Hill.

El edificio Time and Life, en un intento por plasmar cierta diferencia en su aspecto en relación al complejo original y afirmar su autonomía dentro de la operación, fue muy criticado por parte del propio conjunto, pues poco o nada se asemejaba a la torre RCA (principal). Las otras tres se vieron obligadas a resolver mejor esta cuestión y por eso disponen del cerramiento estriado, muy similar al de los edificios originales.

Los cuatro edificios, emplazados sobre terrenos completamente planos, discurren como losas verticales y paralelas a las calles transversales sobre el largo de la manzana, abriéndose hacia la avenida. Además, las torres están des-

plazadas hacia atrás ampliando el ancho de la vía (28) a través de generosas plazas públicas delanteras. Otra característica es que estas torres tienen la tendencia a adelgazar el remate de la manzana, dejando sus interiores libres para una ocupación más masiva y presente.

Se han estudiado estas cuatro obras porque se las entiende como un grupo. La experiencia exitosa del Time and Life hizo que nacieran las otras tres y se creara un planteamiento similar de ocupación, como un respaldo a la operación global que debía estar sometida al conjunto principal. Ellas han tenido que ser, incluso, más monumentales que el conjunto pionero (para no estar fuera de escala), pero menos que la torre principal (RCA).

Queda claro, por cuestiones jerárquicas, que la torre RCA ha sido y sigue siendo la gran protagonista de ambas operaciones; como un castillo emplazado al centro de su feudo amurallado, ha permitido que nuevos personajes se asienten a su alrededor, le presten obediencia –al estar girados hacia ella– y la veneren.

Las cuatro nuevas torres no están solamente alineadas entre sí estableciendo un orden de un plan mayor, sino que sus bases también fueron moldeadas manteniendo una coherencia entre unas y otras. Ellas trataron de aproximar el edificio a una escala más acorde a las escasas y remanentes edificaciones bajas del entorno. Sin embargo, las bases de

28. Acuarela de la Sexta Avenida, hacia el Norte, con énfasis en los espacios públicos de las cuatro nuevas torres del Rockefeller Center sobre el lado Oeste de la vía.

29. Paramount Plaza, 1971, Emery Roth & Sons, Nueva York.

30. Chicago Civic Center, 1963-65, SOM, Chicago.

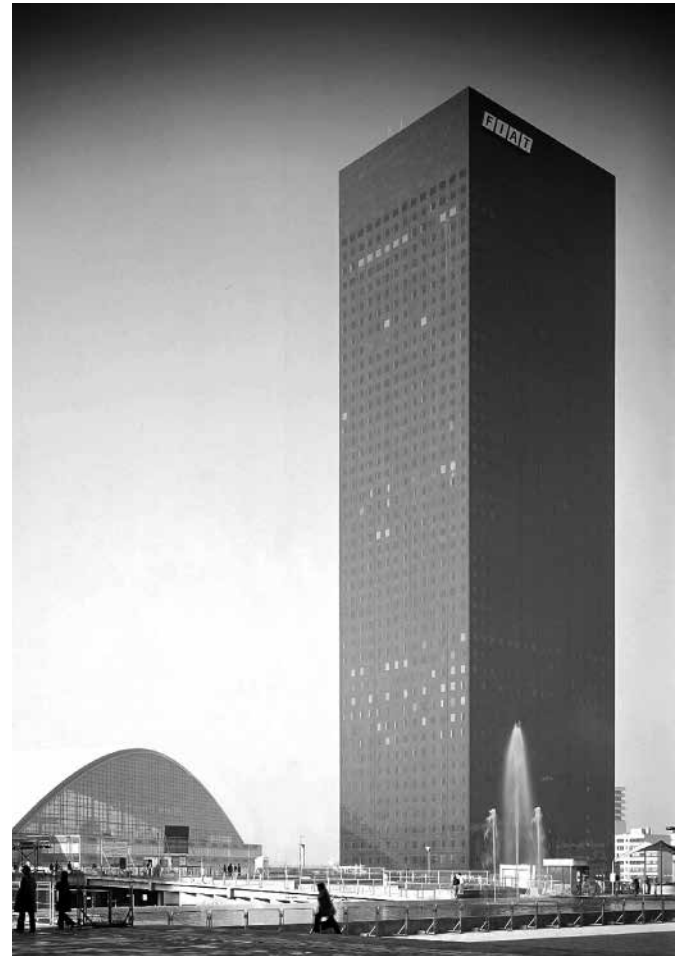
31. Torre Fiat, 1972-74, SOM, Paris.



29



30



31

412 los tres edificios posteriores al Time and Life básicamente han suprimido la distinción entre las proporciones de sus cerramientos con los de las torres, poniendo fin a una clasificación, también en apariencia, que contribuía a reforzar el equilibrio entre las partes. La excesiva homogeneidad de ambos volúmenes se aleja de la del Time and Life en ese sentido y también de otros casos considerados en este estudio.

Respecto del arquetipo torre, los tres casos estudiados parecen haber aflorado directamente desde el suelo, como prismas monolíticos aislados, pues carecen de cuerpo bajo. Esa situación ha generado pasajes peatonales libres hacia sus vistas de interior de manzana de una manera más natural que en los demás edificios, porque es menos probable que este modelo de configuración volumétrica esté pegado a sus vecinos.

El pasillo en cuestión absorbe la distancia entre las calles perpendiculares a la avenida y previene la torre del contacto con los demás edificios, al menos en estos tres ejemplos explorados. De manera similar ocurre también con algunas de las torres con base lateral y en el edificio Union Carbide (este último admitía ser atravesado bajo el volumen de transición).

El 1166 6th Avenue es una de las torres aisladas con muchos aspectos positivos en relación a su configuración y em-

plazamiento. Ha logrado unir el comercio en la planta baja hacia las tres vías y el acceso a la torre hacia su jardín o interior de la manzana. El espacio público es solo uno, pero variado, arborizado y tiene más superficie. Su garaje es un edificio bajo que está separado y alineado con los demás edificios bajos de la manzana, cumpliendo la función de carga y descarga sin afectar la solvencia de la torre como un elemento único.

Se puede decir que la torre Burlington House es la segunda que mejor interactúa con la ciudad y el público, pues está más abierta a recibir al peatón y sus espacios libres son también muy accesibles y utilizables, a diferencia de la torre CBS que es más introvertida y exige al transeúnte que baje a su explanada de emplazamiento, aunque ofrezca un extenso asiento alrededor de su perímetro.

LOBBIES Y OFICINAS

Desde la Lever House hasta el 1166 Avenue of the Americas los espacios interiores (vestíbulos y zonas de oficinas) han ido transformándose gradualmente. A pesar de que sean apenas trece los edificios estudiados y comprendidos en una franja de 22 años, se ha observado que han ido agregando, lentamente, actividad comercial a las plantas bajas de sus torres y disminuyendo, a su vez, la presencia de la base. Estos espacios han sido incorporados sin alterar

la concepción original del edificio, combinando de manera ordenada y eficiente, en algunas situaciones, el lobby con zonas de alquiler.

La flexibilidad en el manejo del espacio interior de estos edificios de oficinas ha garantizado un uso continuado de los mismos. Esa característica ha hecho que soporten los constantes cambios de dueños, ocupaciones, las innovaciones tecnológicas y los nuevos mobiliarios. Como dijo Mies van der Rohe en alguna ocasión: “las funciones se van mucho antes que los edificios”. Mies no sólo parecía tener razón respecto de los suyos, como que en Nueva York y en otras grandes ciudades esas transformaciones resultan todavía más frecuentes.

El ascenso, cambio y caída de las compañías ocurre a un ritmo bastante acelerado, incluso –aunque menos frecuente– en las más tradicionales, y los edificios tienen que resistir esas oscilaciones, pues aunque parezca obvio decirlo es económica y ecológicamente inviable derribarlos con cada modificación.

La edad de los casos de este estudio, que varía entre cuarenta y sesenta años, ha probado sus capacidades de adaptación y superación, pues todos en un determinado momento han pasado por alguna reforma interior o exterior. Algunos, incluso, para ahorrar energía o para hacerlos un poco más sostenibles, han sido sometidos a alteraciones

drásticas, como cambios en todo el sistema de calefacción y aire acondicionado.

Otros edificios han tenido que cambiar completamente sus cerramientos exteriores debido al desgaste o a las tecnologías poco avanzadas de la época. A pesar de todas las modificaciones efectuadas hasta el momento, se puede decir que se han mantenido intactos al paso del tiempo.

La Lever House ha inaugurado, entre muchas otras cosas, el espacio del despacho moderno. Sus interiores son ambientes amplios y con mucha luz, que proporcionan una vista completa del lugar, pues la circulación vertical –al estar puesta en un extremo de la planta de la torre– libera las vistas hacia las calles transversales y la avenida.

Sin embargo, en términos generales, se puede decir que la experiencia estética que proporciona la Lever es superior a su experiencia funcional, puesto que su capacidad, comparada con las demás torres, es bastante inferior en términos de superficie de oficinas. Dentro de todo, la Lever pareciera ser el prototipo del edificio de oficinas moderno, el *beachhead* de los despachos corporativos.

El Hotel Hilton, por su parte, al disponer de pilotis solamente hacia su vista Este –lo que le diferencia de un modo sustancial de la Lever– impide que distinga claramente el espacio del comercio del espacio del *lobby*, pues torre y

414 base se funden a esta cota.

El Seagram es muy parecido a la Lever en cuanto a la cuestión del espacio dedicado a alquiler, a pesar de que parece equilibrar mejor ambas experiencias pues parte de la planta baja de su base sí ha sido destinada a la actividad comercial. En La Lever, que no está preparada para contemplar espacios de esta índole, el hecho de que el auditorio se haya convertido posteriormente en restaurante abierto al público constituye una excepción.

En cualquier caso, ninguna de las plantas bajas de las dos torres ha sido sometida a alquiler, pues las compañías no estaban interesadas en ello. Lo mismo ocurrió en las plantas bajas de las torres del Union Carbide y de The Equitable Building. El comercio en estos dos últimos casos ha sido desplazado íntegramente a la base.

Fue en el edificio Time and Life⁶ donde se incorporaron por primera vez espacios de alquiler a la planta baja de la torre. Según se ha observado, esto se hizo porque se trata de un

⁶ “Con muy pocas cosas por hacer, los arquitectos [...] han invertido la tendencia de la gran ventana establecida por la Lever y el Seagram, y a través de ellos dieron al Time and Life 34 281 metros cuadrados de superficie vidriada en las fachadas. Las filas de aperturas de las ventana son sólo el 43 por ciento de la pared. Sorprendentemente fue poco, o nada, lo que se perdió en agrado interior, mientras que el coste del aire acondicionado se redujo mucho. El cristal de la ventana es claro, no azul o verde, debido sobre todo a una demanda de los trabajadores de Time, muchos de los cuales trabajan con impresión en color, sin distorsiones para la luz del día.” (*The Architectural Forum*, 1960, agosto, p. 75, n.t.)

espacio demasiado valioso para dedicarlo únicamente al *lobby*.⁷ Pero lo más importante es que no ha comprometido la unicidad de la planta, más bien se le ha añadido valor al diversificarla. Este es un ejemplo de que resulta posible una unión equilibrada entre lo funcional rentable con lo estético. Por lo tanto, los cuatro edificios del lado Oeste de la Avenida de las Américas —y que poseen configuraciones análogas— disponen de sectores comerciales en ambos volúmenes (torre y base).

La torre aislada, con el CBS a la cabeza, dedica su planta baja a ambas funciones: comercio y *lobby*. Tal vez por la influencia del éxito del Time and Life o, porque resulta factible unir estas dos situaciones distintas en un volumen único de planta cuadrada o rectangular sin interferir en la calidad de los espacios. Lo mismo ha sucedido en el Burlington House y en el 1166 6th Avenue.

Los edificios Lever House, Seagram, The Equitable, McGraw Hill, Celanese, Burlington House y 1166 6th Avenue disponen de columnas en el interior de sus plantas típicas, lo que ha podido limitar la organización espacial de las zonas de despachos. Los edificios restantes las han desplazado hacia las vistas y al núcleo de tránsito vertical, liberando completamente la superficie de oficinas. Sin embargo, en algunos

⁷ “En contraste con el Edificio Seagram, el vestíbulo no es visible desde la calle. Flanqueado en los cuatro lados por grandes espacios comerciales, los corredores de 4,9 metro de altura están, en su mayor parte, iluminados artificialmente.” (Postal, 2002, p. 4, n.t.)

de estos últimos casos, a medida que la torre gana estatura el núcleo de tránsito vertical va disminuyendo y empiezan a aparecer algunas columnas en el interior.

INFLUENCIAS

Los casos analizados forman parte de la trayectoria profesional de cada arquitecto y son solo una pieza de un largo proceso de investigación propia que, además de percibir la resonancia local, comprendía también otra mucho más amplia, que estaba presente en el 'espíritu de la época'. Los edificios del estudio son el reflejo de la voluntad arquitectónica del momento, pues comparten escuela, modo de concepción y resultados.

Mies se había convertido en referencia para muchos arquitectos. La compañía SOM, por ejemplo, se había declarado seguidora suya. El ascenso del edificio Seagram no solo catapultó el arquetipo sino también los espacios públicos, los nuevos materiales, el edificio moderno de remate de manzana y el cambio en las normativas de zonificación. Teniendo en cuenta estos aspectos surgidos *post* Seagram, se podría conjeturar que su influencia se extendió a casi todos los edificios estudiados, en mayor o menor grado, con excepción de la Lever, que es anterior.

Otras características marcaron también la pauta: para el

caso del Seagram Mies ya venía estudiando su modelo de planta "T" que luego aplicaría a otros edificios; el sistema de cerramiento estriado de los edificios de la segunda operación Rockefeller se inspiró en los de la primera y tal vez, por haber participado en las dos, se deba atribuir la disyuntiva a la influencia de Wallace Harrison.

Hay que destacar también que el equilibrio encontrado en las proporciones entre los volúmenes de algunos casos (los arquitectos han operado de manera muy similar) ha desvelado una ecuación inversamente proporcional entre las partes, en donde en el cuerpo alto las vistas son resueltas con tramos de pequeñas dimensiones, y en el bajo con piezas más amplias, o al revés, pero casi siempre estableciendo una diferenciación. En la torre RCA, por ejemplo, los desplazamientos hacia atrás son reflejo de la disminución del núcleo a medida que sube el edificio.⁸

En Nueva York no se han proporcionado espacios para la apreciación de la gran mayoría de los edificios. La prioridad

⁸ "Durante los últimos ochenta y cinco años, más o menos, los arquitectos han estado en desacuerdo sobre cómo las partes de un rascacielos deberían ser diferenciadas. Algunos pensaban que la parte inferior, la mediana y la superior deberían mantenerse cada una como elementos distintos. Otros consideraron que la separación de estas partes podría ser indicada de manera más sutil mediante cambios en la superficie de un eje vertical continuo. A principios de 1930 los arquitectos del edificio RCA en Nueva York escogieron un camino entre estos dos extremos. Aquí prácticamente no hay distinción entre el medio y el tope, la característica principal de la torre es una serie de retrocesos que están destinados, entre otras cosas, a corresponder a la contracción del núcleo del edificio a medida que este sube más y más alto." (Allen, 1974, marzo, p. 128, n.t.)

416 casi siempre ha sido la cuestión comercial de la planta baja y la completa ocupación aérea de los terrenos a fin de lograr un rendimiento y una eficiencia superiores.

Las transformaciones de Manhattan se han dado en relación a la manera en que los edificios han ido ocupando sus solares y las manzanas, pero siempre dentro de la cuestión arquitectónica. No han habido otros modelos de trama urbana u organización de los bloques como en otras ciudades. Ha sido del casco antiguo al ensanche, directamente.

Por este motivo, se percibe también una conciencia compartida, entre muchos de los arquitectos involucrados, acerca de la necesidad de un constante diálogo entre los edificios y la ciudad, pues las expectativas de algunos al emplazar sus torres, en determinados casos, era/es que las nuevas tuvieran/tengan en cuenta y respetaran/respeten o respaldaran/respalden determinadas actitudes, como fue el caso de la Lever House y su vecino entre la Calle 54 con el lado Oeste de la Park Avenue o del Seagram con el de las Calles 53 y 54 y el lado Este de la Park Avenue.

Los edificios popularmente conocidos como tortas de boda –presentes en el imaginario colectivo y que en la mayoría de los casos han sido asentados sobre la totalidad de sus solares– se retiraban hacia atrás para proporcionar la adecuada entrada de sol y aire a las calles, de acuerdo a las solicitudes de la legislación.

La otra modalidad, que remite a los casos estudiados, creó espacios libres al público a nivel de la planta baja y unificó el aspecto volumétrico, ofreciendo un nuevo modo de apreciación e interacción con la zona. Este modo, a pesar de haber resultado, a veces, en edificios inmensos, caracterizó y evidenció la ruptura entre dos períodos, puesto que la primera fue una respuesta a la problemática existente y la última constituyó un portal hacia nuevas posibilidades futuras.

Dentro de las características referentes a las particularidades arquitectónicas de cada caso, se buscó explorar también los aspectos pertinentes a la vida social de cada uno, como por ejemplo: el vínculo entre la obra de arte (esculturas, murales) y el edificio (muy evidente en la década de 1970); la relación entre el vecindario y los inquilinos –fundamentales para el éxito de cualquier torre en el mundo corporativo; la especulación inmobiliaria y en consecuencia los precios de los terrenos; la construcción en sociedad (*joint-venture*); los efectos de la masificación del concepto “torre en el parque” y las normativas y sus cambios, entre otros.

Desde el emplazamiento y accesos, pasando por el núcleo de tránsito vertical, por la planta típica, por el cerramiento o por el remate de la torre, se han visto situaciones variadas que también han oscilado entre una escala más modesta y una monumentalidad tal vez excesiva, entre un abundante y surtido espacio público y zonas ínfimas y más discretas, entre el énfasis dado a los dos casos precursores y la natu-

ralidad de las demás situaciones.

Desde luego, la diversidad encontrada dentro de cada arquetipo y las innumerables relaciones detectadas entre los edificios ha constituido el principal interés de este estudio. Es posible que algunos casos hayan sobresalido por su capacidad de solvencia, acuidad y calidad, pero el propósito no ha sido condecorar a ninguno de ellos; por al contrario, a todos se les ha dado la oportunidad de mostrar qué es lo que contienen de ciudad y qué han aportado, en mayor o menor grado, a ella.

BIBLIOGRAFÍA

- 418 El material procedente de la Avery Architectural and Fine Arts Library, Columbia University, ha sido citado en el texto, a petición de la fuente, como AL.

Los enlaces (URLs) extensos han sido sustituidos por *links* de tamaño reducido generados a través del servicio URL Shortener, de Google. Las nuevas direcciones, sin comprometer el acceso a las páginas, conducen naturalmente a los contenidos utilizados.

Significado de algunas abreviaturas utilizadas en las referencias de las citas textuales: s.a. (sin año); s.p. (sin página).

“345 Park Avenue”, sitio web “Rudin Management Company, Inc.”, consultado el 22/08/2012. URL: <http://goo.gl/vTzHB>

“1271 Avenue of the Americas — The Time & Life Building”, sitio web “Rockefeller Group Development Corporation”, entrada del 2012, consultado el 21/09/2012. URL: <http://goo.gl/ZFYB6>

A tale of two towers. *The Architectural Forum*, 124 (3), pp. 28-37, abril 1966.

A tall tower for Time Inc. *The Architectural Forum*, 108 (1), pp. 94-99, enero 1958.

Abercrombie, Stanley. 25-Year Award Goes to Lever House. *AIA Journal*, 69 (3), pp. 76-79, marzo 1980.

Adams, Nicholas and Owings & Merrill Skidmore. *Skidmore, Owings & Merrill: SOM dal 1936*. Milano: Electa, 2006.

AL, a: Rockefeller Center: Celanese Building to be Constructed in Rockefeller Center, p. 4, 15 de septiembre de 1970.

AL, b: Rockefeller Center: World Headquarters for Celanese Corporation in Rockefeller Center, p. 3, julio de 1972.

Allen, Gerald. High-Rise Office Buildings - The Public Spaces They Make. *Architectural Record*, (3), pp. 127-142, marzo 1974.

“Arquetipo”, sitio web “Wikipedia”, entrada del 23 de octubre del 2012, consultado el 03/12/2012. URL: <http://goo.gl/gPKys>

Berkeley, Ellen Perry. Zoning is a 3-dimensional word. A continuing study of the physical implications of New York City's zoning will bring some changes for New York and some attention from other cities. *The Architectural Forum*, 133 (4), pp. 48-51, noviembre 1970.

Blake, Peter. *Mies van der Rohe: Architecture and Structure*.

Baltimore: Penguin Books, 1966.

Blum, Betty J. "Oral history of Gordon Bunshaft / interviewed by Betty J. Blum, compiled under the auspices of the Chicago Architects Oral History Project, Department of Architecture, the Art Institute of Chicago", sitio web "The art Institute of Chicago", entrada de 1990, consultado el 20/03/2007. URL: <http://goo.gl/mvcfa>. (Bunshaft, Gordon. Entrevista realizada del 04 de abril de 1989 al 07 de abril de 1989 en la residencia de Bunshaft en Nueva York, Nueva York. Entrevistadora: Betty J. Blum. Transcritores: entrevistadora y entrevistado. Chicago Architects Oral History Project. P. 163-164)

"Burlington House (New York City)", sitio web "Wikipedia", entrada del 16 de julio de 2012, consultado el 09/08/2012. URL: <http://goo.gl/UiDZP>

Campi, Mario. *Skyscrapers: An Architectural Type of Modern Urbanism*. Basel etc.: Birkhäuser, 2000.

Carter, Peter. *Mies van der Rohe Trabajando*. London: Phaidon, 2006.

Chamberlain, Samuel and Fons Ángel Zúñiga. *Rockefeller Center: A Photographic Narrative*. Rev ed. New York: Hastings House, 1952.

Cohen, Jean-Louis. *Mies van der Rohe*. Madrid: Akal, 1998.

Coles, William A. *Architecture in America: A Battle of Styles*. New York: Appleton-Century-Crofts, 1961.

Colquhoun, Alan and Jorge Sáinz Avia. *La Arquitectura Moderna: Una Historia Desapasionada*. Barcelona: Gustavo Gili, 2005.

"Commissioners' Plan of 1811", sitio web "Wikipedia", entrada del 18 de octubre de 2012, consultado el 06/12/2012. URL: <http://goo.gl/2KStt>

Danz, Ernst and Axel Menges. *La Arquitectura de Skidmore, Owings, & Merrill, 1950-1973*. Barcelona: G. Gili, 1975.

"Equitable Building (Manhattan)", sitio web "Wikipedia", entrada del 17 de septiembre de 2012, consultado el 28/11/2012, s.p. URL: <http://goo.gl/Anr7J>

"Exxon Building (New York)", sitio web "Wikipedia", entrada del 23 de agosto de 2012, consultado el 10/09/2012. URL: <http://goo.gl/QNCOa>

Fisher Brothers. "1345 Avenue of the Americas", sitio web "Fisher Brothers", entrada del 2012, consultado el 06/08/2012. URL: <http://goo.gl/ZOGR4>

- 420 Foxhall, William B. Office Buildings. *Architectural Record*, (6), pp. 171-186, junio 1967.
- Frampton, Kenneth. *Historia Crítica de la Arquitectura Moderna*. Barcelona: G. Gili, 1981.
- Gastón, Cristina and Fundación Caja de Arquitectos. *Mies: El Proyecto Como Revelación del Lugar*. Barcelona: Fundación Caja de Arquitectos, 2005.
- Gastón Guirao, Cristina and Teresa Rovira. *El Proyecto Moderno. Pautas de Investigación. Materiales De Arquitectura Moderna*. Vol. 8. Barcelona: Edicions UPC, 2007.
- "Grand Hotel," New Version. *Architectural Record*, (11), pp. 153-160, noviembre 1963.
- Hellman, Peter. Towering Fiasco. *New York*, pp. 25-31, julio 1978.
- Henoa Carvajal, Edison, Cristina Gastón, Universitat Politècnica de Catalunya, and Escola Tècnica Superior d'Arquitectura de Barcelona. *Torre-Plataforma, Colombia Años 50-60 :Análisis de su Adaptación Arquitectónica e Inserción Urbana en los Centros de Ciudad Consolidados*, 2011, 444 p.
- "Hilton New York takes green to a new level", sitio web "Dotwnews", entrada del 20 de abril de 2012, consultado el 28/10/2012. URL: <http://goo.gl/fQDEF>
- Horsley, Carter B. "The New York Hilton Hotel", sitio web "The City Review", entrada del 02 de enero de 1999a, consultado el 30/10/2012. URL: <http://goo.gl/ppr3o>
- Horsley, Carter B. "The Time-Life Building", sitio web "The City Review", entrada del 02 de enero de 1999b, consultado el 18/09/2012. URL: <http://goo.gl/QQVfu>
- Horsley, Carter B. "The McGraw-Hill Building", sitio web "The City Review", entrada del 02 de enero de 1999c, consultado el 03/09/2012. URL: <http://goo.gl/IL2bq>
- Horsley, Carter B. "345 Park Avenue", sitio web "The City Review", entrada del 02 de enero de 1999d, consultado el 24/08/2012. URL: <http://goo.gl/RfYbo>
- Horsley, Carter B. "Plazas & Privately Owned Public Spaces", sitio web "The City Review", entrada del 16 de diciembre de 2000, consultado el 24/08/2012. URL: <http://goo.gl/T0rU3>
- Horsley, Carter B. "The CBS Building", sitio web "The City Review", entrada del 31 de diciembre de 1998, consultado el 22/07/2012. URL: <http://goo.gl/qpprh>

Horsley, Carter B. "Carter B. Horsley", sitio web "Facebook", entrada del 05 de junio de 2009, consultado el 21/01/2013. URL: <http://goo.gl/Y8eXI>

Horsley, Carter B. "270 Park Avenue", sitio web "The City Review", entrada del 19 de julio de 2003, consultado el 27/12/2012. URL: <http://goo.gl/3sM6b>

"International Style - Part 1: The Time-Life Building (1271 Sixth Ave.)", sitio web "In-Arch. net", entrada del 29 de junio de 2010, consultado el 23/09/2012. URL: <http://goo.gl/vkLw0>

Jensen, Robert. Tall Office Buildings: The Process of Development. *Architectural Record*, (4), pp. 181-196, abril 1969.

Jordy, William H. Seagram Assessed. *Architectural Review*, (743), pp. 374-382, diciembre 1958.

Kayden, Jerold S., New York City Department of City Planning, and Municipal Art Society of New York. *Privately Owned Public Space: The New York Experience*. New York: John Wiley & Sons, 2000.

Krinsky, Carol Herselle. *Gordon Bunshaft of Skidmore, Owings & Merrill*. New York, NY: The Architectural History Foundation, 1988.

Lambert, Phyllis, Ludwig Mies van der Rohe, Werner Oechslin, Guido Guidi, and Richard Pare. *Mies in America*. Montréal etc.: Canadian Centre for Architecture etc., 2001.

Lehnerer, Alex. *Grand Urban Rules*. Rotterdam: 010 Publishers, 2009.

Lever House, New York: Glass and Steel Walls. *Architectural Record*, (6), pp. 130-137, junio 1952.

Llobet i Ribeiro, Xavier and Fundación Caja de Arquitectos, eds. *Hilberseimer y Mies: La Metrópoli Como Ciudad Jardín*. Barcelona: Fundación Caja de Arquitectos, 2007.

Malevich, Kazimir Severinovich and Juan Pablo Larreta Zulategui. *El Mundo no Objetivo*. Arte-Historia. Vol. 7. Sevilla: Doble J, 2007.

Martí Arís, Carlos and Giorgio Grassi. *Las Variaciones de la Identidad: Ensayo Sobre el Tipo en Arquitectura*. Barcelona: Coac, 1992.

Mies van der Rohe, Ludwig and James Marston Fitch. *Escritos, Dialogos y Discursos*. Colección De Arquitectura. Vol. 1, 1982.

Mies van der Rohe, Ludwig, Moisés Puente, and Iñaki Abalos. *Conversaciones con Mies van der Rohe: Certezas Ame-*

422 *ricanas*. Barcelona: Gustavo Gili, 2006.

Moneo, Rafael, Fernando de Terán, and Real Academia de Bellas Artes de San Fernando. *Sobre el Concepto de Arbitrariedad en Arquitectura: Discurso del Académico Electo José Rafael Moneo Vallés Leído en el Acto de su Recepción Pública el Día 16 de Enero de 2005 y Contestación de Fernando de Terán Troyano*. Madrid: Real Academia de Bellas Artes de San Fernando, 2005.

Morgan, James D. A tale of two towers. *Architecture Plus*, 1 (9), pp. 42-53, octubre 1973.

Mumford, Lewis and Robert Wojtowicz. *Sidewalk Critic: Lewis Mumford's Writings on New York*. New York, NY: Princeton Architectural Press, 1998.

New York City - Department of City Planning. "NYC Zoning - About New York City vZoning", sitio web "NYC.gov", entrada del 2011a, consultado el 28/10/2011, s.p. URL: <http://goo.gl/0GA2j>

New York City - Department of City Planning. "NYC Zoning - Glossary", sitio web "NYC.gov", entrada del 2011b, consultado el 28/11/2011. URL: <http://goo.gl/iQfzA>

Newhouse, Victoria. *Wallace K. Harrison, Architect*. New York, NY: Rizzoli, 1989.

Norberg-Schulz, Christian, Justo F. Isasi, and Jorge Sáinz Avia. *Los Principios de la Arquitectura Moderna: Sobre la Nueva Tradición Del Siglo XX*. Barcelona: Reverté, 2005.

Office Buildings - 1. Home Office Building for Equitable Life. *Architectural Record*, (5), pp. 177-194, mayo 1962.

Ortega y Gasset, José. *La Deshumanización del Arte y Otros Ensayos de Estética*. 2a, rev amp ed. Madrid: Revista de Occidente, 1983.

Piñón, Helio. *Mario Roberto Álvarez Asociados: Leonardo S. Kopiloff, Mario Roberto Álvarez (H), Miguel Ángel Rivanera, Hernan César Bernabo*. Barcelona: Edicions UPC, 2002.

Piñón, Helio. *Teoría del Proyecto*. Col·lecció d'Arquitectura. Vol. 24. Barcelona: Edicions UPC, 2006.

Piñón, Helio and Helen Pfeiffer. *Helio Piñón: Ideas y Formas*. Materiales De Arquitectura Moderna. Vol. 7. Barcelona: Edicions UPC, 2007.

Piñón, Helio. Sobre tipos de edificios. *Quaderns d'arquitectura i urbanisme*, (256), pp. 136-141, hivern 2007.

Piñón, Helio. New York, New York! *Quaderns d'arquitectura*

i urbanisme, (259), pp. 112-117, hivern 2009.

Piñón, Helio. *Skidmore, Owings & Merrill*. Valencia: General de Ediciones de Arquitectura, 2012.

Postal, Matthew A. "Landmarks Preservation Commission: Time & Life Building", sitio web "NYC.gov", entrada del 16 de julio de 2002, consultado el 19/09/2012. URL: <http://goo.gl/LJfLI>

Real Academia Española de Lengua. Diccionario de la Real Academia Española de la Lengua. Vigésima segunda edición. Sitio web "RAE", entrada del 2001, consultado en 2012. URL: <http://www.rae.es/rae.html>

Reif, Rita. (1975, 23 de marzo). Legacy of Art Remains After Surge in Building. *THE NEW YORK TIMES*, pp. 1; 12.

Rockefeller, David and Miguel Hernández Solá. *Memorias: Historia de Una Vida Excepcional*. Barcelona: Planeta, 2004.

Rowe, Colin. *Manierismo y Arquitectura Moderna y Otros Ensayos*. Barcelona: Gustavo Gili, 1999.

Schulze, Franz and Museo de Arte Moderno de Nueva York. *Mies Van Der Rohe: Una Biografía Crítica*. Madrid: Her-

mann Blume, 1986.

Scully, Vincent Joseph. *American Architecture and Urbanism*. New York; Washington: Fred A. Praeger, 1969.

Spring, Bernard P. Evaluation: Rockefeller Center's Two Constrasting Generations of Space. *AIA Journal*, 67, (2), pp. 26-31, febrero 1978.

Stern, Robert A. M., Thomas Mellins, and David Fishman. *New York 1960: Architecture and Urbanism between the Second World War and the Bicentennial*. New York: The Monacelli Press, 1995.

Stoller, Ezra and Franz Schulze. *The Seagram Building*. New York: Princeton Architectural Press, 1999.

"Take a Seat Among Midtown's Elite", sitio web "1166 Ave of the Americas", consultado el 15/08/2012. URL: <http://goo.gl/MNmEV>

The City of New York. "Rockefeller Center. Landmarks Preservation Commission", sitio web "Neighborhood Preservation Center", entrada de 1985, consultado el 20/03/2012. URL: <http://goo.gl/vudtH>

Two-purpose tower. *The Architectural Forum*, 113 (2), pp.

424 74-81, agosto 1960.

Union Carbide's shaft of steel. *The Architectural Forum*, 113 (5), pp. 114-121, noviembre 1960.

U.S.A. l'immeuble "Lever House" à New York. *Techniques et Architecture*, 12 (3-4), pp. 6-9, enero 1953.

Willis, Carol. "Downtown New York: The Architecture of Business/The Business of Buildings", sitio web "The Skyscraper Museum", entrada de 1997, consultado el 30/11/2012, s.p. URL: <http://goo.gl/SBgE4>

Zucolillo, Lorenzo. "Entrevista a Helio Piñón - Vigencia de la Tradición Moderna", sitio web "Aica Paraguay", entrada de marzo de 2012, consultado el 20/06/2012. URL: <http://goo.gl/PcKJO>. (Piñón, Helio. Entrevista realizada en marzo de 2012 en la FADA/UNA de Asunción, Paraguay. Entrevistador: Lorenzo Zucolillo. Transcriptor: entrevistador. Textos/ Curatorías - Javier Rodríguez Alcalá - Aica Paraguay. S.p.)

CRÉDITOS DE LAS IMÁGENES

426 Precederá la referencia de la imagen su número de página, en primer lugar, y en segundo su número, si corresponde.

Las imágenes procedentes de la Avery Architectural and Fine Arts Library, Columbia University, han sido mencionadas en este apartado, a petición de la fuente, como AL.

Los enlaces (URLs) extensos han sido sustituidos por *links* de tamaño reducido generados a través del servicio URL Shortener, de Google. Las nuevas direcciones, sin comprometer el acceso a los mismos, conducen naturalmente a los contenidos utilizados.

001 AL

INTRODUCCIÓN

- 009 1. Wikipedia (01 de junio de 2005). Consultado el 04 de abril de 2012. URL: <http://goo.gl/nZ7Ut>
2. Wikipedia (08 de junio de 2007). Consultado el 04 de abril de 2012. URL: <http://goo.gl/Ak734>
- 011 3. Google (2008). Consultado el 10 de noviembre de 2008. URL: <http://earth.google.com/> (modificado por el autor)
4. Ídem (no modificado por el autor)
- 013 5. *Landscape Architecture*, 95 (1), p. 92, enero 2005. (Fotografía: © Peter Mauss/Esto)
- 015 6. AL
- 017 7. Google (2008). Consultado el 15 de enero de 2009. URL: <http://earth.google.com/> (Modificado por el autor)
- 018 8. Lehnerer, 2009, p. 168
9. *Architecture*, 91 (12), p. 63, diciembre 2002. (Fotografía: Ezra Stoller)
- 019 10. AL

11. NYC.Gov (2011). Consultado el 10 de febrero de 2011. URL: <http://goo.gl/r2LhC> (Modificado por el autor).
- 020 12. NYC.Gov (2011). Consultado el 05 de marzo de 2011. URL: <http://goo.gl/lrdag>
- 021 13. AL: Abramovitz TS: Rockefeller Center: Folder 88
14. Wired New York (20 de enero de 2010). Consultado el 10 de diciembre de 2012. URL: <http://goo.gl/7iQjL> (Fotografía: Yale Joel. Life Magazine)
- 022 15. Dibujos y collages del autor
- 023 16. Dibujos del autor
- 025 17. NYC.Gov (2012). Consultado el 27 de junio de 2012. URL: <http://goo.gl/xNWMS> (Modificado por el autor)
18. Google (2012). Consultado el 27 de junio de 2012. URL: <http://earth.google.com/> (Modificado por el autor)
- 027 19. Rockefeller, 2004, p. [14]
- 029 20. NYC.Gov (2012). Consultado el 01 de julio de 2012. URL: <http://goo.gl/NyW1A> (Modificado por el autor)
21. Ídem
- 031 22. Rockefeller, 2004, p. [4]
- 032 23, 24. AL.
- 033 25, 26. Ídem
27. AL: Abramovitz TS: Rockefeller Center: Folder 88). (Modificado por el autor)
- 035 28. Wired New York (25 de septiembre de 2009). Consultado el 05 de diciembre de 2011. URL: <http://goo.gl/iwtGg>
- 036 29. Piñón, 2002, p. 109 (Fotografía: J. M. Le Pley)
30. Piñón, 2002, p. 104
- 037 31. Google (2011). Consultado el 02 de julio de 2012. URL: <https://maps.google.com/>
32. Club Doctissimo (10 de abril de 2011). Consultado el 12 de julio de 2012. URL: <http://goo.gl/dckOr>
33. Medelhi's Blog (noviembre de 2009). Consultado el 02 de julio de 2012. URL: <http://goo.gl/ZPuFp>
34. AL: Abramovitz: Photos: Folder: 106a-106b. Rockefeller Center. RCA building
- 038 35. Llobet i Ribeiro, 2007, p. 108
- 039 36. Chamberlain, 1952, p. 38

- 041 37. SkyscraperCity (16 de agosto de 2010). Consultado el 07 de diciembre de 2012. URL: <http://goo.gl/JJeBH>
38. Wired New York (25 de septiembre de 2009). Consultado el 07 de diciembre de 2012. URL: <http://goo.gl/Uyddl>
39. AL
40. Wired New York (19 de junio de 2004). Consultado el 12 de diciembre de 2012. URL: <http://goo.gl/LhvXC>
- 043 41, 42. AL: Abramovitz: Photos: Folder: 106a-106b. Rockefeller Center. RCA building
- 044 43. Wired New York (25 de septiembre de 2009). Consultado el 05 de julio de 2012. URL: <http://goo.gl/8qlq9>
44. Google (2008). Consultado el 03 de julio de 2012. URL: <http://earth.google.com/>
- 045 45. Francis Dzikowski Photography (2009). Consultado el 05 de julio de 2012. URL: <http://goo.gl/zY9m8> (©2009 Francis Dzikowski/Esto)
46. Wired New York (07 de octubre de 2009). Consultado el 05 de julio de 2012. URL: <http://goo.gl/zRgyJ>
47. Wired New York (04 de mayo de 2010). Consultado el 05 de julio de 2012. URL: <http://goo.gl/caiiC>
48. Z-Mation (10 de julio de 2008). Consultado el 22 de noviembre de 2011. URL: <http://goo.gl/slzmH>
- 046 49. AL
- 047 50. AL: Abramovitz: Photos: Folder: 106g. Rockefeller Center. International, La Maison Française, British Empire
- 048 51. Wired New York (02 de octubre de 2009). Consultado el 12 de diciembre de 2012. URL: <http://goo.gl/zLLWu>
- 049 52. Wired New York (07 de octubre de 2009). Consultado el 05 de julio de 2012. URL: <http://goo.gl/jld2k>
- 050 53. *Quaderns d'arquitectura i urbanisme*, (259), p. 115, hivern 2009. (Fotografía: Helio Piñón)
- 051 54. AL
- 052 55. AL: Abramovitz: Photos: Folder: 106g. Rockefeller Center. International, La Maison Française, British Empire
- 053 56. AL
- 055 57. AL: Abramovitz: Photos: Folder: 106v. Rockefeller Center
- 056 58. Abramovitz TS: Rockefeller Center: Folder 88)
- 057 59, 60. Google (04 de mayo de 2007). Consultado el 30 de noviembre de 2011. URL: <http://goo.gl/4QN2n> (Modificado por el autor)
61. Tripod (14 de diciembre de 1998). Consultado el 29 de noviembre de 2012. URL: <http://goo.gl/JBCfy> (Modificado por el autor)
- 058 62, 63. Google (09 de abril de 2007). Consultado el 01 de diciembre de 2011. URL: <http://goo.gl/0tpbq> (Modificado por el autor)
- 64, 65. Tripod (14 de diciembre de 1998). Consultado el 29 de noviembre de 2012. URL: <http://goo.gl/dufGD> (Modificado por el autor)
- 059 66, 67. Ídem
68. Google (20 de junio de 2006). Consultado el 01 de diciembre de 2011. URL: <http://goo.gl/Vs3Zd> (Modificado por el autor); Google (21 de enero de 2011). Consultado el 01 de diciembre de 2011. URL: <http://goo.gl/RZ9RI> (Modificado por el autor); Google (21 de enero de 2011). Consultado el 01 de diciembre de 2011. URL: <http://goo.gl/Nw91g> (Modificado por el autor)
69. Google (20 de junio de 2006). Consultado el 01 de diciembre de 2011. URL: <http://goo.gl/a2Dpy> (Modificado por el autor)
- 061 70. Google (04 de mayo de 2007). Consultado el 01 de diciembre de 2011. URL: <http://goo.gl/xG9I0> (Modificado por el autor)
- 71, 72. Google (04 de mayo de 2007). Consultado el 01 de diciembre de 2011. URL: <http://goo.gl/J9h2c> (Modificado por el autor)
- 73, 74, 75. Tripod (14 de diciembre de 1998). Consultado el 29 de noviembre de 2012. URL: <http://goo.gl/blJmh> (Modificado por el autor)
- 063 76, 77. *The Architectural Forum*, 133 (4), p. 48, noviembre 1970
- 065 78, 79. *The Architectural Forum*, 133 (4), p. 49, noviembre 1970
- 067 80, 81. Ídem
- 069 82. Lehnerer, 2009, p.167. (Modificado por el autor).

TORRE SOBRE BASE

Lever House

- 073 *The Architectural Forum*, 92 (6), p. 86, junio 1950
- 075 01. NYC.Gov (2012). Consultado el 15 de enero de 2012. URL: <http://goo.gl/Rqg4t> (Modificado por el autor)
- 077 02. Ídem
- 078 03, 04, 05. Ídem
- 079 06. SkyscraperCity (18 de enero de 2011). Consultado el 17 de mayo de 2011. URL: <http://goo.gl/ROVj1>
- 081 07. *Cortijos y Rascacielos*, (73), p. 40, diciembre 1952
- 083 08. SkyscraperCity (17 de abril de 2009). Consultado el 19 de mayo de 2011. URL: <http://goo.gl/PDvY3> (Fotografía: Life)
- 084 09. New York Architecture. Consultado el 29 de noviembre de 2010. URL: <http://goo.gl/v8C5s>
- 085 10. *The Architectural Forum*, 96 (6), p. 107, junio 1952
- 086 11. *Baumeister*, 100 (6), p. 89, junio 2003
- 087 12. AL. Lever House: A-47
- 088 13. Adams, 2006, p. 73
- 089 14. *Architectural Record*, 191 (3), p. 124, marzo 2003
- 090 15. *Architectural Record*, 191 (3), p. 129, marzo 2003
- 091 16. Piñón, 2012, p. 18
- 092 17. AL. Lever House: A-4
- 093 18. Adams, 2006, p. 73
- 094 19. AL. Lever House: A-5
- 095 20. *L'Architecture d'aujourd'hui*, (50/51), p. 38, diciembre 1953
- 096 21. *Interiors*, p. 60, agosto 1952
- 097 22. *Architectural Record*, 191 (12), p. 113, diciembre 2003
- 098 23. *Interiors*, p. 60, agosto 1952
- 099 24. *Landscape Architecture*, 95 (1), p. 93, enero 2005. (Fotografía: © Peter Mauss/Esto)
- 100 25. AL. Lever House: A-6
- 101 26. MoMA (2012). Consultado el 09 de noviembre de 2012. URL: <http://goo.gl/ikBGo>
- 102 27. Dibujo del autor
- 103 28. AL. Lever House: A-7
- 104 29. SOM (2012). Consultado el 15 de octubre de 2012. URL: <http://goo.gl/grS6N> (Fotografía: Ezra Stoller © Esto)
- 105 30. Krinsky, 1988, p. 110
- 106 31. AL. Lever House: A-8
- 107 32. *The Architect and Building News*, p. 599, mayo 1952
- 108 33. AL. Lever House: A-17
- 109 34. Fotografía del autor (16/11/2006)
- 110 35. Columbia University. Consultado el 12 de enero de 2012. URL: <http://goo.gl/cA9x0>
- 111 36. AL. Lever House: A-19
- 112 37. *Baumeister*, 100 (6), p. 95, junio 2003
38. Columbia University. Consultado el 10 de enero de 2012. URL: <http://goo.gl/Cknin>
39. *Werk*, 41 (2), p. 54, febrero 1954
40. AL. Lever House: A-20
41. Blog de Introducción a la Arquitectura (17 de noviembre de 2011). Consultado el 17 de enero de 2012. URL: <http://goo.gl/iOazt>
42. *A+U*, (386), p. 58, noviembre 2002
43. Adams, 2006, p. 65
44. *Architect and Building News*, (supplement), p. 18, 02 de octubre 1952
45. *L'Architecture d'aujourd'hui*, (50/51), p. 34, diciembre 1953
46. AL. Lever House: A-18
- 47, 48. Fotografías del autor (16/11/2006; 22/02/2010)
49. *Architecture*, 91 (12), p. 63, diciembre 2002. (Fotografía: Ezra Stoller)
50. *Baumeister*, 100 (6), p. 97, junio 2003
51. Terry Glenn Phipps (28 de julio de 2012). Consultado el 15 de septiembre de 2012. URL: <http://goo.gl/CDkYM>
52. *The Architectural Forum*, 96 (6), p. 106, junio 1952
53. *Vanity Fair*, p. 324, octubre 2002
54. Google (2011). Consultado el 27 de diciembre de 2011. URL: <https://maps.google.com/>
55. Piñón, 2012, p. 12
- 56, 57. Archivo MoMA, Nueva York
58. Fotografía del autor (12/02/2010)

59. Flickr (12 de noviembre de 2010). Consultado el 22 de noviembre de 2011. URL: <http://goo.gl/KlqA5>

113 60-65. Google (2011). Consultado el 22 de noviembre de 2012. URL: <https://maps.google.com/>

The New York Hilton Hotel

115 *Architectural Record*, (11), p. 153, noviembre 1963

116 01. Billys Postcards (2012). Consultado el 04 de noviembre de 2012. URL: <http://goo.gl/hLSHU>

117 02. NYC.Gov (2012). Consultado el 14 de marzo de 2012. URL: <http://goo.gl/dN297> (Modificado por el autor)

118 03. Ídem

04. Wired New York (24 de marzo de 2010). Consultado el 02 de junio de 2012. URL: <http://goo.gl/GYhHZ> (Fotografía: Evelyn Hofer)

119 05. Google (2011). Consultado el 10 de junio de 2012. URL: <https://maps.google.com/>

06. The Huffington Post (04 de junio de 2012). Consultado el 10 de junio de 2012. URL: <http://goo.gl/oJtSs>

120 07. Flickr (09 de febrero de 2012). Consultado el 09 de junio de 2012. URL: <http://goo.gl/6MZe6>

08. NYPL Digital Gallery (02 de junio de 2007). Consultado el 29 de octubre de 2012. URL: <http://goo.gl/Onboh>

121 09. Flickr (09 de febrero de 2012). Consultado el 09 de junio de 2012. URL: <http://goo.gl/tzTjA>

122 10. Destinations of the World News (20 de abril de 2012). Consultado el 03 de noviembre de 2012. URL: <http://goo.gl/4D4Mi>

123 11. Fotografía: Inti Velez Botero (05/2012)

12 12. *Architectural Record*, (11), p. 154, noviembre 1963

124 13. Flickr (09 de febrero de 2012). Consultado el 09 de junio de 2012. URL: <http://goo.gl/4QB5R>

14. Flickr (09 de febrero de 2012). Consultado el 09 de junio de 2012. URL: <http://goo.gl/82Kcg>

125 15. *Architectural Record*, (11), p. 155, noviembre 1963.

127 16, 17. Ídem

128 18. Wired New York (22 de marzo de 2010). Consultado el 05 de noviembre de 2012. URL: <http://goo.gl/wDTKa>

129 19. Google (2011). Consultado el 31 de octubre de 2012. URL: <https://maps.google.com/>

20. Fotografía: Inti Velez Botero (05/2012)

130 21. *Architectural Record*, (11), p. 156, noviembre 1963

131 22, 24. *Architectural Record*, (11), p. 157, noviembre 1963

23. *Architectural Record*, (11), p. 156, noviembre 1963

133 25. Wired New York (22 de marzo de 2010). Consultado el 02 de junio de 2012. URL: <http://goo.gl/Zb497>

134 26. Stern, 1995, p. 405

27. *Architectural Record*, (11), p. 159, noviembre 1963

28. Flickr (09 de febrero de 2012). Consultado el 09 de junio de 2012. URL: <http://goo.gl/HShix>

29. Flickr (09 de febrero de 2012). Consultado el 09 de junio de 2012. URL: <http://goo.gl/99cpi>

135 30-32. *Architectural Record*, (11), p. 154, noviembre 1963

33. *Architectural Record*, (11), p. 155, noviembre 1963

137 34. Wired New York (22 de marzo de 2010). Consultado el 26 de mayo de 2012. URL: <http://goo.gl/AM8Ap>

138 35. Flickr (09 de febrero de 2012). Consultado el 05 de noviembre de 2012. URL: <http://goo.gl/Axn7r>

139 36. Fotografía del autor (22/02/2010)

37, 38, 40, 41. Google (2011). Consultado el 11 de junio de 2012. URL: <https://maps.google.com/>

39. Flickr (09 de febrero de 2012). Consultado el 09 de junio de 2012. URL: <http://goo.gl/Eqp0k>

TORRE FRENTE A LA BASE

Seagram Building

143 Archivo MoMA, Nueva York

144 01. Stern, 1995, p. 342

145 02. NYC.Gov (2012). Consultado el 14 de marzo de 2012. URL: <http://goo.gl/LouBx> (Modificado por el autor)

03. Ídem

146 04. RFR. Consultado el 17 de octubre de 2012. URL: <http://goo.gl/>

- gl/MsROJ
- 147 05. Terry Glenn Phipps (01 de septiembre de 2012). Consultado el 28 de octubre de 2012. URL: <http://goo.gl/DWb85>
06. The New York Times (06 de enero de 2011). Consultado el 28 de octubre de 2012. URL: <http://goo.gl/uRZxu> (Fotografía: Ezra Stoller)
- 148 07. Archivo MoMA, Nueva York.
- 149 08. Ídem
- 151 09. Google (2011). Consultado el 16 de mayo de 2012. URL: <https://maps.google.com/>
10. Liz McEnaney (2009). Consultado el 28 de octubre de 2012. URL: <http://goo.gl/A5jEc>
11. Archivo MoMA, Nueva York
- 152 12. José Miguel Hernández Hernández's Blog. Consultado el 16 de mayo de 2012. URL: <http://goo.gl/XQrnf>
13. Archivo MoMA, Nueva York. (Fotografía: Rollie McKenna)
- 153 14. RFR. Consultado el 14 de mayo de 2012. URL: <http://goo.gl/Gizor>
15. Archivo MoMA, Nueva York.
- 154 16. Ídem
17. Ídem (JB 54.52)
- 155 18. Residential Architect (13 de diciembre de 2012). Consultado el 20 de diciembre de 2012. URL: <http://goo.gl/9AOTw>
19. Archivo MoMA, Nueva York.
- 157 20, 21. Ídem
- 158 22. Emporis (2012). Consultado el 28 de octubre de 2012. URL: <http://goo.gl/lvNkA> (Fotografía: Mathias Beinling)
- 159 23. Fotografía del autor (16/11/2006)
- 161 24. Terry Glenn Phipps (01 de septiembre de 2012). Consultado el 06 de diciembre de 2012. URL: <http://goo.gl/JgHNp>
- 162 25. Metropolitan Postcard Club of New York City (agosto de 2006). Consultado el 07 de febrero de 2012. URL: <http://goo.gl/xYvSI>
26. Fuentimagen (14 de noviembre de 2009). Consultado el 14 de febrero de 2011. URL: <http://goo.gl/pju1E>
- 163 27. *L'Architecture d'aujourd'hui*, (76), p. 90, enero/febrero 1958
- 164 28. Archivo MoMA, Nueva York
- 165 29. *Architectural Review*, (743), p. 374, diciembre 1958
- 166 30. *Architectural Record*, (6), p. 174, junio 1967
- 167 31. Archivo MoMA, Nueva York
- 168 32. NYC.Gov (2011). Consultado el 21 de febrero de 2011. URL: <http://goo.gl/QR0y5> (Modificado por el autor)
33. Google (2011). Consultado el 09 de mayo de 2012. URL: <https://maps.google.com/>
34. Ídem
- 169 35. New York Architecture. Consultado el 29 de noviembre de 2010. URL: <http://goo.gl/SLlf4>
- 170 36. Fotografía del autor (22/02/2010)
- 171 37. Google (2008). Consultado el 11 de junio de 2009. URL: <http://earth.google.com/>
38. Google (2011). Consultado el 23 de febrero de 2011. URL: <https://maps.google.com/>
- 39, 40. Fotografías del autor (22/02/2010)
- 173 41. Archivo MoMA, Nueva York
- 175 42, 43. Fotografías del autor (12/02/2010)
- 176 44. Archivo MoMA, Nueva York
- 177 45. Fotografía del autor (12/02/2010)
- 179 46, 47. Archivo MoMA, Nueva York
- Union Carbide
- 181 Wired New York (12 de febrero de 2010). Consultado el 18 de mayo de 2012. URL: <http://goo.gl/5S4LY>
- 182 01. Fotografía del autor (22/02/2010)
- 183 02. NYC.Gov (2012). Consultado el 14 de marzo de 2012. URL: <http://goo.gl/NMRzv> (Modificado por el autor)
03. Ídem
- 184 04. Krinsky, 1988, p. 116
05. Campi, 2000, p. 49
- 185 06. SOM (2012). Consultado el 16 de octubre de 2012. URL: <http://goo.gl/oIS3L> (Fotografía: Ezra Stoller © Esto)
07. *The Architectural Forum*, 113 (5), p. 115, noviembre 1960. (Fotografía: Ezra Stoller © Esto)
- 186 08. *The Architectural Forum*, 113 (5), p. 114, noviembre 1960

- 187 09. Google (2011). Consultado el 23 de mayo de 2012. URL: <https://maps.google.com/>
10. *The Architectural Forum*, 113 (5), p. 116, noviembre 1960. (Fotografía: Ezra Stoller © Esto)
- 188 11. *The Architectural Forum*, 113 (5), p. 120, noviembre 1960. (Fotografía: Ezra Stoller © Esto)
12. *The Architectural Forum*, 113 (5), p. 121, noviembre 1960. (Fotografía: Ezra Stoller © Esto)
- 189 13. Google (2011). Consultado el 23 de mayo de 2012. URL: <https://maps.google.com/>
14. Piñón, 2012, p. 45
- 190 15. Google (2011). Consultado el 23 de mayo de 2012. URL: <https://maps.google.com/>
16. *The Architectural Forum*, 113 (5), p. 116, noviembre 1960. (Fotografía: George Cserna)
- 191 17. *The Architectural Forum*, 113 (5), p. 117, noviembre 1960. (Fotografía: Ezra Stoller © Esto)
- 192 18. N-D-L-R (27 de abril de 2011). Consultado el 18 de mayo de 2012. URL: <http://goo.gl/iVGjO>
- 193 19. Card Cow. Consultado el 18 de mayo de 2012. URL: <http://goo.gl/44lBD>
20. *The Architectural Forum*, 113 (5), p. 117, noviembre 1960. (Fotografía: George Cserna)
- 194 21. Krinsky, 1988, p. 116
- 195 22. SOM (2012). Consultado el 16 de octubre de 2012. URL: <http://goo.gl/4T3xD> (Fotografía: Ezra Stoller © Esto)
- 196 23. Ídem
- 197 24. SOM China (2012). Consultado el 16 de octubre de 2012. URL: <http://goo.gl/jvI0w>
- 198 25. Urbika (21 de diciembre de 2010). Consultado el 16 de octubre de 2012. URL: <http://goo.gl/V0pmb>
- 199 26. Wired New York (06 de abril de 2010). Consultado el 26 de mayo de 2012. URL: <http://goo.gl/ABrcd>
- 200 27-30. Google (2012). Consultado el 25 de mayo de 2012. URL: <https://maps.google.com/>
- 201 31-34. Ídem
- The Equitable Building
- 203 New York - History - Geschichte (19 de junio de 2011). Consultado el 08 de octubre de 2012. URL: <http://goo.gl/4KnBB>
- 205 01. NYC.Gov (2012). Consultado el 14 de marzo de 2012. URL: <http://goo.gl/akEFu> (Modificado por el autor).
- 206 02. Ídem
- 207 03. Wired New York (22 de marzo de 2011). Consultado el 08 de octubre de 2012. URL: <http://goo.gl/x3xj1>
- 207 04. Google (2011). Consultado el 27 de enero de 2011. URL: <https://maps.google.com/>
- 208 05. Piñón, 2012, p. 64
- 208 06. New York - History - Geschichte (19 de junio de 2011). Consultado el 08 de octubre de 2012. URL: <http://goo.gl/i3YZT>
- 209 07. Google (2011). Consultado el 31 de enero de 2012. URL: <https://maps.google.com/>
- 209 08. Art on File. Consultado el 01 de junio de 2012. URL: <http://goo.gl/kgNyk>
- 210 09. Google (2011). Consultado el 31 de enero de 2012. URL: <https://maps.google.com/>
- 211 10. New York - History - Geschichte (19 de junio de 2011). Consultado el 08 de octubre de 2012. URL: <http://goo.gl/fkNGD>
- 212 11. New York - History - Geschichte (19 de junio de 2011). Consultado el 30 de enero de 2012. URL: <http://goo.gl/SHwTu>
- 212 12. *Architectural Record*, (5), p. 184, mayo 1962
- 213 13. New York - History - Geschichte (19 de junio de 2011). Consultado el 30 de enero de 2012. URL: <http://goo.gl/ODxAh>
- 214 14, 15. *Architectural Record*, (5), p. 183, mayo 1962
- 215 16, 17. New York - History - Geschichte (19 de junio de 2011). Consultado el 30 de enero de 2012. URL: <http://goo.gl/SpPp6>
- 216 18. Google (2011). Consultado el 01 de octubre de 2012. URL: <https://maps.google.com/>
- 217 19. Piñón, 2012, p. 62
- 218 20. Piñón, 2012, p. 61
- 219 21. Google (2011). Consultado el 01 de junio de 2012. URL: <https://maps.google.com/>
22. Flickr (11 de diciembre de 2010). Consultado el 30 de enero

- de 2012. URL: <http://goo.gl/Ho4iq>
- 220 23. NYPL Digital Gallery (02 de junio de 2007). Consultado el 26 de mayo de 2012. URL: <http://goo.gl/INSol>
- 221 24. New York - History - Geschichte (19 de junio de 2011). Consultado el 30 de enero de 2012. URL: <http://goo.gl/rj2fZ>
- 222 25-27. *Architectural Record*, (5), p. 184, mayo 1962
- 222 28-30. Google (2011). Consultado el 01 de junio de 2012. URL: <https://maps.google.com/>
- 223 31-33. Ídem
- 224 34, 35. Ídem
- 225 36. Ídem
37. Wired New York (27 de abril de 2010). Consultado el 08 de octubre de 2012. URL: <http://goo.gl/l14JI>
- TORRE CON BASE LATERAL
- Time and Life Building
- 229 AL: Abramovitz: Photos: Folder: 106c. Rockefeller Center. Time and Life building
- 230 01. AL: Abramovitz: Photos: Folder: 106e. Rockefeller Center. Time and Life building
- 231 02. NYC.Gov (2012). Consultado el 14 de marzo de 2012. URL: <http://goo.gl/oDicq> (Modificado por el autor)
- 232 03. Ídem
- 232 04. AL: Abramovitz: Photos: Folder: 106c. Rockefeller Center. Time and Life building
- 233 05. AL: Abramovitz: TS: Time and Life Building: Folder: 99
- 235 06, 07. Google (2011). Consultado el 26 de septiembre de 2012. URL: <https://maps.google.com/>
- 236 08. *The Architectural Forum*, 113 (2), p. 74, agosto 1960
- 236 09. Google (2011). Consultado el 16 de marzo de 2012. URL: <https://maps.google.com/>
- 237 10. Ídem
- 237 11, 12. *The Architectural Forum*, 113 (2), p. 80, agosto 1960
- 239 13. *The Architectural Forum*, 113 (2), p. 77, agosto 1960
14. AL: Abramovitz: Photos: Folder: 106e. Rockefeller Center. Time and Life building
- 240 15. Google (2011). Consultado el 26 de septiembre de 2012. URL: <https://maps.google.com/>
- 241 16. Ídem
- 242 17. *The Architectural Forum*, 113 (2), p. 79, agosto 1960
- 243 18, 19. *The Architectural Forum*, 108 (1), p. 97, enero 1958
- 244 20. Machine Age (2012). Consultado el 03 de octubre de 2012. URL: <http://goo.gl/OoCYz>
- 244 21-24. *The Architectural Forum*, 113 (2), p. 78, agosto 1960
- 245 25-28. Google (2011). Consultado el 15 de marzo de 2012. URL: <https://maps.google.com/>
- 246 29, 30. Ídem
- 247 31. AL: Abramovitz: Photos: Folder: 106c. Rockefeller Center. Time and Life building
- 248 32, 33. Google (2011). Consultado el 26 de septiembre de 2012. URL: <https://maps.google.com/>
- 249 34. *The Architectural Forum*, 108 (1), p. 95, enero 1958. (Fotografía: Todd Webb)
- Exxon Building
- 251 04. *AIA Journal*, 67 (2), p. 27, febrero 1978.
- 253 01. NYC.Gov (2012). Consultado el 14 de marzo de 2012. URL: <http://goo.gl/kRddh> (Modificado por el autor).
- 254 02. Ídem
- 254 03. AL: Abramovitz: Photos: Folder 106g: Rockefeller Center: Exxon
- 255 04. Google (2011). Consultado el 22 de marzo de 2012. URL: <https://maps.google.com/>
- 257 05. AL: Abramovitz: TS: Exxon Building: Rockefeller Center
- 257 06. Google (2011). Consultado el 22 de marzo de 2012. URL: <https://maps.google.com/>
- 257 07. AL: Abramovitz: Photos: Folder 106g: Rockefeller Center: Exxon
- 258 08. Google (2011). Consultado el 22 de marzo de 2012. URL: <https://maps.google.com/>
09. AL: Abramovitz: Photos: Folder 106g: Rockefeller Center:

- Exxon
- 259 10, 11. AL: Ídem
- 261 12, 13. AL: Abramovitz: Photos: Folder 106r: Rockefeller Center: Exxon
- 262 14. Google (2011). Consultado el 23 de marzo de 2012. URL: <https://maps.google.com/>
- 263 15. AL: Abramovitz: Photos: Folder 106g: Rockefeller Center: Exxon
- 265 16, 17. Google (2011). Consultado el 22 de marzo de 2012. URL: <https://maps.google.com/>
- 267 18-21. Ídem
- 268 22, 23. AL: Abramovitz: Photos: Folder 106g: Rockefeller Center: Exxon
- 269 24, 25. Ídem
- McGraw-Hill Building
- 271 AL: Abramovitz: Photos: Folder 106s: Rockefeller Center: McGraw-Hill.
- 273 01. NYC.Gov (2012). Consultado el 14 de marzo de 2012. URL: <http://goo.gl/3mHxV> (Modificado por el autor).
- 274 02. Ídem
03. AL: Abramovitz: Photos: Folder 106m: Rockefeller Center: Plaza.
04. AL: Abramovitz: Photos: Folder 106s: Rockefeller Center: McGraw-Hill.
- 275 05. AL: Ídem
06. AL: Abramovitz: TS: McGraw-Hill Building: Rockefeller Center: Models, renderings, contact sheets: 35mm color
- 277 07, 08, 09. AL: Abramovitz: Photos: Folder 106t. Rockefeller Center: McGraw-Hill
- 278 10, 11. Google (2011). Consultado el 27 de marzo de 2012. URL: <https://maps.google.com/>
- 279 12. *Architecture Plus*, 1 (9), p. 46, octubre 1973
13. *Architectural Record*, (4), p. 186, abril 1969
- 281 14. AL: Abramovitz: Photos: Folder 106t. Rockefeller Center: McGraw-Hill
- 282 15. AL: Abramovitz: Photos: Folder 106s: Rockefeller Center: McGraw-Hill
16. Google (2011). Consultado el 28 de marzo de 2012. URL: <https://maps.google.com/>
- 283 17. AL: Abramovitz: Photos: Folder 106s: Rockefeller Center: McGraw-Hill
- 285 18, 19. *Architecture Plus*, 1 (9), p. 48, octubre 1973
20. 21. *Architecture Plus*, 1 (9), p. 49, octubre 1973
- 286 22, 23. Google (2011). Consultado el 28 de marzo de 2012. URL: <https://maps.google.com/>
- 287 24, 25. Ídem
- 288 26-29. Ídem
- 289 30, 31. Ídem
- Celanese Building
- 291 AL: Abramovitz: Photos: Folder 106q: Rockefeller Center: Celanese
- 293 01. NYC.Gov (2012). Consultado el 14 de marzo de 2012. URL: <http://goo.gl/sfN1h> (Modificado por el autor)
- 294 02. Ídem
03. AL: Abramovitz: Photos: Folder 106q: Rockefeller Center: Celanese
- 295 04, 05. AL: Abramovitz: Photos: Folder 106m: Rockefeller Center: Plaza
- 296 06. AL: Abramovitz: Photos: Folder 106q: Rockefeller Center: Celanese
- 297 07. Ídem
- 299 08. Google (2011). Consultado el 30 de marzo de 2012. URL: <https://maps.google.com/>
- 300 09. Ídem
10. AL: Abramovitz: Photos: Folder 106q: Rockefeller Center: Celanese
- 301 11. AL: Abramovitz: Celanese Building. A-23.
12. AL: Abramovitz: Celanese Building. A-47.
- 303 13. Google (2011). Consultado el 02 de abril de 2012. URL: <https://maps.google.com/>
- 433

- 434 304 14-17. Ídem
305 18, 19. Ídem
307 20. AL: Abramovitz: Fotos: Folder 106q: Rockefeller Center: Ce-
lanese
308 21-24. Google (2011). Consultado el 03 de abril de 2012. URL:
<https://maps.google.com/>
309 25-26. Ídem
345 Park Avenue
311 Wired New York (11 de septiembre de 2010). Consultado el 24 de
agosto de 2012. URL: <http://goo.gl/Rgw1S>
312 01. *Architectural Record*, (6), p. 174, junio 1967
313 02. NYC.Gov (2012). Consultado el 14 de marzo de 2012. URL:
<http://goo.gl/WjHoV> (Modificado por el autor)
03. Ídem
314 04, 05. 345 Park Avenue. Consultado el 10 de abril de 2012.
URL: <http://goo.gl/breCM>
315 06. Google (2011). Consultado el 10 de abril de 2012. URL:
<https://maps.google.com/>
316 07. 345 Park Avenue. Consultado el 10 de abril de 2012. URL:
<http://goo.gl/X2hoV>
08. Google (2011). Consultado el 10 de abril de 2012. URL:
<https://maps.google.com/>
317 09. 345 Park Avenue. Consultado el 10 de abril de 2012. URL:
<http://goo.gl/sbwyo>
319 10. Dibujo del autor
11. The Grenadier Corporation. Consultado el 12 de abril de
2012. URL: <http://goo.gl/GYvWi>
12. Google (2011). Consultado el 12 de abril de 2012. URL:
<https://maps.google.com/>
320 13. Ídem
321 14. 345 Park Avenue. Consultado el 10 de abril de 2012. URL:
<http://goo.gl/lu3vi>
15. The Grenadier Corporation. Consultado el 22 de agosto de
2012. URL: <http://goo.gl/UMmjl>
323 16. Google (2011). Consultado el 10 de abril de 2012. URL:
<https://maps.google.com/>
17. Flickr (09 de abril de 2008). Consultado el 10 de abril de
2012. URL: <http://goo.gl/CaOrR>
18. Google (2011). Consultado el 10 de abril de 2012. URL:
<https://maps.google.com/>
325 19. IPA - International Photography Awards. Consultado el 22 de
agosto de 2012. URL: <http://goo.gl/1IBRW>
326 20. *Architectural Record*, (3), p. 233, marzo 1957
327 21, 22. Google (2011). Consultado el 10 de abril de 2012. URL:
<https://maps.google.com/>
328 23, 24. Ídem
329 25, 26. Ídem
TORRE
CBS Building
333 Wired New York (31 de marzo de 2010). Consultado el 03 de
agosto de 2012. URL: <http://goo.gl/vfQbN> (Fotografía: Joseph
Molitor)
335 01. NYC.Gov (2012). Consultado el 12 de marzo de 2012. URL:
<http://goo.gl/9dKJU> (Modificado por el autor)
02. Ídem
336 03. Google (2011). Consultado el 12 de marzo de 2012. URL:
<https://maps.google.com/>
337 04, 05. Campi, 2000, p. 61
338 06. Google (2011). Consultado el 12 de marzo de 2012. URL:
<https://maps.google.com/>
339 07. Rofo. Consultado el 08 de agosto de 2012. URL: <http://goo.gl/iXBV3>
340 08. Google (2011). Consultado el 10 de julio de 2012. URL:
<https://maps.google.com/>
341 09. Wired New York (31 de marzo de 2010). Consultado el 06 de
marzo de 2012. URL: <http://goo.gl/QM6N3>
10. Campi, 2000, p. 61
342 11. *The Architectural Forum*, 124 (4), p. 36, abril 1966
12. Wired New York (31 de marzo de 2010). Consultado el 27 de

- enero de 2012. URL: <http://goo.gl/Phizn>
- 343 13. Campi, 2000, p. 61
14. Campi, 2000, p. 60
- 344 15. *The Architectural Forum*, 124 (4), p. 36, abril 1966
- 345 16. Fotografía del autor (22/02/2010)
- 346 17, 18. *The Architectural Forum*, 124 (4), p. 32, abril 1966
- 347 19. *The Architectural Forum*, 124 (4), p. 30, abril 1966
- 348 20, 21. Google (2011). Consultado el 11 de marzo de 2012.
URL: <https://maps.google.com/>
- 349 22, 23. Ídem
- 350 24, 25. Ídem
- 351 26. Ídem
- Burlington House
- 353 Fisher Brothers. Consultado el 21 de abril de 2012. URL: <http://goo.gl/n87n8>
- 354 01. Flickr (24 de septiembre de 2008). Consultado el 31 de julio de 2012. URL: <http://goo.gl/YI1Km>
- 355 02. NYC.Gov (2012). Consultado el 14 de marzo de 2012. URL: <http://goo.gl/kzvoo> (Modificado por el autor)
03. Ídem
- 356 04. Google (2011). Consultado el 21 de abril de 2012. URL: <https://maps.google.com/>
05. Karl Reichert (01 de octubre de 2011). Consultado el 18 de abril de 2012. URL: <http://goo.gl/M2iSf>
- 357 06. Fisher Organization (2010). Consultado el 21 de abril de 2012. URL: <http://goo.gl/unGSO>
07. Google (2011). Consultado el 23 de abril de 2012. URL: <https://maps.google.com/>
- 358 08. World News (23 de enero de 2010). Consultado el 07 de agosto de 2012. URL: <http://goo.gl/FUmQE>
- 359 09. Google (2011). Consultado el 23 de abril de 2012. URL: <https://maps.google.com/>
- 361 10. Dibujo del autor
- 362 11. Google (2011). Consultado el 07 de agosto de 2012. URL: <https://maps.google.com/>
- 363 12. Ookaboo (2009). Consultado el 21 de abril de 2012. URL: <http://goo.gl/JprNO>
- 365 13. Google (2011). Consultado el 24 de abril de 2012. URL: <https://maps.google.com/>
14. Picasa (19 de marzo de 2009). Consultado el 09 de agosto de 2012. URL: <http://goo.gl/o7RZ7> (Fotografía: Michael Mathay)
- 366 15. Foursquare (29 de mayo de 2012). Consultado el 07 de agosto de 2012. URL: <http://goo.gl/sahzN>
- 367 16. Commercial Observer (06 de diciembre de 2012). Consultado el 07 de agosto de 2012. URL: <http://goo.gl/ztx3t>
- 368 17. Flickr (13 de marzo de 2009). Consultado el 16 de abril de 2012. URL: <http://goo.gl/G0H8f>
- 369 18, 19. Google (2011). Consultado el 25 de abril de 2012. URL: <https://maps.google.com/>
- 370 20, 21. Ídem
- 371 22, 23. Ídem
- 1166 Avenue of the Americas
- 373 *New York*, p. 31, 31 de julio 1978
- 374 01. *New York*, portada, 31 de julio 1978
- 375 02. NYC.Gov (2012). Consultado el 14 de marzo de 2012. URL: <http://goo.gl/JfjOF> (Modificado por el autor)
03. Ídem
- 376 04. Fotografía del autor (22/02/2010)
- 377 05, 06. *Wired New York* (22 de marzo de 2011). Consultado el 27 de abril de 2012. URL: <http://goo.gl/ww1Q8>
- 379 07. Kayden, 2000, p. 137
08. Piñón, 2012, p. 89
- 380 09. Fotografía del autor (22/02/2010)
10. Google (2011). Consultado el 15 de agosto de 2012. URL: <https://maps.google.com/>
- 381 11. Flickr (29 de mayo de 2008). Consultado el 26 de abril de 2012. URL: <http://goo.gl/iFXYr>
12. Google (2011). Consultado el 15 de agosto de 2012. URL: <https://maps.google.com/>
- 383 13. Dibujo del autor

- 436 384 14, 15. Google (2011). Consultado el 28 de abril de 2012. URL: <https://maps.google.com/>
- 385 16. Ídem
- 17, 18. Google (2011). Consultado el 20 de agosto de 2012. URL: <https://maps.google.com/> 401
- 386 19. Piñón, 2012, p. 85
20. Piñón, 2012, p. 73
- 387 21, 22. Google (2011). Consultado el 29 de abril de 2012. URL: <https://maps.google.com/>
- 388 23. Ídem
24. Flickr (27 de enero de 2011). Consultado el 26 de abril de 2012. URL: <http://goo.gl/GIE6m> 403
- 389 25. Flickr (17 de febrero de 2011). Consultado el 26 de abril de 2012. URL: <http://goo.gl/wCxgm>
- 390 26. Google (2011). Consultado el 02 de mayo de 2012. URL: <https://maps.google.com/>
- 391 27. AL: Abramovitz: Photos: Folder 106g: Rockefeller Center: Exxon 405
28. Piñón, 2012, p. 83
- 392 29, 30. Google (2011). Consultado el 30 de abril de 2012. URL: <https://maps.google.com/>
- 393 32, 33. Ídem
31. Google (2008). Consultado el 13 de junio de 2009. URL: <http://earth.google.com/>
- OBSERVACIONES FINALES
- 397 01. NYC.Gov (2012). Consultado el 29 de diciembre de 2012. URL: <http://goo.gl/Rqg4t> (Modificado por el autor)
02. Google (10 de enero de 2013). Consultado el 20 de enero de 2013. URL: <http://goo.gl/GBo5n> (Modificado por el autor) 407
03. Google (11 de agosto de 2006). Consultado el 20 de enero de 2013. URL: <http://goo.gl/OgXUK> (Modificado por el autor)
- 399 04. Skyscraperpage (27 de mayo de 2009). Consultado el 29 de febrero de 2012. URL: <http://goo.gl/mAlte>
05. Blenheimgang (24 de noviembre de 2010). Consultado el 14 de diciembre de 2012. URL: <http://goo.gl/y5t3K> 408 409
06. E se a Chanel Tivisse Sido Arquiteta? (14 de diciembre de 2009). Consultado el 14 de diciembre de 2012. URL: <http://goo.gl/jbxPL>
07. NYC.Gov (2012). Consultado el 29 de diciembre de 2012. URL: <http://goo.gl/Rqg4t> (Modificado por el autor)
08. Google (10 de abril de 2012). Consultado el 23 de enero de 2013. URL: <http://goo.gl/cB299> (Modificado por el autor)
09. Google (7 de noviembre de 2012). Consultado el 23 de enero de 2013. URL: <http://goo.gl/xlFp8> (Modificado por el autor)
10. Google (14 de abril de 2012). Consultado el 23 de enero de 2013. URL: <http://goo.gl/7lRQT> (Modificado por el autor)
11. SL Green (2012). Consultado el 27 de diciembre de 2012. URL: <http://goo.gl/1dQGu>
12. Krinsky, 1988, p. 119
13. Google (2011). Consultado el 17 de diciembre de 2012. URL: <https://maps.google.com/>
14. NYC.Gov (2012). Consultado el 29 de diciembre de 2012. URL: <http://goo.gl/Rqg4t> (Modificado por el autor)
15. Google (06 de octubre de 2009). Consultado el 26 de enero de 2013. URL: <http://goo.gl/nfmnq> (Modificado por el autor)
16. Google (02 de septiembre de 2012). Consultado el 26 de enero de 2013. URL: <http://goo.gl/HXKs6> (Modificado por el autor)
17. Google (21 de octubre de 2007). Consultado el 26 de enero de 2013. URL: <http://goo.gl/6ijC5> (Modificado por el autor)
18. Dibujo del autor
19. Google (19 de noviembre de 2011). Consultado el 26 de enero de 2013. URL: <http://goo.gl/dCdCE> (Modificado por el autor)
20. The Gazette (11 de julio de 2012). Consultado el 30 de enero de 2013. URL: <http://goo.gl/XsOC5>
21. Shape of Now (22 de febrero de 2008). Consultado el 30 de enero de 2013. URL: <http://goo.gl/CLufb>
22. Flickr (15 de abril de 2011). Consultado el 30 de enero de 2013. URL: <http://goo.gl/M0j9c> (Fotografía: Sam Howzit)
23. AL: Exxon
24. NYC.Gov (2012). Consultado el 29 de diciembre de 2012.

- URL: <http://goo.gl/Rqg4t> (Modificado por el autor)
25. Google (06 de junio de 2010). Consultado el 29 de enero de 2013. URL: <http://goo.gl/9cmyp> (Modificado por el autor)
26. Google (03 de diciembre de 2011). Consultado el 29 de enero de 2013. URL: <http://goo.gl/6lrxT> (Modificado por el autor)
27. Google (09 de abril de 2012). Consultado el 29 de enero de 2013. URL: <http://goo.gl/hbOSh> (Modificado por el autor)
- 410 28. AL: Abramovitz: Photos: Folder 106m: Rockefeller Center: Plaza
- 411 29. Skyscraperpage (27 de mayo de 2009). Consultado el 29 de febrero de 2012. URL: <http://goo.gl/lhiec>
30. SOM (2012). Consultado el 28 de diciembre de 2012. URL: <http://goo.gl/Cofkw> (Fotografía: © Hedrich Blessing)
31. Skyscrapercity (04 de abril 2012). Consultado el 17 de diciembre de 2012. URL: <http://goo.gl/Uxin9>