

**Universitat Politècnica de Catalunya
Escola Tècnica Superior d'Arquitectura de Barcelona
Departament de Projectes Arquitectònics**

Tesi Doctoral

**L'Illa Diagonal de Barcelona
Anàlisi de qüestions del projecte**

Autor: Lluís Tobella Farran

Director de la Tesi: Manuel de Solà-Morales

- 2002 -

3. LA CONSULTA INTERNACIONAL D'IDEES.

3.1 Introducció.

La Consulta Internacional d'idees per a la Mansana Diagonal va ser proposada pels responsables del Servei de Planejament Urbà de l'Ajuntament de Barcelona, a la propietat el maig de 1986.

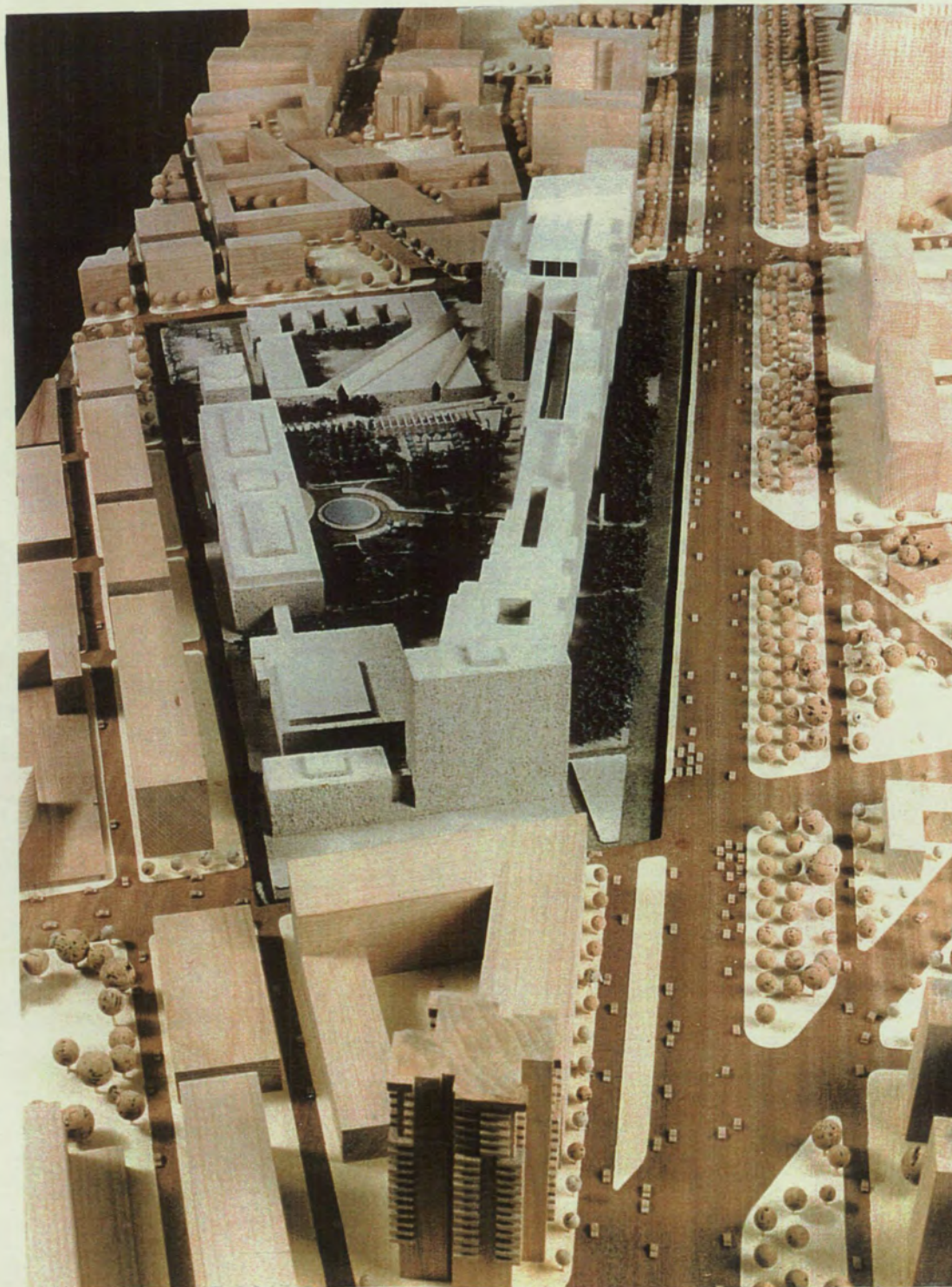
L'objectiu era - després d'alguns anys de discussió entre els propietaris i l'Ajuntament- trobar una proposta de qualitat, que permetés posar-se d'acord, sobre el destí, percentatges de construcció i proposta volumètrica d'aquesta mansana.⁸

La proposta presentada pels arquitectes Rafael Moneo i Manuel de Solà-Morales va resultar la guanyadora d'aquesta Consulta Internacional el gener de 1987.

El desplegament posterior d'aquesta proposició va donar lloc al Pla Especial d'ordenació Mansana Diagonal, i als projectes de l'Edifici Diagonal, dels equipaments Escolars, del Centre de Convencions i de l'Hotel (figs. 14 i 15).

En aquest capítol analitzaré els documents d'aquesta proposta d'idees per a la Mansana Diagonal, amb l'objectiu de conèixer els problemes arquitectònics plantejats, el seu ordre d'importància i les propostes inicials de projecte.

Ordenaré aquesta anàlisi en dos grups. El primer que recollirà les consideracions sobre l'emplaçament i el segon, sobre els usos.



⁸ Josep Maria Montaner, Consulta para la ordenación de una manzana en la Diagonal. Barcelona



MANZANA
DIAGONAL

PROY. INGEN. NICHICO BARCELONA DE S. J. MORALET
 Q. FOTOPLANO
 OCTUBRE 1937

Fig. 16. Fotoplà de l'Àrea d'actuació.

*“Entre todos los criterios de proyecto, éste atiende sobre todo a la fuerza urbana predominante de la Avenida Diagonal”.
 El establecimiento de un centro ciudadano en los terrenos objeto de esta Consulta, implica reconocer en primer lugar las condiciones singulares de los mismos por su centralidad, por su tamaño, y por su exposición. Pocos solares libres deben existir en la ciudad de Barcelona comparables a éste en las cualidades mencionadas. Base de todas ellas es la longitud de su fachada a la Diagonal.*

“Para la ordenación de un área céntrica, la idea de acceso o de foro no se traduce, en este caso, en forma cerrada sino enfrente lineal”.

La centralidad de este solar resulta de su posición apoyada sobre tres ejes de gran accesibilidad ciudadana: la Diagonal, transversal del Ensanche y entrada a la ciudad desde el Sur, y las calles de Entenza y Numancia, ejes verticales a enlazar con el túnel de Vallvidrera, y par circulatorio de primer orden en el tráfico urbano. A mitad de camino, sobre la línea de mayor desarrollo comercial reciente, desde la Plaza Macià hacia Poniente, hasta la Plaza de María Cristina, ocupa una posición baricéntrica privilegiada, entre Pedralbes y Sarrià, Les Corts y Sant Gervasi, que se evidencia en la propia travesía que sobre el solar establece la calle Anglesola (eje Les Corts-Sant Gervasi) que se entrega ortogonalment a la Avenida Sarrià (eje Sarrià-Centro Antiguo).

Entre estos tres ejes, sin embargo, la prioridad de la Diagonal nos ha parecido indiscutible. Por su significación urbana y por su dimensión, que le dan referencia a una muy larga distancia. También por su papel circulatorio, mixto y constante. Por su calidad arquitectónica, incomparable a la de las calles verticales. Y por la mayor longitud de tangencia al solar de proyecto, claramente acostado a lo largo de la Diagonal. La imagen de la centralidad del solar, por tanto, no resulta para nosotros en forma de área precintada por un anillo de acceso ni tampoco como un punto focal donde convergen grandes vías. Aunque en parte justas, estas imágenes han de ser dominadas por la mayor potencia del hecho circulatorio, arquitectónico, simbólico y comercial de la Diagonal, que da al solar una centralidad decididamente frontal, linealmente disfrutada en toda su tangencia a la gran Avenida.

Fig. 18. Memòria del Concurs.

3.2 Les qüestions i primeres respostes a partir de l'anàlisi de l'emplaçament.

El contacte d'aquest solar amb l'av. Diagonal, la seva centralitat i grandària són els primers atributs considerats d'aquest emplaçament, com a pas previ per a determinar les qüestions a resoldre (fig.16).

Contacte amb l'av. Diagonal.

L'av. Diagonal d'especial significació en l'urbanisme Barceloní manté amb el solar una longitud de contacte de 353 metres. Aquest fet singular, quasi inèdit, és objecte d'especial atenció en les primeres anàlisis sobre l'emplaçament i portarà al reconeixement del protagonisme de l'av. Diagonal en aquest projecte (fig. 18).

Centralitat

Aquest solar situat entre l'av. Diagonal, el carrer Numància i el carrer Entença, -eixos principals de la ciutat- ocupa una posició cèntrica entre la Plaça de Francesc Macià i la de M. Cristina.

Aquest emplaçament forma part de l'àrea de nova centralitat Diagonal-Sarrià definida per l'Ajuntament de Barcelona. I dintre d'aquesta àrea ocupa la posició més important, tant pel contacte amb l'av. Diagonal com pels 100.000 m² de sostre assignats amb usos hotel·ler, comercial i oficines.

La posició baricèntrica d'aquest solar entre els barris de Sarrià i les Corts de Barcelona, i sobretot la seva tangència amb l'av. Diagonal, es consideren aspectes molt significatius que portaran a importants decisions de projecte (fig. 17 i 18).

Grandària del solar

La dimensió, forma i topografia del solar també presenten uns valors remarcables. Les grans dimensions d'aquest solar, (3,5 Ha.), les seves proporcions i regularitat topogràfica el converteixen en una peça singular i única en tota l'av. Diagonal i segurament en tota la ciutat central. Aquesta parcel·la permet -per la seva superfície- donar resposta a l'escala dels grans usos de la ciutat, fet que en aquest cas serà molt important (fig. 18).

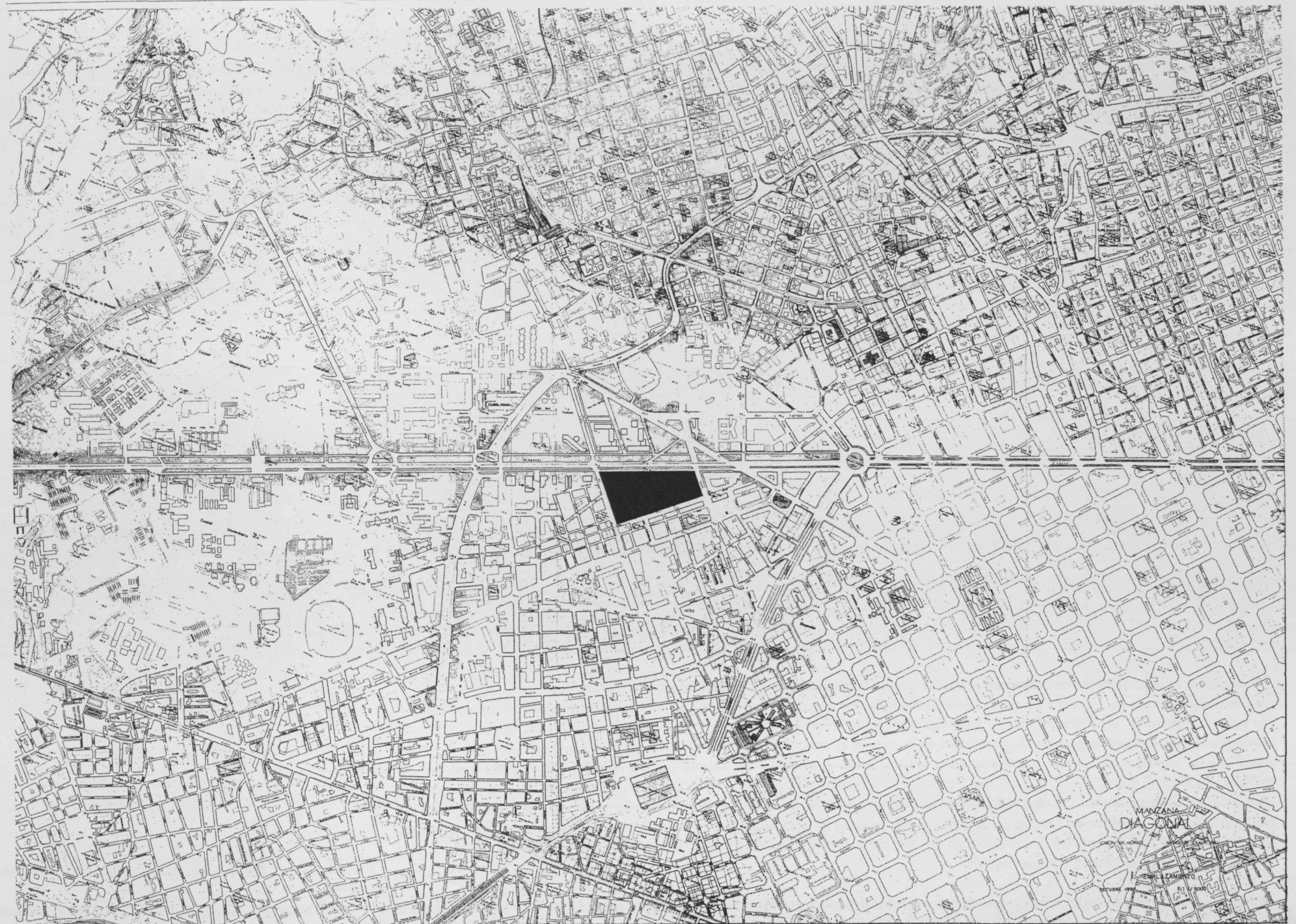


Fig. 17. Emplaçament.

Fig. 22. Façana Av. Diagonal.

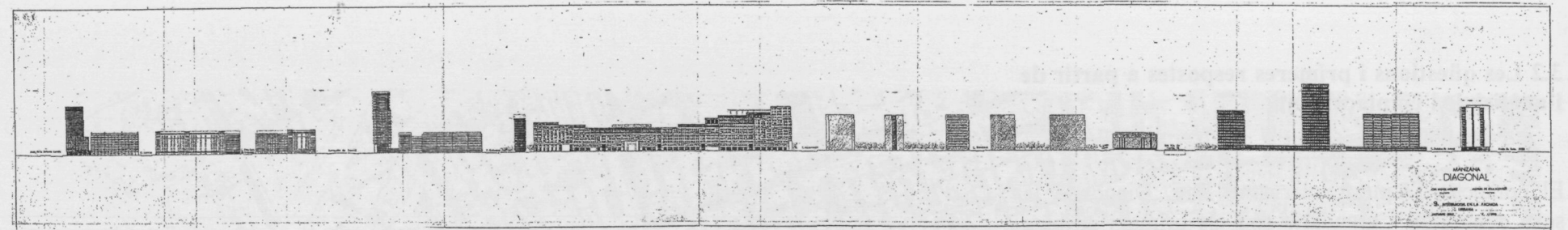
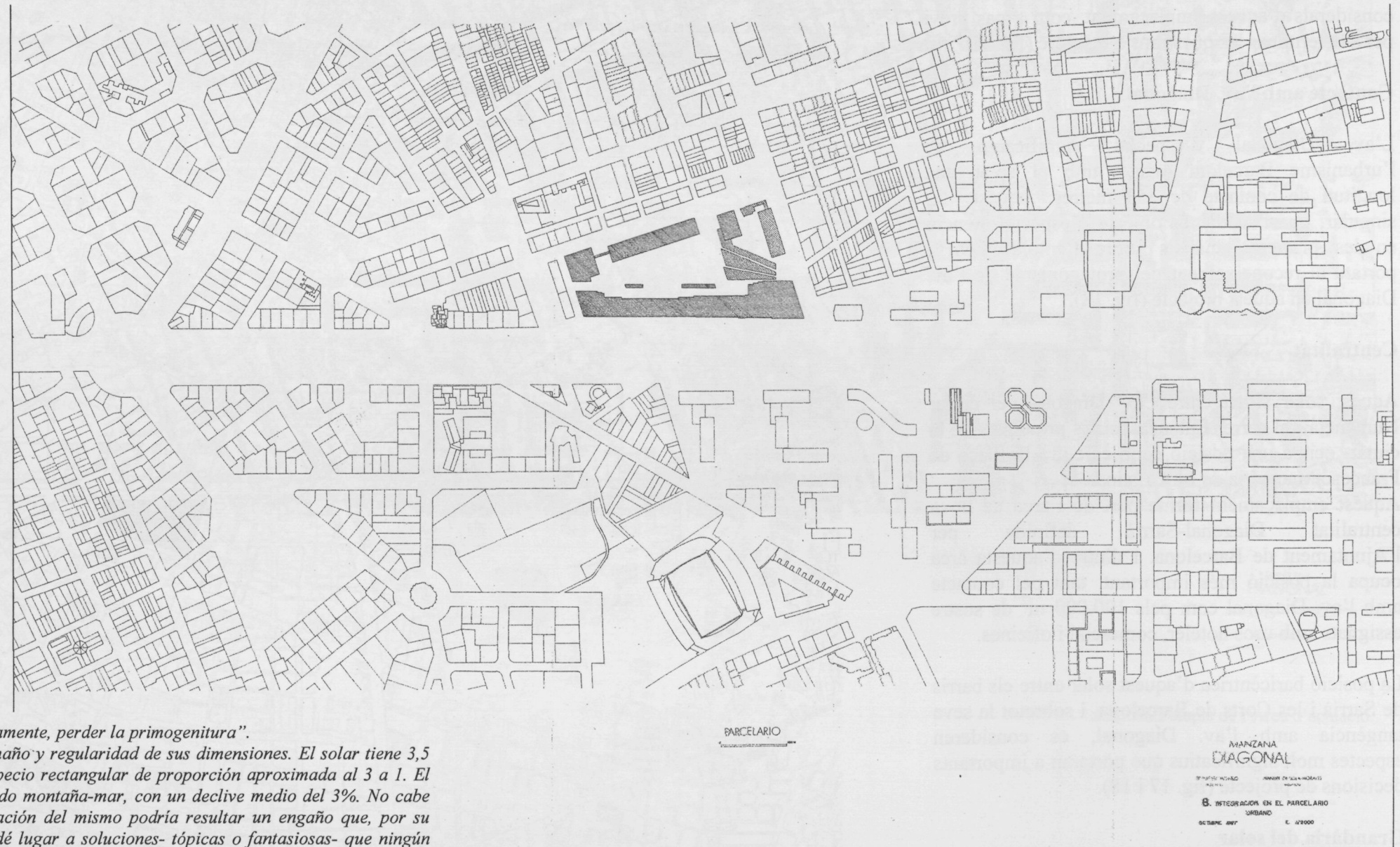


Fig. 20. Parcel·lari.



“Fraccionar el gran tamaño en manzanas o piezas, sería, urbanísticamente, perder la primogenitura”.

La posición céntrica de la pieza de suelo viene reforzada por el tamaño y regularidad de sus dimensiones. El solar tiene 3,5 Ha con una fachada de 350m sobre la Diagonal, formando un trapecio rectangular de proporción aproximada al 3 a 1. El perímetro es de geometría pura, y la pendiente es suave en el sentido montaña-mar, con un declive medio del 3%. No cabe duda que la claridad del solar, ventajosa para una cómoda ocupación del mismo podría resultar un engaño que, por su evidente facilidad, distraiga de la real importancia del tamaño, y dé lugar a soluciones- tópicas o fantasiosas- que ningún obstáculo encontrarían en la forma del terreno como comprobación de su improcedencia. El gran tamaño y su regularidad hacen a este solar singular en toda la Diagonal - y aún en toda la ciudad central - reclamando una ordenación interna que no lo minimice con fraccionamientos anecdóticos ni con mecanismos repetitivos: la claridad parcelaria será, pues, una virtud que la propuesta busca como opción radical.

Así, el proyecto trata el solar como pieza única en la totalidad de su perímetro, con una ocupación interna donde la escala hace posible integrar la heterogeneidad, sin que ni los precintos de edificación marquen parcelas aisladas. Nuestra intención es recalcar la importancia de este tamaño en la trama parcelaria de la Diagonal, y aún de la ciudad toda (1:2.000) precisamente como posibilidad de abordar la escala de los grandes usos de la gran ciudad. Y esa escala, en todas sus consecuencias, difícilmente puede encajarse en los mecanismos parcelarios de solares frontales -como dudosamente viene haciéndose en el tramo superior de la propia Diagonal - ni en los sistemas de manzanas cerradas sobre patios interiores, ni en las ordenaciones de bloques y torres con espacios libres sin forma.

Queremos una edificación del solar que no suponga su fraccionamiento en partes separadas, sino más bien un refuerzo de su singularidad como centro de interés ciudadano. Esta opción, aparentemente puro-compositiva, será al final del mayor interés colectivo. Justificar el solar desde la forma de la ciudad entera es lo que habrá de darle, a la larga, su mejor utilidad social. Por encima de asignaciones de usos o de volúmenes que son susceptibles, en definitiva, de ajustes espontáneos a lo largo del tiempo. El carácter urbano que, en relación a su emplazamiento, el tamaño de la pieza adopte, es, en cambio, hoy opcional, pero luego será fijo.

“Por las penetraciones abiertas, el Gran Hotel, los Edificios Públicos y aún la trama residencial avanzan sobre la Diagonal”.

Las condiciones de exposición pública del solar, coinciden también, está claro, con su presencia en la Diagonal como fachada visible y representativa por excelencia, donde las visuales a larga y media distancia se suman al potencial simbólico de su edificación y a su imagen memorable en la experiencia frecuente del ciudadano.

La propuesta recomienda concentrar primordialmente la carga de edificación y de usos en ese frente dando a la Diagonal la mayor fachada posible, (en longitud, altura y profundidad), y sirviendo desde ella el máximo posible volumen de actividades. Perforando este frente, y adquiriendo presencia en él, un parque interior anuncia la ubicación del Hotel de Lujo, colocado en posición tranquila y exclusiva con el carácter de hotel residencial, de baja altura sobre patios interiores, como contrapartida a los hoteles verticales de negocios. Esta colocación y forma del Gran Hotel al fondo del solar, orienta todo él a la fachada Diagonal, valorando mucho de cara al público el espacio interior, y también, por tanto, la cara a mediodía del frente edificado. La posición profunda del Parque del Hotel se acompaña, como más a delante se expondrá, de los usos de equipamiento cultural, escolar y de servicios. Todos ellos se resumen en una orientación prioritaria que sobre la Diagonal adquiere expresión arquitectónica en el doble juego de la gran fachada y sus penetraciones sobre el Parque.

Fig. 19. Memòria del Concurs.

Enunciats els atributs en relació a l'emplaçament de la Mansana Diagonal veurem quines són les qüestions a resoldre i les propostes de projecte que son conseqüència d'aquelles observacions.

Segons he comentat en els paràgrafs anteriors i queda descrit en la memòria (fig. 19), l'objectiu de la proposta serà doble. Per un costat tractar el solar com una peça única mantenint la unitat parcel·laria i evitant el seu fraccionament. I en segon lloc posar la mansana i els seus edificis en relació amb el barri de les Corts i sobretot amb l'av. Diagonal.

Aquestes dues condicions s'aconsegueixen proposant una ordenació de mansana en què els edificis es situen en el perímetre del solar, i la major superfície construïda es concentra en la façana a l'av. Diagonal. L'encaix entre l'ordenació proposada i el parcel·lari pot apreciar-se en el plànol "Parcelario" (fig. 20).

Com podem veure en el plànol de planta cota 62, (fig. 21) el volum principal ocupa tot el front entre el carrer Numància i l'edifici de la "Mútua General de Seguros". En el costat nord-est en contacte amb el carrer de Deu i Mata, se situa el Centre de Convencions comunicat amb l'Hotel de Luxe situat entre els carrers Prat d'en Rull i Constança. La biblioteca i l'equipament escolar se situen enfront a la Plaça Rosés en la cantonada amb el carrer Numància.

Aquesta disposició permet la continuïtat de les façanes urbanes existents en els carrers Deu i Mata i Numància i en l'av. Diagonal (fig. 22). Integra la heterogeneïtat d'edificis mantenint la unitat parcel·laria i sobretot la seva grandària com una manera d'abordar l'escala dels grans usos de la ciutat.

Els passos i penetracions plantejats entre i a través dels edificis permetran les continuïtats urbanes del barri de les Corts.

La concentració de superfície i activitat en l'av. Diagonal - un 70% del total- ocupant la màxima façana possible en longitud, alçada i profunditat, és la manera d'expressar el protagonisme de l'av. Diagonal en aquesta proposta.

L'obertura de passos en l'edificació principal permetran -a través del buit que genera el Parc interior- posar en relació, el Gran Hotel, el Centre de Convencions i l'equipament Escolar amb l'av. Diagonal, estenent la seva presència fins als límits de la parcel·la com si la Diagonal disposés d'una força d'atracció i generés un camp magnètic.

El magnetisme de la Diagonal s'estén al màxim i se li confia la responsabilitat dinamitzadora del conjunt (fig. 21).

En les seccions transversals de la proposta pot apreciar-se com les cotes de nivell de la vorera de l'av. Diagonal s'estenen fins a l'alçada del carrer de Deu i Mata (fig. 23).

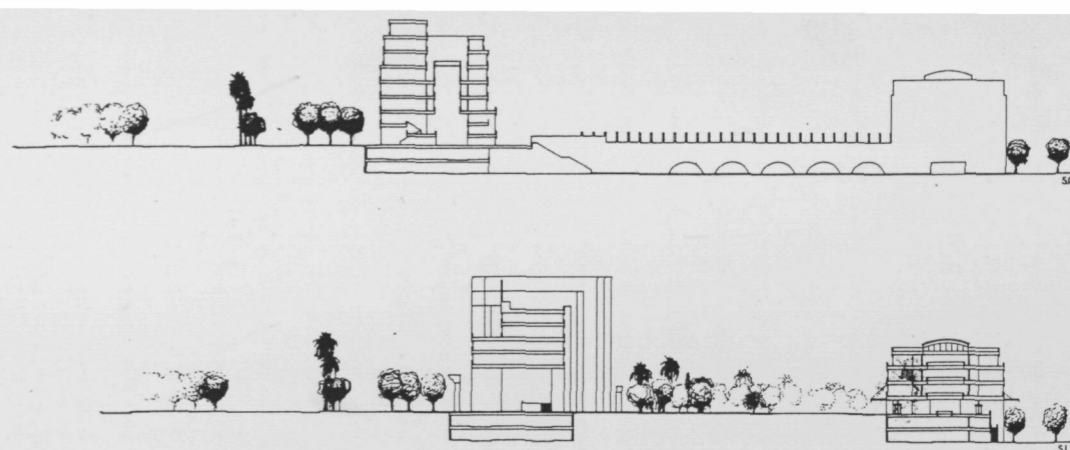


Fig. 23. Seccions transversals.

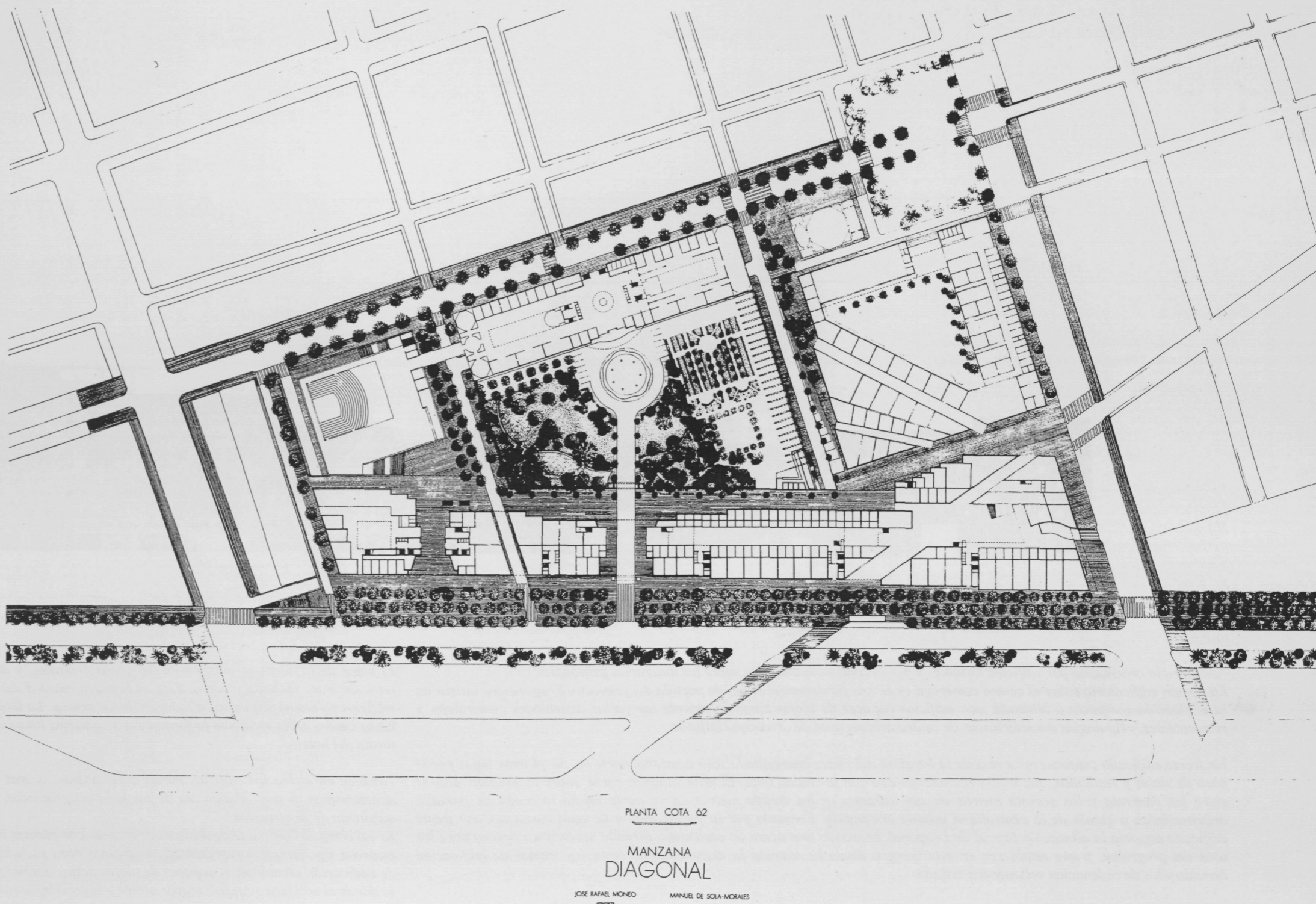


Fig. 21. Ordenació general, planta cota 62.