

GEMMA PEDRAGOSA

PORTAFOLI PROFESSIONAL

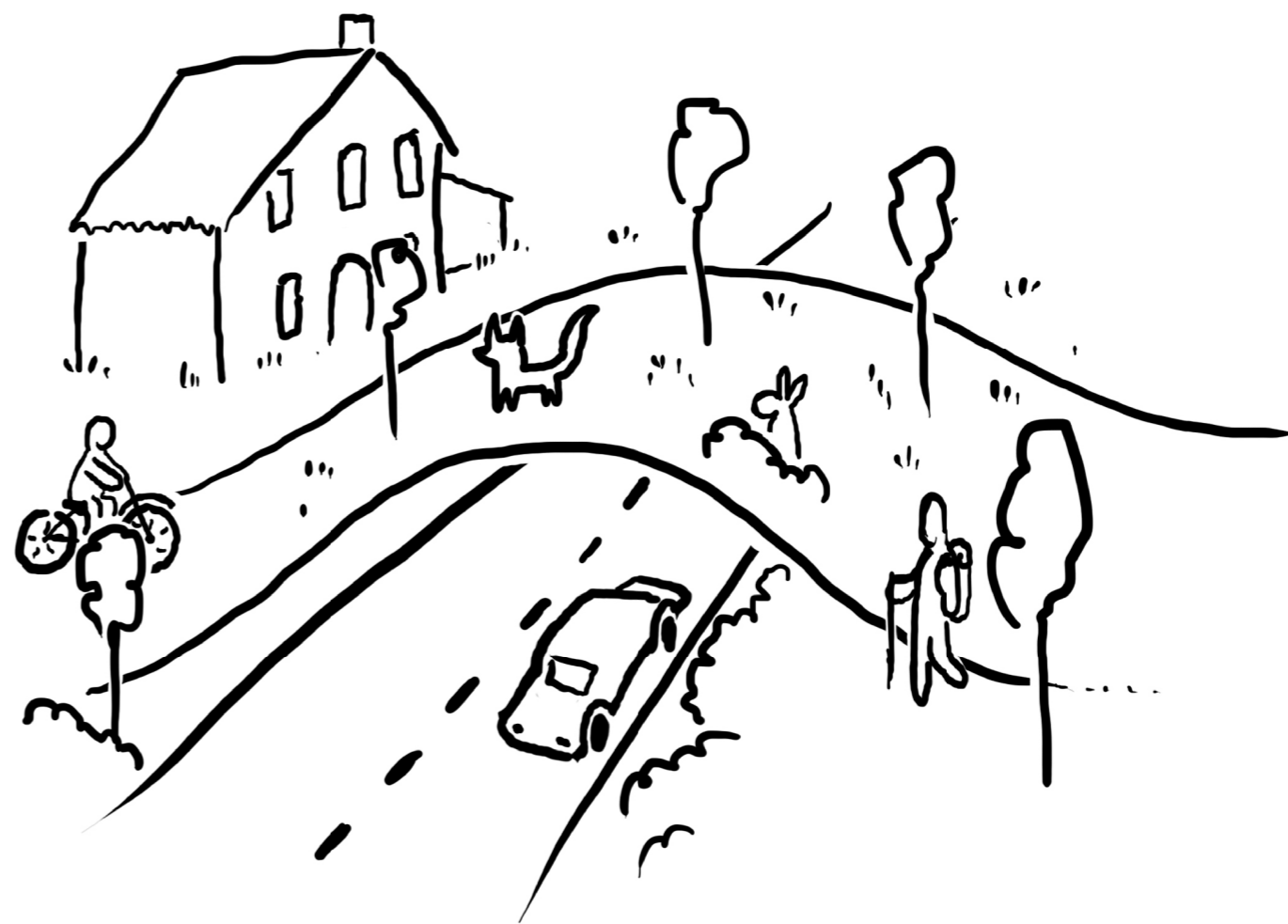
ÍNDEX

ESTRATÈGIES PER AL PARC CORREDOR MOSAIC DEL VALLÈS - 3

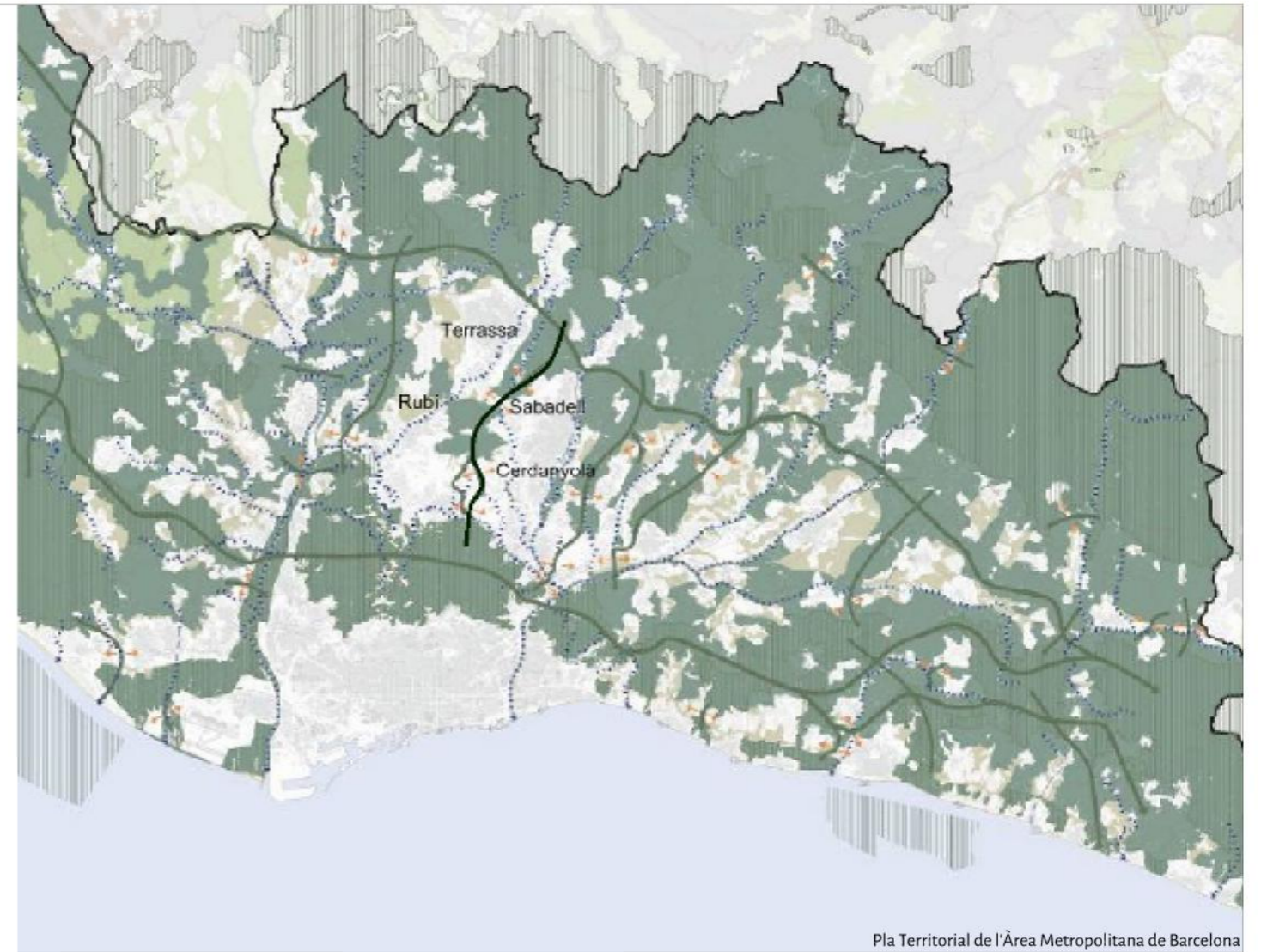
ESTUDI DETALL. MAQUETA TORRE BBVA, MADRID - 9

AGER TARRACONENSIS. AQUÈDUCTE: TRAÇATS I COMPONENTS - 14

SOBRE MI: GEMMA PEDRAGOSA BATLLORI - 19



ESTRATÈGIES PER AL
PARC CORREDOR MOSAIC
DEL VALLÈS



Pla Territorial de l'Àrea Metropolitana de Barcelona

ESTRATÈGIES PER AL PARC CORREDOR MOSAIC DEL VALLÈS

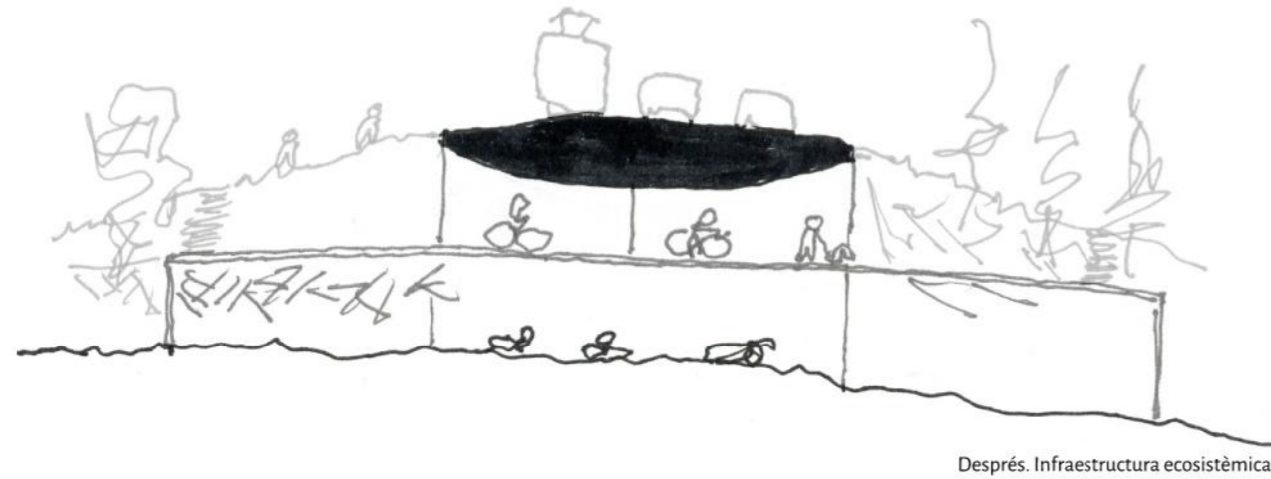
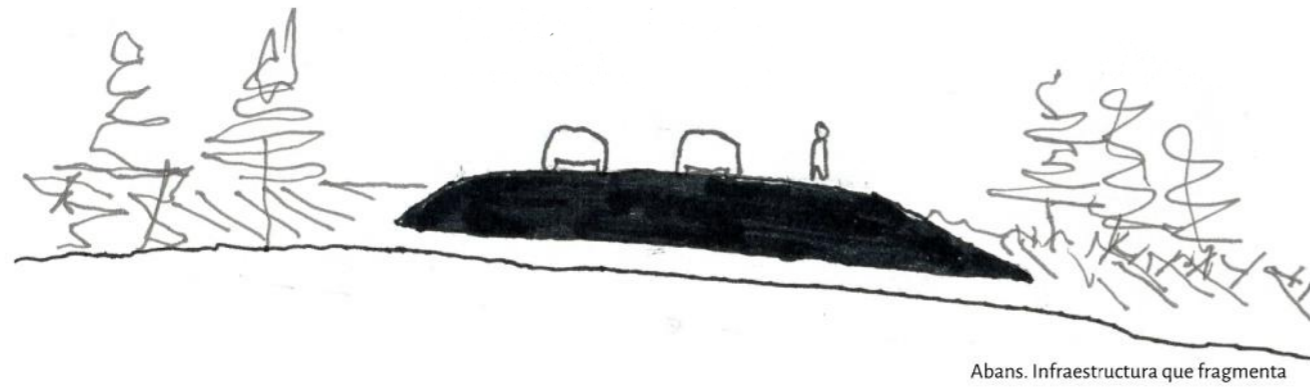
Col·laboració amb: Alba Corbella i David A. García
Tardor 2014

Entre Rubí, Terrassa, Sabadell i Cerdanyola s'estén un dels entorns més importants de connectivitat d'espais oberts de l'Àrea Metropolitana de Barcelona.

Petits i grans recorreguts ens conviden a conèixer com aquest corredor ha anat evolucionant al llarg dels anys. Veiem un territori que s'està comprimint poc a poc donada la dinàmica d'expansió de les ciutats contigües. Un territori de gran valor en activitats i espais oberts on trobem que falta un pla que preservi i potenciï la seva identitat per a esdevenir un dels espais de referència per a les persones que viuen al seu voltant però també un exemple de com preservar i reactivar tots aquells territoris semblants.

Un parc corredor mosaic del Vallès, de gestió intermunicipal, és la resposta que nosaltres proposem per a preservar i potenciar la funció connectora ecològica i alhora establir les infraestructures i camins de relació entre les activitats i espais i amb el sistema d'espais lliures i de transport urbans. També, creem les bases per a una normativa intermunicipal que estableix una dinàmica d'evolució dels ecotons entre el parc corredor mosaic i la ciutat, de forma que acabem fent que la ciutat hagi de regenerar-se en comptes d'estendre's.

ESTRATÈGIES DE CONNECTIVITAT ECOLÒGICA

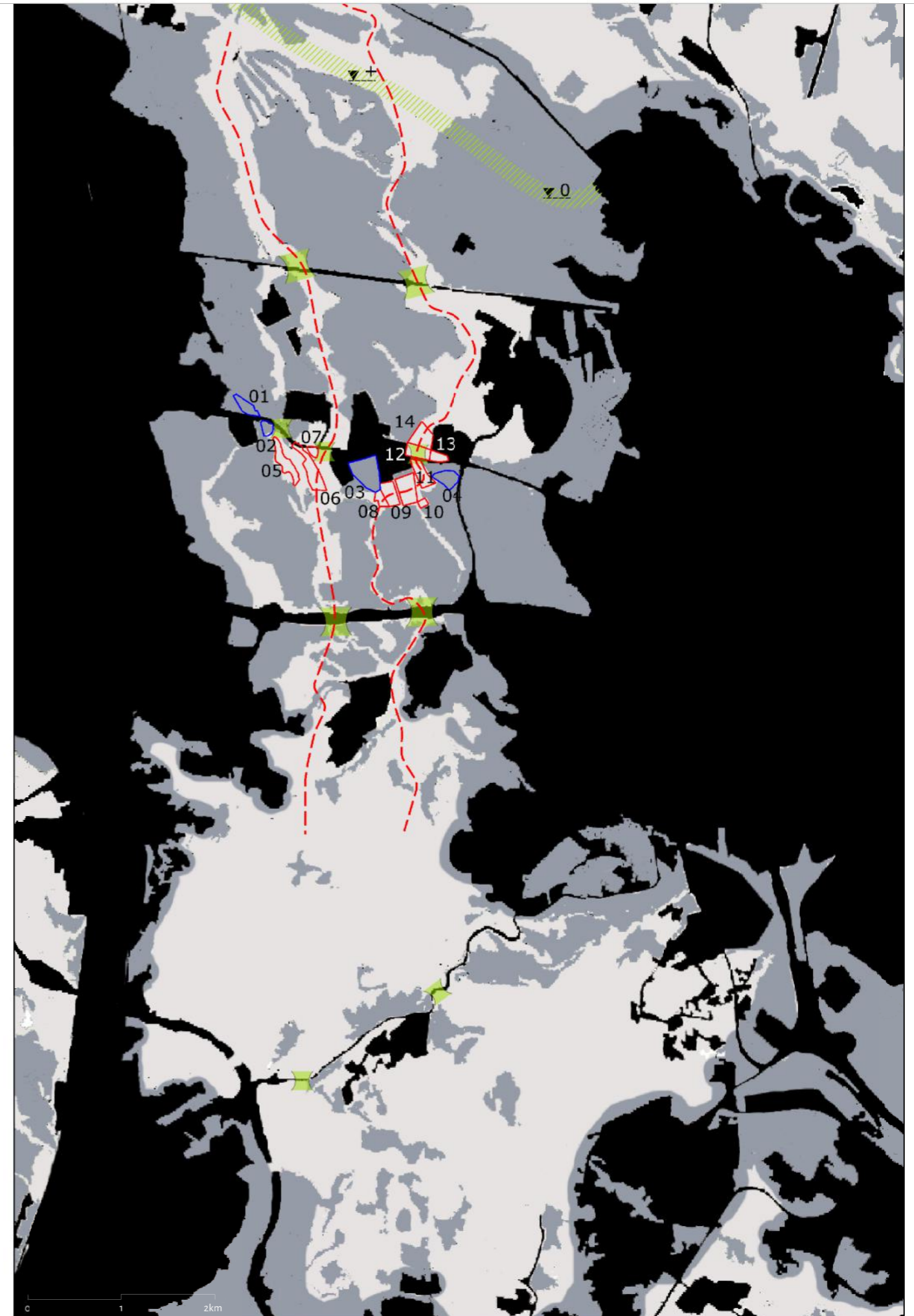


Hi ha una gran varietat de vegetació i paisatges que classifiquem segons la connectivitat ecològica sigui baixa, mitja o alta. Identifiquem passos a potenciar i un eix d'especial atenció al sistema del torrent de la Betzuca/ Grípia. Estudiem la secció de les infraestructures, que són sovint les barreres més decisives.

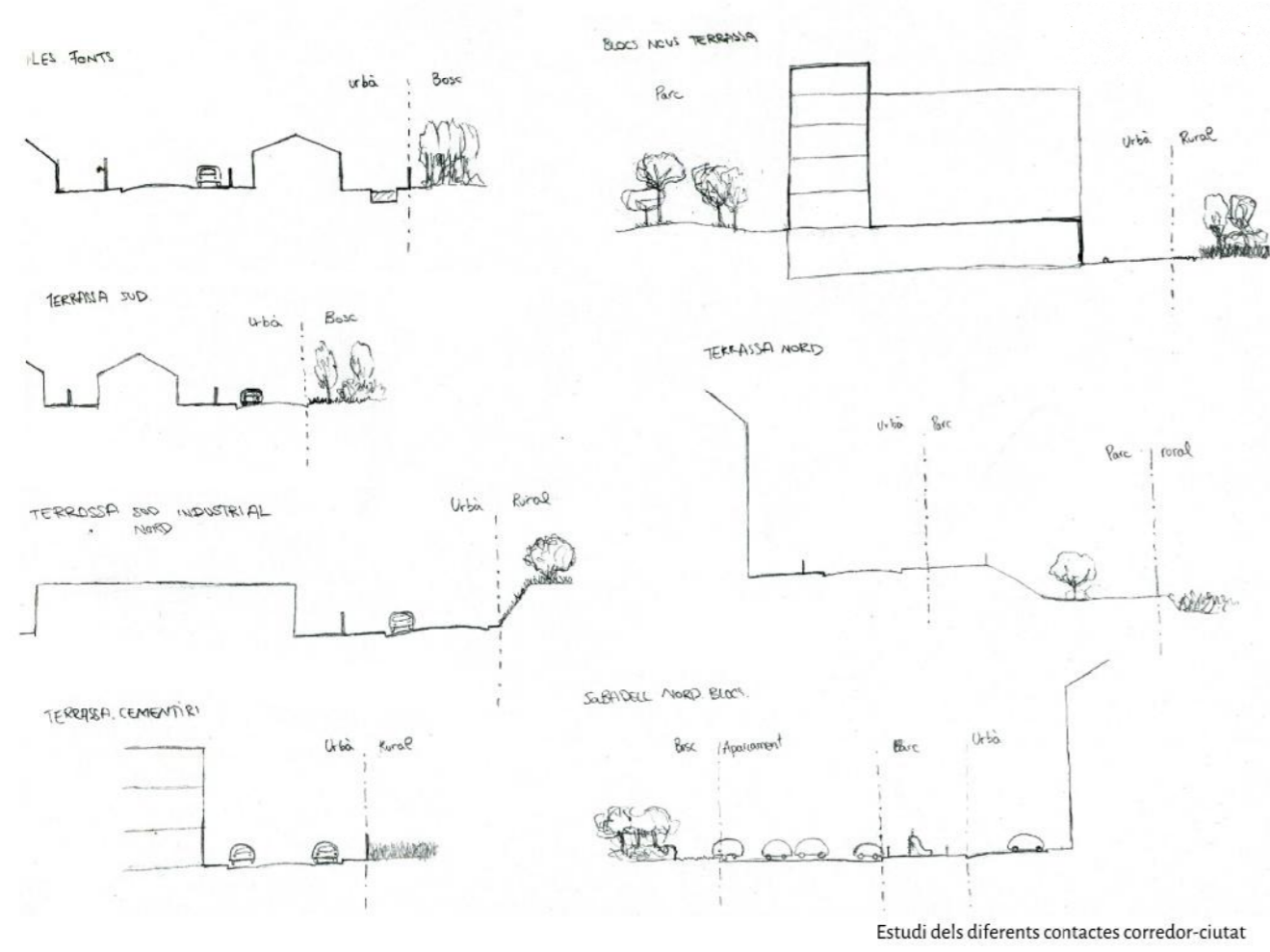
Volem potenciar l'eix Betzuca/ Grípia i crear un segon eix d'alta connectivitat. Per a garantir això actuem principalment en la barrera de la N-150, en solars que ja són incompatibles, renaturalitzant i readequant usos a uns més permeables. Molts dels que es renaturalitzen tenen usos més aviat en superfície lliure.

Proposem seccions d'intersecció amb benefici tant de les persones com del territori i tots els seus agents. Proposem aprofitar la topografia i elevar la B-40 per permetre el lliure pas per zones crítiques per a la connectivitat.

- Connectivitat alta
 Connectivitat mitja
 Connectivitat baixa
- Eixos d'alta connectivitat
 Nou pas ecològic
 +/0 Pas elevat de la B-40
- Solars a readequar: (01) Gran descampat artificial; (02) Horta "desordenada"; (03) Deixalleria de Terrassa; (04) Aparcament en superfície
- Solars a renaturalitzar: (05) Camp descurat; (06) Caravanes Turmo; (07) Emmagatzematge en superfície; (08) Camp descurat; (09) Indústria; (10) Autoconstrucció i horta "desordenada"; (11) Expocaravan; (12) Aparcament en superfície del Mercavallès; (13) Camp descurat; (14) 15% de l'Escola de Golf



ESTRATÈGIES PER ALS ECOTONS

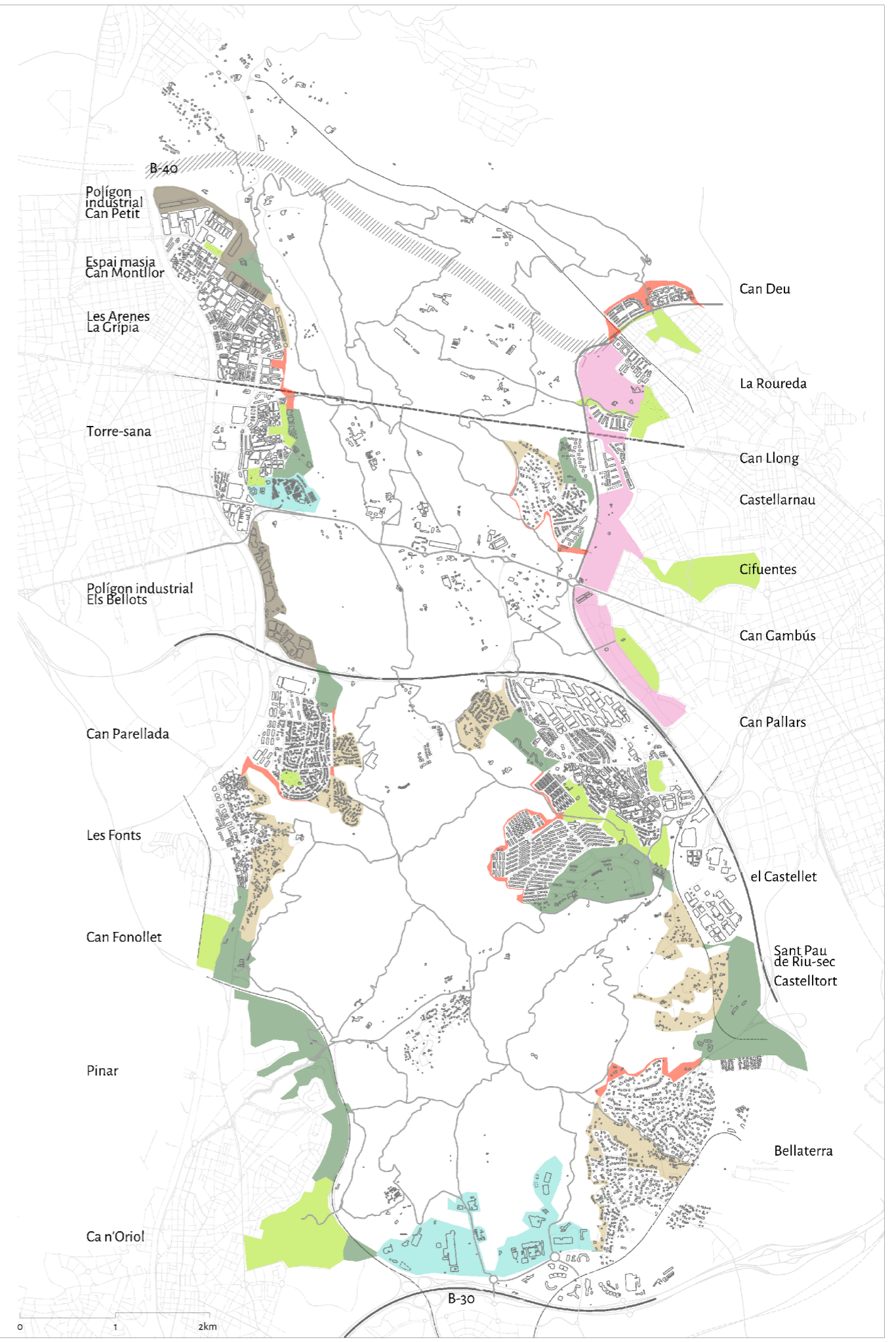


Estudi dels diferents contactes corredor-ciutat

Identifiquem diferents contactes amb el corredor. Predominen trames pensades per créixer i relacions poc treballades que potser causen rebuig per entrar des del perímetre. El teixit en extensió comprimeix el corredor, i ho fa amb teixits residencials tancats, de baixa densitat i amb escassetat de comerç de proximitat.

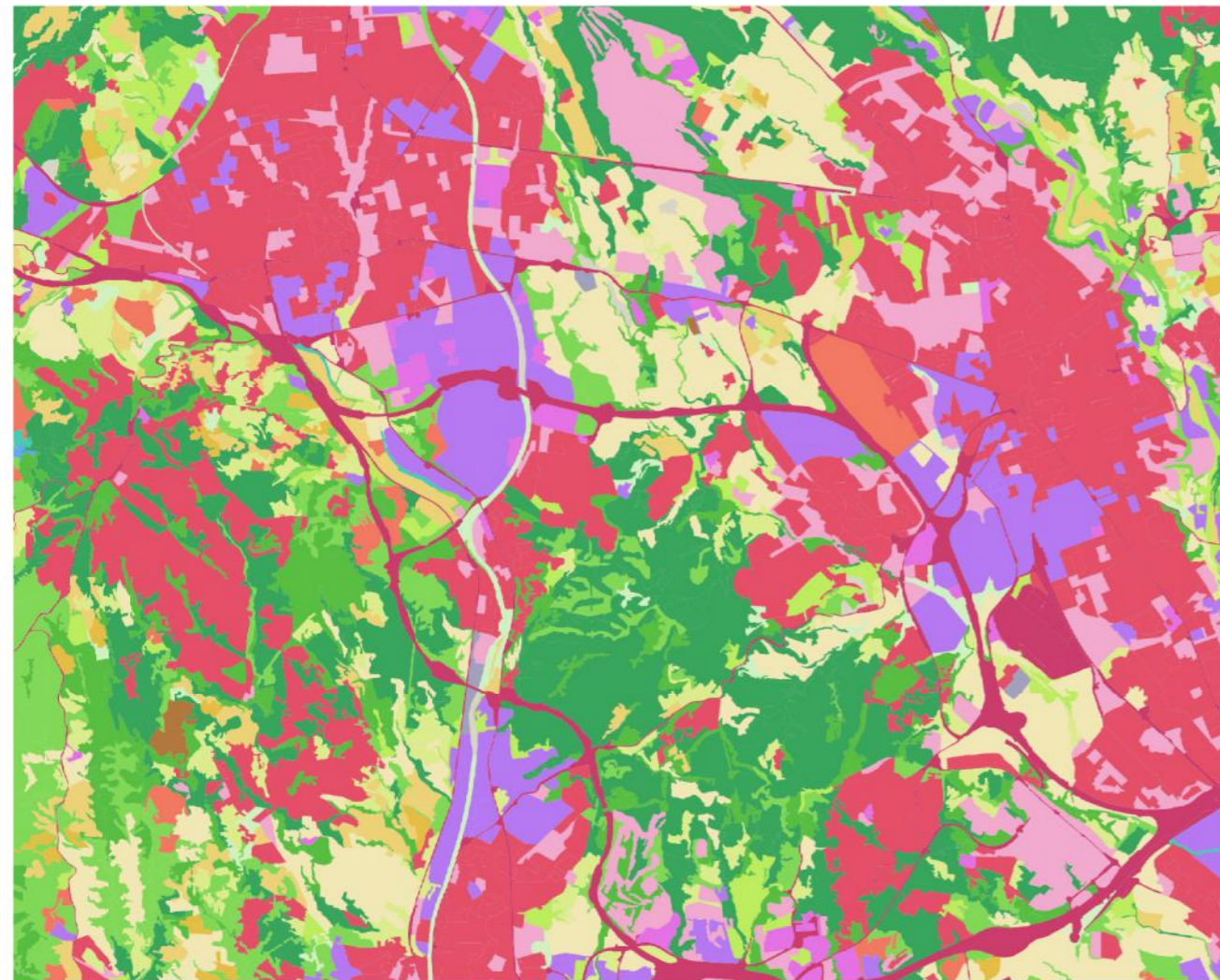
Tractem les franges de transició per reconèixer tant el parc corredor mosaic com les ciutats, i poder crear sinergies. Establim una normativa d'ecotons, en funció de la situació i cas, del qual en resulten 6 directrius i algun projecte de parc urbà.

- Projecte de parc urbà
- Teixit poc dens amb alt percentatge d'espais oberts
-Possibilitat d'edificar amb ús d'activitat productiva o equipament compatible, amb projecte de paisatge
- Prohibit edificar
-Possibilitat de rehabilitació de les edificacions existents
- Possibilitat de rehabilitar l'edificació existent amb una cessió per a ús obert públic
-En cas d'enderroc, només es permetrà nova edificació amb usos compatibles i projecte de paisatge
- Prohibit edificar
-Projecte d'integració al paisatge de les edificacions existents
- Espai urbanitzable edificable
-Potenciar els espais oberts i els usos compatibles i relacionats amb el parc
- Espais de vora i transició amb la possibilitat d'activitats a l'aire lliure



0 1 2km

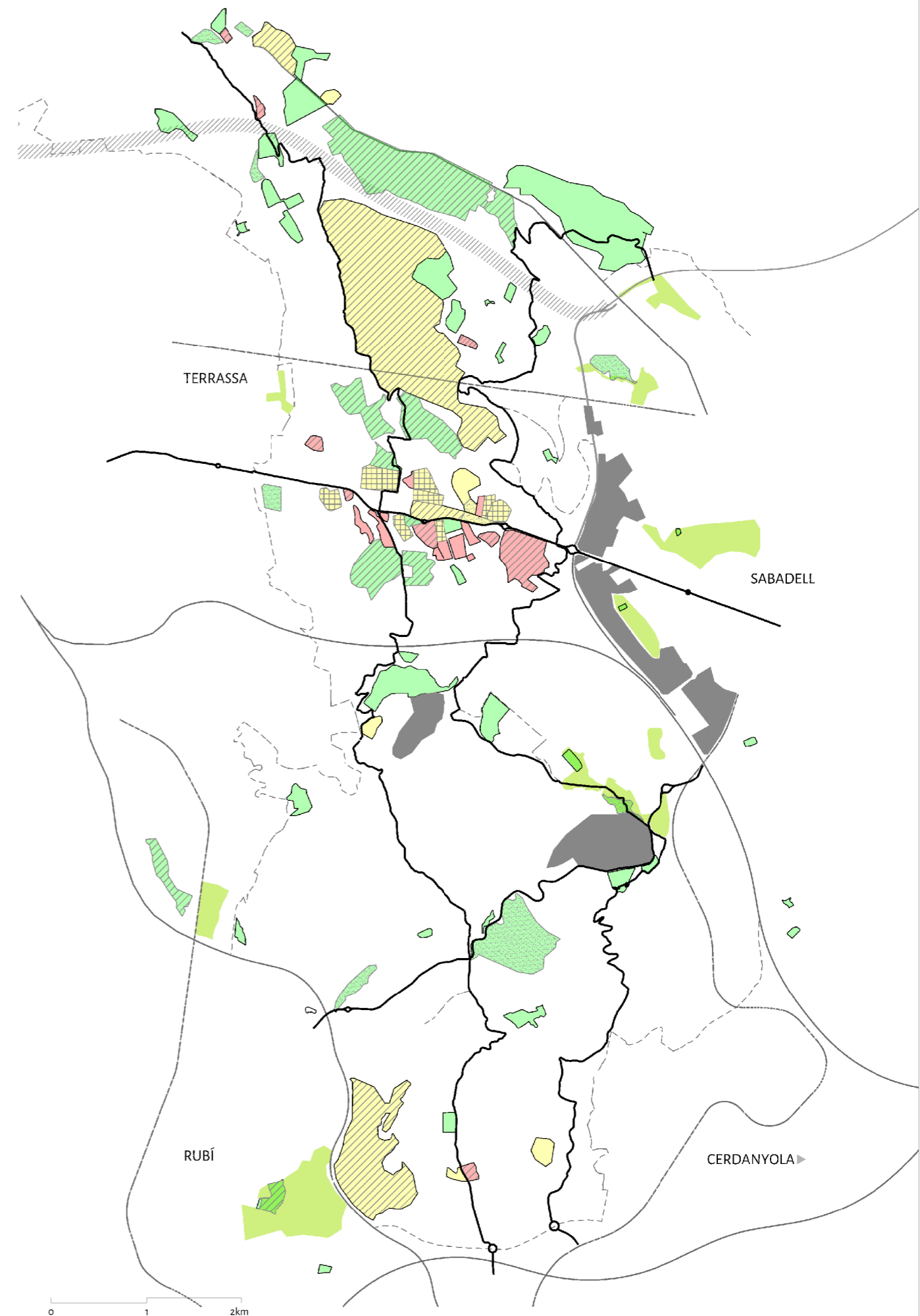
ESTRATÈGIES PER A LES ACTIVITATS



Usos del territori

Descobrim les activitats i usos, tant residencials com dels sectors i patrimoni, fixant més de 200 activitats en edificis i espais oberts. Classifiquem activitats i usos del parc segons siguin compatibles, incompatibles o condicionades pel projecte de parc corredor mosaic. En funció de les tres categories establertes plantejarem una sèrie d'accions a desenvolupar. Dinamitzem finques, proposem activitats complementàries, renaturalitzem, proposem projectes d'integració amb el paisatge, canvi d'ús,... i proposem directrius de desenvolupament en teixits massa compromesos amb l'extensió de la ciutat sense criteri.

Activitats compatibles	Activitats condicionades	Activitats incompatibles
Sense necessitat de canvis	Sense necessitat de canvis	Renaturalitzar
Permetre el pas públic a l'interior per disfrutar de l'activitat	Permetre el pas públic a l'interior per disfrutar de l'activitat	Canviar l'ús a una activitat compatible
Potenciar amb noves activitats complementàries a la parcel·la	Renaturalitzar	Solars amb un percentatge elevat d'usos compatibles amb el parc i espais oberts de transició (s'haurà d'especificar en els futurs planejaments)
Parcs urbans relacionats amb el parc-corredor-mosaic	Projecte d'integració en el paisatge	



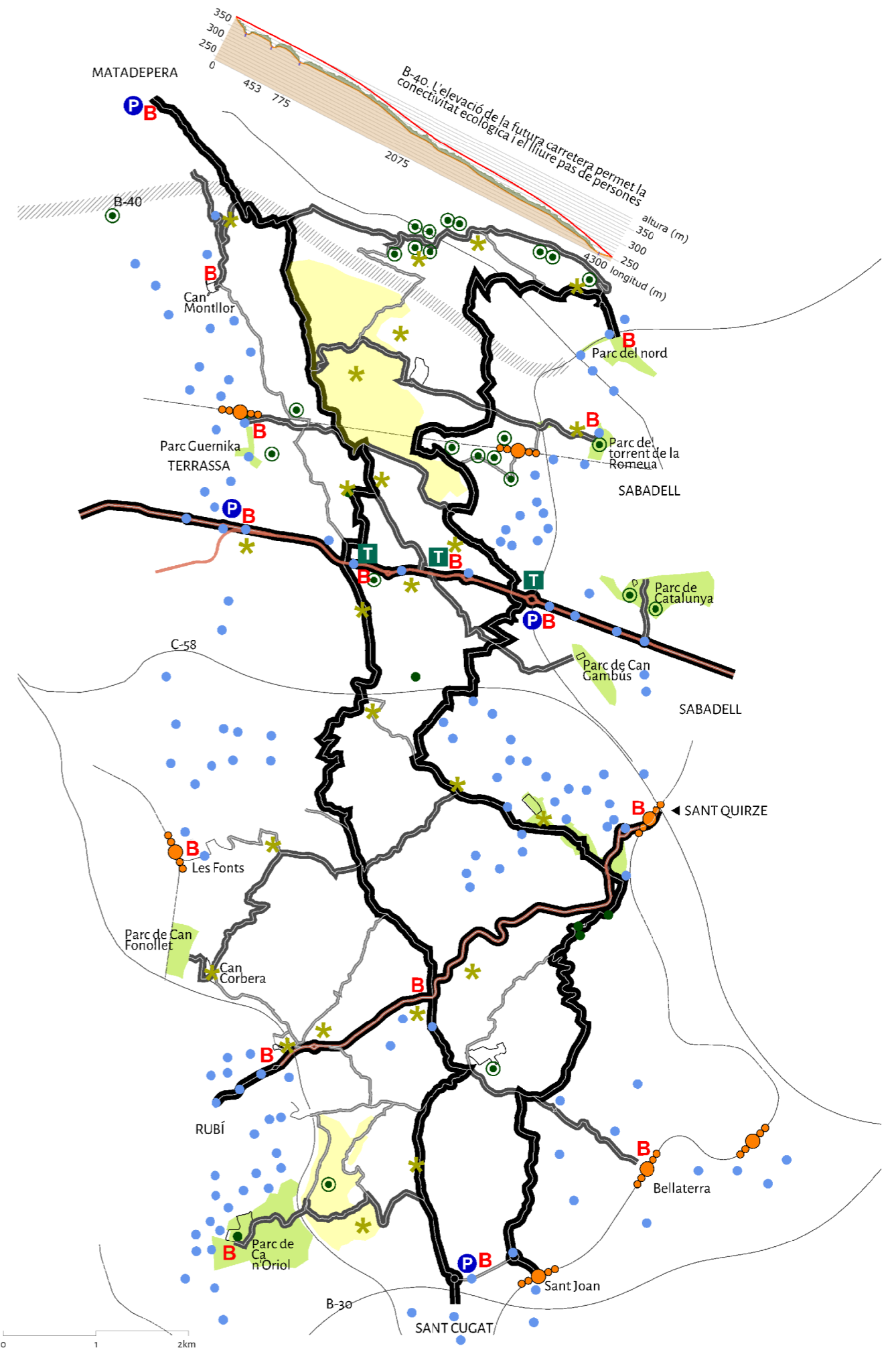
ESTRATÈGIES D'INFRAESTRUCTURES I MOBILITAT

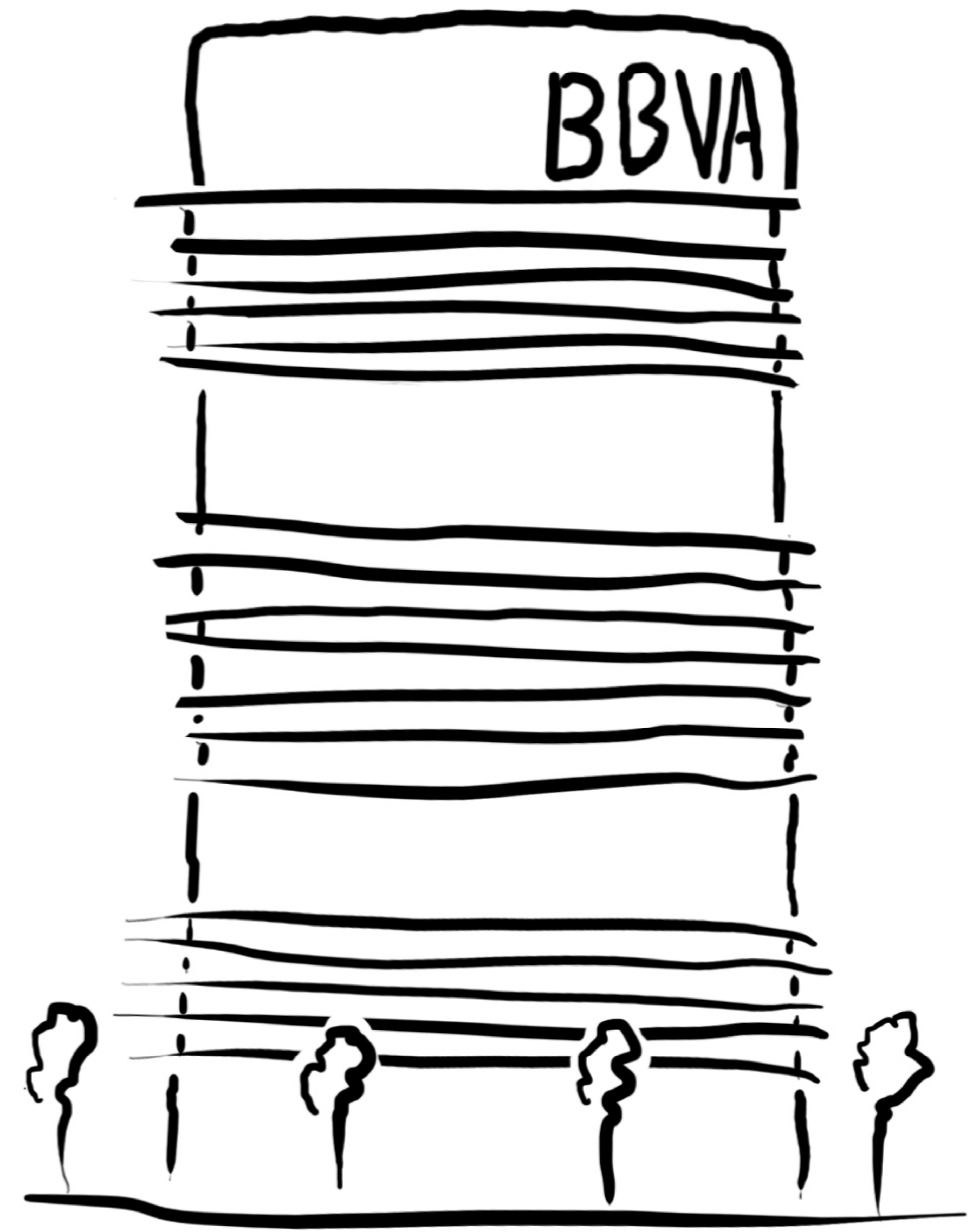


Observem que alguns trams de camins ja no passen per llocs d'interès cultural, patrimonial o d'activitats que actualment formen la identitat del corredor i que les interseccions van massa condicionades per les infraestructures transversals.

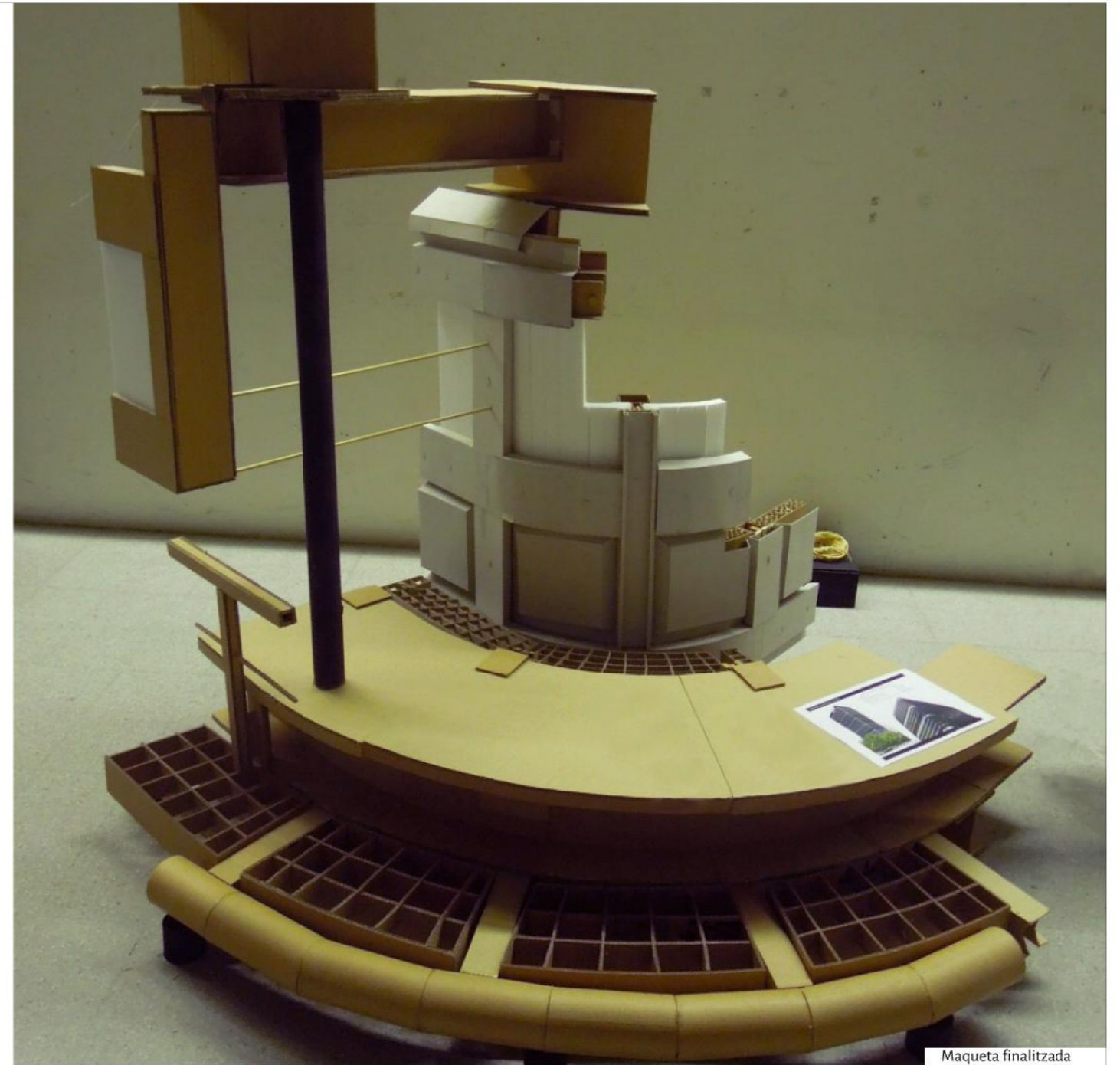
Proposem estructurar el parc amb itineraris d'activitats d'interès a tot nivell i connexió amb sistemes de parc i transports urbans. Per això creem una xarxa de camins que uneix activitats, patrimoni i espais d'interès aprofitant majoritàriament la xarxa de camins actuals. Busquem punxar les ciutats del voltant amb els sistemes de parcs i transports públics urbans. Jerarquitzem camins i proposem alternatives de mobilitat: apostem pel peató i la bicicleta, establint nodes d'intercanvi de mobilitat en eixos de major importància.

- | Camins | Transports | Altres |
|----------------------------------|--|-------------------------------------|
| Principals | Parada de tram proposada | Punts d'interès cultural |
| Secundaris | Parades de bus existents | Arbres monumentals |
| Terciàris | Parades de FGC existents | Àrees de pas restringit a un horari |
| Transformació de vies importants | Punt de Bicing-Parc (llogar i aparcar) | |
| | Zones d'aparcament proposades | |





ESTUDI DETALL. MAQUETA
TORRE BBVA, MADRID



Maqueta finalitzada

ESTUDI DETALL. MAQUETA TORRE BBVA, MADRID

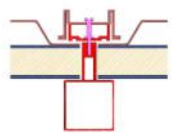
Col·laboració amb: Alba Corbella, Albert García, David A. García i Alberto Sanz
Tardor 2013

El present projecte consisteix en l'anàlisi de les característiques constructives de l'envolupant d'un edifici de referència, en aquest cas una envoltant lleugera « històrica », la de la torre del BBVA a Madrid de l'arquitecte Saenz de Oiza.

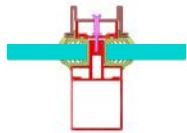
L'anàlisi inclou el redibuix de la documentació gràfica de l'edifici per tal d'entendre el funcionament i les principals característiques dels sistemes constructius de l'envolupant i el disseny i construcció d'una maqueta a escala real d'un fragment representatiu de l'edifici estudiat.

DETALLS DE LA FAÇANA

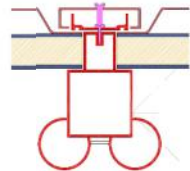
Detall muntant central amb façana opaca



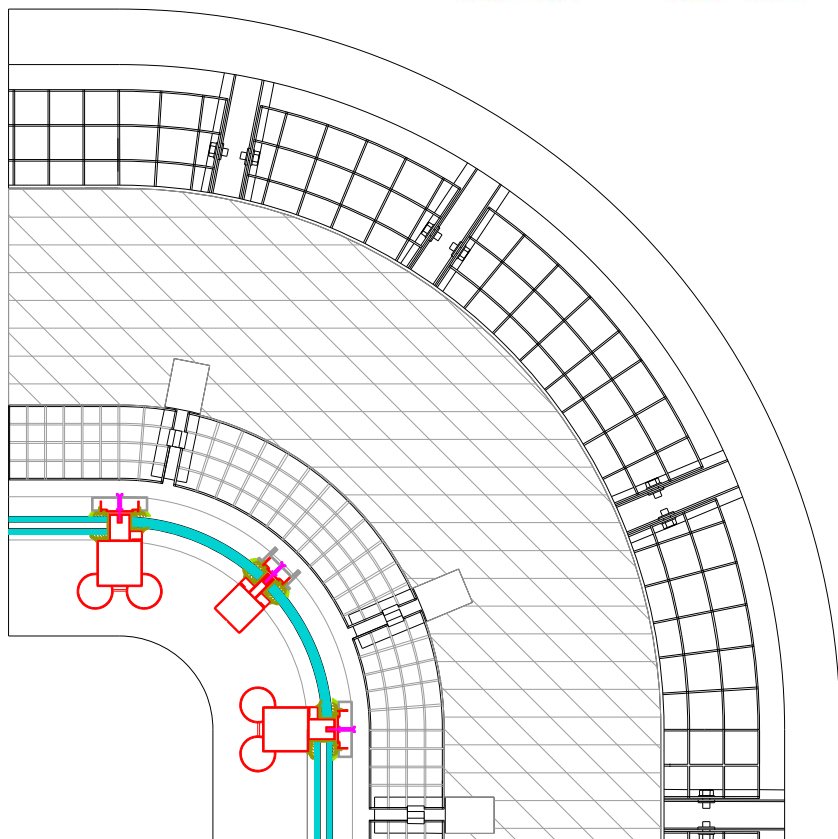
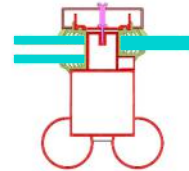
Detall muntant central amb vidre simple corb



Detall muntant lateral amb façana opaca

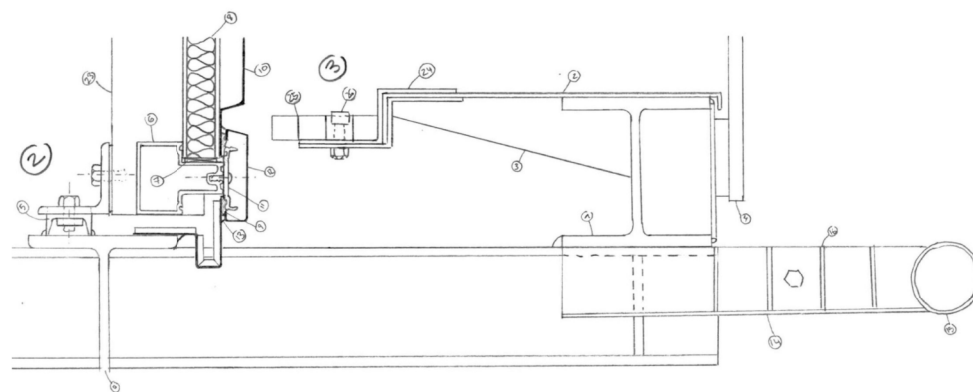
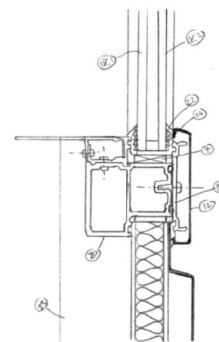
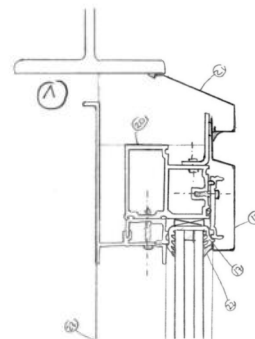


Detall muntant: transició entre vidre recte i vidre corb



Detall en secció horitzontal

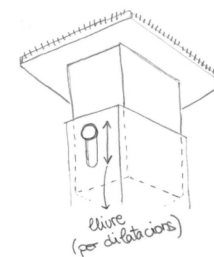
Per tal de conèixer i distingir les característiques bàsiques dels principals elements i sistemes emprats per a la resolució de l'envolupant es redibuixen a escala real tots els seus elements. S'intenta entendre el funcionament d'elements específics, com els ancoratges, dels quals es realitzen petites axonometries per veure els moviments i toleràncies que requereixen, o dels muntants i els seus contactes amb el vidre i amb la façana opaca.



Detall en secció vertical

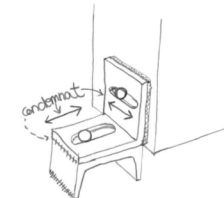
Ancoratges

① Anoratge muntant superior



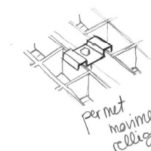
elivire (per dilatacions)

② Anoratge muntant inferior (5)

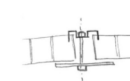


anclament

③ Anoratge relliga (20)



permet moviment relliga

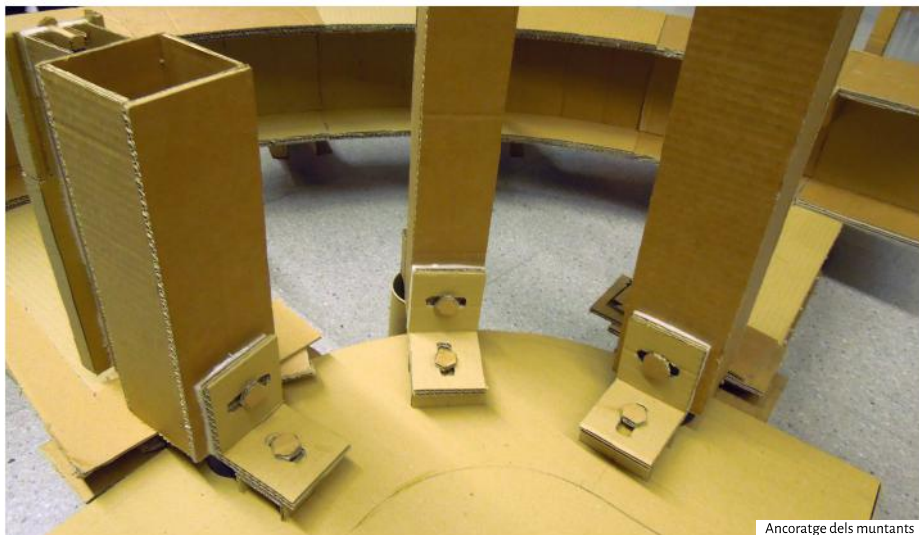


Estudi dels diferents ancoratges

FOTOGRAFIES DEL MUNTATGE DE LA MAQUETA



Estructura d'acer



Ancoratge dels muntants

Finalment la maqueta a escala real que havia d'explicar les característiques principals dels sistemes constructius més representatius de l'edifici. En el nostre cas construïda íntegrament amb cartrons reciclats, documentant el procés constructiu de les diferents fases i parcialment desmuntable, per tal de explicar en les presentacions orals les principals seqüències de posada en obra i mostrar totes aque.ies peces que quedaven amagades sota dels acabats exteriors.



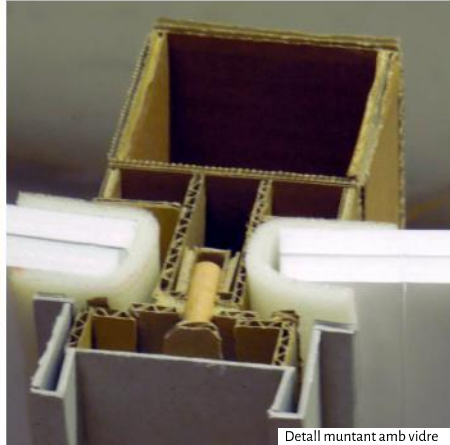
Col·locació de l'aïllant



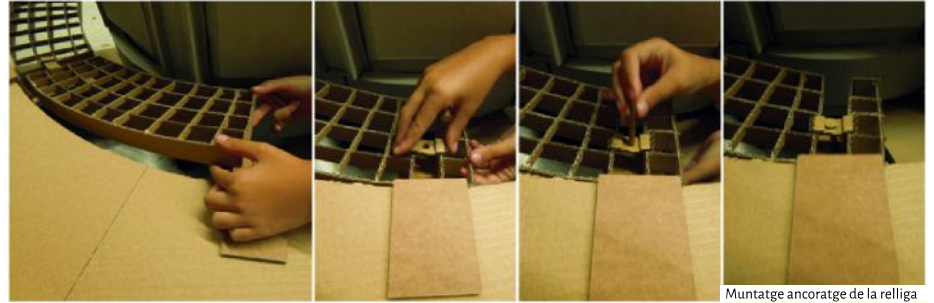
Muntatge de l'acabat d'acer corten



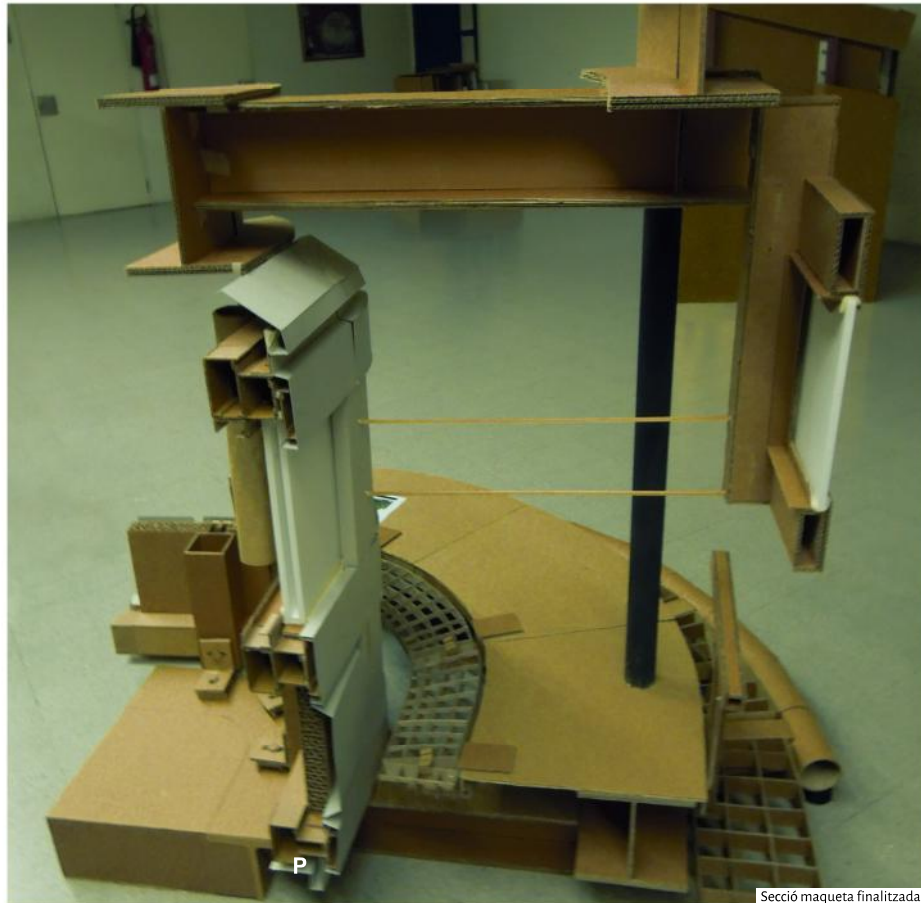
Detall muntant amb façana opaca



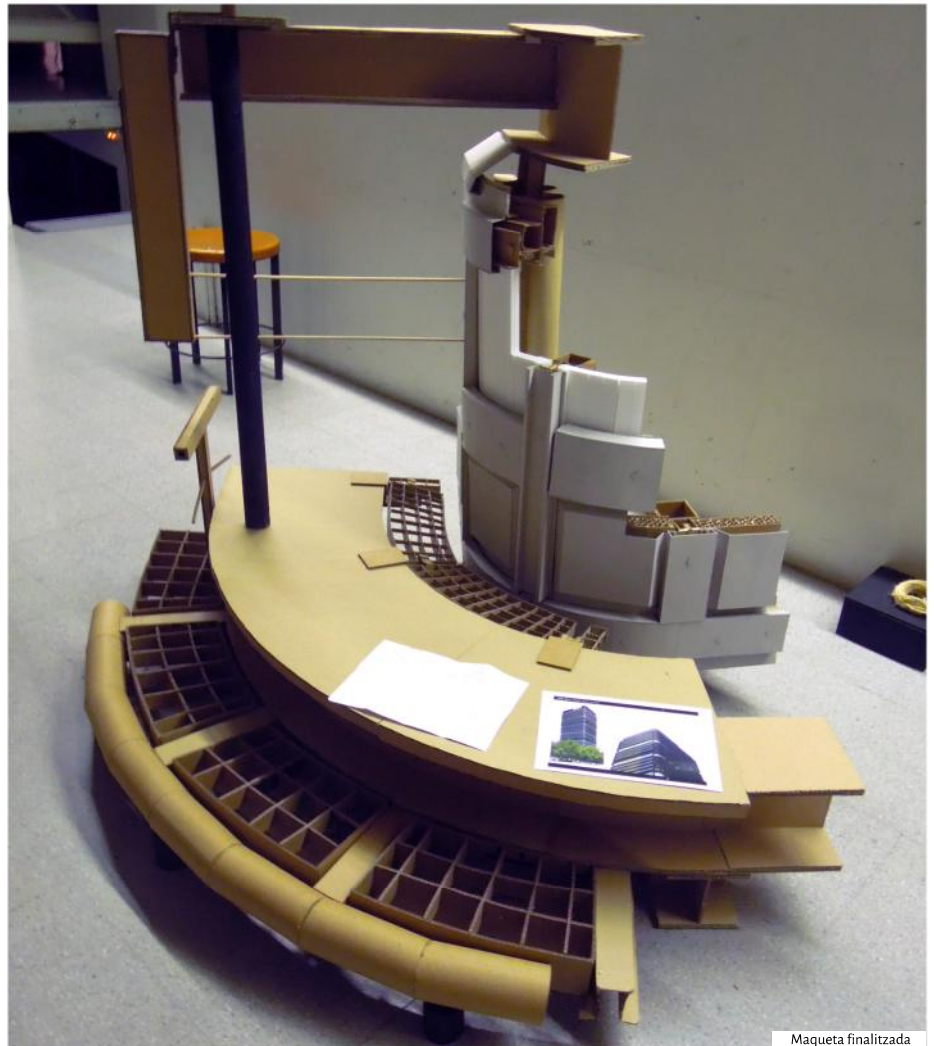
Detall muntant amb vidre



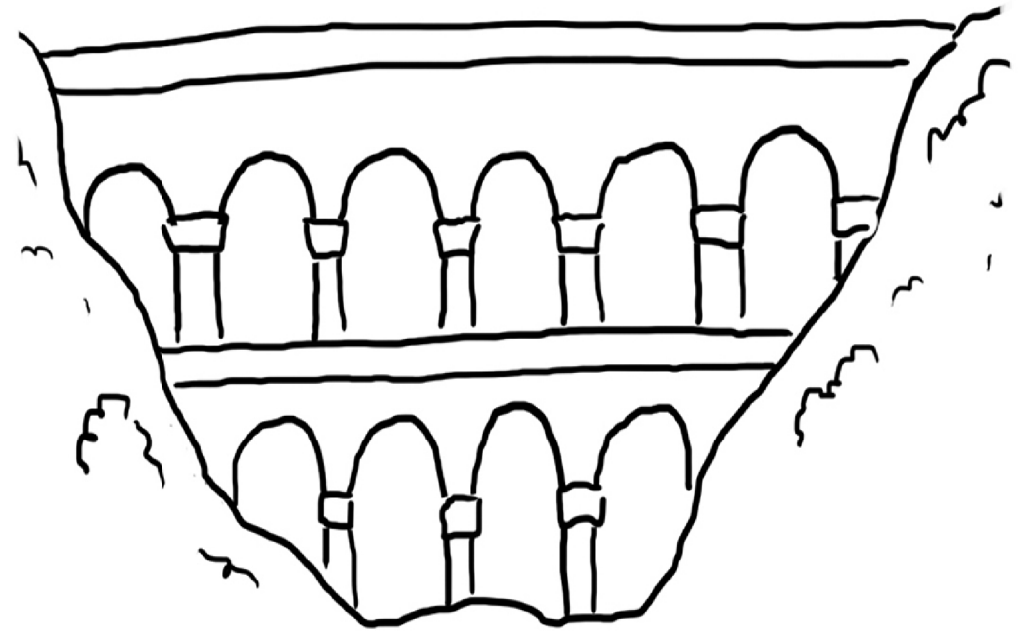
Muntatge ancoratge de la relliga



Secció maqueta finalitzada



Maqueta finalitzada



AGER TARRACONENSIS.
AQÜEDUCTE: TRAÇATS I
COMPONENTS



Maqueta finalitzada

AGER TARRACONENSIS. Aqüeducte: traçats i components

Col·laboració amb: Jael Cortinat, Cristian Fernández, Carlos Galera, Luis Salguero, Marc Serra i Max Ventin
Tardor 2014

Aprofundim sobre el paisatge, la seva complexitat, com tractar-lo en un futur i com la cultura i el desenvolupament l'influeixen. L'eix principal d'estudi és l'Ager Tarraconensis, un dels indrets on trobem intervenció humana intensa des de fa 2000 anys, que ha anat brodat el territori amb una munió de traces i signes, i que ens deixa veure els sediments de la cultura de Tarragona. Una cultura molt lligada al recurs de l'aigua, proporcionat pel riu Francolí originalment mitjançant aqüeductes (com el de les Ferreres) i actualment de molt més lluny amb el minitransvasament de l'Ebre.

La nostra intervenció es centra en aquest recurs i els seus orígens, en com els antics romans usaven l'aigua i la transportaven, i com els tarragonins d'avui en dia veuen i senten aquesta herència cultural de l'aqüeducte romà.

EL CULTE A L'AIGUA



Tarragona i l'aigua



Conducció de l'aigua: la sèquia i el pont

En les ciutats de l'Imperi romà l'aigua era un element de màxima importància, que formava part indissoluble de la cultura i la societat. En el cas de la Tàrraco romana tres aqüeductes suplien aquesta necessitat, els del Gaià i el del Francolí, que és el que ens ocupa. Investiguem la captació, el transport i l'ús d'aquesta aigua en l'època romana i com el pas del temps i tot el que aquest comporta - aire, aigua, vegetació i acció humana - ha fet desaparèixer-ne el traçat.

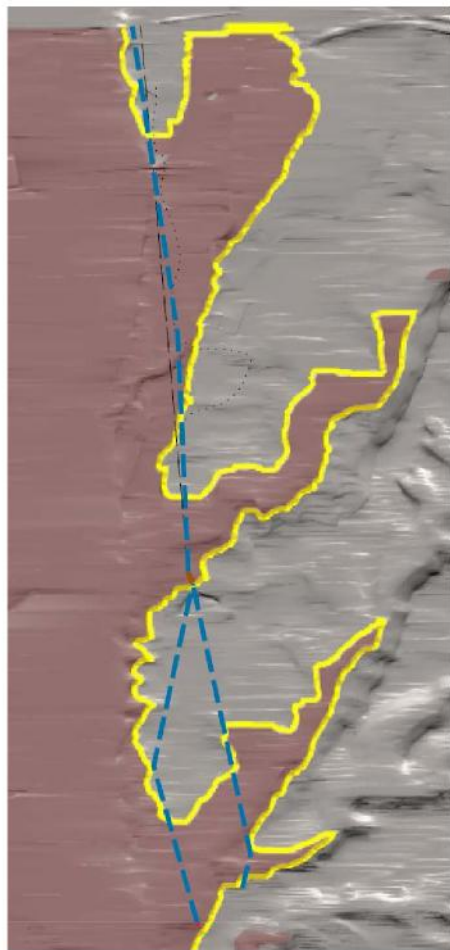


Ús de l'aigua: els rentadors

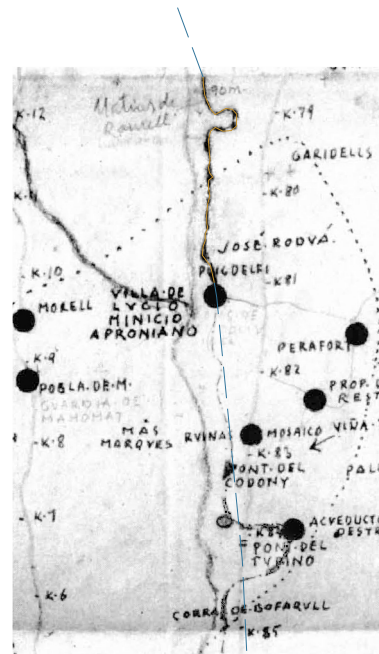


Pèrdua de l'aqüeducte: l'erosió

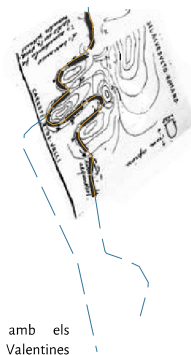
EL TRAÇAT DE L'AQUÈDUCTE



Hipòtesi que contrasta un línia recta amb un pla de pendent constant



Hipòtesi contrastant amb els dibuixos de camp de I. Valentines (1949)

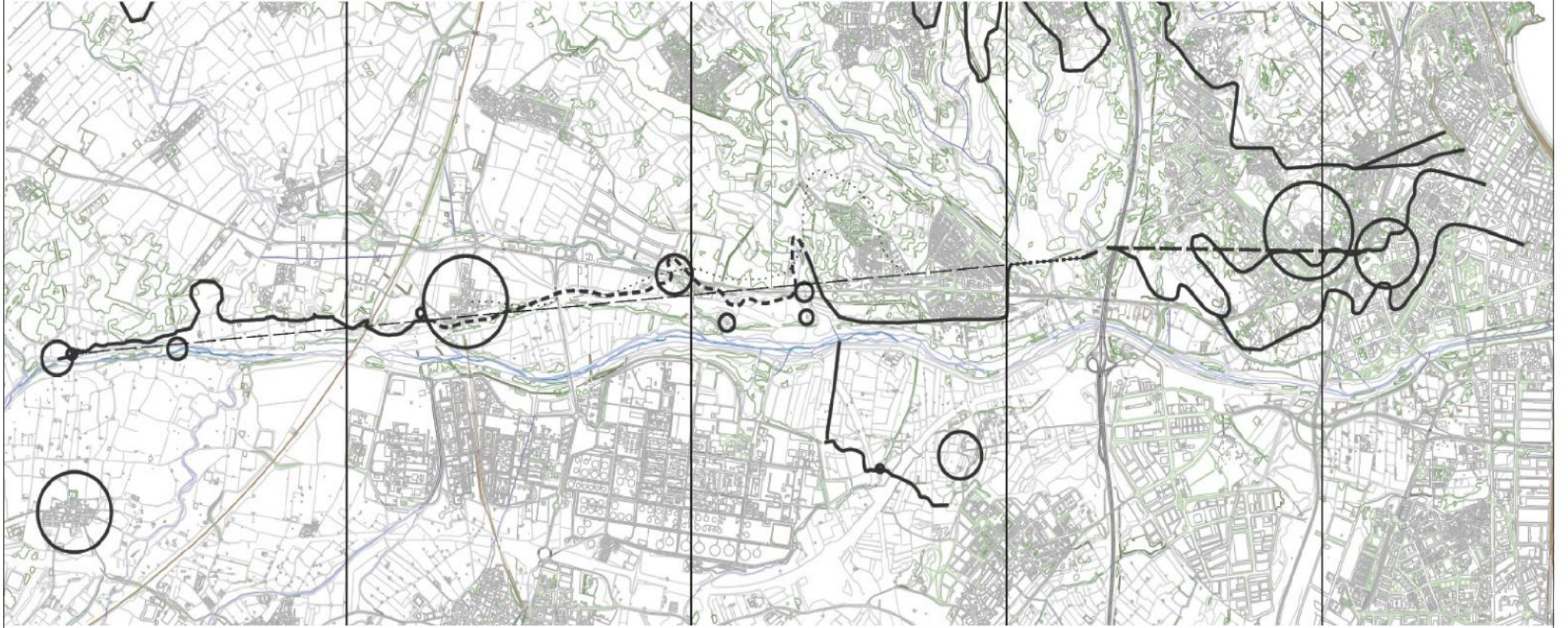


Hipòtesi contrastant amb els dibuixos de F. Saenz (1974)



Hipòtesi contrastant amb cartografia del ICC (1998)

Com ja havia comentat, el traçat d'aquest aqüeducte va desaparèixer, i encara ara no se sap del cert quin era realment. Quan se'ns va demanar fer una proposta de traçat, donada la nostra inexperiència en estudis arqueològics, ens va semblar que la millor opció era utilitzar diferents estudis antics, tant escrits com gràfics, i la nostra pròpia experiència en el lloc. I d'aquesta investigació surt el traçat que finalment proposem.





SOBRE MI:
GEMMA PEDRAGOSA

VOLUNTARIAT I COOPERACIÓ

- Implicada
- Cooperativa
- Dinàmica
- Amb iniciativa

• Experiència: Voluntariat amb UNICEF

ESCENOGRAFIA

- Capacitat d'abstracció i conceptualització
- Habilidadat per a la transformació de recursos
- Coneixements de Història de l'art i l'arquitectura
- Imaginació i creativitat

• Experiència: Col·laboració a CrismmaWorkshop

JO

- Actitud analítica i perfeccionista
- Esperit de superació
- Capacitat comunicativa i de treball en equip
- Responsable i solvent
- Positiva

DOCENCIA I INVESTIGACIÓ EN COMPOSICIÓ

- Visió de conjunt
- Metòdica
- Pacient i constant
- Rigorosa en la crítica de materials
- Coneixement de referents de història de l'arquitectura

• Experiència: Professora particular
traducció de "Reckoning with Colin Rowe"

GESTIÓ, INTERPRETACIÓ I INTERVENCIÓ EN PATRIMONI

- Capacitat de planificació i gestió de projectes
- Coneixement de debats, processos i intervencions en el patrimoni
- Coneixement de mètodes d'anàlisi, consolidació i reforç d'estructures existents

• Experiència: Col·laboració en projectes de rehabilitació a Projectes9s

GEMMA PEDRAGOSA BATLLORI

C. Badalona, 04/03/1992

gemmapedragosabatllori@gmail.com

EXPERIÈNCIA PROFESSIONAL

- **Professora de repàs** de secundària (estius 2006-2010, 2013).
- **Voluntària en programes locals** a UNICEF Andorra (setembre 2008-agost 2011)
 - Organització d'esdeveniments.
 - Assistència en representació d'Andorra al fòrum sobre el canvi climàtic (desembre 2009)
 - Xerrades de conscienciació a les escoles d'Andorra.
- **Locutora de radio** del programa IK+ a AD radio (setembre 2009-juny 2010).
 - Creació i recerca de continguts d'interès
 - Treball amb la resta de l'equip del programa
- **Auxiliar administrativa** (caixera - front office) al banc Crèdit Andorrà (estiu 2011).
 - Treball de cara al públic
- Pràctiques a **Projectes9s** (estiu 2012)
 - Dibuix de plànols de projectes de rehabilitació
 - Aixecaments
 - Visites d'obra
- Col·laboració amb **Trim Arquitectura** (estiu 2014)
 - Visites d'obra
 - Projectes de reforma d'habitatges

FORMACIÓ ACADÈMICA

- **Grau en estudis d'Arquitectura.** Escola Tècnica Superior d'Arquitectura del Vallès. (setembre 2010-febrer 2016)
 - Coneixement de diferents tècniques de representació.
 - Coneixement de la història i la teoria de l'Arquitectura.
 - Capacitat de gestió de projectes i de treball en equip.
 - Coneixement del patrimoni i de les intervencions que s'hi poden fer.
 - Coneixement de l'urbanisme i de les estratègies de planificació del territori.
- **Curs de guies i patrimoni cultural d'Andorra.** Ministeri de cultura del Govern d'Andorra. (juny 2015)
 - Coneixement del patrimoni cultural i de la història d'Andorra.
 - Coneixement de tècniques de guiatge.

· **Batxillerat científic-tècnic** amb Matrícula d'honor. Col·legi Sant Ermengol. (setembre 2008-juny 2010)

COMPETÈNCIES PERSONALS

- **Idiomes**
 - Matern: Castellà i Català
 - Anglès B2.2 (MERC)
 - Francès B1 (MERC)
 - Japonès A2 (MERC) cursant el B1 a l'escola oficial d'idiomes.
- **Competències generals:**
 - Capacitat de treball en equip adquirida a la universitat i en algunes experiències laborals.
 - Capacitat de comunicació oral i escrita adquirida en l'experiència laboral.
 - Capacitat d'organització i gestió de projectes adquirida a la universitat i en l'experiència laboral.
- **Coneixements informàtics:**
 - Ofimàtica general
 - CAD 2D i 3D, Microstation, certificat de nivell avançat de Bentley Institute.
 - Tractament de imatges.
- **Permís de conduir:**
 - B1

UNA MIRADA ENDAVANT

Amb totes les habilitats que he obtingut a la Universitat i en altres cursos que he realitzat i que m'han influenciat- Japonès i curs de Patrimoni cultural d'Andorra- ara per ara el meu objectiu a curt termini és realitzar el màster habilitant amb intensificació en patrimoni, amb la intenció, més endavant, de realitzar un doctorat sobre algun tema relacionat amb l'arquitectura oriental o amb el romànic dels Pirineus, concretament el d'Andorra. En quant a l'arquitectura oriental, crec que és la gran oblidada del nostre model d'educació. La meua opinió és que, quan estudies arquitectura, és important fixar-se en totes les opcions i tots els punts de vista, i el fet de no tindre en compte l'arquitectura oriental és una pèrdua. Per les diferents cultures i maneres de pensar ja s'han qüestionat aspectes de la vida i de l'arquitectura que nosaltres ens estem qüestionant ara, com la flexibilitat o la sostenibilitat, i tenen una manera d'entendre l'espai i la relació amb la natura que crec que són un bon referent a tenir en compte. I en quant al romànic andorrà, crec que és un tema interessant i menys estudiat que el d'altres indrets, i com andorrana m'agradaria estudiar-lo.

A llarg termini, en canvi, no tinc una idea clara del que vull fer, però si tinc unes certes tendències o idees de cap a on m'agradaria dirigir-me.

En primer lloc, m'agradaria dedicar-me a la docència i investigació al departament de composició d'una Universitat. Sempre m'ha interessat i motivat el tema de la docència, he sigut professora particular de repàs durant sis anys i durant dos anys vaig fer tallers de conscienciació sobre sostenibilitat als cursos de secundària de les escoles d'Andorra. M'agrada aprendre i investigar, sóc una persona metòdica, pacient i constant, i puc treballar amb grups grans de gent. Per altra banda, per què composició? Perquè sempre m'ha interessat la història i l'arquitectura, conèixer els referents conceptuals i d'intervenció. A més, a la universitat està ofegada sota el pes de les altres assignatures i crec que té molt més a oferir del que la gent pensa. Em molesta que el que més ens diferencia d'una enginyeria sigui el que s'està perdent i, com que m'agrada l'arquitectura, m'agradaria pensar que puc col·laborar en fer que tingui la importància que mereix.

Una altra opció que sempre m'ha interessat és la cooperació i el voluntariat, de fet he estat quatre anys voluntària d'UNICEF a Andorra i amb uns companys vam crear l'organització "Fem Net" per netejar els boscos. Sempre he pensat que l'arquitectura estava al servei de les persones i crec que ben plantejada pot ajudar a molta gent. Ara per ara no em plantejo fer voluntariat a l'estranger perquè m'agradaria ajudar localment, on també hi ha molta feina per fer i normalment la gent no pensa en aquesta possibilitat.

La tercera opció que plantejo és dedicar-me a la gestió, interpretació i intervenció en el patrimoni. Concretament m'interessaria treballar al departament de patrimoni immoble del ministeri de cultura d'Andorra. Allà encara hi ha molta feina pendent en aquest tema, donat que els andorrans no són conscients del gran interès històric i cultural que té el seu patrimoni i sovint el maltracten. Es necessita una millor gestió, més preservació i sobretot conscienciació de cara als propis ciutadans.

Finalment, m'agradaria dedicar-me al disseny i construcció d'escenografies per a teatre i cinema. Crec que seria una bona sortida perquè sempre m'ha interessat el cinema i tinc facilitat en l'abstracció i la conceptualització, sóc observadora i analítica i tinc habilitat en la transformació de recursos. A més, tinc capacitat de comunicació espacial i gràfica i coneixement transversal de la història de l'arquitectura. Crec, però, que per a dedicar-me a aquest camp necessitaria formació complementària que reforcés els coneixements i habilitats que tinc actualment.

En definitiva, tot i que no tinc clar què faré en un futur, si tinc clar que el que espero de la meua experiència professional és que sigui enriquidora, de la que aprendre alguna cosa cada dia, que m'obligui a renovar-me i a plantejar-me nous reptes. I sobretot, m'agradaria sentir-me bé fent-ho.