

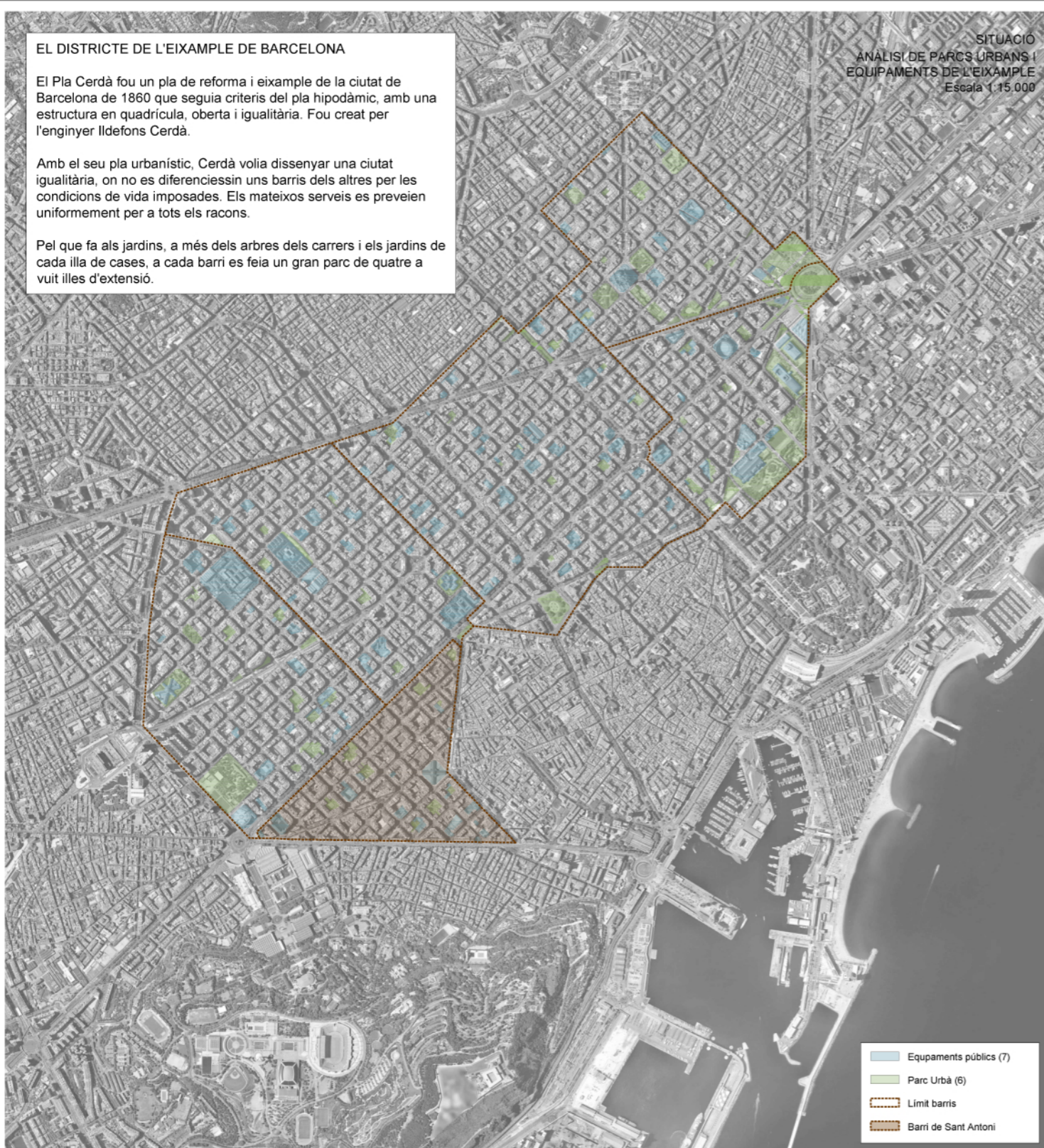
EL DISTRICTE DE L'EIXAMPLE DE BARCELONA

El Pla Cerdà fou un pla de reforma i eixample de la ciutat de Barcelona de 1860 que seguia criteris del pla hipodàmic, amb una estructura en quadrícula, oberta i igualitària. Fou creat per l'enginyer Ildefons Cerdà.

Amb el seu pla urbanístic, Cerdà volia dissenyar una ciutat igualitària, on no es diferenciessin uns barris dels altres per les condicions de vida imposades. Els mateixos serveis es preveien uniformement per a tots els racons.

Pel que fa als jardins, a més dels arbres dels carrers i els jardins de cada illa de cases, a cada barri es feia un gran parc de quatre a vuit illes d'extensió.

SITUACIÓ
ANÀLISI DE PARCS URBANS I
EQUIPAMENTS DE L'EIXAMPLE
Escala 1:15.000



Equipaments públics (7)
Parc Urbà (6)
Limit barris
Barri de Sant Antoni

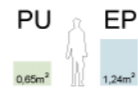
DENSITAT DELS BARRIS DE LEIXAMPLE (2013)



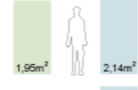
Escala 1:40.000

ESTÀNDARDS DE SISTEMES PER HABITANT (2013)

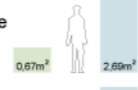
Sant Antoni
38.260 hab.
74,5 ha



Nova esquerra de l'eixample
57.819 hab.
133,8 ha



Antiga esquerra de l'eixample
41.773 hab.
123,5 ha

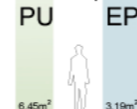


Dreta de l'eixample
43.384 hab.
212,3 ha

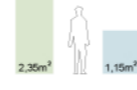


Sant Antoni es troba amb uns estàndards de equipaments i parc urbà per sota de quasi tots els altres barris de l'eixample. El barri està aproximadament a la mitat dels estàndards de la mitja total de l'eixample.

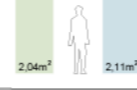
Fort Pienc
31.738 hab.
92,9 ha



Sagrada Família
51.806 hab.
105,1 ha



TOTAL EIXAMPLE
264.780 hab.
747,7 ha



EL BARRI DE SANT ANTONI

Sant Antoni és un barri molt singular dins del districte de l'Eixample de Barcelona. El nom del barri té l'origen en l'església d'aquest nom que hi havia al portal del Raval de la muralla de Barcelona. Actualment té 77,3 hectàrees d'extensió situat entre la Gran Via de les Corts Catalanes, Ronda de Sant Antoni, Ronda de Sant Pau, Plaça d' Espanya, i l'avinguda del Paral·lel.

Un barri que a les acaballes de l'any 1968, vivia en un constant procés de degradació i de despersonalització. Patia una greu mancança d' equipaments socials; sols tenia dues placetes, per als més de quaranta mil habitants que hi vivien. No hi havia cap escola pública de qualitat, no tenia cap servei social a l' abast de la gent, ni cap equipament d' utilitat veïnal (per ex: biblioteca, sales de reunions, guarderies, locals per als joves, casal per a la gent gran, etc ...). Un ventall de deficiències que provocava un procés d' envelliment que afectava de ple a la vida econòmica i comercial del barri.



Vista aèria del barri de Sant Antoni



1. L'avinguda Mistral, que a partir del 1995 es convertí en un espai exclusiu per als vianants, és l'artèria més viva i dinàmica del barri.



3. Jardins de Maria Matilde Almendros



4. Jardins de Tete Montoliu



5. Jardins de Mercè Vilaret



8. Jardins de Maria Manonelles



9. Jardins dels Tres Tombs



10. Centre cívic Cotxeres Borrell



11. La **Rambla del Raval**. Un eix verd amb molta vida del barri adjunt (el Raval). Pot arribar a ser un eix de connexió entre els dos barris mirjançant el nou **Mercat de Sant Antoni** fins a connectar amb l'avinguda de Mistral.



Escala 1:15.000

Les àrees d'influència dels verds d'àmbit local d'interior d'illa del barri de sant Antoni són per a vianants de 250m de radi. Trobem àrees de falta de parc urbà en la zona del nostre àmbit d'actuació.