



Santi Facet

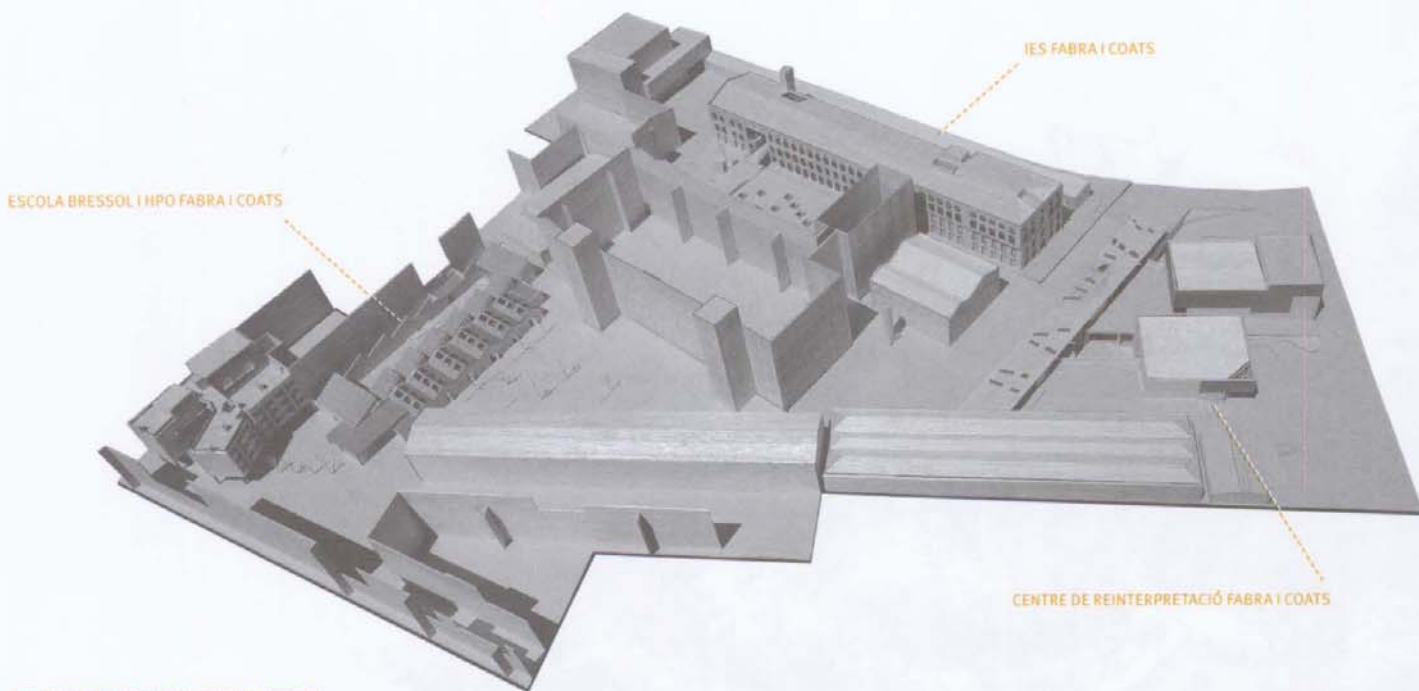
PFC. Escola bressol i habitatges de protecció oficial a Fabra i Coats



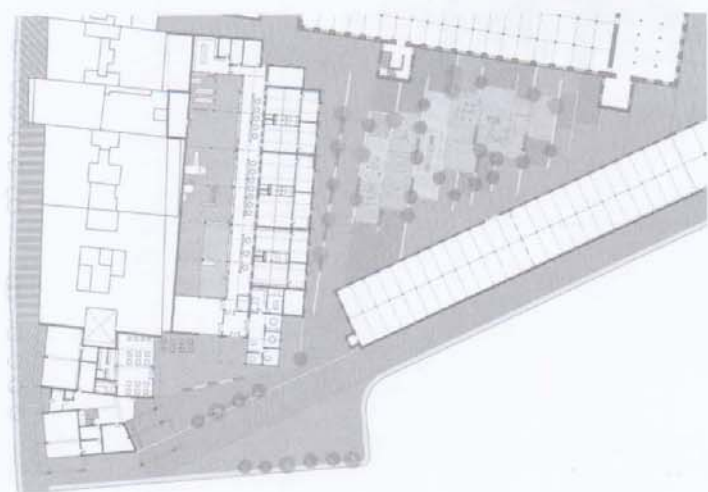
FAÇANA I ESPAI PÚBLIC D'ACCÉS A L'ESCOLA

Santí Facet és arquitecte per l'ETSAB des de l'any 2011. Durant la carrera treballa primer per l'arquitecta Lurdes Verdés i Pijuan, després treballa en la preparació dels jocs europeus d'atletisme 2010 pel Comitè Organitzador dels Europeus d'Atletisme on ajuda en el disseny i el muntatge de les seves instal·lacions, i finalment treballa durant un any al departament de projectes urbans de l'Ajuntament de Barcelona. El curs 2008-2009 rep una beca d'intercanvi internacional que li permet estudiar l'últim curs de la carrera a la

universitat KTH-Architecture d'Estocolm. L'any 2009, amb un grup d'estudiants, funda el col·lectiu d'arquitectura LaCol, des d'on desenvolupen projectes de reciclatge, rehabilitació, reutilització i participació veïnal. L'any 2011 acaba la carrera d'arquitectura amb el projecte de recuperació del conjunt industrial de Fabra i Coats i la rehabilitació d'una de les seves naus per a convertir-la en una escola bressol. PFC presentat al tribunal format per Zaida Muxí, Sandra Bestraten, Ana Ramos y Patricia Reus.



CONJUNT INDUSTRIAL FABRA I COATS



PLANTA BAIXA DE L'ENTORN

CONJUNT INDUSTRIAL FABRA I COATS

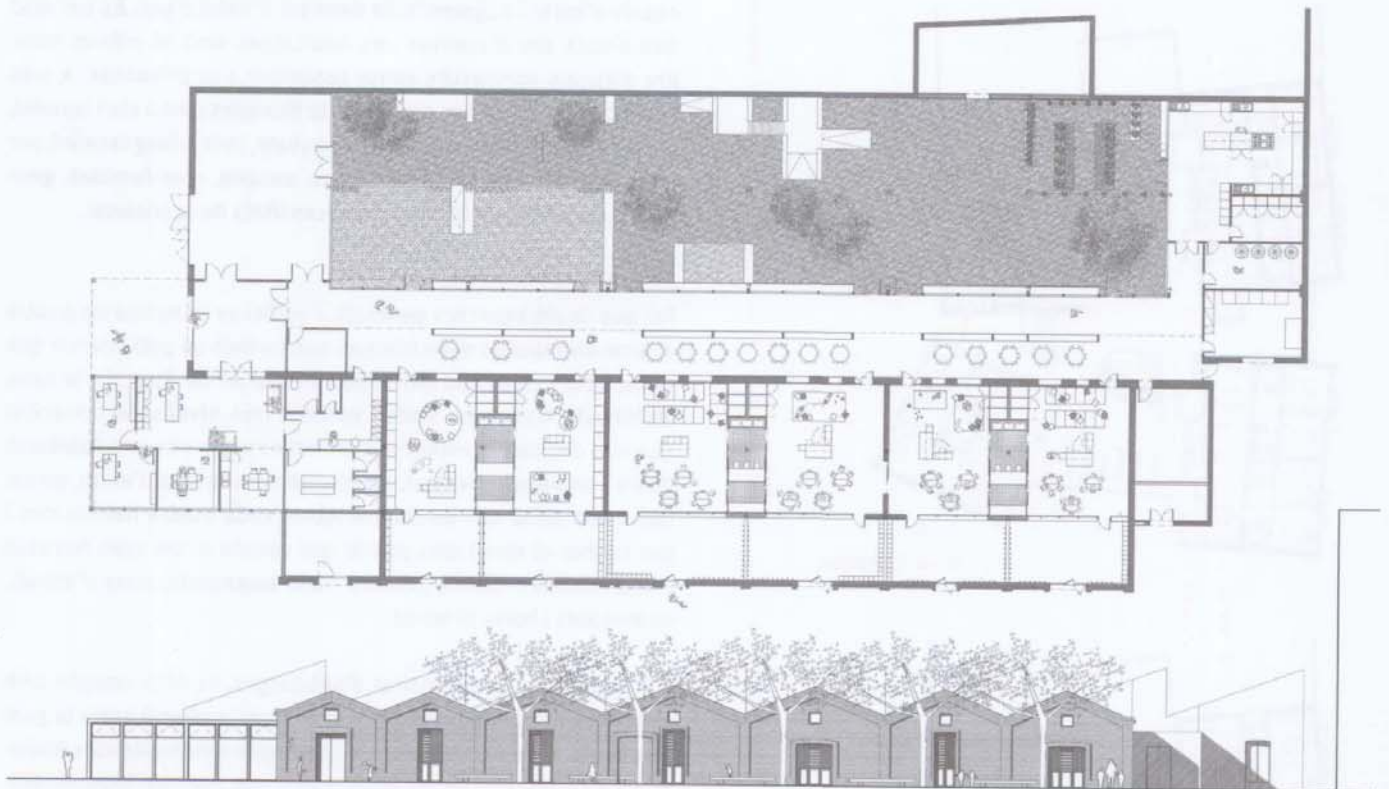
Després de formar el col·lectiu d'arquitectura LaCol decidim entre uns quants companys que començàvem el projecte final de carrera de dedicar-lo a recuperar edificis històrics actualment en desús. És llavors quan juntament amb l'Ernest Garriga i en Jordi Miró ens interessem pel conjunt industrial Fabra i Coats ubicat al barri de Sant Andreu.

A partir d'anàlisis històriques del conjunt, del barri i de la connectivitat a escala de ciutat es determinen els usos de les naus i es divideixen en els tres components de l'equip on cadascun desenvolupa un punt estratègic d'accés al conjunt. L'Ernest dissenya un centre de reinterpretació de Fabra i Coats situat en el punt amb més connectivitat a escala de ciutat per a rebre principalment usuaris de fora del barri. Mentre que en Jordi i jo creem nous accessos al conjunt des del carrer Gran de Sant Andreu, un dels carrers amb més activitat del barri, i desenvolupem l'IES i l'escola bressol Fabra i Coats respectivament.

En el procés d'obertura de l'escola bressol al carrer Gran de Sant Andreu s'enderroquen uns magatzems per obrir pas al conjunt industrial i és en el buit restant on es construeixen els nous habitatges de protecció oficial que ajuden a delimitar l'espai públic, generant un buit previ a l'entrada al conjunt que absorbeix; un dels accessos a l'escola bressol, l'accés als habitatges i una cafeteria amb ludoteca infantil destinada en part als usuaris de l'escola.



CANCELL PREVI A LES AULES DE L'ESCOLA



PLANTA I ALÇAT PRINCIPAL DE L'ESCOLA BRESSOL

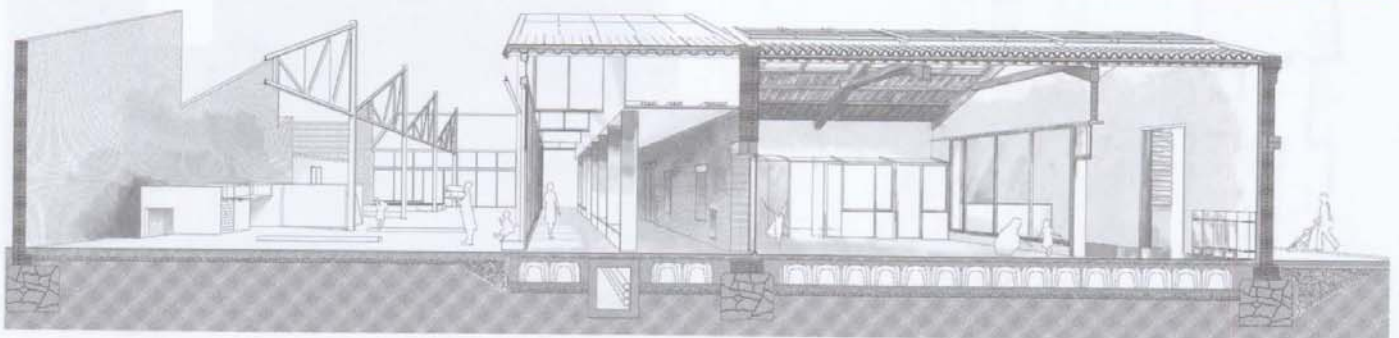
ESCOLA BRESSOL

Un cop s'ha accedit al conjunt industrial l'usuari es troba amb un parc infantil i amb la façana principal de l'escola bressol que compta amb un accés individual per a cada aula. D'aquesta manera els nens utilitzen l'escola principalment de forma transversal, passant del parc infantil exterior a un rebedor, l'aula, una zona de menjar i finalment el pati. Mentre que els adults viuen l'escola en el sentit longitudinal on hi ha en un extrem els usos més públics com l'administració, els vestidors i la sala d'usos múltiples amb una obertura directa a l'eixamplament esmentat anteriorment, i en l'altre extrem de l'escola trobem la cuina, la bugaderia i la sala de neteja.

HABITATGES

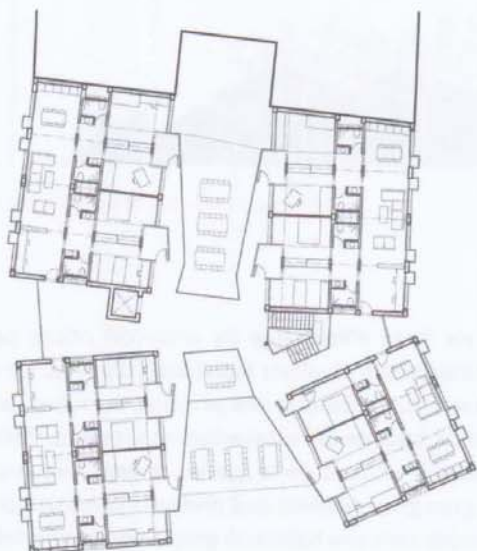
Habitualment els tipus d'habitatge de protecció oficial per a gent jove a Catalunya són d'unitats individuals d'uns 40 m² que compten amb tot el que necessita una persona; dormitori, bany, cuina, sala d'estar, bugaderia i estenedors-asecadora. Però en canvi, si s'analitza la situació en la que viu la gent jove avui en dia, es veu un gran grup de joves que prefereix compartir pisos on cadascú compta amb una habitació pròpia i es comparteixen la resta de serveis. Aquesta segona opció no només permet establir una dinàmica social més activa i potenciar el diàleg i la convivència, sinó que a més pot abaratir gran part dels costos amb l'ús comú d'alguns serveis com la cuina, la bugaderia i els

SECCIÓ TRANSVERSAL FUGADA DE L'ESCOLA BRESSOL

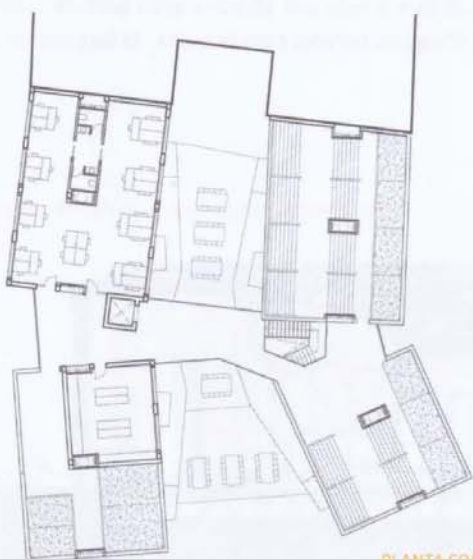




PLANTA PRIMERA



PLANTA SEGONA I TERCERA



PLANTA COBERTA

espais d'estar i augmentar la densitat d'habitatges. És per això que s'opta per dissenyar uns habitatges amb el màxim nombre d'espais compartits sense renunciar a la privacitat. A més aquests hauran de ser el màxim de flexibles tant a curt termini, per a permetre diferents formes de viure, com a llarg termini, per a fer possible que hi visquin altres usuaris, com famílies, gent gran... dependent de les futures necessitats de la societat.

COMPOSICIÓ GENERAL

Pel que fa als aspectes generals, l'edifici es compon de quatre volums alineats en dues franges que formen un pati interior que s'eixampla cap al sud per captar el màxim de llum. En la seva distribució d'usos es poden establir tres nivells de privacitat que van des de les estances més íntimes que són una habitació doble i un bany individual, un nivell mig: una sala d'estar, un estudi i una cuina que és comparteixen cada quatre habitacions i per acabar el nivell més públic que consta d'una gran terrassa comunitària en planta primera i una bugaderia, zona d'estudi, estenedors i horts al terrat.

Tot i tenir una gran densitat d'habitatges, l'edifici compta amb grans espais comunitaris per a incentivar la relació entre la gent que hi viu. A més, la majoria de tipologies tenen entrades individuals a cadascuna de les habitacions que aporten independència, i a la vegada un accés directe a la zona comuna de l'habitatge.

TIPOLOGIES

Tant en planta com en secció es pot observar com la nucli de banys i distribuïdor divideix les tipologies en dues franges de caràcters molt diferents: la primera, l'exterior, aïllada dels espais comuns de l'edifici. L'altra, al pati interior des d'on els usuaris podran ser partícips de l'activitat comunitària. Gran part del joc que dona aquest edifici radica en el fet de que segons la situació, es pugui utilitzar una tipologia que ubica les habitacions tant a la cara exterior com a la cara interior. De manera que per exemple, en planta primera on la terrassa suposa una manca de privacitat a la cara interior, les habitacions passen a les franges exteriors de l'edifici, mentre que a les plantes superiors les habitacions estiguin ubicades a la cara interior on compten amb accessos independents a la zona comuna.



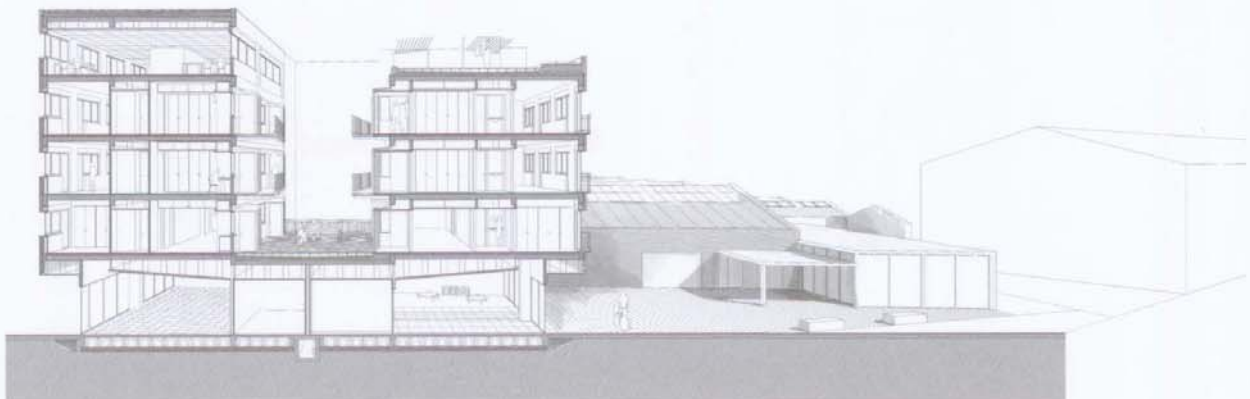


TIPOLOGIES

S'opta per dissenyar
uns habitatges amb el màxim
nombre d'espais compartits sense
renunciar a la privacitat.

És en la tipologia on es troba segurament la part més important de edifici. Com hem esmentat inicialment, aquesta és la que finalment permet, tant amb un simple canvi de mobiliari com amb el moviment de la cuina, fer un gran nombre de variacions (tant a curt com a llarg termini) que permeten a l'edifici assumir una gran varietat de formes de viure, des de gent jove tal com s'ha previst inicialment, fins a famílies i gent gran o oficines segons els canvis de necessitats que pugui tenir una societat cada cop més dinàmica durant la llarga vida que té un edifici. ●

SECCIÓ TRANSVERSAL FUGADA DELS HABITATGES



“-¿Y bien? -dijo Sebastian, deteniendo el coche.

Más allá de la cúpula se veían embalses de agua escalonados;
a su alrededor, suaves colinas los protegían y ocultaban. -¿Y bien?

-¡Vaya sitio para vivir! -exclamé.

-Tienes que ver el jardín que hay delante de la casa y la fuente.

-Se inclinó hacia adelante y puso el coche en marcha-. Ahí vive
mi familia.

Incluso entonces, absorto como estaba en la contemplación, las
palabras que dijo me produjeron un sentimiento de desaliento,
un momentáneo escalofrío de mal agüero: no dijo «Ésta es mi
casa», sino «Ahí vive mi familia.»”

Retorno a Brideshead, Evelyn Waugh