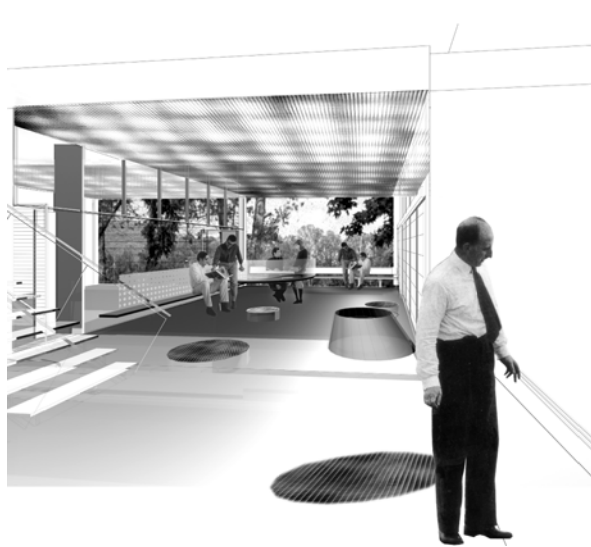


1. ¿Qué simboliza para mí el ITESO?



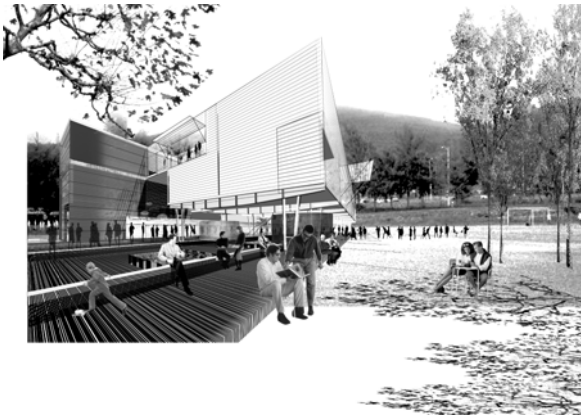
Es una institución comprometida a promover una excelencia académica junto con una formación integral para los estudiantes. Entendemos como formación integral a la enseñanza académica como una experiencia más rica, con acceso a ambientes de crecimiento humano.

El ITESO no es una máquina de producción de profesionistas, sino que involucra al personal y a los estudiantes con un sentido de comunidad, es decir, facilita el desarrollo de una identidad y un compromiso de entrega dentro de las capacidades de cada individuo en la sociedad.

En sí, el ITESO es un símbolo de conocimiento y formación. Una oportunidad para poder ser competentes en la organización social actual, con una educación centrada, actualizada, libre y humana, con criterios y objetivos prácticos que permiten incorporarnos eficientemente a nuestro entorno.

magister dixit mas allá de las aulas

2. ¿Cómo interpreto la relación entre humanismo, conocimiento y tecnología en una educación de por vida?



Es la garantía de una comunidad consciente y al mismo tiempo una comunidad actualizada. La oportunidad de estar al día de lo que pasa en cuestiones tecnológicas, tener las herramientas y capacidades para utilizarla, así como los criterios para ponerla al servicio del bien común.

El humanismo cultiva el sentido del conocimiento.

En Arquitectura, la tecnología como herramienta actual, nos permite materializar nuestros conocimientos a través de soluciones prácticas y contemporáneas. Esta herramienta se enriquece con un enfoque humanista y nos ayuda a crear el lenguaje arquitectónico que identifique al nuevo edificio de postgrados del ITESO

3. Cómo integro las dos preguntas anteriores en mi proyecto

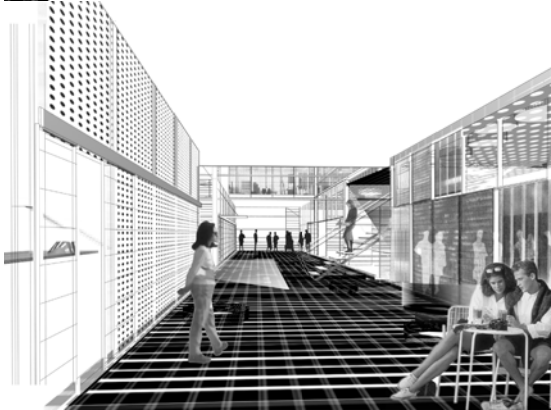


Así como el ITESO proporciona una educación integral, el nuevo edificio de postgrados sugiere la necesidad de explotar al máximo la calidad espacial de los ambientes de aprendizaje; no sólo en su capacidad programática sino también en relación con el medio exterior inmediato.

Se propone entonces una organización espacial donde la actividad de la enseñanza tiene la posibilidad no solo de extenderse en tamaño sino de hacer uso de los espacios exteriores como una alternativa que da variedad y espontaneidad a lo cotidiano.

Esto nos condujo a desarrollar dos conceptos importantes:

1. Sustituir los corredores por espacios abiertos de interrelación
2. Ofrecer diferentes grados de permeabilidad espacial entre interior y exterior



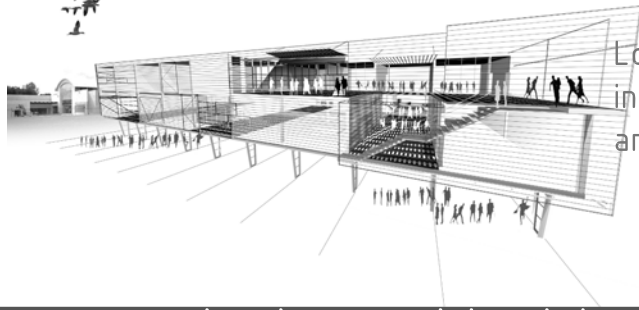
El nuevo edificio de postgrados evita el uso de corredores como solución de distribución, y los reemplaza por de patios / terraza = espacios de interrelación comunitaria; espacios que propician los elementos alternos para la extensión educativa tanto personalizada como colectiva, teniendo una presencia significativa en el edificio. El edificio esta compuesto de patios temáticos que hacen que esta relación entre humanismo, conocimiento y tecnología tome vida.

Estos elementos otorgan la posibilidad de dar gradaciones en la permeabilidad del exterior hacia el interior explotando la imagen que el ITESO tiene como campus jardín.

magister dixit mas allá de las aulas

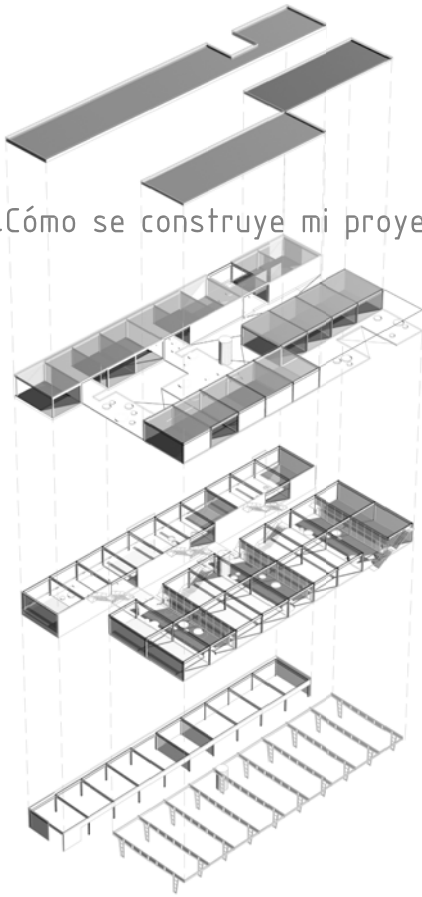
Este esquema considera situaciones como futuros cambios y crecimientos sabiendo que los planes de maestrías y doctorados están actualmente sujetos a infinidad de transformaciones en su forma de implantarse; se ofrecen nuevas formas de conjuntar las aulas para explotar al máximo sus potenciales de flexibilidad y formas de operación, mismas que se muestran en los diagramas que acompañan las plantas del 1er y 2do nivel.

4. ¿Cuál es la mayor Virtud de mi proyecto?



Los patios y terrazas toman fuerza no solo por que relacionan los espacios interiores entre sí, sino que ofrecen también la posibilidad de extender el ambiente educativo mas allá de las aulas.

magister dixit mas allá de las aulas



El concepto principal busca explotar por medio de la tecnología la forma de solidez y ligereza.

5. ¿Cómo se construye mi proyecto? De esta forma el proyecto está hecho básicamente de dos cuerpos (uno sólido y uno ligero) y una celosía que los unifica.

El primer cuerpo sólido está estructurado por marcos de concreto en una retícula de 7x10 cuya piel de bloques prefabricados, envuelve la estructura de forma externa al paño. El edificio se compone de 3 plantas donde se traslapan terrazas de asesoría y aulas en los niveles superiores.

Las terrazas de asesorías incluyen los cubículos de los asesores que tienen la posibilidad de abrirse completamente al exterior o encerrarse en cilindros para dar asesorías privadas.

El segundo cuerpo se forma de marcos rígidos de acero siguiendo el mismo criterio de reticulación. Sin embargo, este cuerpo deja libre la planta baja para propiciar una gran terraza de usos múltiples que es la principal liga con el auditorio Pedro Arrupe y que alberga el área que posteriormente será para el futuro auditorio de 350 personas, por lo que se decidió establecer la estructura de acero con un claro de 15m dejando la parte central libre para que a su tiempo sólo se le dote del envolvente necesario. En los niveles superiores se alternan patios temáticos y aulas.

5. ¿Cómo se construye mi proyecto?



El edificio representa los temas de humanismo, conocimiento y tecnología en los ambientes de los mismos, utilizando 3 materiales principalmente.

El hormigón,
El acero,
El cristal.

Las aulas están diseñadas considerando la flexibilidad en cuanto a su potencial programático y acomodo, no sólo dependiendo de paneles móviles.

La celosía, envolvente de este edificio, además de unificar estos dos cuerpos, protege las aulas de una incidencia directa del sol y en las áreas abiertas permite una relación más directa hacia el jardín por medio de ventanas corredizas.

La presencia de la investigación como un instrumento generador de conocimientos y valores humanos constituye el concepto básico del edificio de postgrados.