

### ESTRATEGIAS DE ACCIÓN

El edificio se presenta ante nosotros con una **tipología de estructura, luces, y profundidades industriales**. Y es este el gran reto que nos encontramos. ¿Cómo planteamos unas viviendas vinculadas a espacios de trabajo en un espacio proyectado para un fin diferente?

Si planteáramos a un pintor renacentista que dibujara sobre cualquier soporte no convencional, tales como un lienzo, una pared o una cúpula, se encontraría muy seguramente perdido. En cambio, si la misma proposición se hiciera a posteriores pintores modernos, lo más probable es que se lo tomaran como un reto. Artistas, como por ejemplo Jackson Pollock, **verían la provocación, planteando conceptos diferentes, como una manera de potenciar aspectos que quizás nunca habían pensado**. ¿Cómo voy a plasmar mis ideas en un balón de cuero, en vez de en un lienzo?

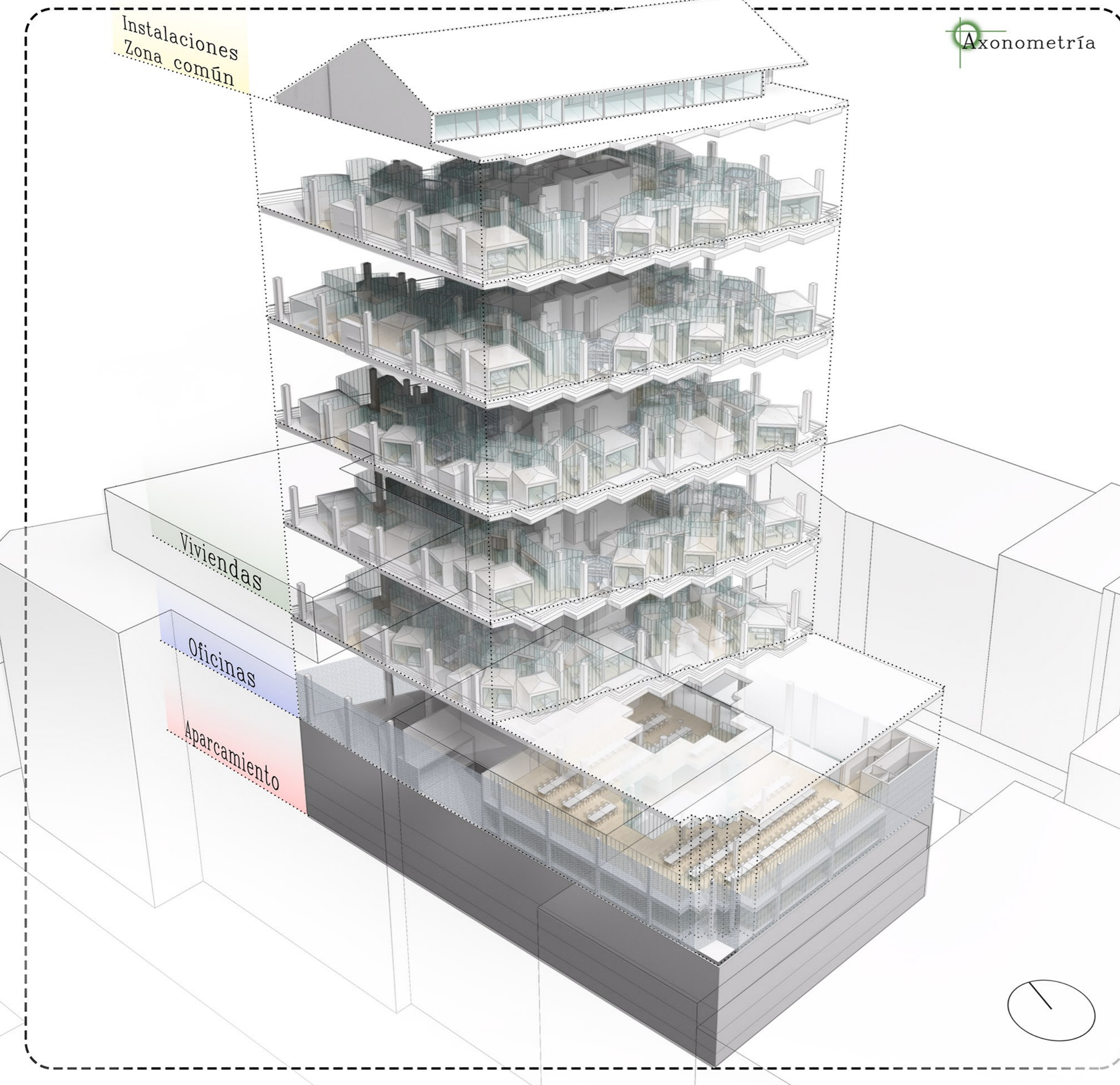
La manera de pensar de la sociedad ha cambiado. Hoy en día podemos seguir pensando que proyectaremos en solares vacíos, o incluso en lugares de ensueño, con vistas al riachuelo y a la casita de piedra con cubierta de pizarra, y como telón de fondo, unas montañas nevadas. Es posible, pero desde luego en este país, lo más probable es que nos toque actuar sobre edificios existentes. Y de hecho, es lo más respetuoso con el medio ambiente, y lo más coherente con la ciudad. Aprovechar esos espacios abandonados de las ciudades para redibujarlos y poder disfrutar de ellos. Desde luego, suena más lógico que seguir expandiendo ciudades, cuando ya existe potencial dentro de ellos.

Y eso es el momento que nos hacemos la misma pregunta que Pollock. ¿Cómo voy a plasmar mis ideas en un balón de cuero, en vez de en un lienzo? **¿Cómo vamos a proyectar unas viviendas en un edificio industrial?** La pregunta nos ayudará sin duda alguna a plantear nuevos conceptos para adaptarnos a ese lienzo sin forma de lienzo. Los planteamientos que surjan se adaptarán a esa realidad e intentarán amoldarse, como una telaraña a su entorno. Para poder adaptarse, se **desfigurará la tipología convencional de la vivienda para coger su forma específica, sin duda única**.

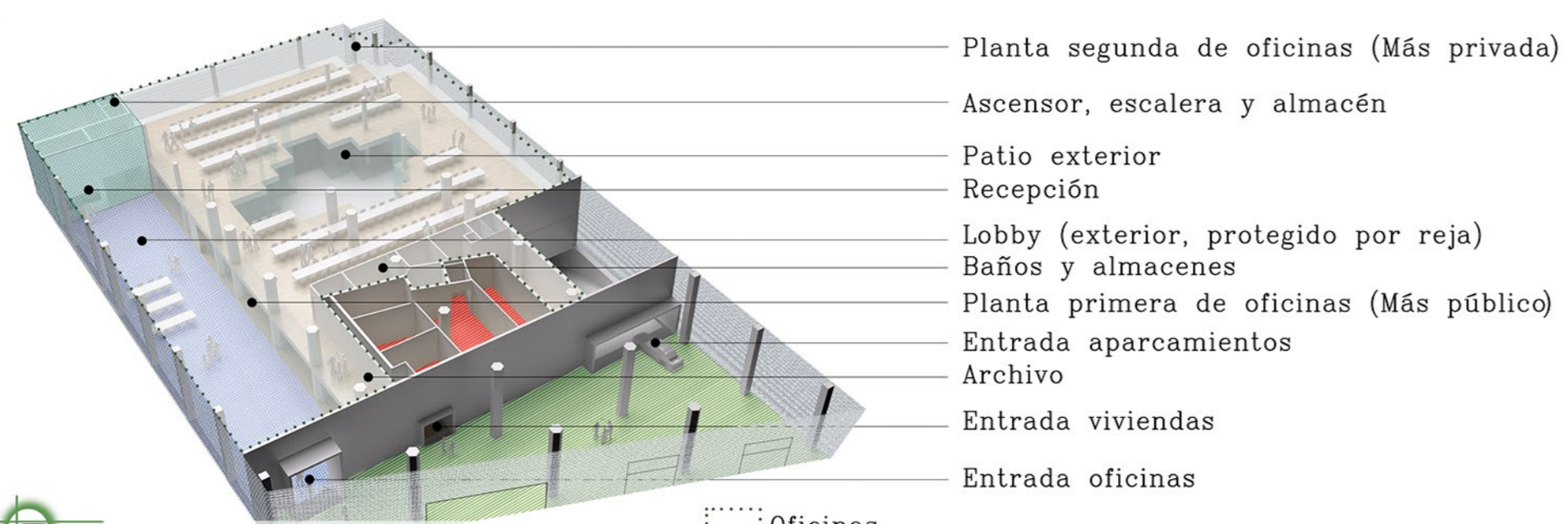
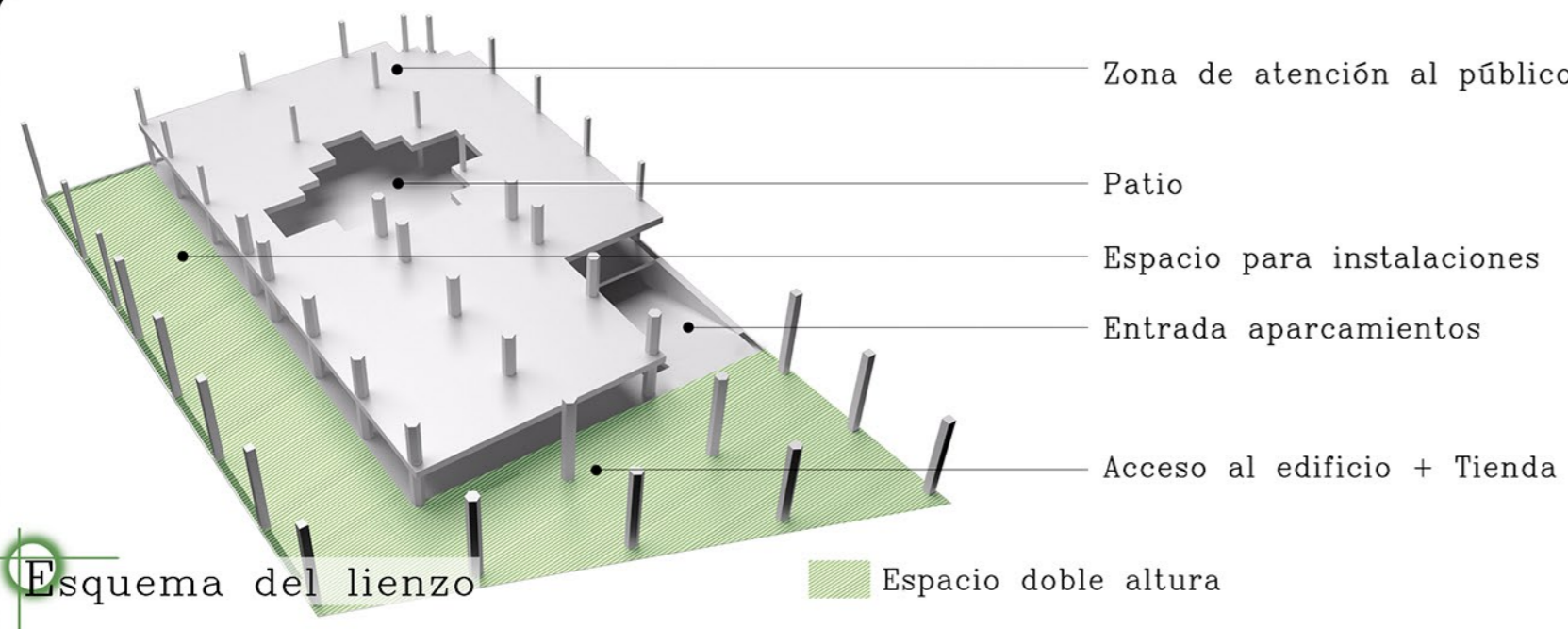
Por eso, bajo unas líneas generales, **la actuación del proyecto empieza por modificar nuestro "lienzo" lo mínimo y adaptarse a él**. Se derribarán fachada y tabiques para dejar la estructura del edificio desnuda para empezar a pintar nuestro cuadro.

### EL LIENZO

Nuestro edificio tiene **cuatro tipologías espaciales diferentes**. Empezando de abajo a arriba, el **garaje, la planta baja y entreplanta, las salas de equipo, y finalmente, la cubierta**. El proyecto por lo tanto, se adapta a las limitaciones físicas en su esquema general, **manteniendo el uso de aparcamiento, utilizando para oficinas la planta baja y entreplanta, además del acceso a viviendas y aparcamiento por el lobby existente, dibujando sobre estos las viviendas en las cinco plantas de salas de equipo con la característica altura libre de 4,09m, y utilizando por último la cubierta para su uso original de albergar máquinas, además de un pequeño gimnasio y una zona común para los vecinos**.



### OFICINAS



- Oficinas
- Acceso al edificio (aparcamiento // viviendas // oficinas)
- Lobby oficinas // comedor // sala de espera // sala de reuniones
- Núcleo comunicaciones oficinas
- Zona viviendas (núcleo comunicaciones // cuartos instalaciones)

### PLANTEAMIENTO GENERAL DE LAS OFICINAS

Situamos las oficinas en las dos primeras plantas del edificio. Teniendo en cuenta que las viviendas vendrán encima de las oficinas, y tienen una estética y morfología diferente, se plantea una **fachada de acero galvanizado perforado de color blanco lacado** en estas dos primeras plantas. Desde lejos, **trabaja como "base"** para las viviendas, la parte más llamativa del proyecto, y además nos ofrece numerosos beneficios dentro del edificio en sí. **Nos protege de la luz directa**, en los espacios interiores protegidos solo con la reja (considerados exteriores) ayuda a mantener un poco la temperatura interior y nos sirve de **protección frente a la lluvia**.

El esquema general es sencillo. Se **accede desde la calle y se entra en un espacio exterior protegido por la reja**. De frente, nos encontramos una **fachada con tres volúmenes** de diferentes tamaños invitándonos a entrar. El del aparcamiento, el **portal de las viviendas**, y el de las oficinas. Si nos adentramos en este último, llegamos a otro espacio de doble altura también exterior. A nuestra derecha, una **fachada vidriada** nos enseña el movimiento que hay en la oficina, a nuestra izquierda, la reja, nos deja disfrutar de la vegetación de la guardería, y **al fondo, encontramos la recepción y el núcleo de comunicaciones**.

Pero este lobby, es mucho más que el eje vertebrador de las oficinas. Al instalarse una pequeña cocina, cafeteras, microondas, mesas, sofás...etc., se pretende crear una **área alternativa**. Gente comiendo, clientes esperando su turno, trabajadores reunidos trabajando... el **"bullicio" de la oficina**. Las empresas cada vez tienen una mentalidad diferente. Sería por decirlo de alguna manera como una **cafetería universitaria**, donde la gente lee, trabaja (en grupos o individualmente) y, por supuesto, toma el café.

De todas formas, como es lógico, el "bullicio" es algo de lo que los trabajadores podrían huir acudiendo a los espacios convencionales, ya que estos no se han suprimido. En resumen, **se les dota a las oficinas de los espacios que necesitan con el control acústico, térmico y lumínico necesario, y además, se les ofrece la posibilidad de trabajar en otro ambiente si lo desean**.

Cuando del lobby llegamos, después de pasar por recepción, al núcleo de comunicaciones, podemos bajar al aparcamiento, acceder a la **primera planta** (que es la **parte más pública** de las oficinas en sí, con salas de reuniones, conferencias, áreas de trabajo, despachos...), a la **segunda planta** (planta donde se **sitúan los trabajadores**. Un gran espacio donde se albergan las mesas de trabajo), o a la cubierta (para trabajos de mantenimiento).

