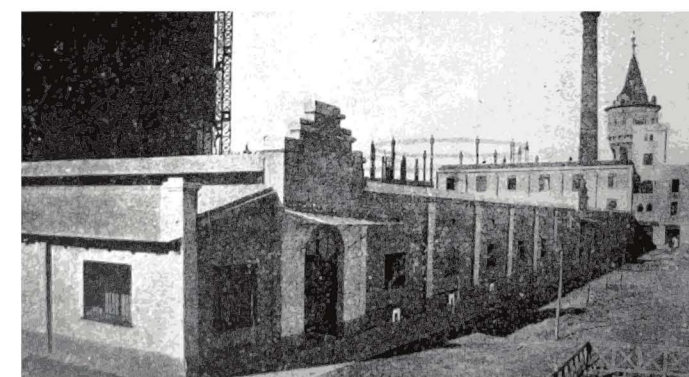
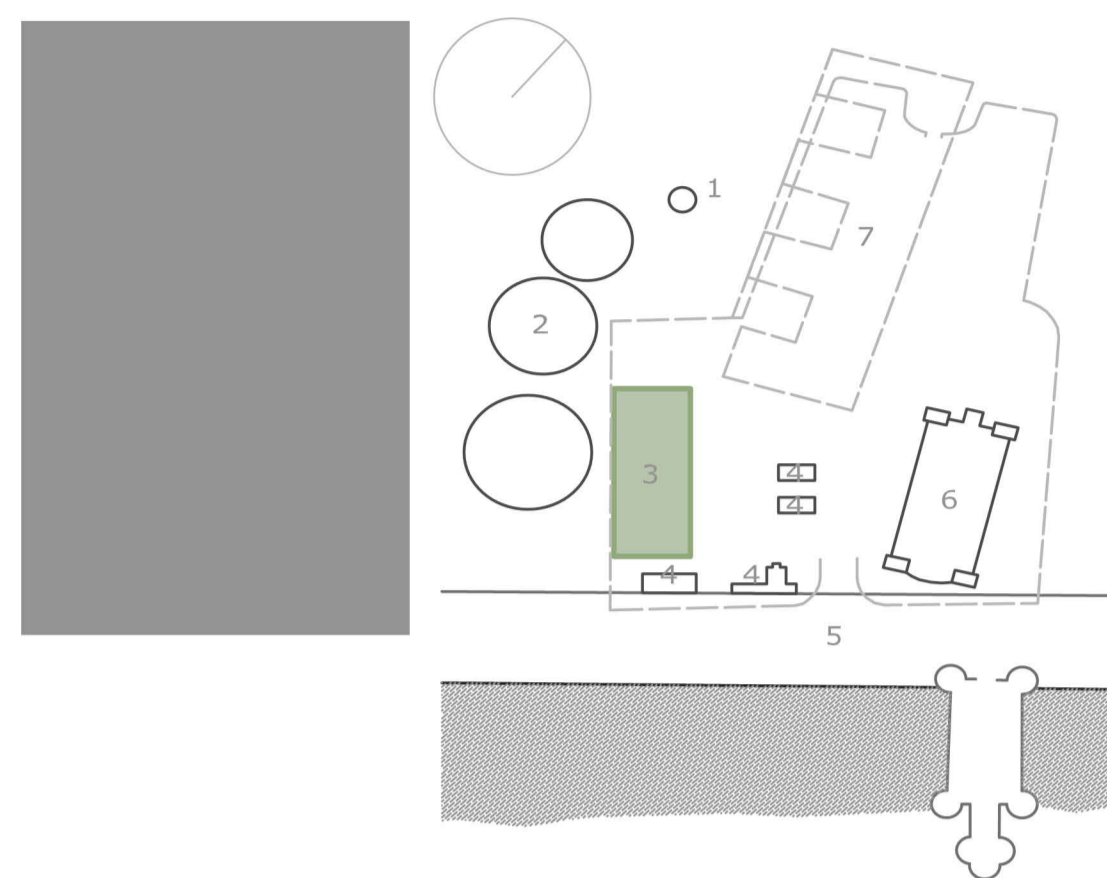


1916
PRIMERS PAVELLONS DE L'HOSPITAL MARÍTIM D'INFECIOSOS



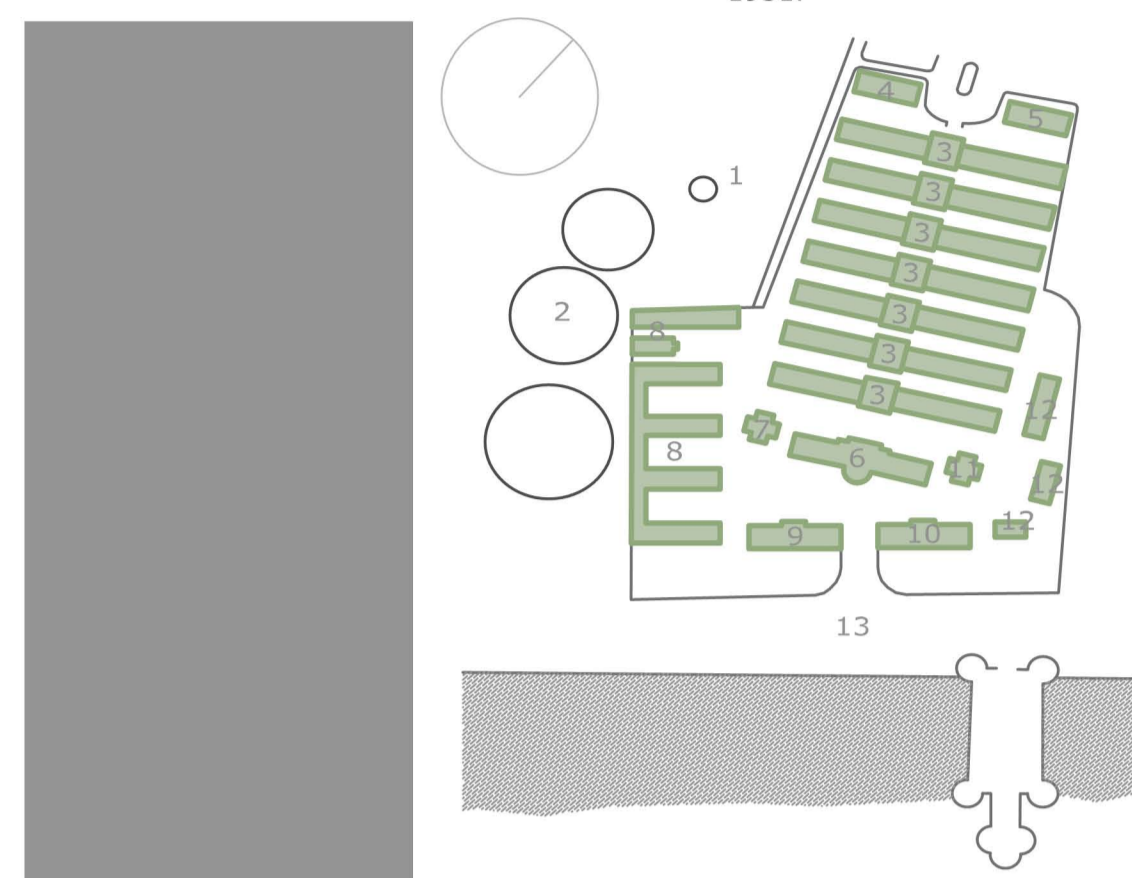
L'any 1914 l'ajuntament de Barcelona s'apropià d'uns terrenys aprop del mar que, aprofitant algunes construccions residuals de les últimes Exposicions Universals de 1888 i 1899, convertí en centre d'infeciosos donada la gran epidèmia de febre tifoide que estava patint la ciutat.



1931
NOUS PAVELLONS DE L'HOSPITAL MARÍTIM D'INFECIOSOS



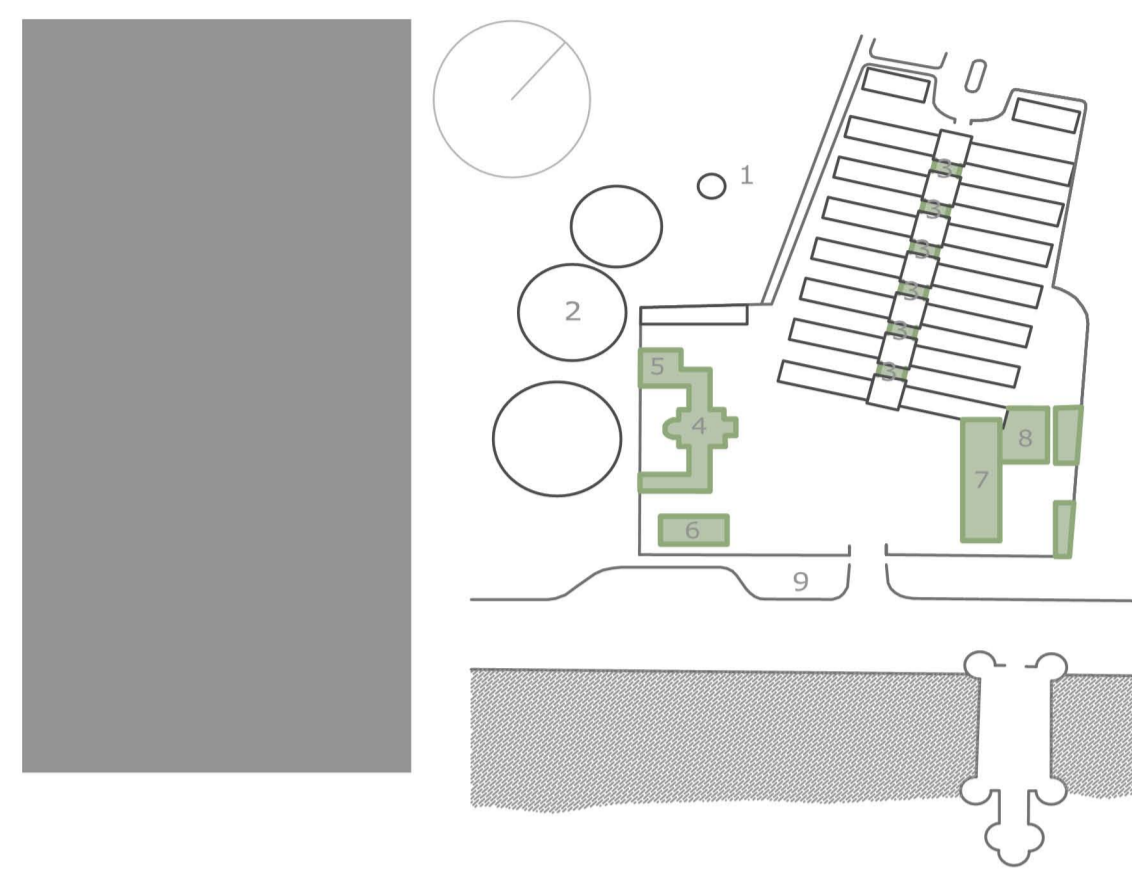
Al 1925, ja consolidada la funció d'aquells terrenys al costat del mar com a centre hospitalari, s'aprova l'ampliació de l'Hospital Marítim d'Infeciosos per part de l'arquitecte municipal Josep Planada. D'aquell projecte en sortiren els pavellons d'hospitalització característics de l'actual Hospital del Mar. Les obres acabaren a mitjans de 1931.



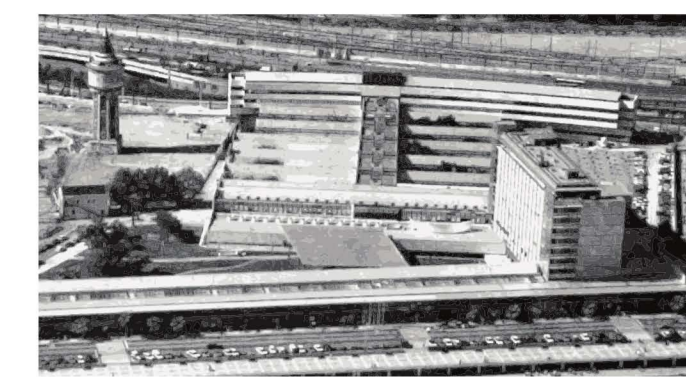
1973
ADHESIÓ DE L'INSTITUT NEUROLÒGIC MUNICIPAL



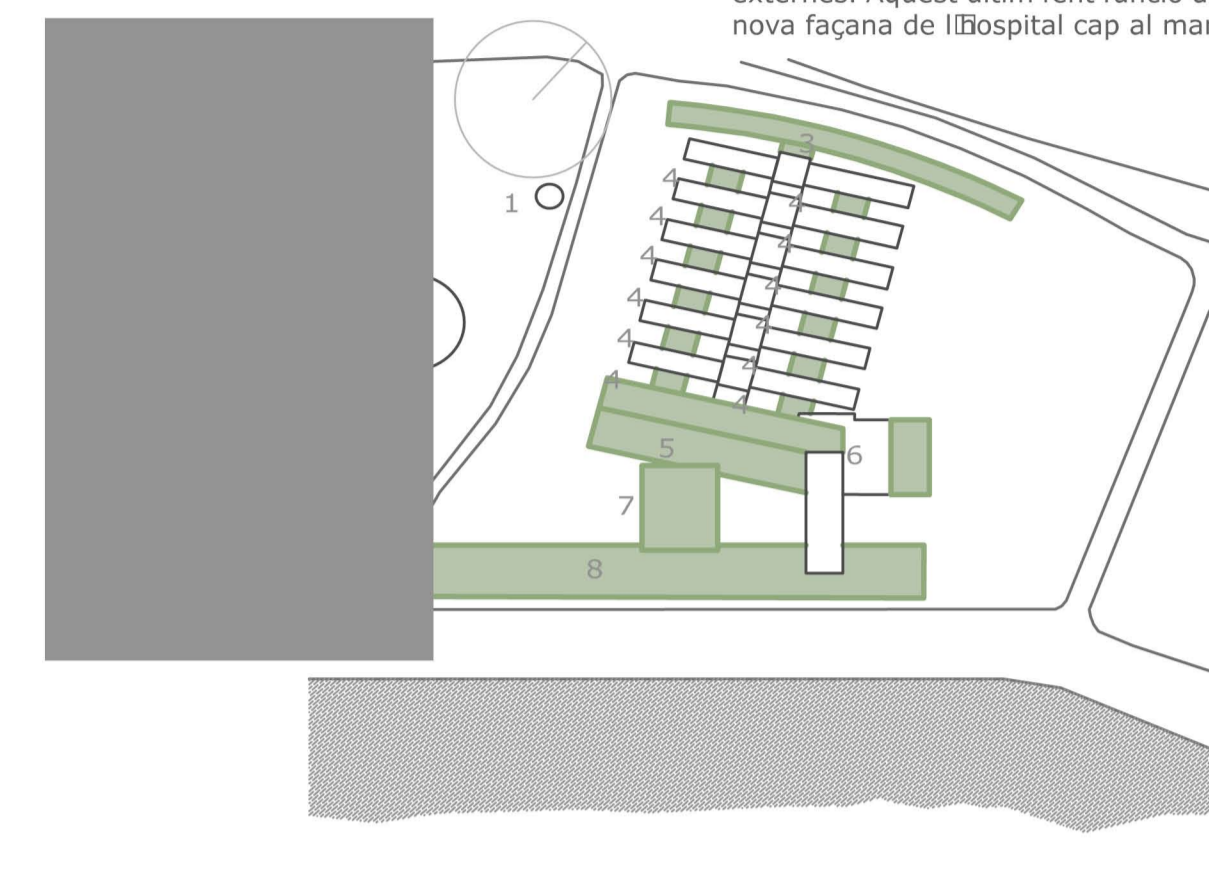
Als anys següents, l'Hospital Marítim va sofrir diferents modificacions. Essent un dels únics supervivents del projecte original, l'estructura en forma d'espina dels pavellons hospitalaris. La resta va anar desapareixent i sent substituïda per altres noves edificacions. L'última, i més significativa, va ser l'Institut Neurològic Municipal obra de l'arquitecte Francesc d'Àsis Viladavall.



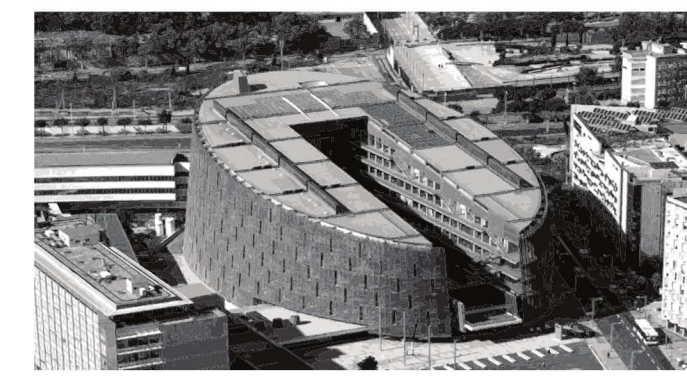
1992
REFORMES I AMPLIACIÓ UNIVERSITÀRIA PER LES OLIMPIADES



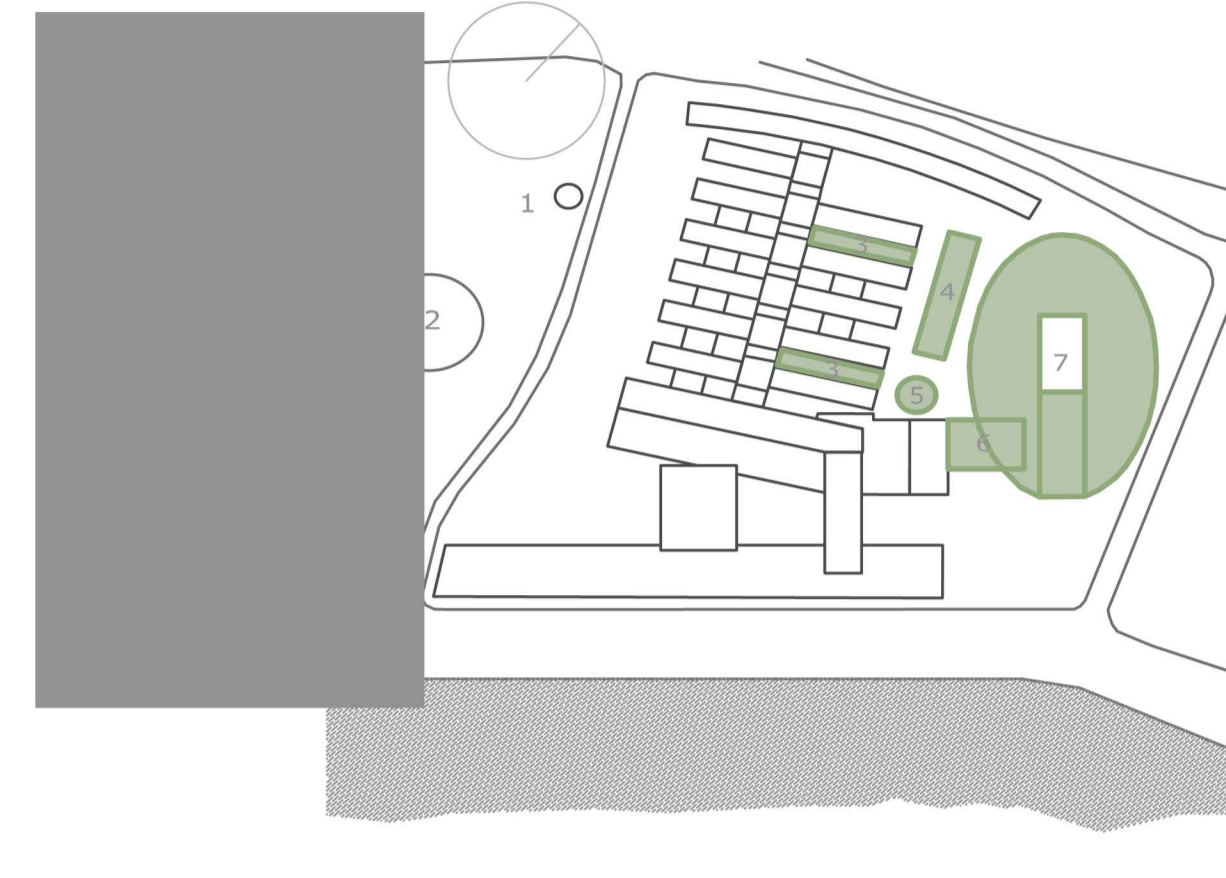
Per donar una imatge de més modernitat i augmentar la capacitat de resposta de la ciutat durant els anys previs als Jocs Olímpics de Barcelona 92 es van fer diferents intervencions de millora i ampliació de diferents equipaments de la ciutat. Un d'ells va ser l'Hospital del Mar. Mantenint les principals edificacions, es van crear diferents annexes, com l'edifici universitari i el de consultes externes. Aquest últim fent funció de nova façana de l'hospital cap al mar.



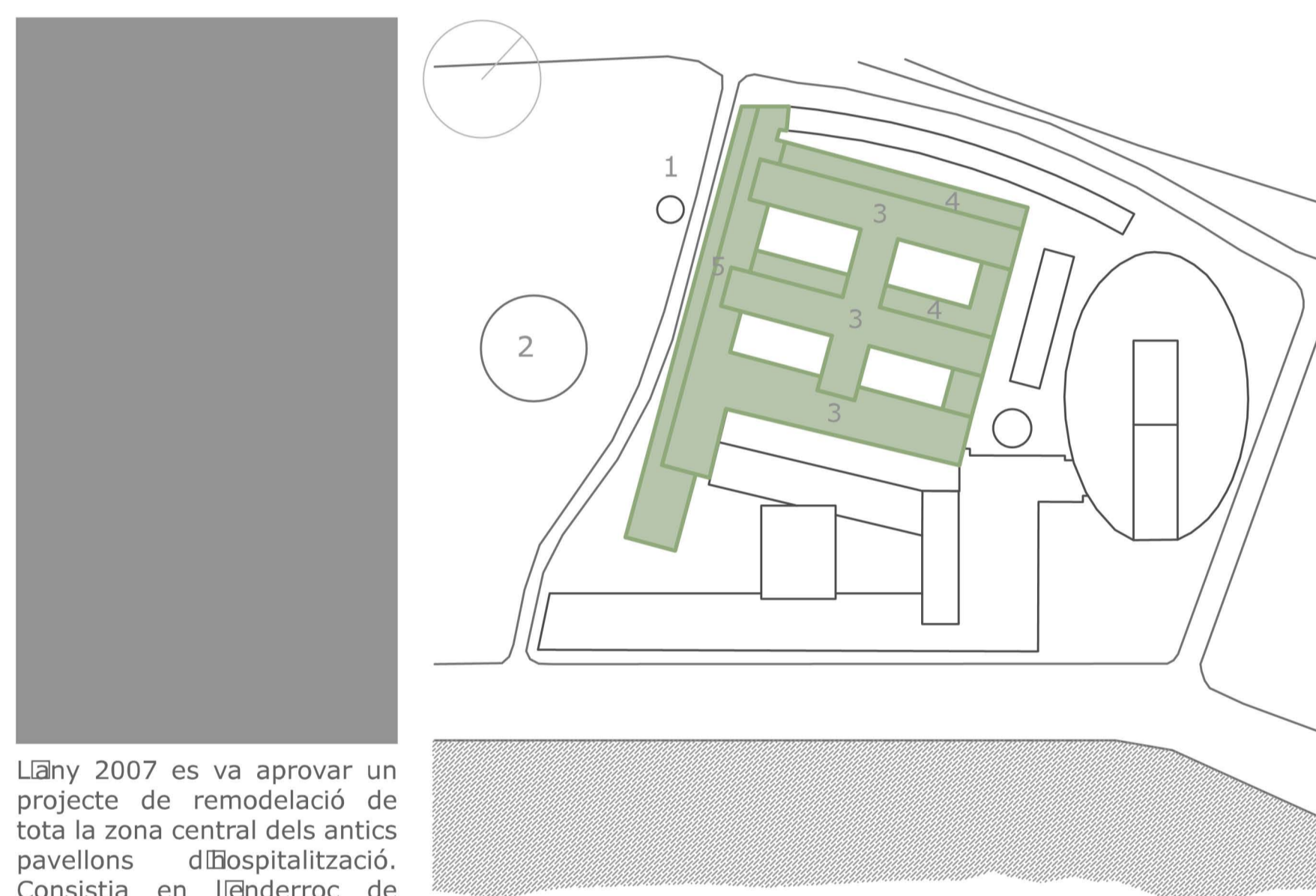
2006
CONSTRUCCIÓ DEL PARC DE RECERCA BIOMÈDICA



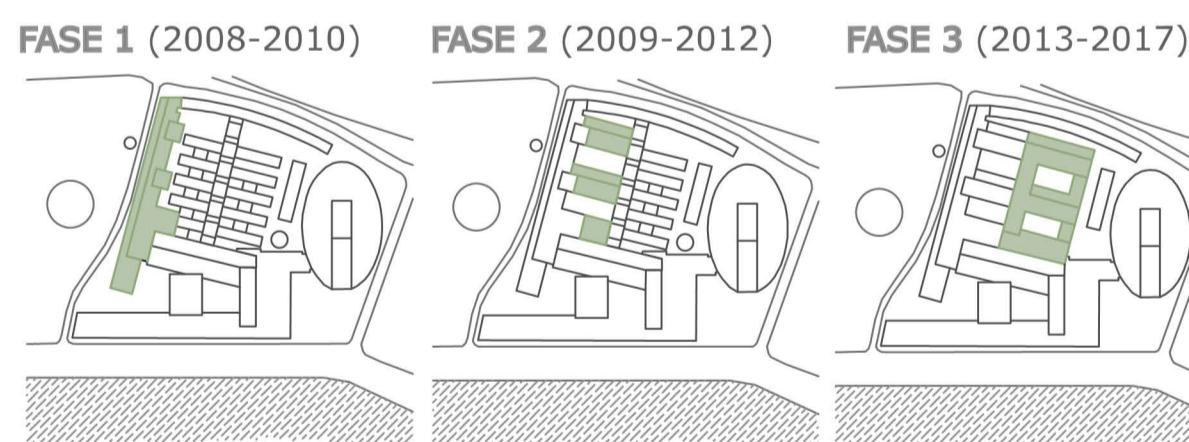
Després d'uns quants anys barallant diferents propostes pel Centre de Recerca Biomèdica que es volia construir annex a l'Hospital del Mar, es va optar per aquesta proposta dels arquitectes Manuel Brullet i Albert de Pineda. Durant la construcció de l'edifici es va aprofitar per fer diferents ampliacions a l'Hospital i l'Universitat.



2007
APROVACIÓ DEL PROJECTE D'AMPLIACIÓ DE L'HOSPITAL DEL MAR



L'any 2007 es va aprovar un projecte de remodelació de tota la zona central dels antics pavellons d'hospitalització. Consistia en l'enderroc de l'estructura en forma d'espina i la construcció de tres grans ales d'unitats d'hospitalització unides per un edifici de funcions pensat en tres fases. La construcció de l'edifici de la primera fase va començar el 2008 però al cap d'un any es va veure interromput per culpa de l'asciat de la bombolla immobiliària. I en aquest estat d'incertesa i abandonat continua avui.

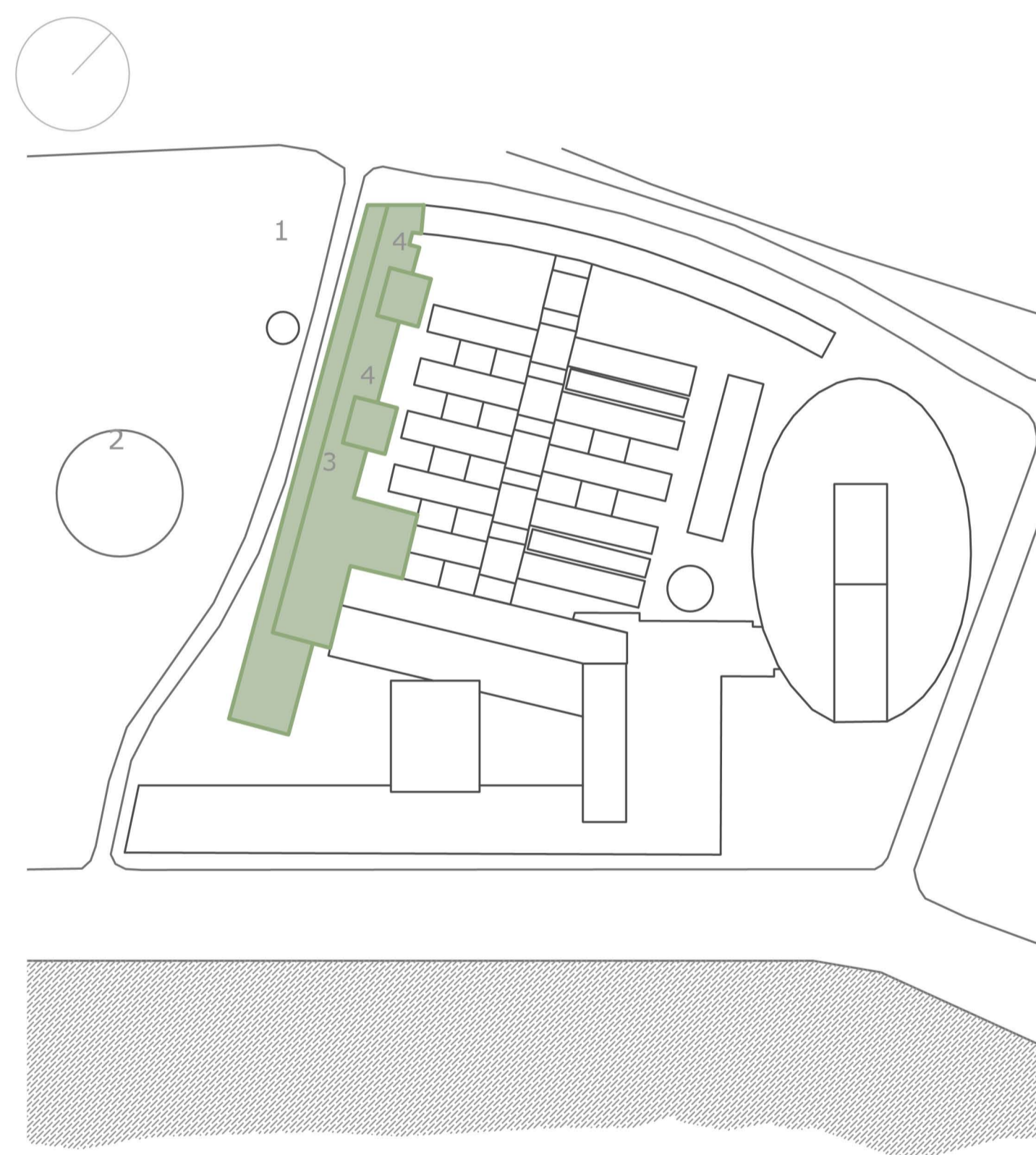


2015
ESTAT ACTUAL



Actualment, l'Hospital del Mar es troba amb una ruïna moderna sense cap tipus de funció ni aprofitament al costat d'uns edificis que tenen més de mig segle i es troben en mal estat. Però dins el context de crisi on ens trobem l'Hospital no es pot permetre perdre els pavellons ni acabar el projecte que va començar ja que no hi ha capital per portar a terme un projecte d'aquestes proporcions tan ambicioses.

Així, l'Hospital es veu en l'obligació de conviure amb un edifici sense cap utilitat ni evolució en el mateix moment en que aquest mateix hospital es veu en la necessitat de nous espais per consultes externes, un centre sociosanitari, del qual en té una carència notable tot i considerar-se un dels grans hospitals de Barcelona, i una gran falta d'unitats d'hospitalització. Ja, sense tenir en compte les altes mancances estètiques que està creant l'estand by de les obres en tot el passeig marítim de Barcelona deixant a la vista d'El Sky Line de costa unes obres en permanent estat de pausa.



FUNCIONALITAT ACTUAL



En el següent esquema es pot apreciar el gran volum construït i desapropiat del nou projecte de l'Hospital del Mar. L'espai per unitats d'hospitalització i funcions mèdiques està molt per sota de les capacitats necessàries d'un hospital de l'àrea metropolitana. I les connexions i superfícies de façana de l'edifici abandonat ajudarien a millorar les circulacions i el número d'unitats d'hospitalització d'un hospital amb falta d'espai.

