

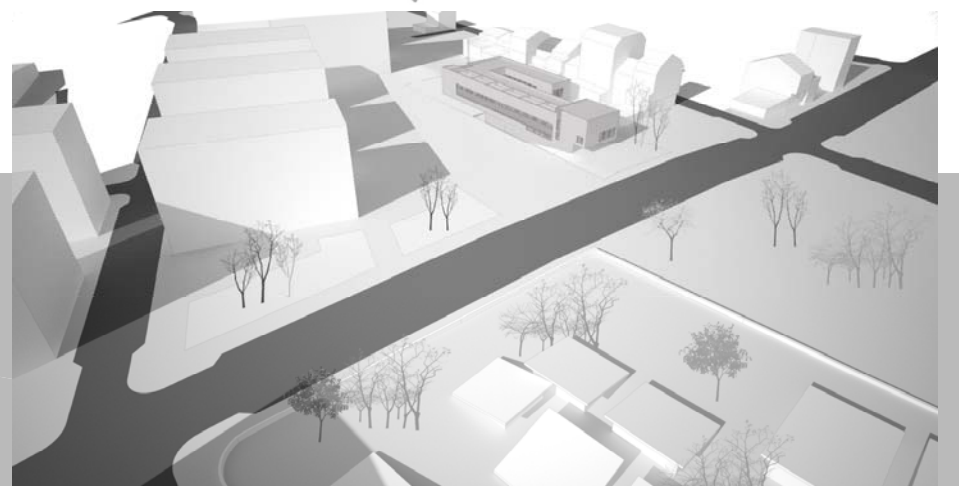
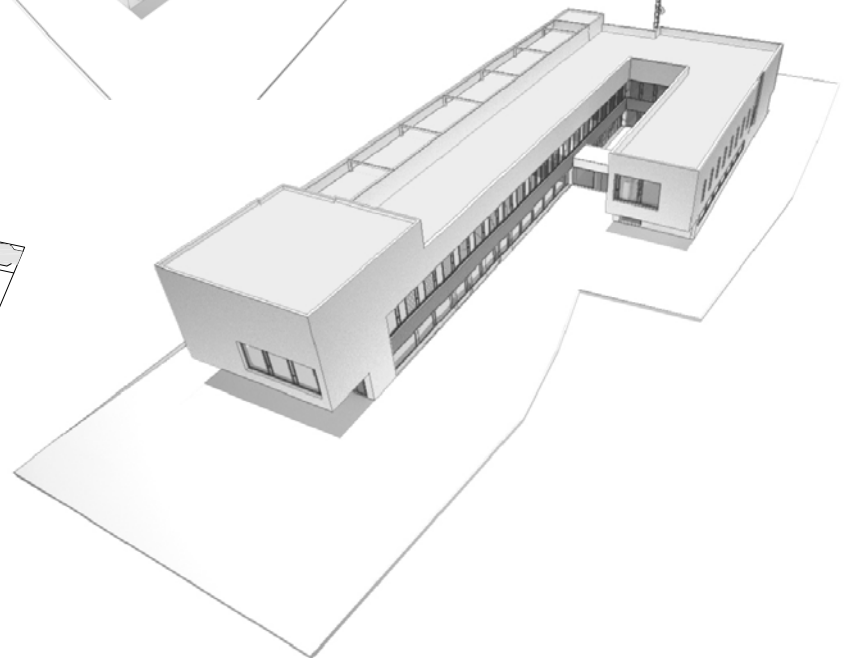
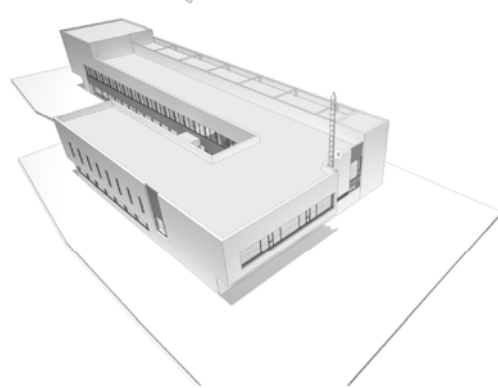
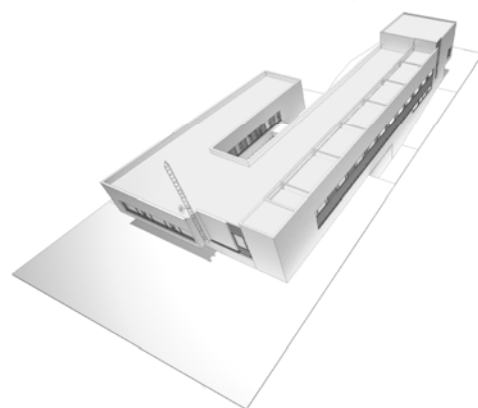
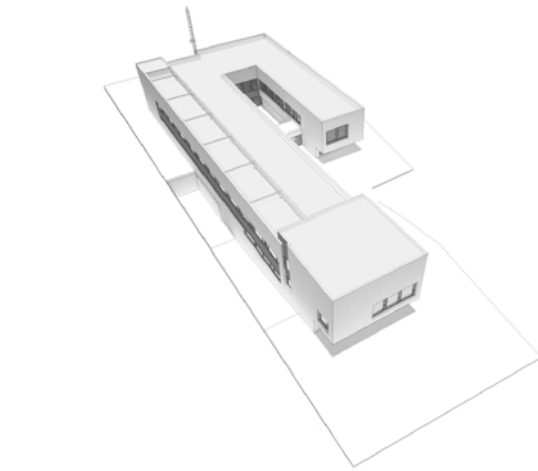
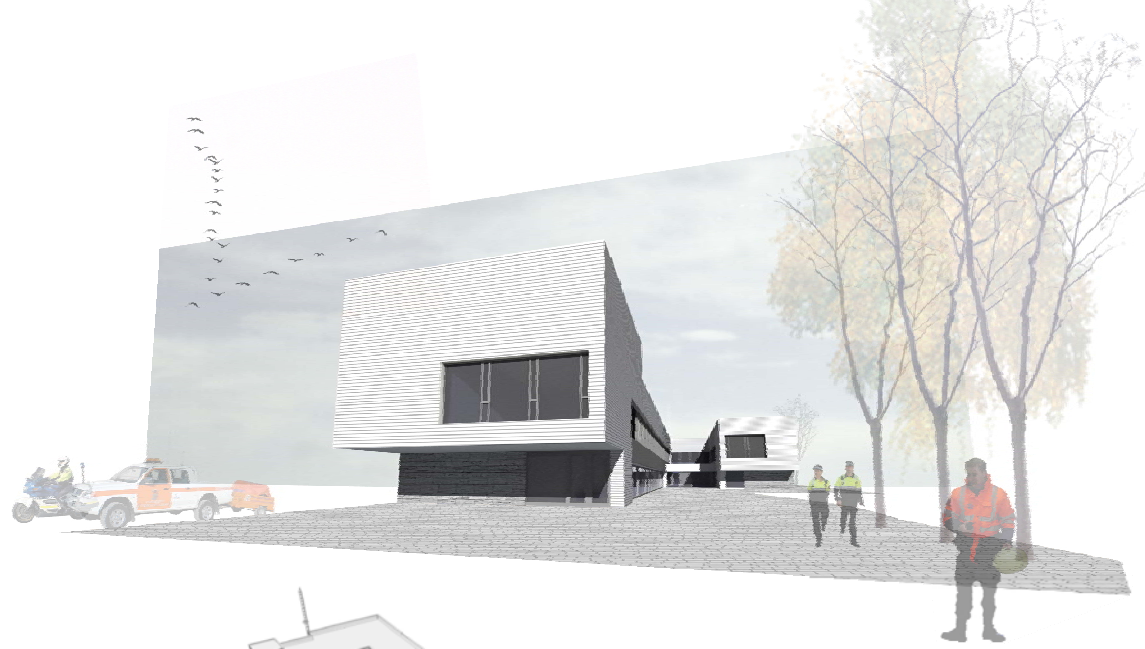
SITUACIÓN e. 1/10000



EMPLAZAMIENTO e. 1/4000



VI



OBJETIVOS

El futuro edificio significa la materialización y puesta en marcha de un edificio dotacional destinado a policía local y protección civil con el objetivo de adaptarse a las necesidades y requerimientos que este tipo de centros de seguridad demandan en la actualidad.

INTEGRACIÓN EN EL TERRITORIO

El edificio se ubica en una nueva área de expansión urbana situada en la zona sur de la ciudad que presenta una adecuada conexión con las principales arterias de la ciudad de modo que la conectividad viaria con el resto del entramado urbano queda garantizada.

El edificio se retrasa de la alineación al vial con la intención de generar un amplio espacio vestibular al que dotar de un cierto carácter institucional. Esta "plaza" exterior de acceso se entiende como una prolongación del sistema de espacios libres previsto por el plan parcial en el margen sur de la manzana.

Se plantea una zona arbolada en el límite norte de la parcela que actúa como pantalla visual respecto de las traseras de la calle Montrón y establece un contraste al edificio al tiempo que se convierte en una referencia visual desde los espacios interiores.

GEOMETRÍA

La volumetría de este edificio viene definida por una estructura en forma de U alrededor de un patio. Este patio articula y jerarquiza los diferentes usos, aportando iluminación a los principales recorridos interiores y facilitando la transición del espacio exterior hacia el interior del edificio.

Esta implantación permite diferenciar la ubicación de las dependencias de policía local y protección civil que si bien comparten algunas áreas, requieren un funcionamiento totalmente independiente. Ello es posible gracias a una clara sectorización de las plantas baja y primera tanto a nivel de circulaciones interiores como en la configuración volumétrica del edificio, otorgando una imagen capaz de conferir identidad propia a cada uno de los servicios y potenciando su presencia en las dos fachadas que se muestran al ámbito exterior de acceso.

IMAGEN EXTERIOR

La fisonomía general es la de un edificio compacto con oberturas controladas en las fachadas exteriores y difusas en las fachadas interiores más protegidas que dan al patio así como en los ámbitos de acceso y de atención al ciudadano. La posición de los tres núcleos de comunicación vertical, se significan generando una fragmentación de masas construidas que persigue acomodar la escala del edificio a la parcela.

ACCESIBILIDAD

Para el acceso peatonal, el edificio proporciona una diferenciación de vestíbulos para los diferentes tipos de usuarios. El acceso representativo se produce en una amplia zona vestibular a modo de prolongación de la "plaza" exterior. Un segundo espacio vestibular para uso exclusivo interno, permite diferenciar el programa de dependencias de protección civil y posibilita a la policía local una autonomía de entradas y salidas evitando cruces con la sala espera que recibe público ajeno al edificio.

ITINERARIOS

Los recorridos horizontales de cada nivel articulan los diferentes ámbitos de trabajo de acuerdo a los usos y zonas establecidas en el programa con el objetivo de optimizar tanto la relación entre ellos, como la optimización de los recursos constructivos y de superficie que la tipología escogida aporta.

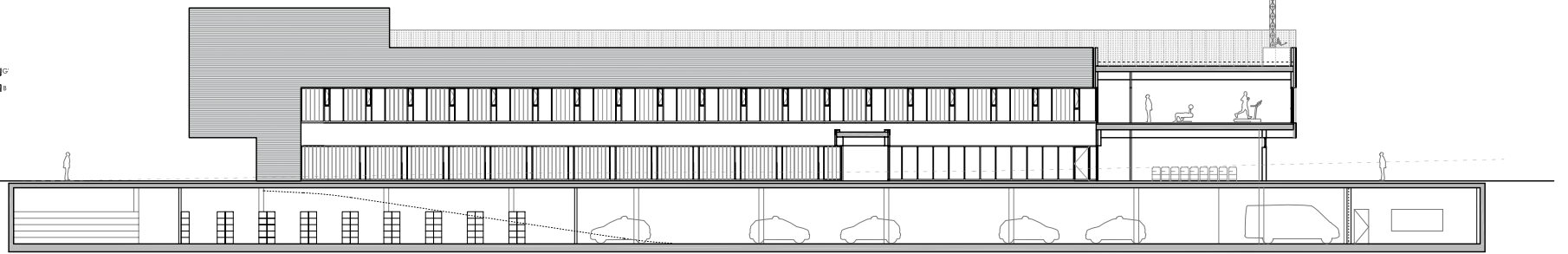
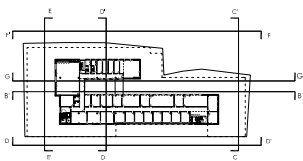
ORGANIZACIÓN FUNCIONAL

La complejidad del programa de necesidades que genera este tipo de edificios y la necesaria convivencia de dos servicios que requieren un funcionamiento independiente, ha sugerido una propuesta volumétrica y distributiva dotada de cierta flexibilidad para absorber posibles variaciones de necesidades, permitiendo una ampliación de su superficie construida.

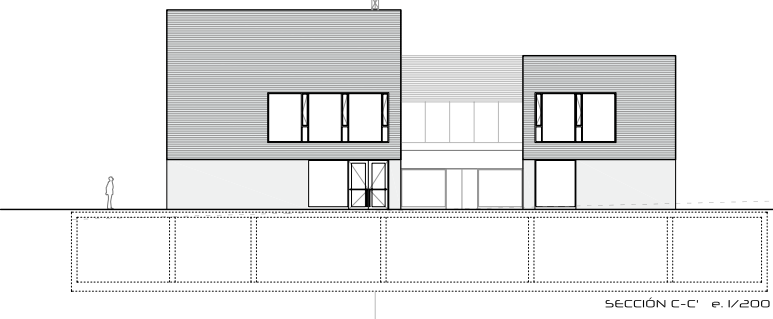
Se ha procurado la máxima flexibilidad distributiva y de adaptabilidad de la planta, cuya modulación, junto con la elección de un sistema particiones interiores en seco, permite la alterabilidad en el uso de los espacios en previsión de necesidades de cambio de dimensión de cada uno de los servicios.

SISTEMAS CONSTRUCTIVOS

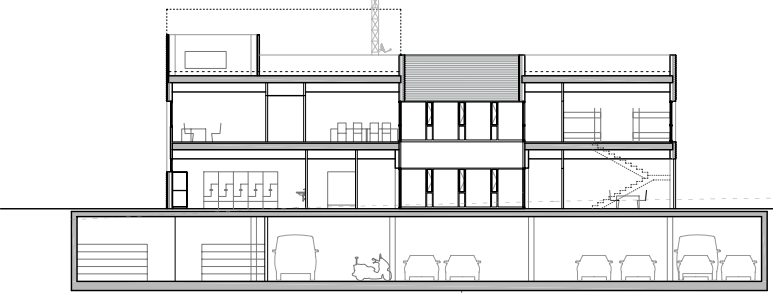
Se ha optado por la prefabricación e industrialización en varios sistemas del proceso constructivo con el objetivo de facilitar la ejecución, economizar en los tiempos de puesta en obra y dotar al edificio de un alto grado de tecnificación, incorporando nuevas tecnologías a nivel constructivo y medioambiental que persiguen la optimización entre calidad y ejecutabilidad.



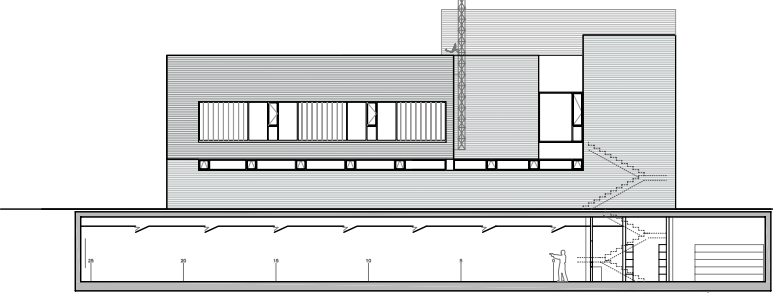
SECCIÓN B-B' e. 1/200



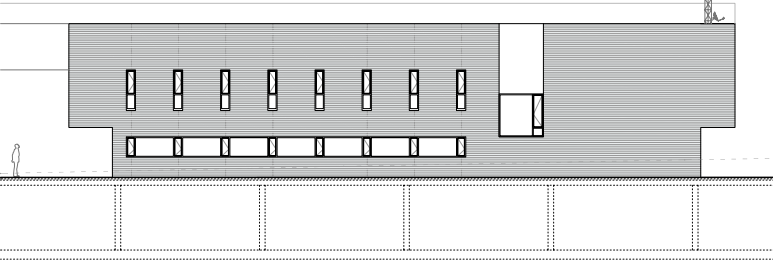
SECCIÓN C-C' e. 1/200



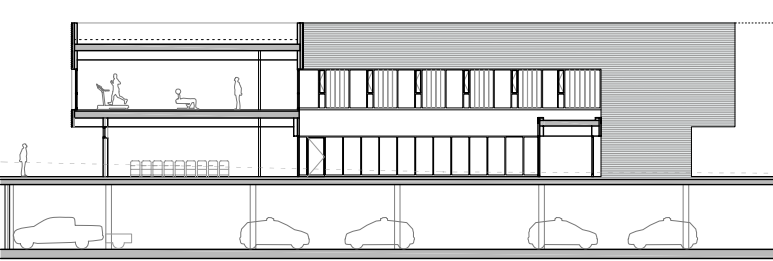
SECCIÓN D-D' e. 1/200



SECCIÓN E-E' e. 1/200

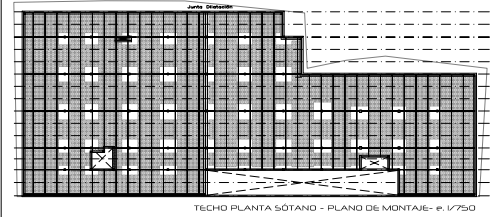
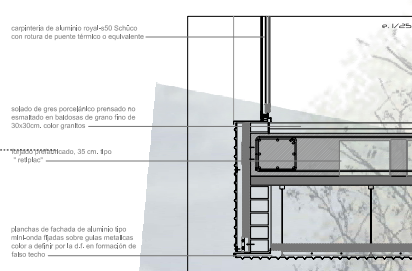
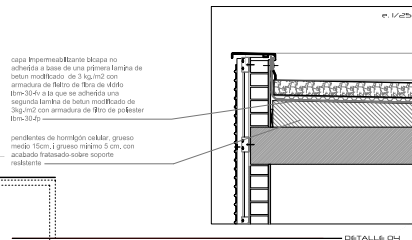
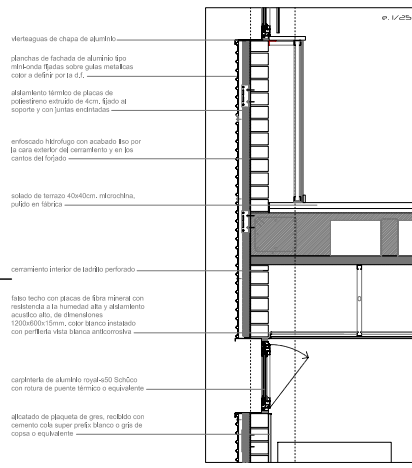
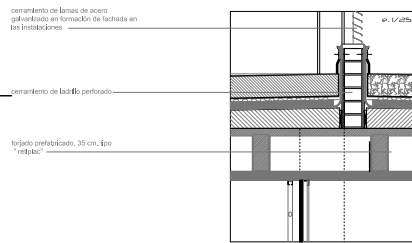
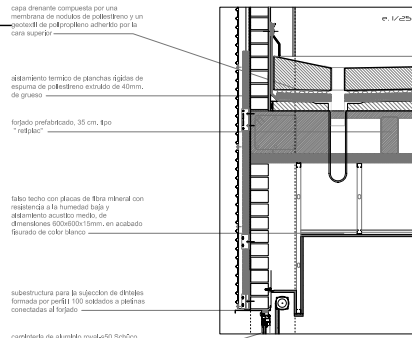
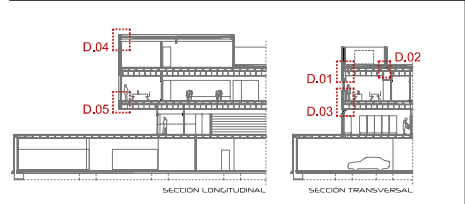


SECCIÓN F-F' e. 1/200



SECCIÓN G-G' e. 1/200

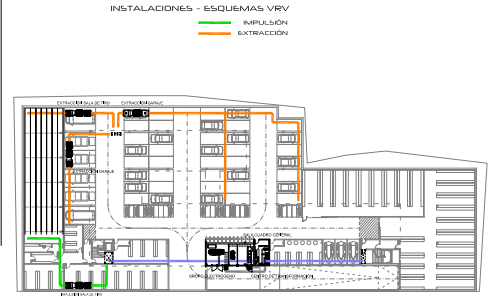
SISTEMA CONSTRUCTIVO



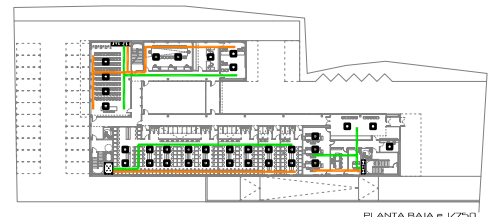
TECHO PLANTA SÓTANO - PLANO DE MONTAJE e. 1/750

SISTEMA ESTRUCTURAL

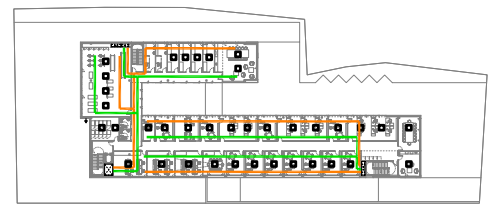
SISTEMA INSTALACIONES



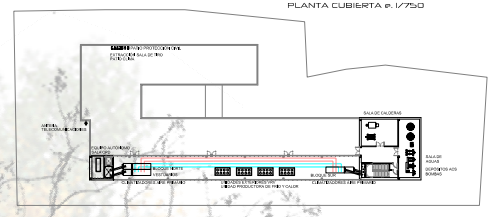
PLANTA SÓTANO e. 1/750



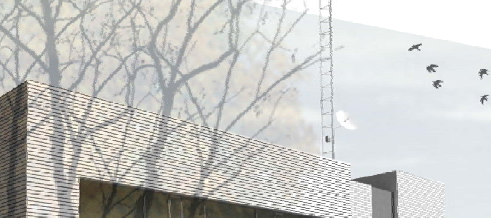
PLANTA BAJA e. 1/750



PLANTA PRIMERA e. 1/750

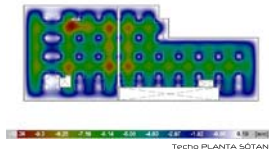


PLANTA CUBIERTA e. 1/750



PLANTA INSTALACIONES e. 1/750

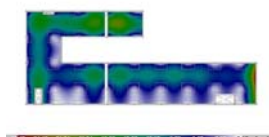
ESTRUCTURA - DESPLAZAMIENTOS



TECHO PLANTA SÓTANO



TECHO PLANTA BAJA



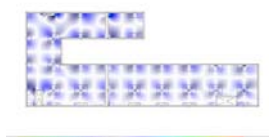
TECHO PLANTA PRIMERA



TECHO PLANTA SÓTANO

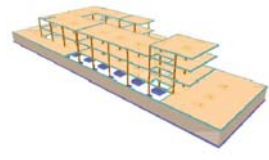


TECHO PLANTA BAJA



TECHO PLANTA PRIMERA

ESTRUCTURA - SOLICITACIONES



TECHO PLANTA SÓTANO



TECHO PLANTA BAJA



TECHO PLANTA PRIMERA

ESTRUCTURA - MODELO 3D



V3

