

prostorski prkraz območja



prerez preko celotnega območja M 1:800

Urbaniščišna in krajinskoarhitekturna zasnova

Mesto mesto Velenje se spreminja iz industrijskega v razvojno mesto z bogatimi naravnimi vrednotami. Razvoj lokalnega turizma, preobrazila jazer in industrijske cone v inovacijsko-razvojni center sledi tudi zasnovi športnega centra, ki predstavlja s svojo pojavnostjo med mestnim parkom in jezerom eno ključnih lokacij v obliki preobrazbi.

Iz te zložitve izhaja, da naj torej zasnova športnega parka preseže zgolj funkcionalno-prostorske zahteve novih športnih objektov in naprav, ter naj s svojo prostorsko zasnovo prispeva k vrednotni preobrazbi vsajga območja šalske doline. Ureditev naj tako deluje kot del parkovne ureditve ob Škalskem jezeru, kot poslediček mestnega parka in naj bo namenjena tako profesionalnim športnikom kot tudi vsim meščanom za sproščujoče športe in turističnim obiskovalcem.

Predlagamo parkovno ureditev območja, tako da v prostorski zasnovi poudarjamo obstoječe krajinske elemente kot so gozd, razglednost topografije, zelenice, jase... in z njimi soustvarjamo krajinsko podobo novega športnega središča. Tako zasnovana nova krajina nudi dodatno kvaliteto novim športnim površinam in objektom. Igralni košarko na jasi ob gozdu, igralni košarko pod 'grštem', užitni nogometni tekmo na stadionu v družbi dreves in jezera, opazovalni kolo sjele vodijo v atletski dvorani na polj do jezera...je priljubljen, je več, kar presegajo samo športno dejavnost.

Opazni ambienitne akute ta projekt ustvari s tem, da napijemo gozdne pasove po območju območja s čimr ustvarjamo vmesni prostor med športnim parkom in Industrijsko cono, ki se spreminja, ter osamljeni obstoječi objekti ob cestah, ki obzide umaknemo tudi večno motornega prometa, tako da v notranjšči območju nastane park brez motornega prometa.

Ze stojiče in nove zgradbe, prepletajoč se z gozdom in njegovimi fragmenti ustvarjajo jasno bražene, a vendar prelivajoče se prostore - jase / zelenice / vhodne ploščadi / parkišča. Osrednja os poteka od mestnega parka do vhoda, preko ceste Velenje-Skale. Povezuje vse športne objekte in se konča z obodno jezersko potjo. Ob poti so v sklopu sarih objektov kiosk, trgovine, prodajalna vstopnic...ip., kar popesti ponudbo športnega parka tudi izven formalnega časa tekana.

Športni objekti velikih dimenzij se zstružo s pokrajino s pomočjo rahlega prilagajanja topografije.

Potek nove htre ceste bo odstaril obstoječi gozd na jugu območja, zato naša rešitev predlaga, da se v največji možni meri ohrani preostala dva dela gozda; na skrajni vzhodni strani in na zahodno-osrednjem preteju. Zaradi poteka bodoče htre ceste bodo zelo okrnjena prostorska možnosti umasitve velikih športnih objektov, saj bo za zadrževane zmogljivosti praktično onemogočena gradnja južno od obstoječega stadiona. Vendar smo kljub temu, z našim predlogom ustvarili dovolj velike omkbe med obstoječimi in novimi objekti, da se lahko ohrani pretečnost same pokrajine.

Narabačene velike parkirne površine drobno na maršje, ki služijo med drugim uporabi Industrijski-športni conl Star jasek pozno popoldne pe tekam, Avto parkiRČE, ki kotička "steno" vlocane htre ceste naj se uporabi za dodatna košarkiška iglišča. Namska opredeljena parkiRČE lahko služu tudi razdelitvi največjih skupin. Na zahodni strani stadiona je organizirano parkiRČE za avtobuse razložen gostov in lina direktni dostop na zahodne tribune.

Kvaliteto pokrajine ob Škalskem jezeru se ohrani ter programsko dopolni z plinik prostorom, ozračjem igliščem, teraso Ribičke kočje na splevih na jezeru ter restavracijo ob atletski dvorani.

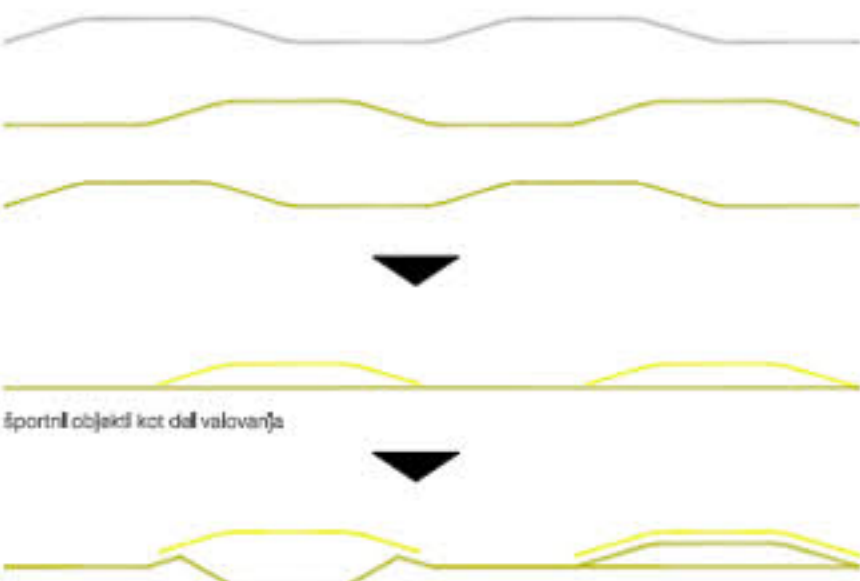
Urbaniščišna funkcionalna naštev zadržuje vse večje športne objekte s parkišči na zahodni strani območja, kar omogoča velinamensko uporabo vhodnih ploščadi za različne športne prireditve.

Oba cesti tako ona na zahodni kot druga na vzhodni strani, ki napajata območje z glavna Koroške ceste se ohranila, vendar svoj potek rahlo spremenila. Da bi zagotovili čim večjo pretečnost pred in po tekni, sta cesti povezani med seboj preko južnega parkišča. Zahodna ceste se preko kontroliranega dostopa razširja do Ribičke kočje. Oba "press-vhoda" sta dostopna naravnost s te ceste, kar omogoča najboljšo neposredno komunikacijo med novinarji, tiskom, ki delajo v press centru in televizijskimi tehničnimi tovarnjaki, ki so parirani ob cesti.

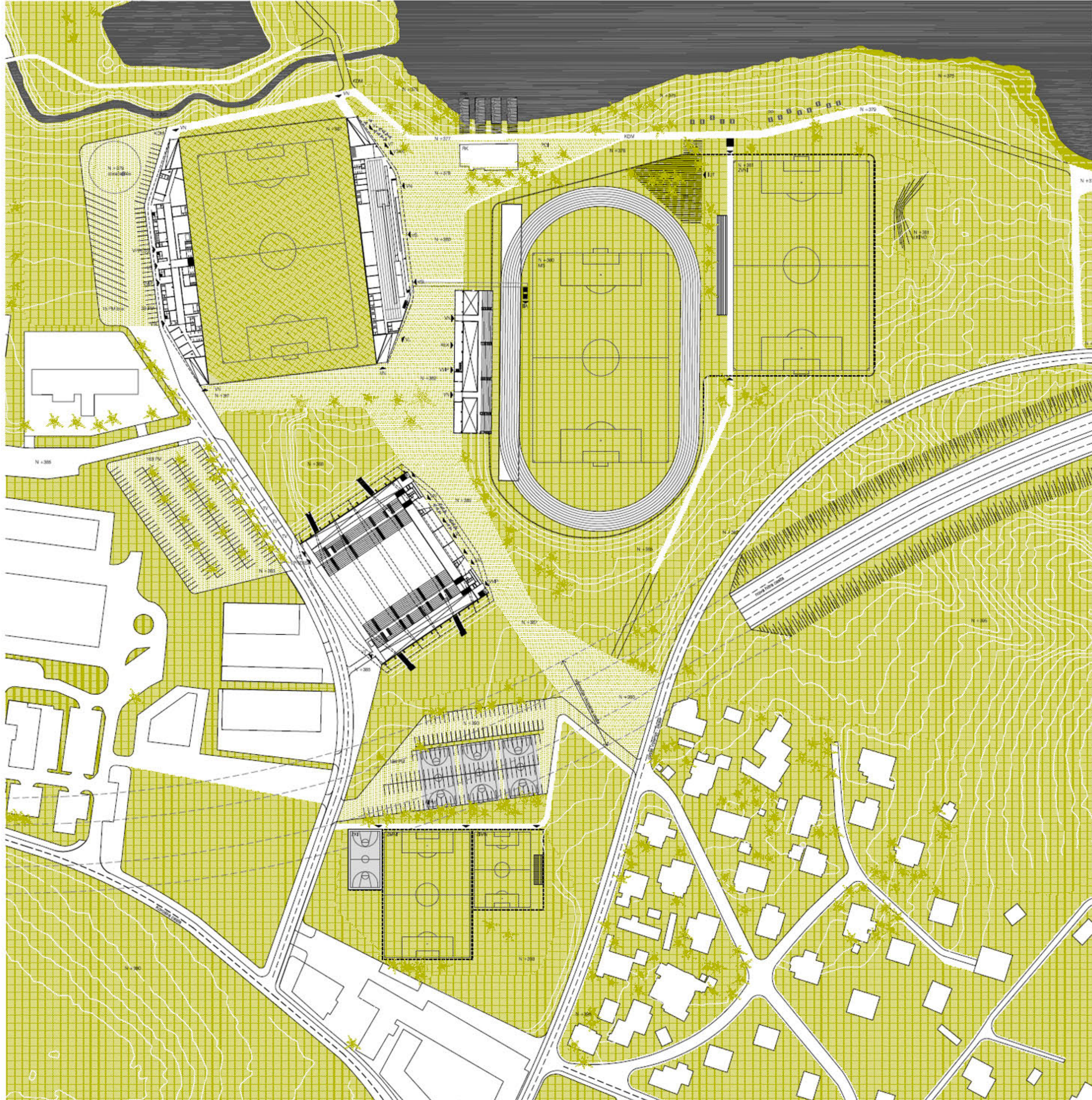
Parkovna ureditev narekuje vodopropustnost (porozno) ureditev in s tem oblikovanje poti in šlakov. Ohranjamo izgled obveznih poti, enak izgled in kakovost naj veljajo tudi na marjših poteh v notranjšči območja. Večje površine za pešce v območju šlakujemo s posebno oblikovanimi betonskimi vzporednostnimi šlak, kar te služijo tudi interventivno dovodu in vodilom za vzdrževanje. Šlak se gradi in oblikovan tako, da preneslo večje obseže omejenih vozi, hral pa prepuščajoč ostavniko, a ne izgled droščji neprijetne velike vhodne površine.



veljavna pokrajina šalske doline



športni objekti kot del valovanja



ureditvena situacija M 1:800



prometna ureditev
natečaj športni park velenje

- Legenda
- parkišča navijači
 - parkišča VIP
 - dovolz motorni promet
 - prifod domači navijači
 - prifod navijači gostje
 - dostop VIP, PRESS, športniki

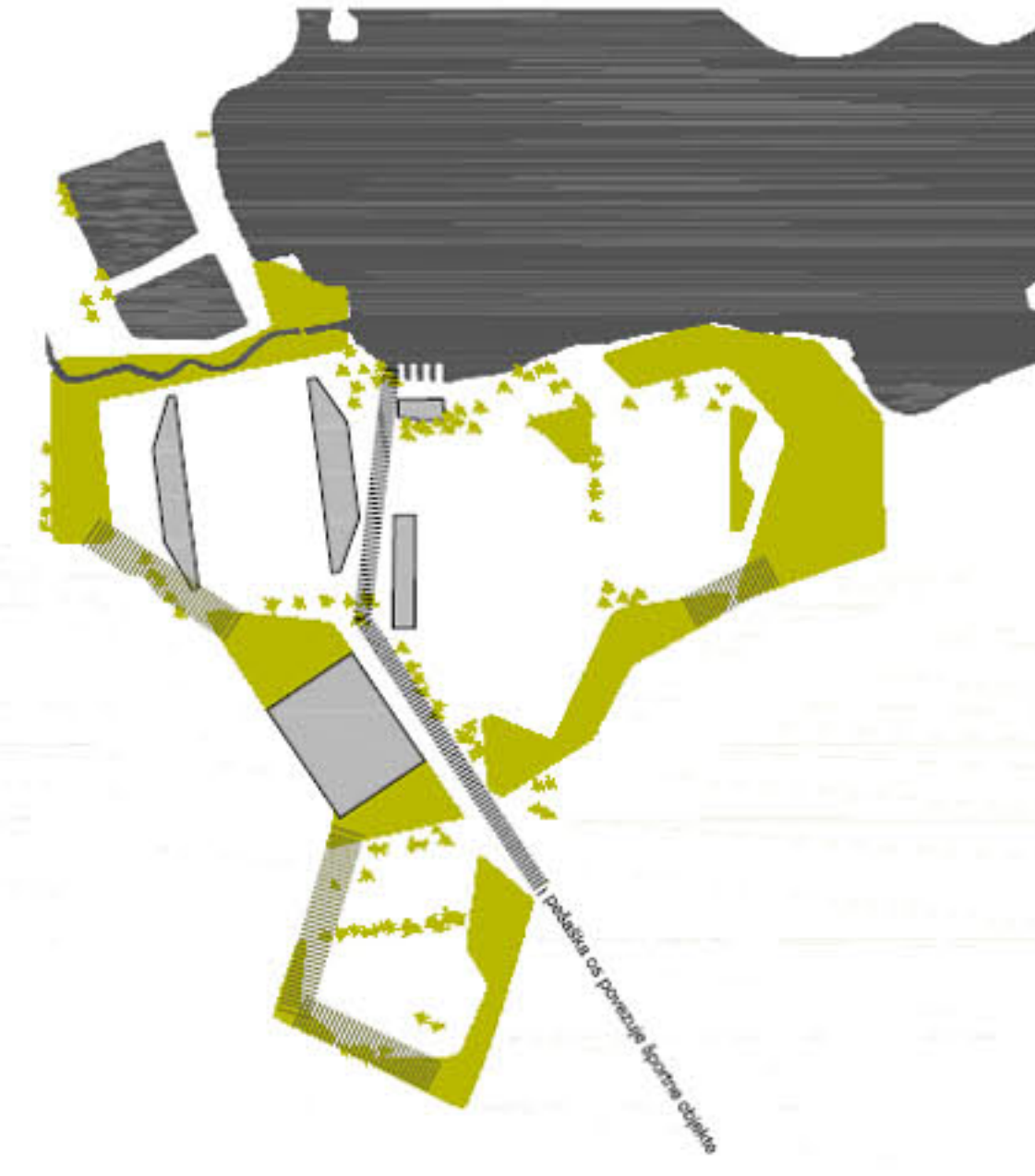


diagram zelenega obroča gozda okoli območja športnega parka, ki obkrojuje prelivajoče prostore

- Legenda
- gozd
 - grmovje / travnate površine
 - permeabilni betonski tlakovi
- | | |
|--------|---|
| AD | zimska dvorana (pod tribuno nogometnega stadiona) |
| IA | izhod igralci mestni stadion |
| KDM | kontrola dostopa za motorna vozila |
| KPM | zunanja kosarkarska igrišča na prostoru za parkiranje |
| LKINO | prostor za letni kino |
| MS | mestni stadion |
| NS | nogometni stadion |
| POI | prostor za otroški igrali |
| PP | prostor za piknik |
| RK | ribiška koca |
| TB | tehnika baza |
| TRK | terasa ribiške koca na splovih |
| TV | parkirna mesta za vozila televizije |
| VS | vhod športniki |
| VL | vhod lokalni večernemske dvorane |
| VN | vhod navijači |
| VPRESS | vhod Press |
| VSD | večernemska športna dvorana |
| VSL | službeni vhod |
| VT | tehniki vhod |
| VVIP | vhod VIP |
| ZMN | zunanje igrišče za mali nogomet z umetno travo |
| ZKI | zunanje kosarkarsko igrišče |
| ZMNI | zunanje malo nogometno igrišče z umetno travo |
| ZVNI | zunanje veliko nogometno igrišče z umetno travo |
| RBK | rekreativni ob ležanju |
| LUT | igrišče z umetno travo |

Arhitektura in funkcionalna zasnova

Mešni valjovi pešca se odražata v arhitekturalni zasnovi novih objektov, njihovo mešilo in ločanje v bližini Štališkega jezera, novega kraškega bogastva priteče do arhitekturne zasnove, kjer objekti s svojo streho "spojeno" s topografsko tereno nadaljujejo in podpirajo to krajsko značilnost. Zgradbe s svojimi oblikami odražajo konstruktivne priloge ter predstavlja novo sveto, dhamično arhitekturno podoba. Tako skladno izražajo dhamičnost vsebine in spremljajo Velenje v sodobno inovativno središče.

Faznost gradnje in sama velikost objektov narekujejo ločenost posameznih zgradb. Po drugi strani pa drago temeljenje narekuje kompaktnost zgradb. Da bi dosegljivo splošno rešitev prostor pod tribunami nogometnega stadiona jedro uporabimo, tako za program samega stadiona kot za sosednja dvorana, ter s tem bližnjemu okolju dajemo večjo faznost gradnje vedno tako, da se v primeru primarne izgradnje stadiona zgradijo tribune z delno praznim prostorom pod njimi. Če pa se najprej zgradi sosednja dvorana, potem je njena streha praktično tribuna. Samo streho tribune pa se postavi šele v fazi gradnje stadiona.

Dohodni gledalcev so zasnovani jasno, pregledno in direktno iz glavne pešake osi. Prihodi na tribune so ločeni, tako da se lahko razmejijo morebiti razgrajene sosednje skupine.

Ločeni vhodi za novinarje so zasnovani direktno s ceste na zahodni strani, kjer so urejena tudi mesta za reporterska vozila. Press in VIP centri so nameščeni v neposredni bližini reporterskih in VIP sedežev.

Prav tako so zasnovani ločeni vhodi za igralce, direktno z zahodne napejalne ceste.

Prostori VIP in Press centrov so zasnovani tako, da imajo naravno svetlobo in se lahko uporabljajo kot predavalnice - del izobraževalnega centra k bližnji industrijski coni ali pa so prostori, ki se jih lahko oddaja za kongresne in družabne prireditve, bližnja restavracijska bar, jim služijo kot ostarej podpora, s tem se lahko zagotovi dodatni finančni vti za vzdrževanje.

Večnamenska dvorana

Postavit večnamenske dvorane se poslužuje obstoječe konvexne topografije, jo rahlo podobi, na robovih povzdari ter ustvari s samo topografijo obliko tribun na katere položimo konvexno streho. Podoba zgradbe tako zvedine ustvari zasledljiva streha sestavljena iz več pasov, ki sledijo geometriji konstrukcije. Pasovi so med seboj prekriti s svetlobniki, da dosežemo naravno osvetlitev dvorane. Stena na vzhodu in zahodu prenaša v velik vhodni nadstrešek.

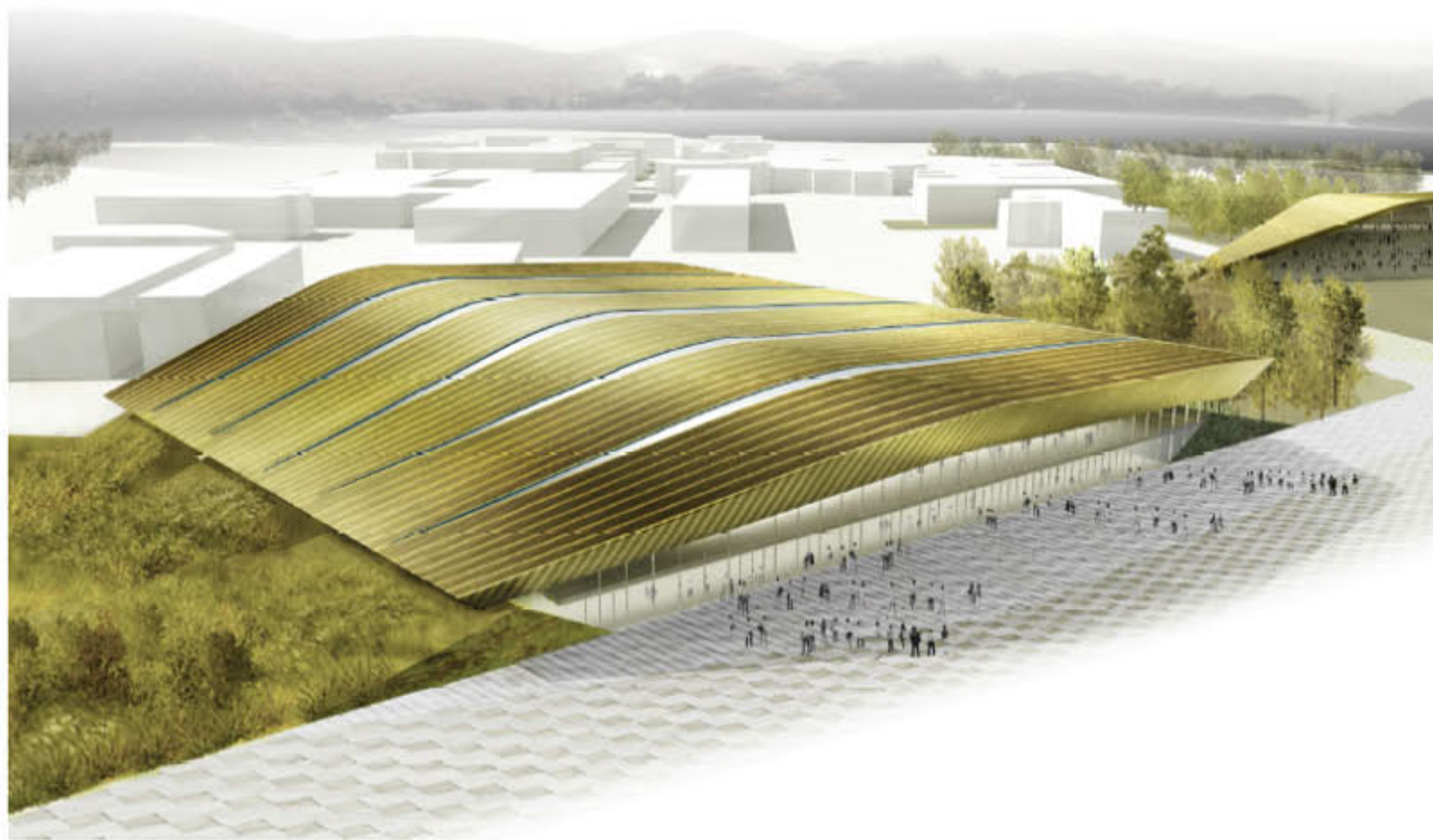
Tehnične rešitve

Bližnja potokinja, posebno v severnem ritju ležečem delu, onemogoča večje vkopavanje objektov, tako da je obljema rahlo vkopana je večnamenska dvorana, a ne ritju od prvotne ritje ceste.

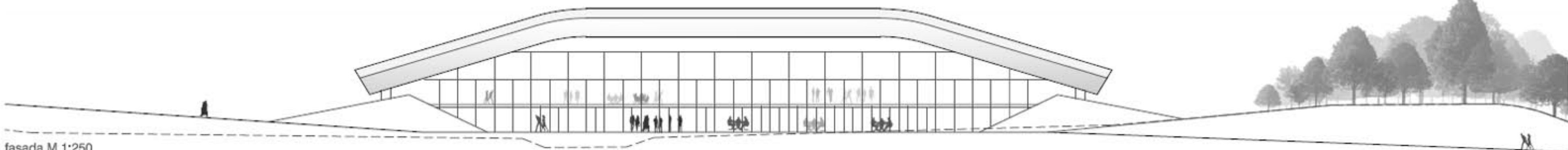
Konstrukcija strehe večnamenske dvorane je zasnovana s pomočjo nosilcev, ki potekajo v smeri sever-jug v rahlo zasledljivi obliki loka, kar je stadično zelo ugodno za doseganje ustreznih konstrukcijskih razponov. V prečni smeri so povezani s sekundarnimi marširni nosilci, ki onemogočajo ureditvi zahodni in vzhodni nadstrešek.

Obe veliki strehi, tako večnamenske dvorane kot tribun nogometnega stadiona, sta iz lahke kovinske konstrukcije, kar onemogoča enostavno montažo na večjih višinah.

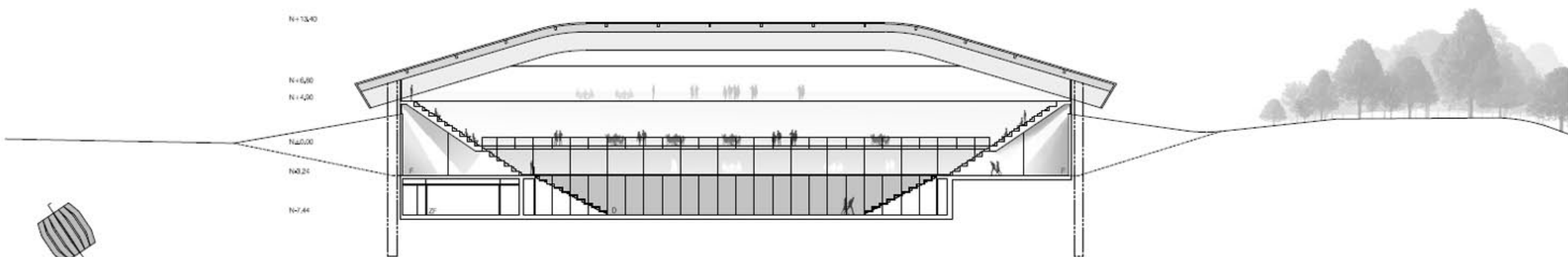
Na stropu večnamenske dvorane predvidimo paralele z akustično absorbcijo, s katerimi bomo izboljšamo akustiko za koncerte in druge družabne dogodke, ki se bodo odvijali v dvorani.



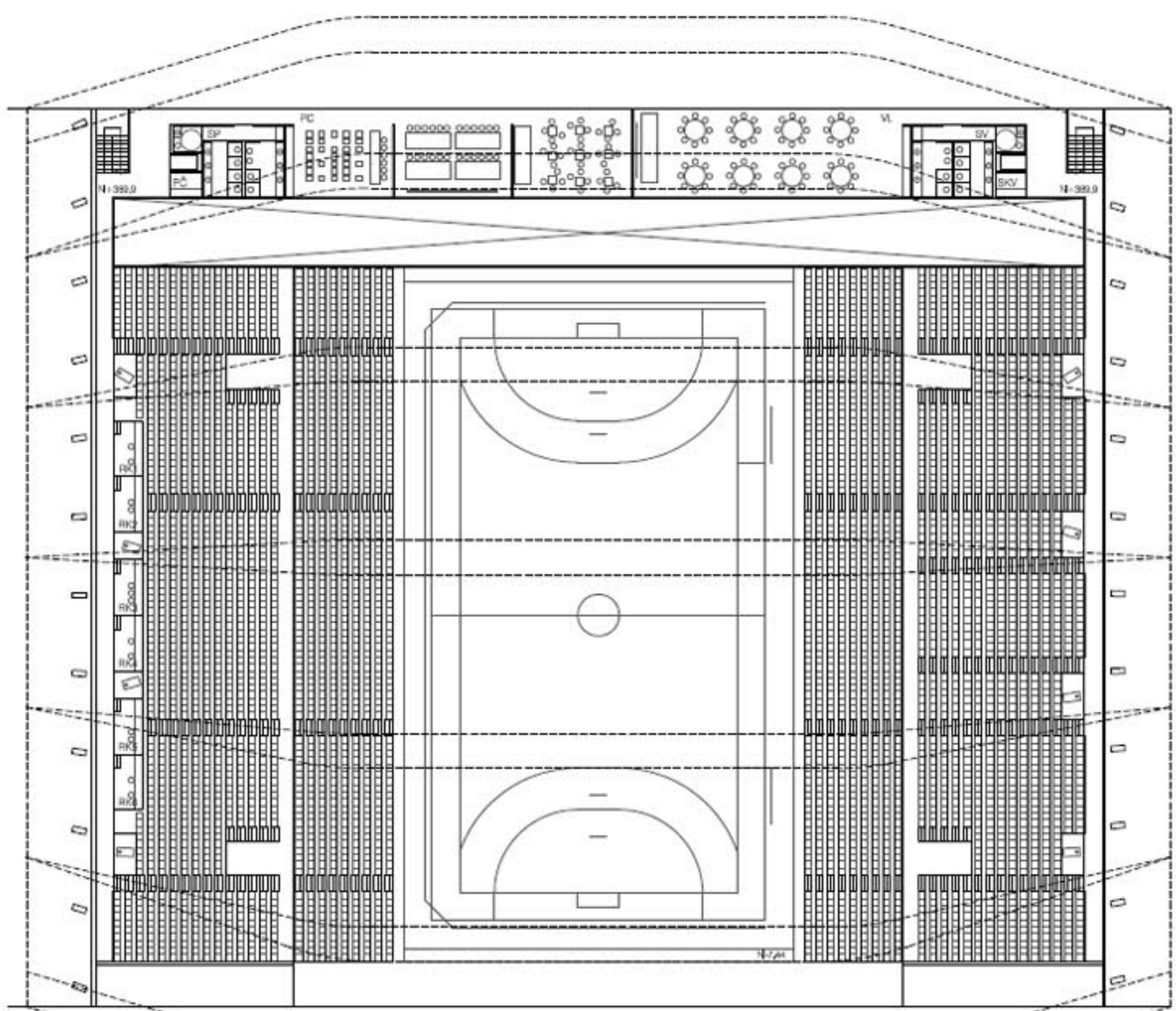
pogled na streho večnamenske športne dvorane



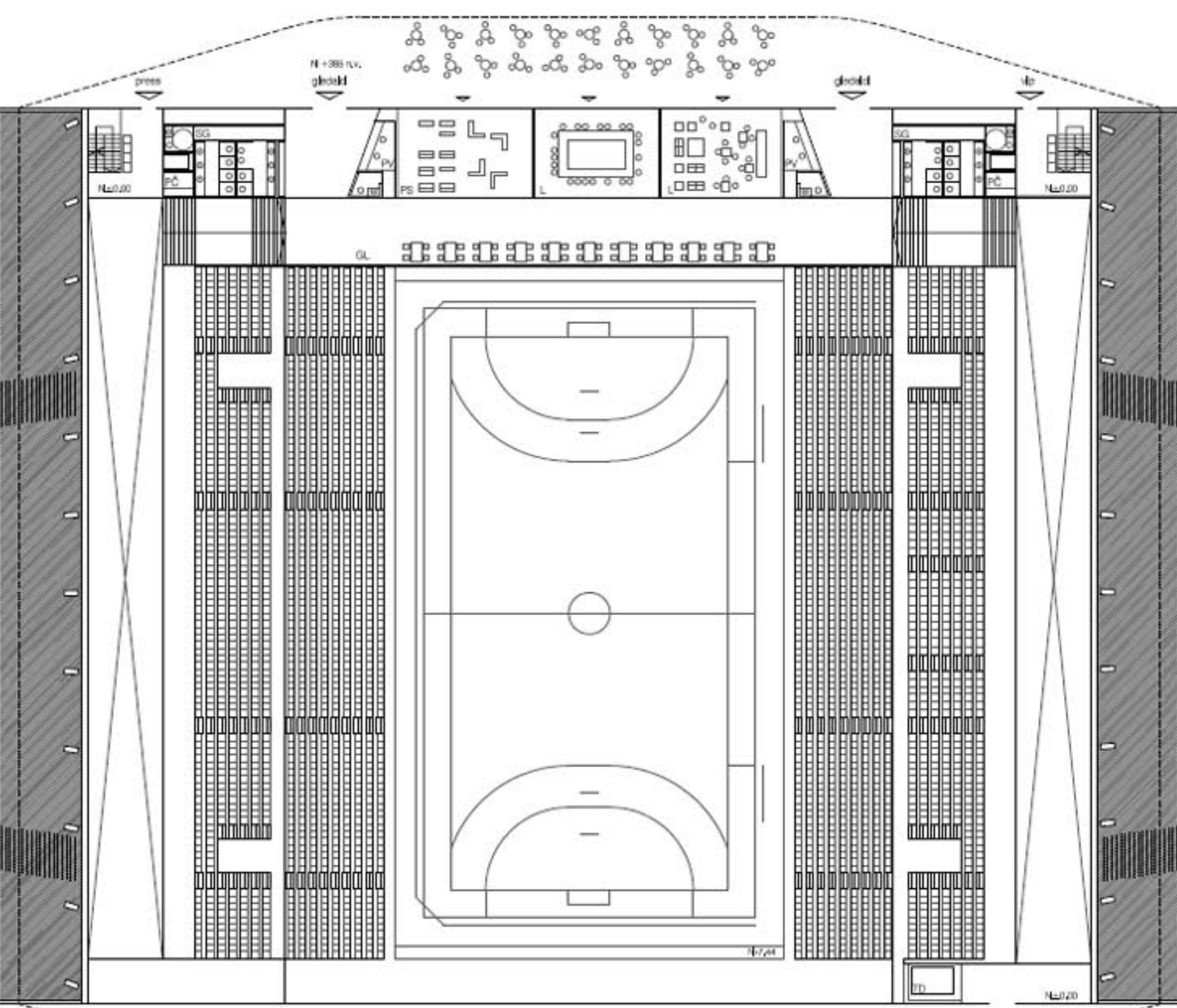
fasada M 1:250



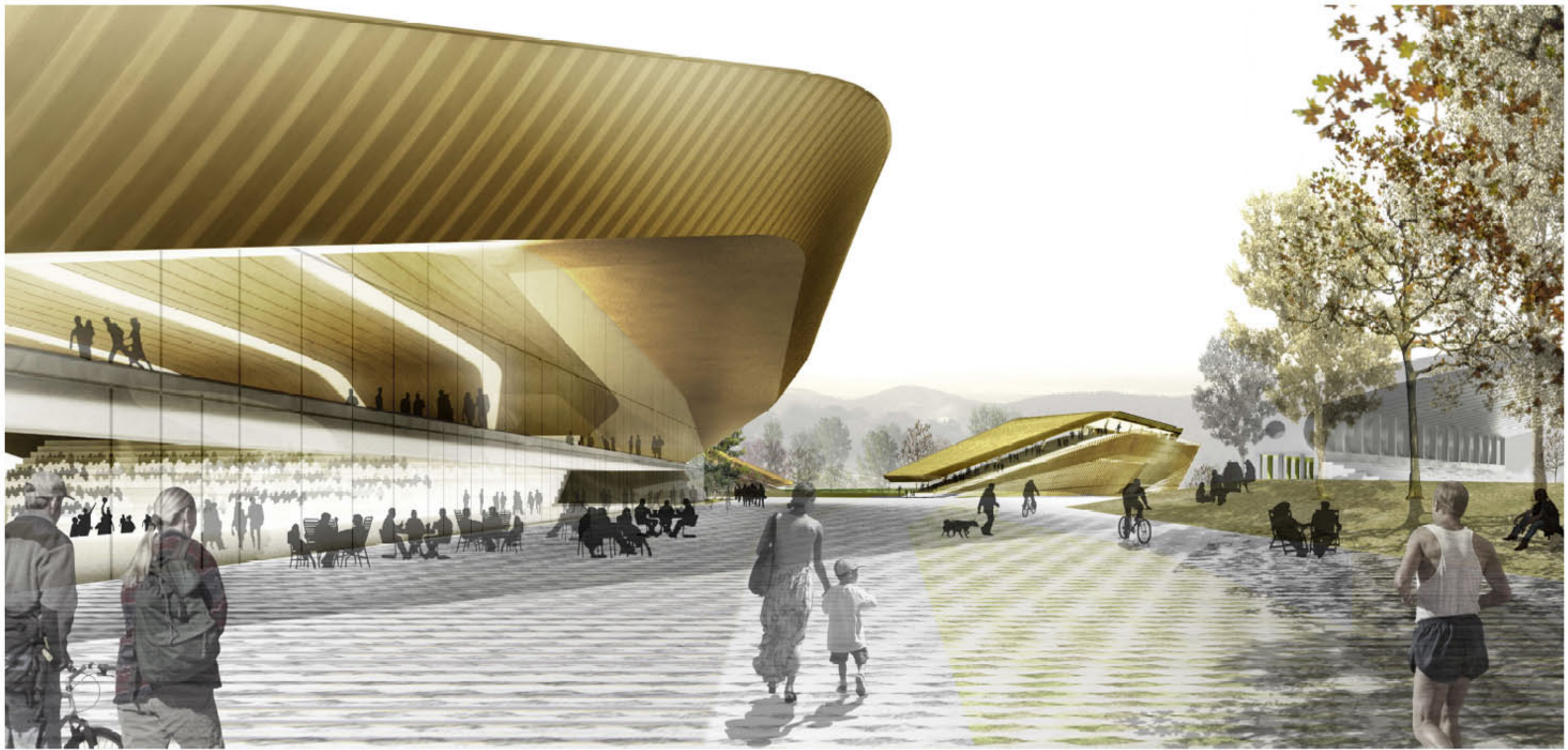
prečni prerez M 1:250



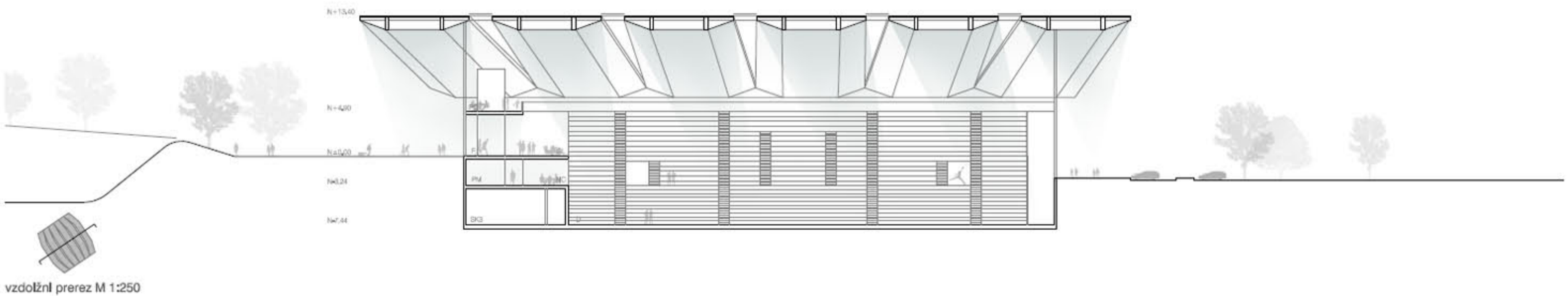
1. nadstropje M 1:250
natečaj športni park velenje



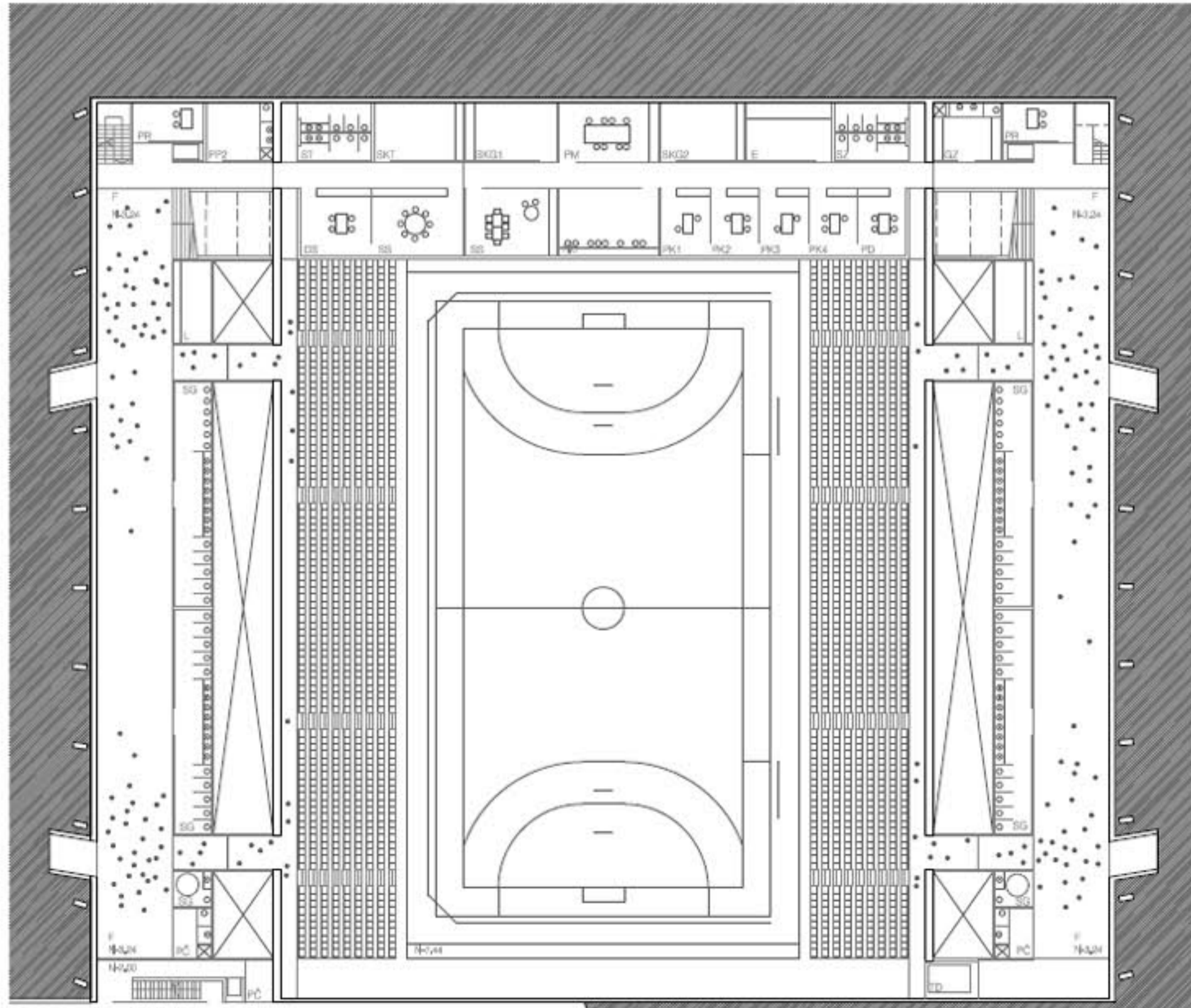
prilifce - vhod navijači M 1:250



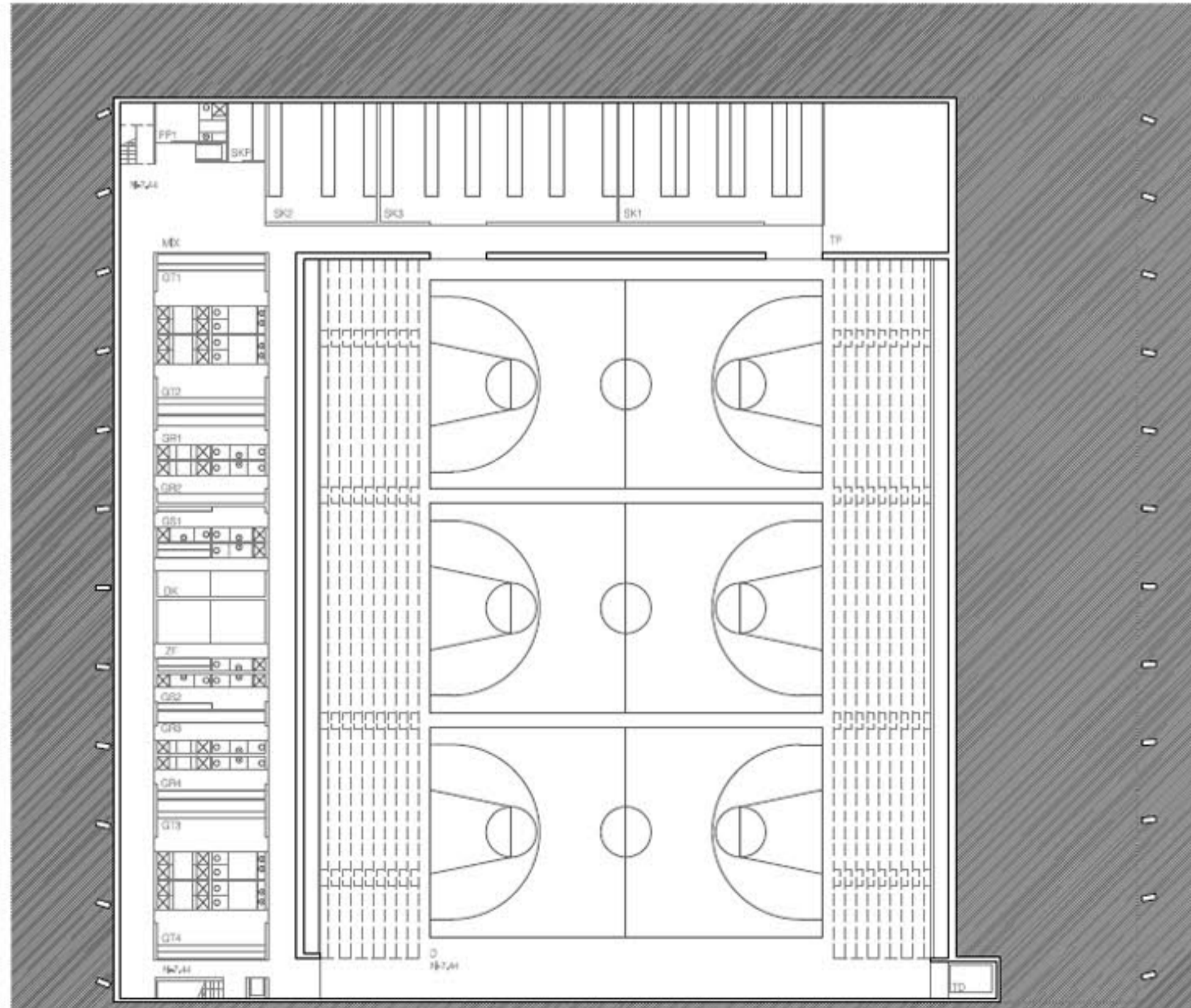
pogled na vhodni prostor večnamenske športne dvorane



vzdolžni prerez M 1:250



prtljčke - vhod igralci / press M 1:250



klet M 1:250



pregled na športne objekte s smer Škalskega jezera

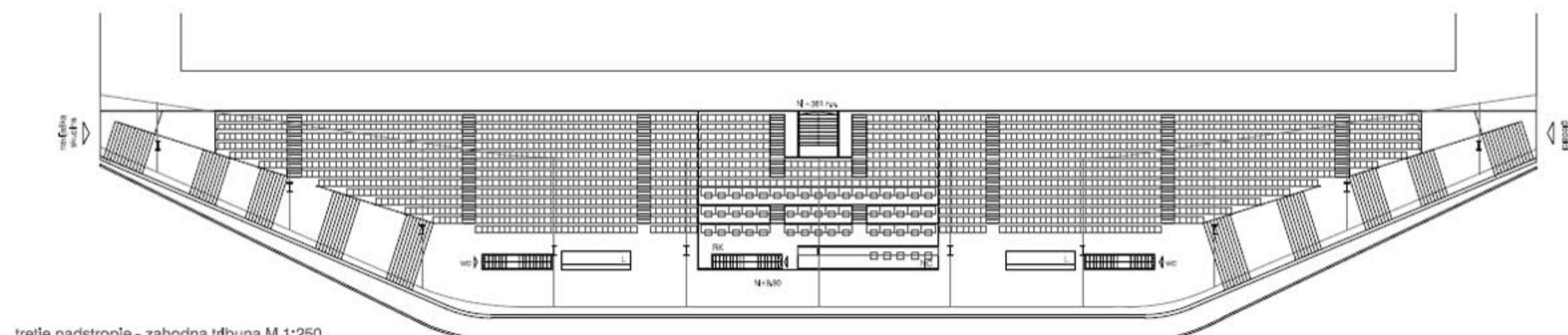
Oblikovanje posameznih zgradb

Nogometni stadion

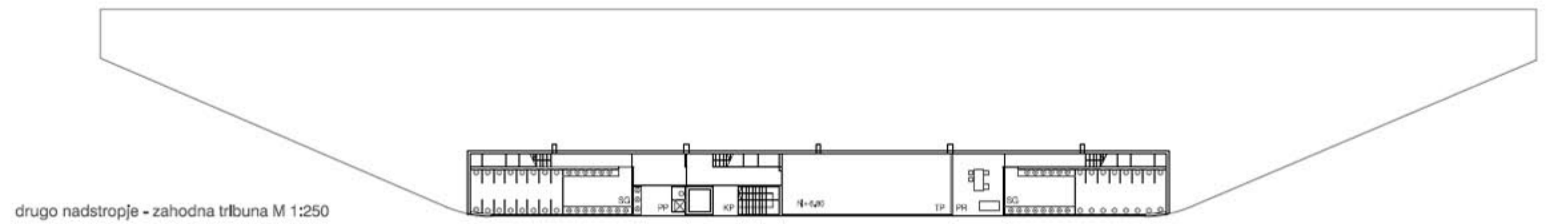
Navetiko vzdolje na nogometnem stadionu se skuša zagotoviti z postavljeno tribuno na obeh straneh in vzhodni stranki, tako da se s pomočjo gozda zaščijamo igrišče. Igrišče je tako virtualno obkroženo in perspektivno zaznavno podobno kot pri obeh večjih stadionih. Tako deluje tako kot t.i. "športna arena" kar priložnost k pravemu športnemu ambijentu.

Pod zahodne tribune postavljeno ves program stadiona: garderobe, klubski prostori, VIP, press center, ... In pod vzhodno tribuno, zaradi njene neposredne bližine zunanjemu atletskemu dvorano.

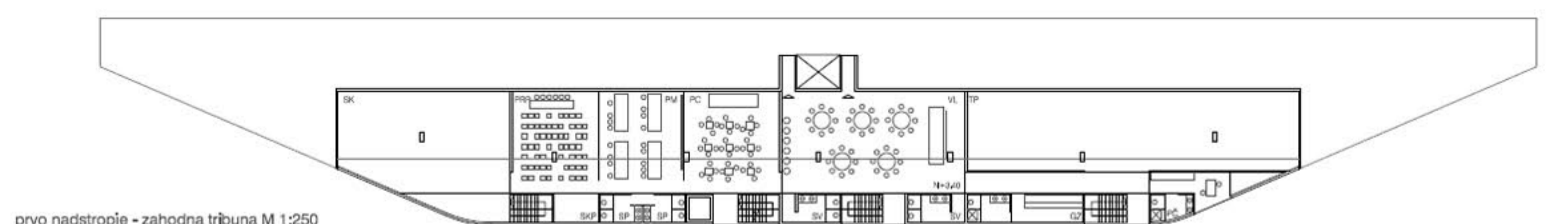
Oblikovanje zgradbe tribun sledi funkcionalnim zahtevam ter prej opisani ambicijsko-umetniški premislj. Večino sedecev razporedimo v centralnem območju tribun, kar ustvari zaščijeno obliko zgradbe. Samo strahno tribun umaknemo v notranjost stadiona, s čimer se očitno zmanjša zanimivost njenega volšana a doseže oblog z obstoječo konstrukcijo tribun, mastnega stadiona.



treje nadstropje - zahodna tribuna M 1:250



drugo nadstropje - zahodna tribuna M 1:250

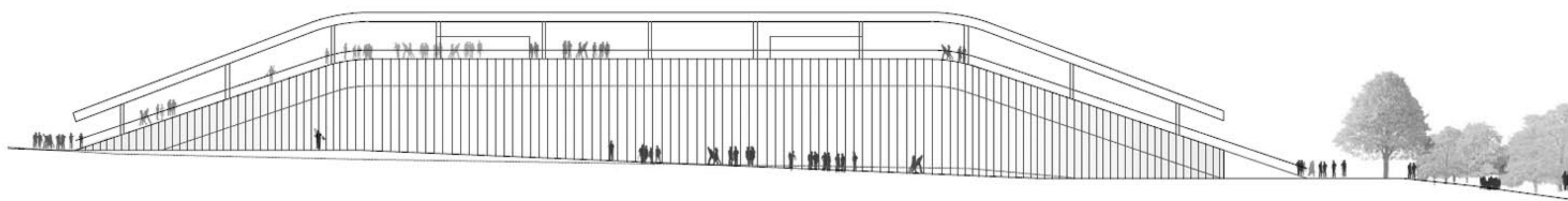


prvo nadstropje - zahodna tribuna M 1:250

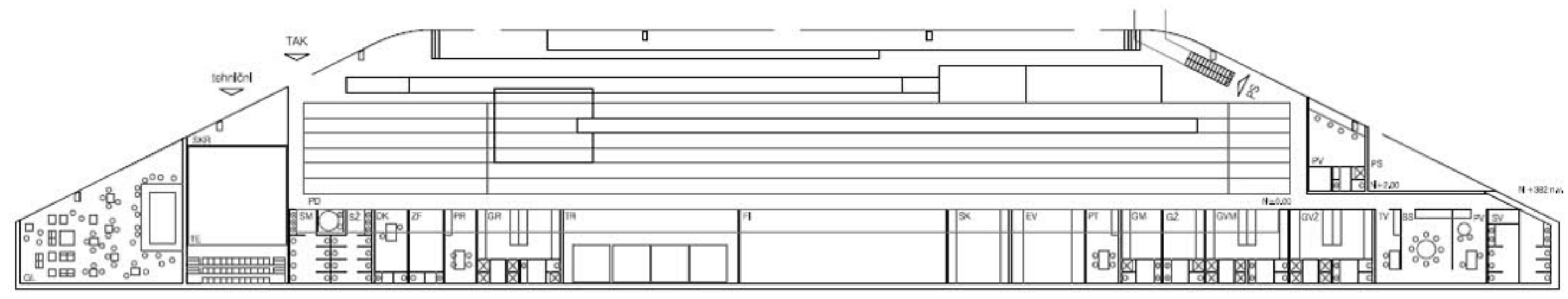


prilije - zahodna tribuna M 1:250

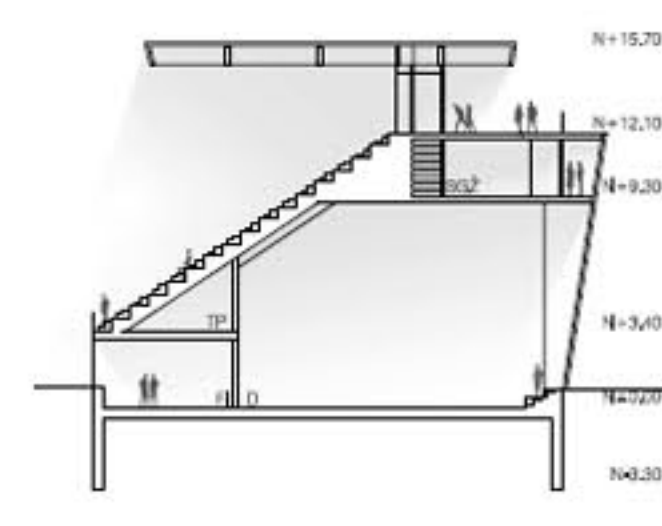
Nogometni stadion	
GM 1-2	garderoba za dame
GM 1-3	garderoba za mladiče
GM 1-4	garderoba za trenerje
GM 1-5	garderoba za sodnika, moški
GM 1-6	garderoba za sodnika, ženske
GM 1-7	klubski prostori
GM 1-8	klubski prostori
GM 1-9	klubski prostori
GM 1-10	klubski prostori
GM 1-11	klubski prostori
GM 1-12	klubski prostori
GM 1-13	klubski prostori
GM 1-14	klubski prostori
GM 1-15	klubski prostori
GM 1-16	klubski prostori
GM 1-17	klubski prostori
GM 1-18	klubski prostori
GM 1-19	klubski prostori
GM 1-20	klubski prostori
GM 1-21	klubski prostori
GM 1-22	klubski prostori
GM 1-23	klubski prostori
GM 1-24	klubski prostori
GM 1-25	klubski prostori
GM 1-26	klubski prostori
GM 1-27	klubski prostori
GM 1-28	klubski prostori
GM 1-29	klubski prostori
GM 1-30	klubski prostori
GM 1-31	klubski prostori
GM 1-32	klubski prostori
GM 1-33	klubski prostori
GM 1-34	klubski prostori
GM 1-35	klubski prostori
GM 1-36	klubski prostori
GM 1-37	klubski prostori
GM 1-38	klubski prostori
GM 1-39	klubski prostori
GM 1-40	klubski prostori
GM 1-41	klubski prostori
GM 1-42	klubski prostori
GM 1-43	klubski prostori
GM 1-44	klubski prostori
GM 1-45	klubski prostori
GM 1-46	klubski prostori
GM 1-47	klubski prostori
GM 1-48	klubski prostori
GM 1-49	klubski prostori
GM 1-50	klubski prostori
GM 1-51	klubski prostori
GM 1-52	klubski prostori
GM 1-53	klubski prostori
GM 1-54	klubski prostori
GM 1-55	klubski prostori
GM 1-56	klubski prostori
GM 1-57	klubski prostori
GM 1-58	klubski prostori
GM 1-59	klubski prostori
GM 1-60	klubski prostori
GM 1-61	klubski prostori
GM 1-62	klubski prostori
GM 1-63	klubski prostori
GM 1-64	klubski prostori
GM 1-65	klubski prostori
GM 1-66	klubski prostori
GM 1-67	klubski prostori
GM 1-68	klubski prostori
GM 1-69	klubski prostori
GM 1-70	klubski prostori
GM 1-71	klubski prostori
GM 1-72	klubski prostori
GM 1-73	klubski prostori
GM 1-74	klubski prostori
GM 1-75	klubski prostori
GM 1-76	klubski prostori
GM 1-77	klubski prostori
GM 1-78	klubski prostori
GM 1-79	klubski prostori
GM 1-80	klubski prostori
GM 1-81	klubski prostori
GM 1-82	klubski prostori
GM 1-83	klubski prostori
GM 1-84	klubski prostori
GM 1-85	klubski prostori
GM 1-86	klubski prostori
GM 1-87	klubski prostori
GM 1-88	klubski prostori
GM 1-89	klubski prostori
GM 1-90	klubski prostori
GM 1-91	klubski prostori
GM 1-92	klubski prostori
GM 1-93	klubski prostori
GM 1-94	klubski prostori
GM 1-95	klubski prostori
GM 1-96	klubski prostori
GM 1-97	klubski prostori
GM 1-98	klubski prostori
GM 1-99	klubski prostori
GM 1-100	klubski prostori
Ženski nogometni klub Škale	
GM 1-101	garderoba 20 oseb
GM 1-102	garderoba 20 oseb
GM 1-103	garderoba 20 oseb
GM 1-104	garderoba 20 oseb
GM 1-105	garderoba 20 oseb
GM 1-106	garderoba 20 oseb
GM 1-107	garderoba 20 oseb
GM 1-108	garderoba 20 oseb
GM 1-109	garderoba 20 oseb
GM 1-110	garderoba 20 oseb
GM 1-111	garderoba 20 oseb
GM 1-112	garderoba 20 oseb
GM 1-113	garderoba 20 oseb
GM 1-114	garderoba 20 oseb
GM 1-115	garderoba 20 oseb
GM 1-116	garderoba 20 oseb
GM 1-117	garderoba 20 oseb
GM 1-118	garderoba 20 oseb
GM 1-119	garderoba 20 oseb
GM 1-120	garderoba 20 oseb
GM 1-121	garderoba 20 oseb
GM 1-122	garderoba 20 oseb
GM 1-123	garderoba 20 oseb
GM 1-124	garderoba 20 oseb
GM 1-125	garderoba 20 oseb
GM 1-126	garderoba 20 oseb
GM 1-127	garderoba 20 oseb
GM 1-128	garderoba 20 oseb
GM 1-129	garderoba 20 oseb
GM 1-130	garderoba 20 oseb
GM 1-131	garderoba 20 oseb
GM 1-132	garderoba 20 oseb
GM 1-133	garderoba 20 oseb
GM 1-134	garderoba 20 oseb
GM 1-135	garderoba 20 oseb
GM 1-136	garderoba 20 oseb
GM 1-137	garderoba 20 oseb
GM 1-138	garderoba 20 oseb
GM 1-139	garderoba 20 oseb
GM 1-140	garderoba 20 oseb
GM 1-141	garderoba 20 oseb
GM 1-142	garderoba 20 oseb
GM 1-143	garderoba 20 oseb
GM 1-144	garderoba 20 oseb
GM 1-145	garderoba 20 oseb
GM 1-146	garderoba 20 oseb
GM 1-147	garderoba 20 oseb
GM 1-148	garderoba 20 oseb
GM 1-149	garderoba 20 oseb
GM 1-150	garderoba 20 oseb
GM 1-151	garderoba 20 oseb
GM 1-152	garderoba 20 oseb
GM 1-153	garderoba 20 oseb
GM 1-154	garderoba 20 oseb
GM 1-155	garderoba 20 oseb
GM 1-156	garderoba 20 oseb
GM 1-157	garderoba 20 oseb
GM 1-158	garderoba 20 oseb
GM 1-159	garderoba 20 oseb
GM 1-160	garderoba 20 oseb
GM 1-161	garderoba 20 oseb
GM 1-162	garderoba 20 oseb
GM 1-163	garderoba 20 oseb
GM 1-164	garderoba 20 oseb
GM 1-165	garderoba 20 oseb
GM 1-166	garderoba 20 oseb
GM 1-167	garderoba 20 oseb
GM 1-168	garderoba 20 oseb
GM 1-169	garderoba 20 oseb
GM 1-170	garderoba 20 oseb
GM 1-171	garderoba 20 oseb
GM 1-172	garderoba 20 oseb
GM 1-173	garderoba 20 oseb
GM 1-174	garderoba 20 oseb
GM 1-175	garderoba 20 oseb
GM 1-176	garderoba 20 oseb
GM 1-177	garderoba 20 oseb
GM 1-178	garderoba 20 oseb
GM 1-179	garderoba 20 oseb
GM 1-180	garderoba 20 oseb
GM 1-181	garderoba 20 oseb
GM 1-182	garderoba 20 oseb
GM 1-183	garderoba 20 oseb
GM 1-184	garderoba 20 oseb
GM 1-185	garderoba 20 oseb
GM 1-186	garderoba 20 oseb
GM 1-187	garderoba 20 oseb
GM 1-188	garderoba 20 oseb
GM 1-189	garderoba 20 oseb
GM 1-190	garderoba 20 oseb
GM 1-191	garderoba 20 oseb
GM 1-192	garderoba 20 oseb
GM 1-193	garderoba 20 oseb
GM 1-194	garderoba 20 oseb
GM 1-195	garderoba 20 oseb
GM 1-196	garderoba 20 oseb
GM 1-197	garderoba 20 oseb
GM 1-198	garderoba 20 oseb
GM 1-199	garderoba 20 oseb
GM 1-200	garderoba 20 oseb
GM 1-201	garderoba 20 oseb
GM 1-202	garderoba 20 oseb
GM 1-203	garderoba 20 oseb
GM 1-204	garderoba 20 oseb
GM 1-205	garderoba 20 oseb
GM 1-206	garderoba 20 oseb
GM 1-207	garderoba 20 oseb
GM 1-208	garderoba 20 oseb
GM 1-209	garderoba 20 oseb
GM 1-210	garderoba 20 oseb
GM 1-211	garderoba 20 oseb
GM 1-212	garderoba 20 oseb
GM 1-213	garderoba 20 oseb
GM 1-214	garderoba 20 oseb
GM 1-215	garderoba 20 oseb
GM 1-216	garderoba 20 oseb
GM 1-217	garderoba 20 oseb
GM 1-218	garderoba 20 oseb
GM 1-219	garderoba 20 oseb
GM 1-220	garderoba 20 oseb
GM 1-221	garderoba 20 oseb
GM 1-222	garderoba 20 oseb
GM 1-223	garderoba 20 oseb
GM 1-224	garderoba 20 oseb
GM 1-225	garderoba 20 oseb
GM 1-226	garderoba 20 oseb
GM 1-227	garderoba 20 oseb
GM 1-228	garderoba 20 oseb
GM 1-229	garderoba 20 oseb
GM 1-230	garderoba 20 oseb
GM 1-231	garderoba 20 oseb
GM 1-232	garderoba 20 oseb
GM 1-233	garderoba 20 oseb
GM 1-234	garderoba 20 oseb
GM 1-235	garderoba 20 oseb
GM 1-236	garderoba 20 oseb
GM 1-237	garderoba 20 oseb
GM 1-238	garderoba 20 oseb
GM 1-239	garderoba 20 oseb
GM 1-240	garderoba 20 oseb
GM 1-241	garderoba 20 oseb
GM 1-242	garderoba 20 oseb
GM 1-243	garderoba 20 oseb
GM 1-244	garderoba 20 oseb
GM 1-245	garderoba 20 oseb
GM 1-246	garderoba 20 oseb
GM 1-247	garderoba 20 oseb
GM 1-248	garderoba 20 oseb
GM 1-249	garderoba 20 oseb
GM 1-250	garderoba 20 oseb
GM 1-251	garderoba 20 oseb
GM 1-252	garderoba 20 oseb
GM 1-253	garderoba 20 oseb
GM 1-254	garderoba 20 oseb
GM 1-255	garderoba 20 oseb
GM 1-256	garderoba 20 oseb
GM 1-257	garderoba 20 oseb
GM 1-258	garderoba 20 oseb
GM 1-259	garderoba 20 oseb
GM 1-260	garderoba 20 oseb
GM 1-261	garderoba 20 oseb
GM 1-262	garderoba 20 oseb
GM 1-263	garderoba 20 oseb
GM 1-264	garderoba 20 oseb
GM 1-265	garderoba 20 oseb
GM 1-266	garderoba 20 oseb
GM 1-267	garderoba 20 oseb
GM 1-268	garderoba 20 oseb
GM 1-269	garderoba 20 oseb
GM 1-270	garderoba 20 oseb
GM 1-271	garderoba 20 oseb
GM 1-272	garderoba 20 oseb
GM 1-273	garderoba 20 oseb
GM 1-274	garderoba 20 oseb
GM 1-275	garderoba 20 oseb
GM 1-276	garderoba 20 oseb
GM 1-277	garderoba 20 oseb
GM 1-278	garderoba 20 oseb
GM 1-279	garderoba 20 oseb
GM 1-280	garderoba 20 oseb
GM 1-281	garderoba 20 oseb
GM 1-282	garderoba 20 oseb
GM 1-283	garderoba 20 oseb
GM 1-284	garderoba 20 oseb
GM 1-285	garderoba 20 oseb
GM 1-286	garderoba 20 oseb
GM 1-287	garderoba 20 oseb
GM 1-288	garderoba 20 oseb
GM 1-289	garderoba 20 oseb
GM 1-290	garderoba 20 oseb
GM 1-291	garderoba 20 oseb
GM 1-292	garderoba 20 oseb
GM 1-293	garderoba 20 oseb
GM 1-294	garderoba 20 oseb
GM 1-295	garderoba 20 oseb
GM 1-296	garderoba 20 oseb
GM 1-297	garderoba 20 oseb
GM 1-298	garderoba 20 oseb
GM 1-299	garderoba 20 oseb
GM 1-300	garderoba 20 oseb
GM 1-301	garderoba 20 oseb
GM 1-302	garderoba 20 oseb
GM 1-303	garderoba 20 oseb
GM 1-304	garderoba 20 oseb
GM 1-305	garderoba 20 oseb
GM 1-306	garderoba 20 oseb
GM 1-307	garderoba 20 oseb
GM 1-308	garderoba 20 oseb
GM 1-309	garderoba 20 oseb
GM 1-310	garderoba 20 oseb
GM 1-311	garderoba 20 oseb
GM 1-312	garderoba 20 oseb
GM 1-313	garderoba 20 oseb
GM 1-314	garderoba 20 oseb
GM 1-315	garderoba 20 oseb
GM 1-316	garderoba 20 oseb
GM 1-317	garderoba 20 oseb
GM 1-318	garderoba 20 oseb
GM 1-319	garderoba 20 oseb
GM 1-320	garderoba 20 oseb
GM 1-321	garderoba 20 oseb
GM 1-322	garderoba 20 oseb
GM 1-323	garderoba 20 oseb
GM 1-324	garderoba 20 oseb
GM 1-325	garderoba 20 oseb
GM 1-326	garderoba 20 oseb
GM 1-327	garderoba 20 oseb
GM 1-328	garderoba 20 oseb
GM 1-329	garderoba 20 oseb
GM 1-330	garderoba 20 oseb
GM 1-331	garderoba 20 oseb
GM 1-332	garderoba 20 oseb
GM 1-333	garderoba 20 oseb
GM 1-334	garderoba 20 oseb
GM 1-335	garderoba 20 oseb
GM 1-336	garderoba 20 oseb
GM 1-337	garderoba 20 oseb
GM 1-338	garderoba 20 oseb
GM 1-339	garderoba 20 oseb
GM 1-340	garderoba 20 oseb
GM 1-341	garderoba 20 oseb
GM 1-342	garderoba 20 oseb
GM 1-343	garderoba 20 oseb
GM 1-344	garderoba 20 oseb
GM 1-345	garderoba 20 oseb
GM 1-346	garderoba 20 oseb
GM 1-347	garderoba 20 oseb
GM 1-348	garderoba 20 oseb
GM 1-349	garderoba 20 oseb
GM 1-350	garderoba 20 oseb
GM 1-351	garderoba 20 oseb
GM 1-352	garderoba 20 oseb
GM 1-353	garderoba 20 oseb
GM 1-354	garderoba 20 oseb
GM 1-355	garderoba 20 oseb
GM 1-356	garderoba 20 oseb
GM 1-357	garderoba 20 oseb
GM 1-358	garderoba 20 oseb
GM 1-359	garderoba 20 oseb
GM 1-360	garderoba 20 oseb
GM 1-361	garderoba 20 oseb
GM 1-362	garderoba 20 oseb
GM 1-363	garderoba 20 oseb
GM 1-364	garderoba 20 oseb
GM 1-365	garderoba 20 oseb
GM 1-366	garderoba 20 oseb
GM 1-367	garderoba 20 oseb
GM 1-368	garderoba 20 oseb
GM 1-369	garderoba 20 oseb
GM 1-370	garderoba 20 oseb
GM 1-371	garderoba 20 oseb
GM 1-372	garderoba 20 oseb
GM 1-373	garderoba 20 oseb
GM 1-374	garderoba 20 oseb
GM 1-375	garderoba 20 oseb
GM 1-376	garderoba 20 oseb
GM 1-377	garderoba 20 oseb
GM 1-378	garderoba 20 oseb
GM 1-379	garderoba 20 oseb
GM 1-380	garderoba 20 oseb
GM 1-381	garderoba 20 oseb
GM 1-382	garderoba 20 oseb
GM 1-383	garderoba 20 oseb
GM 1-384	garderoba 20 oseb
GM 1-385	garderoba 20 oseb
GM 1-386	garderoba 20 oseb
GM 1-387	garderoba 20 oseb
GM 1-388	garderoba 20 oseb
GM 1-389	garderoba 20 oseb
GM 1-390	garderoba 20 oseb
GM 1-391	garderoba 20 oseb
GM 1-392	garderoba 20 oseb
GM 1-393	garderoba 20 oseb
GM 1-394	garderoba 20 oseb
GM 1-395	garderoba 20 oseb
GM 1-396	garderoba 20 oseb
GM 1-397	garderoba 20 oseb
GM 1-398	



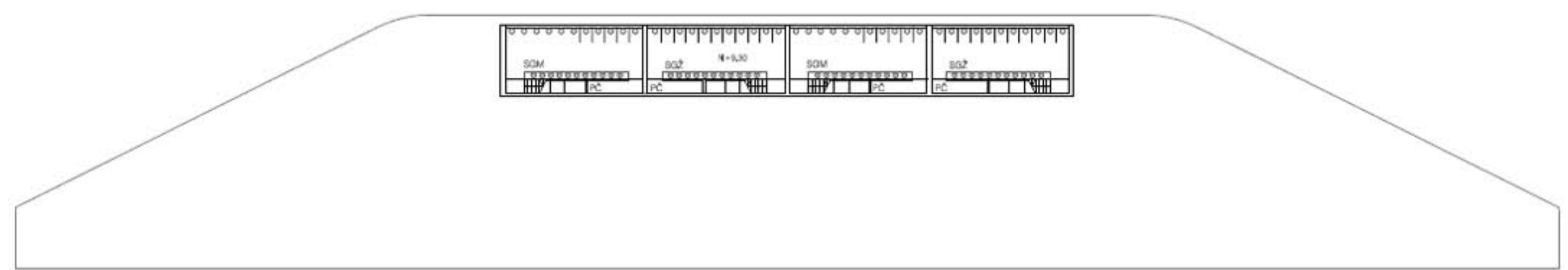
fasada M 1:250



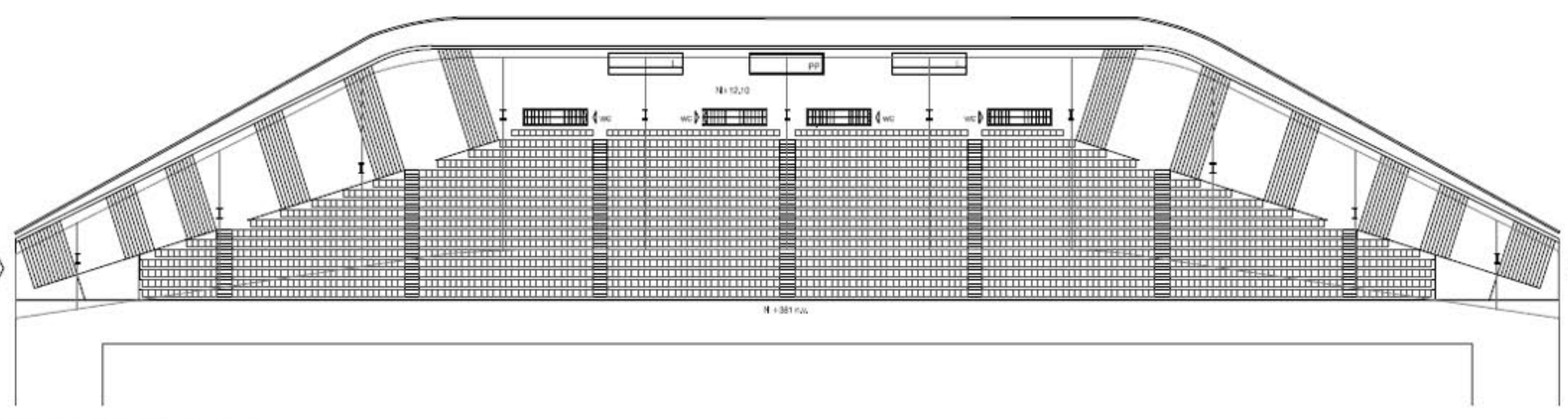
prilike - vzhodna tribuna M 1:250



prečni prež M 1:250



prvo nadstropje - vzhodna tribuna M 1:250



drugo nadstropje - vzhodna tribuna M 1:250

Atletška dvorana	
Dvorana	
D	parter dvorane
D1-2	sedišnja - dvorana splošna
D1-2	sedišnja - dvorana splošna
DT	travniška soba
SK	stradišča za robitve
Atletski klub Velenje	
D1-1	galerija, mošt (40-50 oseb)
D1-2	galerija, ženske (40-50 oseb)
D1	pisarna športne št. Velenje
SS	pisarna športne št. Velenje
DTV	pisarna za trenerje
D1V1-2	sedišnja za sprejemanje
Z	skladišča
Težko atletski klub Rudar	
GA	galerija
PSB	pisarna športne št. Velenje
TE	prostor za tekmovanje
TE	prostor za trening
PI	fitnes - odšarane
ŠV2	prostor za silašča
Ostali prostori	
K	komunikacije
DK	doping kontrola
ZF	soba za fizioterapijo
SMP	pošilna poslovalnica
Dodatni prostori	
TE	skladišča
SK	skladišča

Atletška dvorana

Pod tribune na vzhodni strani postavljamo atletsko dvorano s pripadajočim programom. S svojo fasado se odpre proti pešaški osi in jo s tem tematsko popesti. Glede na neposredno iz pešaške osi dostopajo na tribune. Dvorana je v neposredni bližini atletskega stadiona in jo s svojo povezanostjo preko vstopnega hodnika, tako da lahko služijo tudi za ogrevanje nastopajočih tekmovalcev. Predvideni so več ločenih vhodov.

Obeležje objekta

Obeležje centralni mestni stadion se v celoti ohrani, vendar se preobraz v atletski stadion za potrebe atletskih prireditev. V objektu obstoječi tribun ob njem se dodatno umesti garderobe in sanitarije namenjene potrebam rekreativcem ob jezera.

Obeležje tehnično bazo na severni strani mestnega stadiona se smiselno razširi za potrebe vzdrževanja obel stadionov. Poleg novega prostora za tribuna in mehanizacija se vanjo umesti tudi nove garderobne prostore za potrebe velikega nogometnega igrišča s travo izdranega v neposredni bližini. Zaradi ohranjanja celovitosti prostora se oblika objekta prilagaja gozdnim linijam in z ozelenitvijo strehe postane del zelenega pasu.

Ekonomičnost

Vse zgradbe so zasnovane kompaktno, kar pripomore k racionalizaciji dragega temeljenja na tleh. Kompaktnost prav tako pripomore k zmanjšanju uporabe energije za ogrevanje.

Rešitev se izogne postavljanju programa na streho stadiona ali večnamenske dvorane in se s tem izogne drugin konstrukcijski rešitvi. Uporaba konstrukcijskih elementov je racionalna - tribune so postavljene na amfiteaterski konstrukciji, mandant ko so velike strah iz jeklenih konstrukcij.

Vse dvorane in večna sekundarnih prostorov imajo naravno osvetlitev s čimer se zmanjša poraba električne za osvetlitev.

Predvideno je izločanje vseh zgrad in termostekla, tako da bi v celoti ustrezale novim prikljcom in hkrati zagotavljajo prihranek energije ter tako zmanjšale strošek vzdrževanja.

Lokali in trgovine ob pešaški osi naj bi zagotavljali dodatne ekonomske prihode, prav tako oddaja prostorov VIP in Press za izobraževalne dejavnosti in kongresne dejavnosti.

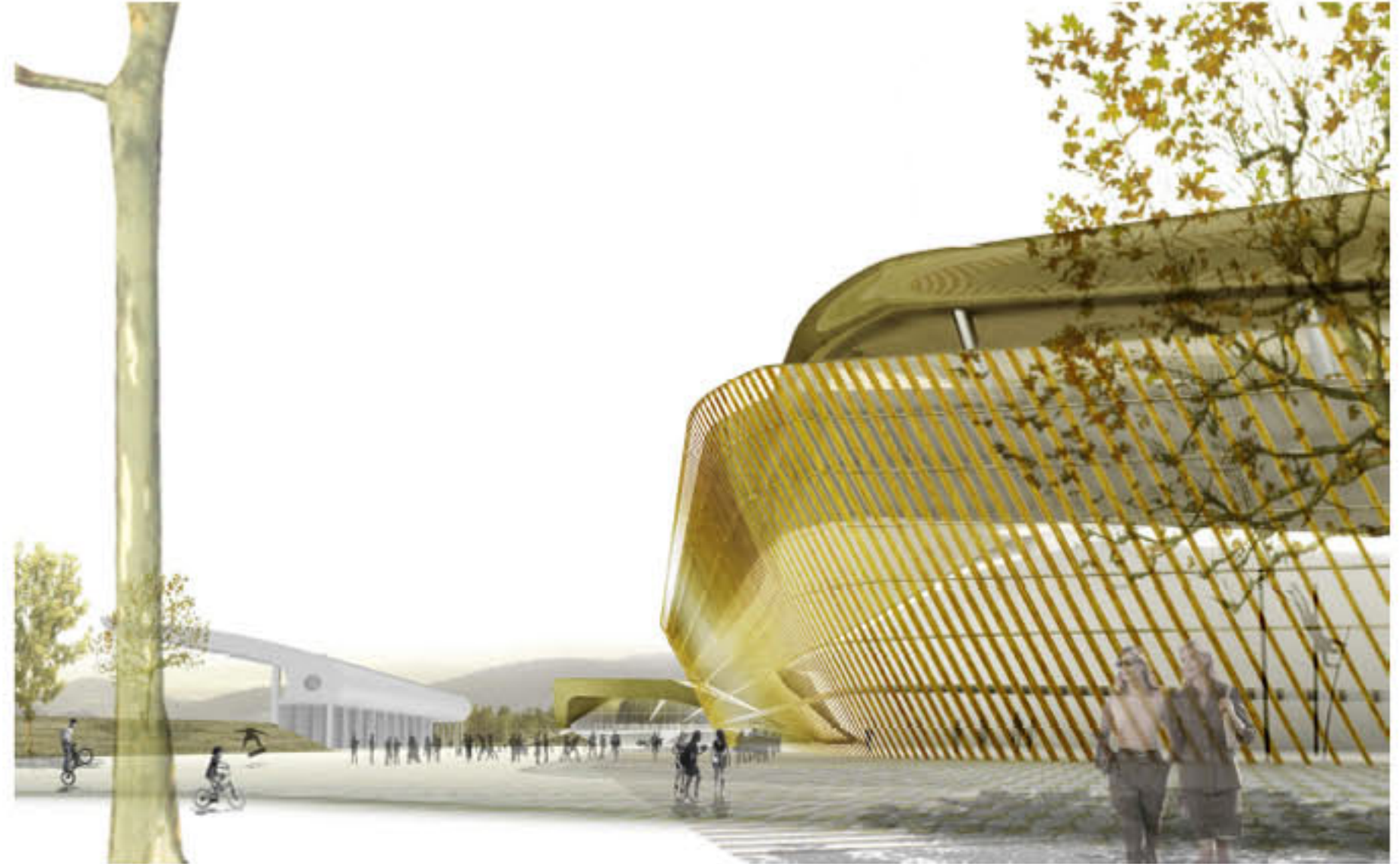
Opis energetske in infrastrukturne zasnove kompleksa (ogrevanje, hlajenje, prezračevanje, meteorne vode, ...)

Kljuba majhnosti prostorov bo razvijena upoštevajoč različno časovno uporabo prostorov, saj se običajni prostori uporabljajo občasno. Občasna raba prostorov namiguje uporabo zraka za ogrevanje/hlajenje s čimer se doseže hiba izkoriščanja prostorov in ekonomična izraba energije. Prav tako se bo olmskoizolirala izmenjava zraka v dvorani, glede na število gledalcev. Ogrevanje bo potekalo preko toplotne pumpe z toplotno črpalko.

Za hlajenje večnamenske športne dvorane predvidimo odpiranje dela svetlobnikov na strehi kar omogoči prihranek svežega hladnega zraka iz gozda v bližini. Tako bi se umestno hlajenje uporabilo le v ekstremnih temperaturah. Veliki nadstreški nad steklenimi fasadami večnamenske dvorane ter nagibnost fasad zgrad pod tribunami nogometnega stadiona omogočajo senčenje steklenih površin polet. Strojni svetlobniki večnamenske dvorane pa imajo vgrajena krmila, ki na eni strani omogočajo visok mostiče direktne naravne svetlobe, po drugi strani pa senčijo in povzročijo v polnem toplejšem časovnem obdobju.

Meteorne vode se mliničarja z uporabo permeabilnega šaka. Deževnica iz streh se preko zadrževalnikov odvaja v jezero.

vzhodne tribune nogometnega štadiona - fasada atletske dvorane



natečaj športni park velenje

pod tribunami - notranjost atletske dvorane

