

ESLABÓN 1
Edificio Dotacional Socio Recreativo 20.000 m²

Posición: El edificio está orientado a este y hacia el mar, por lo que permite proyectarse a la vez hacia el litoral y los parques.

Volumetría: La volumetría está compuesta por una serie de atrios y patios longitudinales que aseguran iluminación y ventilación para diversos programas y usos.

Usos: El edificio podrá estar destinado a actividades recreativas, integrando zona de restaurantes, por su situación centrada respecto al resto de dotaciones y el parque.

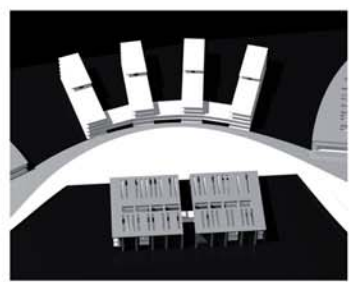


ESLABÓN 2
Edificio Dotacional Socio Recreativo 20.000 m²
Edificio de Interés social 5.000 m²

Posición: Un edificio está orientado a oeste y hacia el interior, por lo que permite proyectarse a la vez hacia la ciudad y el paisaje montañoso. El otro, hacia el mar.

Volumetría: Al igual que el edificio del primer eslabón, la volumetría del primero, está compuesta por una serie de atrios y patios longitudinales que aseguran iluminación y ventilación para diversos programas de uso administrativo. Ambos edificios podrían comunicarse mediante pasarelas elevadas sobre el paseo peatonal, para relacionar los usos y actividades de ambas dotaciones.

Usos: El primer edificio podrá estar destinado a actividades recreativas, integrando zona de cines y espectáculos.



ESLABÓN 3
Edificios Residenciales 9.200 m²
Edificio Deportivo 10.000 m²

Posición: Los edificios de viviendas están dispuestos en forma de abanico, siguiendo una orientación predominante norte-sur, por lo que permite proyectarse a la vez hacia el mar y el paisaje montañoso. El edificio deportivo, en cambio, se orienta hacia el mar.

Volumetría: Cada edificio adopta una volumetría ortogonal adecuada para su programa. Los edificios residenciales están unidos por la planta baja formando un frente compacto y unitario al paseo peatonal.

Usos: Los edificios residenciales se destinan a vivienda. La dotación deportiva puede destinarse a Centro de alto rendimiento, para actividades poli-deportivas.

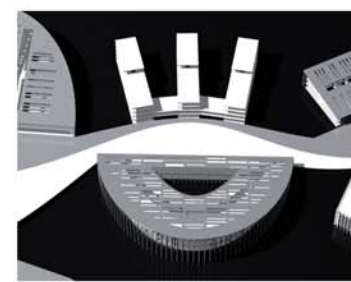


ESLABÓN 4
Edificio Ciudad de las Lenguas 12.200 m²
Anfiteatro 3.000 m²
Sala de Exposiciones 500 m²

Posición: El edificio Ciudad de las Lenguas tiene un gran frente de entrada al paseo peatonal. Desde un gran atrio de entrada e programa de aulaio se proyecta hacia la ciudad y el paisaje montañoso. El anfiteatro se orienta a noroeste para acomodar a los espectadores de espalda al sol durante todo el año. La gran plaza pública que acoge estas dotaciones es el centro neurálgico de la cadena dotacional. En su perímetro orientado hacia el mar, se ha dispuesto de una sala de exposiciones, cuya cubierta es la pasarela de conexión peatonal hacia las dotaciones del parque y del frente marítimo.

Volumetría: El edificio adopta una geometría parabólica que integra adecuadamente cualquier programa de aulaio.

Usos: El edificio Ciudad de las Lenguas integrará el programa funcional para acoger las líneas de enseñanza apropiadas a la demanda.

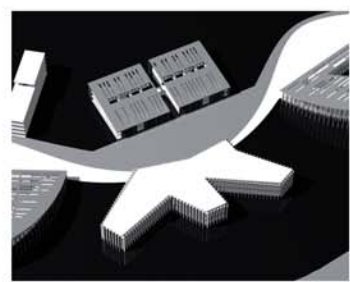


ESLABÓN 5
Edificios Residencial 7.000 m²
Edificio Hotelero 15.000 m²

Posición: Los edificios residenciales están dispuestos en forma de abanico, siguiendo una orientación predominante norte-sur, por lo que permite proyectarse a la vez hacia el mar y el paisaje montañoso. El edificio hotelero en cambio, tiene un frente de recepción al paseo peatonal, y orienta sus habitaciones hacia el este y el mar.

Volumetría: Los edificios residenciales adoptan una volumetría ortogonal adecuada para su programa, y están unidos por la planta baja formando un frente compacto y unitario al paseo peatonal. El edificio hotelero presenta un volumen de planta parabólica con un gran atrio en su interior que proporciona mayor eficacia para distribuir las habitaciones.

Usos: Los edificios residenciales se destinan a vivienda. El edificio destinado a hotel, podrá ser de categoría de 4 estrellas, de entre a 150 a 200 habitaciones, y podría gestionar actividades relacionadas con el centro de convenciones.

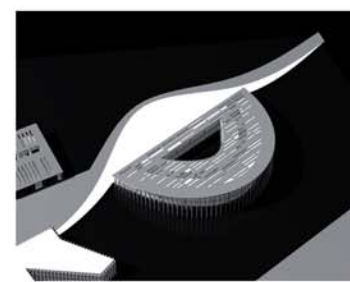


ESLABÓN 6
Edificio Terciario 10.000 m²
Edificio Dotación Deportiva 3.000 m²

Posición: El edificio de uso terciario está situado en la franja superior del paseo peatonal, respecto al mar. El edificio destinado a dotación deportiva, está en la franja litoral del paseo, y sirve al parque destinado a el golf.

Volumetría: El edificio destinado a usos terciarios adopta una volumetría ortogonal adecuada para su programa. El edificio de dotación deportiva presenta una planta en forma de estrella para favorecer un programa claramente estructurado, pero orientado hacia el campo de golf y hacia el mar.

Usos: El edificio de uso terciario se destinará a vivero de empresas y centro de convenciones. La superposición de ambas actividades proporcionará mayor continuidad de ocupación. El edificio de dotación deportiva se destinará a instalaciones de casa club de pitch&putt, y albergará también zona de cafetería. También tiene capacidad de albergar zona de Spa para completar la oferta de la dotación. La propuesta plantea la posibilidad que el hotel de cuatro estrellas se ocupe de la gestión del edificio de centro de convenciones, mientras que el hotel de cinco estrellas gestione el pitch&putt y el spa.



ESLABÓN 7
Edificio Hotelero 15.000 m²

Posición: El edificio hotelero tiene un frente de recepción al paseo peatonal, y orienta sus habitaciones hacia el este y el mar.

Volumetría: El edificio hotelero presenta un volumen de planta parabólica con un gran atrio en su interior que proporciona mayor eficacia para distribuir las habitaciones.

Usos: Los edificios residenciales se destinan a vivienda. El edificio destinado a hotel, podrá ser de categoría de 5 estrellas, de entre a 100 a 150 habitaciones, y podría gestionar actividades relacionadas con el pitch&putt y el spa.

