



**UNIVERSITAT POLITÈCNICA DE CATALUNYA
BARCELONATECH**

Escola Superior d'Agricultura de Barcelona

LA RAMADERIA DE BOVÍ DE CARN A LA TERRETA, PREPIRINEU CATALÀ

ANÀLISI I PROPOSTA DE FUTUR

Treball final de grau - Enginyeria Agrícola

Autor: Jaume Galan Mas

Tutor: Raúl Fanlo Grasa

10 / juliol / 2017

Agraïments

Durant la realització del treball he rebut l'ajuda desinteressada d'un munt de persones, voldria donar-los les gràcies abans de res.

Als ramaders de la Terreta, que donen sentit a aquest treball. Per ensenyar-me tantes coses sobre l'ofici i la vida, i fer-me sentir entre els meus lluny de casa durant els 8 mesos d'anades i vingudes.

Al Raúl Fanlo per donar-me el temps que em calia per madurar les idees i marcar el punt d'inflexió quan era hora de posar-les per escrit

A la Júlia, per fer-me creure que alguna de les idees valdrà la pena.

A la meva família i als pocs però valents habitants de Sapeira, per haver-me ensenyat a estimar el poble i la vida senzilla que vull.

Resum

En el següent document s'hi condensa la informació necessària per donar una visió completa de la situació de la ramaderia de boví de carn a la Terreta (subcomarca del Prepirineu català). L'estudi se centra en set explotacions: quatre de cria en sistema ecològic, una de cria i engreix convencional, i dues d'engreix convencional. Se n'han recopilat dades a través d'una enquesta realitzada als ramaders.

Les explotacions estudiades s'han especialitzat en cria, engreix o ambdues, altament condicionades per les característiques de la finca i l'explotació familiar de partida i la ubicació d'aquesta.

Existeix també una especialització de les races de cria i engreix. La raça *Bruna* és present en sistemes purament extensius, mentre que la raça *Llimosina* es troba en sistema semi-intensiu. Les dues granges que es dediquen únicament a l'engreix de vedells opten per mascles de raça *Frisona*.

Es tracta d'explotacions ben adaptades al territori. Les de cria busquen ser sostenibles i autosuficients en termes d'alimentació i gestió de les dejeccions ramaderes. Les granges d'engreix, tot i proveir-se d'aliments que no produeixen elles mateixes, també estan ben dimensionades per gestionar correctament les dejeccions dels vedells en la pròpia finca.

A nivell econòmic actualment les subvencions públiques són bàsiques per a la viabilitat de les set explotacions estudiades. A l'hora són vistes pels ramaders com una font d'ingressos que no controlen i que els fa estar a l'expectativa dels possibles canvis per prendre decisions de futur.

Tots els ramaders enquestats es veuen actius a mitjà termini. Això ha estat clau a l'hora de formular una proposta de futur fonamentada amb tres pilars: l'associació dels ramaders per trobar solucions col·lectives a reptes com fer front a una gestió administrativa cada vegada més complexa o la necessitat de disposar de jornades de descans; la integració de la producció en tots els punts possibles tractant de reduir la dependència d'agents externs; i la recerca de possibles vies de comercialització conjunta de la carn que permetin acabar el cicle de producció a la Terreta per tenir un major control sobre el producte final.

Resumen

El documento que sigue condensa la información necesaria para dar una visión completa de la situación de la ganadería de bovino de carne en la Terreta (subcomarca del Prepirineo catalán). El estudio se centra en siete explotaciones: cuatro de cría en sistema ecológico, una de cría i cebo convencional, y dos de cebo convencional. Se ha recopilado información a través de una encuesta realizada a los ganaderos.

Las explotaciones estudiadas se han especializado en cría, cebo o ambas, altamente condicionadas por las características de la finca i la explotación familiar de partida y la ubicación de esta.

Existe también una especialización de las razas de cría i cebo. La raza *Bruna* está presente en sistemas puramente extensivos, mientras que la raza *Limusin* se encuentra en sistema semi-intensivo. Las dos granjas que se dedican únicamente al engorde optan por machos de raza *Frisona*.

Se trata de explotaciones bien adaptadas al territorio. Las de cría buscan ser sostenibles y autosuficientes en términos de alimentación y gestión de deyecciones ganaderas. Las granjas de cebo, aunque se proveen de alimentos que no producen ellas mismas, también están bien dimensionadas para gestionar correctamente las deyecciones de los terneros den la propia finca.

A nivel económico actualmente las subvenciones públicas son básicas para la viabilidad de las siete explotaciones. Estas subvenciones son vistas por los ganaderos como una fuente de ingresos que no controlan y que los obliga a estar a la expectativa de posibles cambios para tomar decisiones de futuro.

Todos los ganaderos se ven activos a medio término. Esto ha sido clave a la hora de formular una propuesta de futuro fundamentada en tres pilares: la asociación de los ganaderos para encontrar soluciones colectivas a retos como hacer frente a una gestión administrativa cada vez más compleja o la necesidad de disponer de jornadas de descanso; la integración de la producción en todos los puntos posibles tratando de reducir la dependencia de agentes externos; y la búsqueda de posibles vías de comercialización conjunta de la carne que permitan acabar el ciclo de producción en la Terreta para tener un mayor control sobre el producto final.

Abstract

The following document collects the necessary information to understand the situation of beef cattle farming in la Terreta (a region in the Catalan Prepyrenees). The study is based on seven farms: four following an ecological husbandry system, one of conventional husbandry and fattening, and two of conventional fattening. The information has been obtained from the farmers through a survey.

The studied farms are specialized in husbandry, fattening or on both; highly conditioned by the characteristics of the family farm and its location.

There is also a specialization of the different husbandry and fattening races. The *Bruna* race is present in extensive farming systems, whereas the *Limousin* race is located in semi-intensive systems. Fattening farms choose *Frisian* race males.

These livestock farms are well adapted to the area. Husbandry farms aim to be sustainable and self-sufficient in feeding and in animal dejection manage. Although fattening farms need to buy food from outside to feed their animals, they are also well dimensioned to manage the animal dejection in its own land.

In an economic level, at present, public subventions are necessary for the viability of the seven farms. Farmers take into account these subventions as a source of unmanageable income, and they always depend on external changes to make their decisions.

All the farmers see themselves active in a few years. This has been an important point to formulate a future proposal based on three pillars: the association of farmers to find collective solutions to challenges such as meet the administrative management or the need of having days off; the integration of the production in all the possible phases to reduce the dependence of external agents; and the research of common ways of placing the products on the market to make possible a complete production cycle in la Terreta to have a greater control of the final product.

ÍNDEX

1. INTRODUCCIÓ	7
1.1 Situació i geografia de la Terreta	7
1.2 Situació socioeconòmica de la ramaderia de boví de carn a la Terreta	9
1.3 Impacte econòmic de la producció de la carn de boví a les zones rurals.....	10
2. OBJECTIUS.....	12
3. MATERIAL I MÈTODES.....	13
3.1 Població del mostreig.....	13
3.2 Enquesta.....	14
3.3 Treball de camp	15
4. RESULTATS I DISCUSSIÓ	16
4.1 Identificació i localització	16
4.2 L'explotació (empresa, terra i ingressos)	16
4.3 Factor humà	17
4.4 Bestiar, maneig i alimentació	18
4.4.1 Vaques de cria.....	19
4.4.2 Vedells de cria.....	21
4.4.3 Vedell d'engreix	21
4.5 Conreus – Obtenció d'aliments.....	22
4.6 Maquinària i arreus.....	23
4.7 Instal·lacions i gestió de parcel·les.....	23
4.8 Compra d'insums.....	24
4.9 Serveis	24
4.10 Plans de futur i DAFO	24
5. PROPOSTA DE FURUR	26
5.1 Associar els ramaders de boví de la Terreta	26
5.2 Integració de la producció.....	27
5.3 Acabament del cicle i comercialització al detall.....	30
6. CONCLUSIONS	32
BIBLIOGRAFIA.....	34
ANNEX I: MODEL D'ENQUESTA	
ANNEX II: RESPOSTES DAFO RAMADERS	

ÍNDIX DE FIGURES

Figura 1. Situació de la Terreta	7
Figura 2. Situació dels nuclis habitats de la Terreta.....	8
Figura 3. Formació del preu de la carn.....	11
Figura 4. Situació de les granges enquestades.....	13
Figura 5. Superfície arrendada i pròpia.....	16
Figura 6. Ingressos, vendes i subvencions.....	17
Figura 7. Nivell d'estudis	17
Figura 8. Edat dels titulars i caps d'explotació	18
Figura 9. Ramat de vaques de raça <i>Bruna</i>	19
Figura 10. Vedelles de reposició de raça <i>Llimosí</i>	20
Figura 11. Superfície espècies farratgeres	22

ÍNDIX DE TAULES

Taula 1. Relació de pobles i habitants de la Terreta	8
Taula 2. Relació de capitals de comarca properes als pobles de la Terreta	9
Taula 3. Cens de bestiar boví	19
Taula 4. Cens de bestiar de cada explotació	27
Taula 5. Comparativa de l'activitat actual i proposada.....	29

1. Introducció

1.1 Situació i geografia de la Terreta

S'entén per La Terreta un territori de prop de 425 km² de petites serres i valls paral·leles a la serralada del Pirineu que formen la part mitjana de la conca del riu Noguera Ribagorçana, al nord de la serralada Montsec i al sud de la serra de Sant Gervàs. La Figura 1 ajuda a situar-la en el nord de la Franja de Ponent.

Aquesta subcomarca natural ha estat sempre aïllada degut tant a la geografia física que l'envolta de muntanyes com per la geografia política que l'ha partit repartint-la entre Catalunya i Aragó (Tremosa, 1991).

Així doncs, administrativament la ribera est del Noguera Ribagorçana és Catalunya i a la latitud que ens ocupa és part del Pallars Jussà, terme municipal de Tremp. Per altra banda la ribera oest és aragonesa, comarca de la Ribagorça, terme municipal d'Arén/Areny de Noguera.



Figura 1. Situació de la Terreta (encerclada en blau). Font: Mapa ICC

L'orografia de la Terreta és abrupte i està formada per un seguit de serres perpendiculars al riu. Als pendents més suaus d'aquests serrats i al fons dels barrancs més amples és on trobem la major part de les terres cultivables de la zona, la majoria en camps petits, disseminats i de difícil accés.

El clima de la Terreta és mediterrani de mitjana muntanya, totes les zones de cultiu estan entre els 600 i els 1000m d'alçada i tenen una pluviometria mitjana de 625 mm anuals. Els boscos són caducifolis i hi predominen les rouredes on no s'ha replantat amb pi (Tremosa, 1991).

Els nuclis habitats de La Terreta actualment són els 8 que apareixen a la Figura 2. Els seus 455 habitants es distribueixen tal com recull la Taula 1.

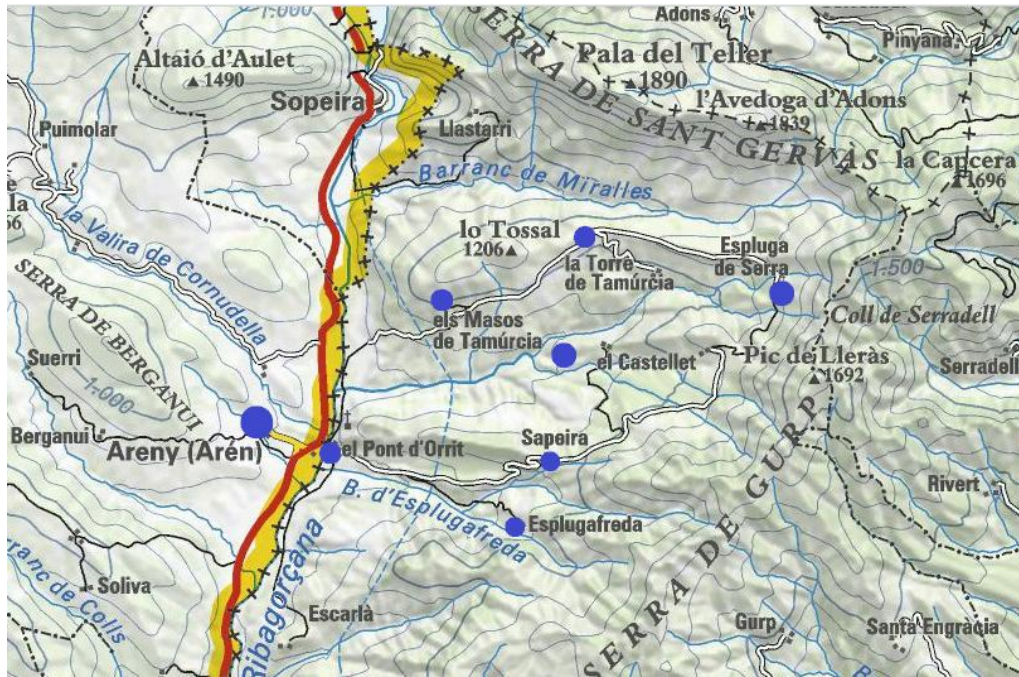


Figura 2. Situació dels nuclis habitats de la Terreta (marcats amb cercles blaus). Font: Mapa ICC editat.

Taula 1. Relació de pobles i habitants de la Terreta. Font: elaboració pròpia a partir de dades de l'Idescat i laest.

Poble	Municipi	Habitants
Arén i agregats	Arén	321
Aulàs	Tremp	54
Espluga de Serra	Tremp	44
Torre de Tamúrcia	Tremp	11
els Masos de Tamúrcia	Tremp	9
el Pont d'Orrit	Tremp	12
Sapeira	Tremp	2
Esplugafreda	Tremp	2
Total		455

Com es pot observar a la Taula 1 el gran nucli de població és Arén (Comunitat d'Aragó) que actua de fet com a capital no oficial a l'interior de la subcomarca. Concentra serveis com l'escola primària pública, consultori mèdic, dos tallers mecànics, magatzem de material de construcció i productes agrícoles, benzineria i farmàcia.

La infraestructura viària de referència és la carretera nacional 230 que quan travessa la Terreta segueix el traçat del riu i que comunica els pobles amb les capitals de comarca tant cap al nord com cap al sud.

Tot i ser alguns dels pobles nuclis agregats a Tremp, pertànyer a una altra comarca i inclús a una altra comunitat autònoma, la capital de comarca més propera al conjunt de pobles que ens ocupa és el Pont de Suert tal com recull la Taula 2.

Taula 2. Relació de capitals de comarca properes als pobles de la Terreta. Font: elaboració pròpia.

Capital de comarca	Comarca	Distància (km)	Distància (min)
el Pont de Suert	Alta Ribagorça	23	22
Benavarre	Ribagorza	35	26
Graus	Ribagorza	55	42
Tremp	Pallars Jussà	33	49

1.2 Situació socioeconòmica de la ramaderia de boví de carn a la Terreta

La cria de boví de carn a la Terreta és una activitat assentada però relativament nova. Tremosa i Palau escriu literalment l'any 1984 "La Noguerola (la Terreta) no és, pròpiament, terra de vacum" (Tremosa, 1991).

El precedent més clar són les petites explotacions de vaques lleteres integrades en cooperatives de productors que es van implantar a finals dels anys 50 del segle XX. Van durar fins a mitjans de la dècada dels 90, quan l'aplicació de les quotes lleteres a Espanya va portar al tancament a moltes petites explotacions (Ferrer, 1994).

Els principals motius pels quals avui en dia sí que trobem explotacions de cria i engreix de boví de carn a la zona són: despoblació i canvi d'enfocament de la producció agrícola, millora de les comunicacions i política de subvencions.

La despoblació i el fet que els pocs habitants que han quedat a la Terreta ja no segueixin practicant una agricultura que els permetia viure autàrquicament, han deixat pràcticament la totalitat de terra apte per a l'agricultura moderna disponible per a la producció de cultius comercials com cereals, farratges per a l'oví i el boví de carn, i oleaginoses com la colza o el gira-sol (IAEST, Estadística local, 2009).

Altres efectes facilitats per la despoblació, són la concentració de terres i ramats en menys mans per fer front a les exigències del mercat; i l'abandonament dels camps de cultiu difícilment mecanitzables, amb el conseqüent augment de la massa boscosa sense aprofitament (IDESCAT, Dimensió de les explotacions segons SAU 1993-2013, 2013).

Encara que no s'hagi dotat el territori d'una nova super-infraestructura de transport viari, sí que s'ha produït una millora de les comunicacions per carretera amb la renovació de la N-230 que comunica al nord amb la Val d'Aran i França i al sud amb la plana de Lleida i els grans nuclis de transformació industrial i de consum urbà situats a la costa. Amb la reducció del temps del trajecte des dels proveïdors fins la granja s'ha facilitat la compra d'animals, pinsos, palla, llavors, etc. a l'hora que, per exemple, es pot portar un vedell a l'escorxador industrial de Binéfar en una hora.



La crisi provocada per l'aplicació de les quotes lleteres va comportar la conversió de moltes explotacions lleteres en càrniques al voltant de 1992 (Massot, 1994). Les línies d'ajuts conegudes a la comarca com "la dels 90 vedells", que promovia la construcció de naus d'engreix amb capacitat per a 90 vedells, o el desacoblament dels ajuts de la producció de la PAC de l'any 2000, amb el consegüent sistema de drets associats a la superfície i les primes a les vaques de cria (Vert i Coromines, 2004), permeten dir que la política de subvencions ha acompanyat la consolidació del boví de carn a la zona.

Per tancar el capítol de subvencions, no es pot deixar de tenir en compte la aposta per la ramaderia ecològica a nivell d'UE que ha fet que molts ramaders optessin pel sistema de cria de boví en extensiu. En les condicions del país és molt fàcil d'encaixar en els requisits de la normativa marcada pels organismes reguladors (Vert, 2004).

1.3 Impacte econòmic de la producció de la carn de boví a les zones rurals

Tota explotació ramadera destinada al consum humà té d'entrada dos objectius principals:

1. Produir aliments sans
2. Ser el mitjà de vida de qui hi treballa

Depenent de com s'entenguin aquestes dues premisses, l'explotació en concret, el sector al qual pertany i en conjunt la societat que l'emmarca i li dona sentit, prendran una direcció o una altra.

Adoptant aquesta visió de sistema i no de mòduls aïllats es veu que cap activitat econòmica és aliena a les altres que l'envolten i totes elles generen una sèrie de relacions d'intercanvi que es tradueixen en creació de riquesa en algun lloc o altre i en unes o altres mans (Serrano, 2003).

Amb aquest apartat el que es vol no és parlar del producte en si sinó fer un repàs de les relacions que es generen actualment entre cadascuna de les baules de la cadena de producció de la carn de boví. Això permet tenir una idea de com s'estan encarant actualment els dos objectius principals esmentats al principi de l'apartat, i quins altres hi entren en joc.

Segons estudis oficials el preu de la carn que es consumeix a la gran distribució, que és un 53% de la carn que es consumeix a l'Estat espanyol, es forma tal com mostra la Figura 3 (Observatorio de Precios de los Alimentos, 2013).

L'estudi divideix la cadena en quatre actors: ramader, escorxador, majorista i distribuïdor, i indica en un dels seus apartats com en els últims anys les grans superfícies de distribució han anat integrant la funció dels majoristes guanyant d'aquesta manera poder en la cadena.

Si mirem punt per punt al llarg de la cadena quin és el benefici obtingut amb cada activitat veurem que, al marge de les possibles subvencions a la producció, tal com funciona actualment l'únic actor que profita de la carn de boví és el que s'encarrega de la venda al detall i amb un marge molt estret que implica grans volums de venda per ser rentable.



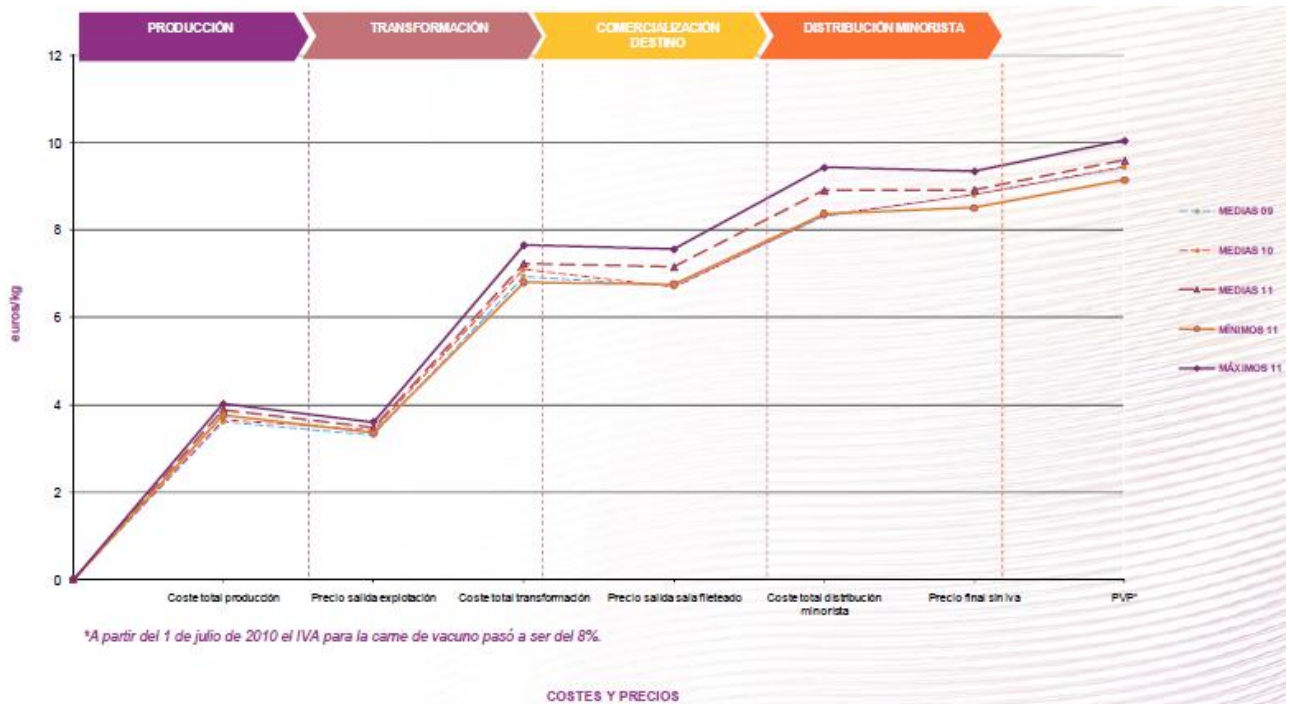


Figura 3. Formació del preu de la carn. Font: Observatorio de Precios de los Alimentos.

L'enorme quota de mercat que tenen les grans superfícies en la venda de carn de boví i la situació d'oligopoli que presenta la gran distribució a Espanya, on quatre actors concentren el 70% de les ventes, ens han portat a una situació de desequilibri de poder en que des del mig de la cadena es pot controlar tant la producció com el consum (Garcia, 2016).

A nivell d'impacte econòmic en el territori, a part d'aquest benefici final en poques mans i lluny, s'ha de tenir en compte que els costos a cadascun dels nivells de la cadena. Aquests costos són derivats d'un seguit d'activitats de transport, sacrifici, especejament, filetejat, transformació i gestió comercial que es tradueixen en llocs de feina. En la majoria de casos aquesta activitat econòmica es troba lluny del món rural i especialment de les zones muntanya, donant lloc a una especialització del territori que en pocs casos beneficia a la zona d'origen del producte.

2. Objectius

Analitzar l'estat actual del sector boví de carn a la Terreta des d'un punt de vista tècnic, social i econòmic.

Fer una proposta de millora del sector encarada a integrar les diferents explotacions existents de manera que siguin sostenibles a nivell econòmic, ecològic i humà.

3. Material i mètodes

Al llarg dels subapartats següents es detallarà quins criteris s'han seguit a l'hora d'acotar la població de mostreig, es presentarà l'enquesta com a element de recollida de dades de les explotacions i es justificarà l'experiència obtinguda durant les pràctiques curriculars i extra-curriculars realitzades a una explotació de boví de carn com a eina per a una millor interpretació de la realitat que s'estudia.

3.1 Població del mostreig

Els criteris de selecció de les explotacions a estudiar han estat la seva localització dins La Terreta i que estiguin actives i en producció.

En un inici es va demanar a l'oficina del DARP de Pont de Suert, que a la pràctica és la de referència per als ramaders de la Terreta catalana, una relació dels productors de boví de carn censats a la zona. El registre obtingut recollia 12 explotacions. Amb l'ajuda de Jesús Porté (ramader dels Masos de Tamúrcia) es van descartar les explotacions inactives i les que eren fora de l'abast geogràfic de l'estudi, quedant-ne 4.

Al llistat d'explotacions catalanes s'hi van afegir 3 granges del cantó aragonès del riu, totes dins del terme municipal d'Arén.

Amb tot això s'ha elaborat un mapa del boví de carn de la Terreta que es pot trobar a la Figura 4.



Figura 4. Situació de les granges enquestades. Font: Mapa ICC editat.

3.2 Enquesta

L'enquesta realitzada a les 7 explotacions escollides s'ha elaborat pensant en donar una visió global del funcionament de les explotacions a l'hora que faciliti dades quantitatives prou concretes com per considerar-les en relació al sector. A més s'ha pensat de manera que permeti extreure idees de cara a fonamentar una proposta d'escenari futur.

Com a base de l'enquesta s'han consultat models utilitzats en tres treballs similars: Valls, 1992; Vert i Coromines, 2004; Ciprés i Bea, 2010.

L'enquesta s'ha tancat en 99 preguntes agrupades en els 10 apartats següents:

A) Identificació de l'explotació

S'han obtingut dades que ens permeten identificar i ubicar l'explotació en el territori.

B) L'explotació (Empresa, Terra, Ingressos)

Preguntes sobre el tipus d'empresa i sistema d'explotació, base territorial i usos, fonts d'ingressos i importància de les subvencions en aquests...

C) Factor humà

Anàlisi de les persones sobre les quals l'explotació té un impacte més directe: treballadors/es i persones que viuen directament dels ingressos d'aquesta i persones que ho faran en un futur.

D) Bestiar, maneig i alimentació

Tot el que fa referència als animals i al tracte. S'han buscat tant dades quantitatives que permetin avaluar el volum de producció com respostes més obertes que revelin maneres de fer o pràctiques pròpies de cada explotació.

S'han especificat aquests tres subapartats:

D1) Vaques de cria

D2) Vedells cria

D3) Vedells engreix

E) Obtenció d'aliment – Conreus

Aquest apartat ens ha permès conèixer quant autosuficients són els ramaders de la Terreta a dia d'avui a nivell de producció de farratge, quanta terra es treballa i quines espècies s'hi cultiven. Per últim s'han recollit dades per donar una impressió del dimensionament de la granja en relació a la base territorial de l'explotació.

F) Maquinària i arreu

S'ha fet una fotografia del parc de maquinària existent i del seu estat. La maquinària ha sigut tradicionalment un dels elements que ha donat lloc a relacions de cooperació



entre agricultors i/o ramaders, és per tant un bon punt de partida a l'hora d'avaluar aquest paràmetre.

G) Instal·lacions i gestió de parcel·les

Amb quins tipus d'instal·lacions compta cada explotació, quin ús se'n fa i detectar si els ramaders les consideren un factor limitant per a la seva activitat i si se'ls treu tot el profit que es pot.

H) Compra d'insums

Les explotacions en extensiu se solen caracteritzar per una alta tendència a la autosuficiència però hi ha elements indispensables que els ramaders acaben comprant a tercers. Què cal comprar, a qui i com?

I) Serveis

La idea és poder extreure quins són els serveis auxiliars de l'activitat ramadera de la Terreta i on es localitzen. En altres paraules, tenir una referència de en quin grau es pot considerar el boví de carn un dinamitzador econòmic de la zona a partir dels llocs de feina indirectes que genera.

J) Ramaderia-ficció

S'ha demanat al ramader que expliqui els seus plans de futur per l'explotació i que faci una anàlisi d'aquesta a partir d'una matriu DAFO. De les respostes se n'ha intentat extreure cap a on creuen els ramaders que va la seva activitat i quins escenaris futurs preveuen per al sector. Amb el DAFO es busca sobretot de fer un exercici de perspectiva externa i global amb algú que viu el dia a dia de l'explotació molt de prop.

El model d'enquesta es pot consultar a l'Annex I d'aquest treball.

3.3 Treball de camp

Les enquestes s'han realitzat en entrevistes personals amb els ramaders entre febrer i abril de 2017. Tots els ramaders han mostrat bona predisposició a ser enquestats i per trobar un moment per a l'entrevista que de mitja ha durat mitja hora. En general no han mostrat reserves a l'hora de contestar les preguntes i si alguna no s'ha completat o hi falta concreció ha sigut per desconeixement del que es demanava en el moment de l'entrevista.

Com ja s'ha comentat a l'inici del punt 3 s'ha realitzat una estada de pràctiques en la que l'autor del treball ha pogut experimentar la feina en el dia a dia de l'explotació. Per fer l'experiència més rica no s'ha limitat a treballar a la que inicialment el contractava sinó que ha fet suports a d'altres. Amb tot s'ha pogut fer una idea del volum de feina existent, diferències entre explotacions i del condicionament de l'activitat i el model d'explotació per les característiques del territori en que es troba cada finca.



4. Resultats i discussió

4.1 Identificació i localització

Les granges dedicades únicament a la cria en extensiu són totes al cantó de Catalunya, en nuclis de població pràcticament deshabitats, mirant d'aprofitar els camps de cultiu més aïllats i serres poblades de bosc i pastures.

Al peu de la nacional en canvi hi trobem les dues granges d'engreix, sense base territorial directament associada i la mixta (engreix i cria semi-intensiva) amb base territorial poc concentrada i en gran part lluny de la granja.

4.2 L'explotació (empresa, terra i ingressos)

Ens troben dos models principals d'empresa: individual i SCP (Societat Civil Particular). En tots els casos al preguntar pels socis de la SCP aquests són parents de primer grau i en 3 de les 4 individuals hi ha participació, oficialitzada o no, de parents de primer grau. Es pot parlar doncs d'empreses eminentment familiars en les que el cap d'explotació coincideix amb el titular d'aquesta.

Totes les explotacions parteixen d'antigues granges (vaques lleteres i ramats d'oví) en finques de la família que es transformen al boví càrnic entre el 1997 i el 2003. En aquestes condicions una mateixa granja de vaques lleteres donà lloc a quatre de les explotacions.

En quant a la mida de l'explotació hi ha molta variabilitat, com es pot comprovar a la Figura 4. Al desglossar aquestes superfícies crida l'atenció la forta tendència a arrendar tant terres de cultiu com boscos i pastures, alimentada per la necessitat de les explotacions de créixer per ser viables dins del mercat actual i facilitada per l'abandó de l'activitat agrícola per part de les famílies propietàries de les finques veïnes.

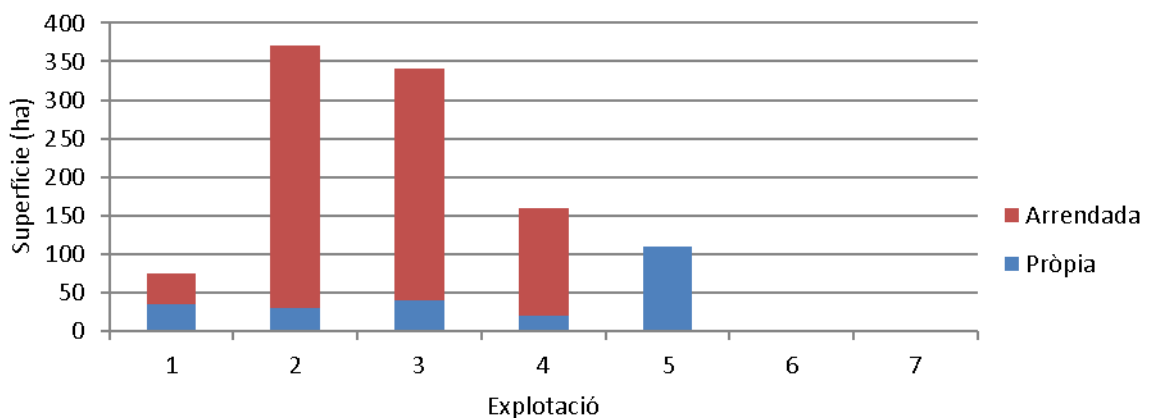


Figura 5. Superfície arrendada i pròpia. Font: elaboració pròpia.

Totes les explotacions reben algun tipus de subvenció: totes reben ajuts de la PAC en forma de pagament únic, les certificades reben l'ecològica (totes granges de cria, cap d'engreix), n'hi ha que reben l'ajuda a l'agricultura en zones desfavorides i només una està inscrita a la raça *Bruna* i per tant rep un ajut per a la promoció de la vaca autòctona. Amb tot això només en dues de les 7 explotacions els ingressos per l'activitat de la granja són superiors als obtinguts per subvencions com mostra la Figura 5.

Dos caps d'explotació-propietari no tenen cap font d'ingressos alternativa a la de la granja, és a dir s'hi poden (o han de) dedicar a temps complert. Dos més combinen la granja de boví amb una d'una altra espècie (porcs i ovelles respectivament). Per últim n'hi ha un que cultiva cereal per a vendre gra i palla.

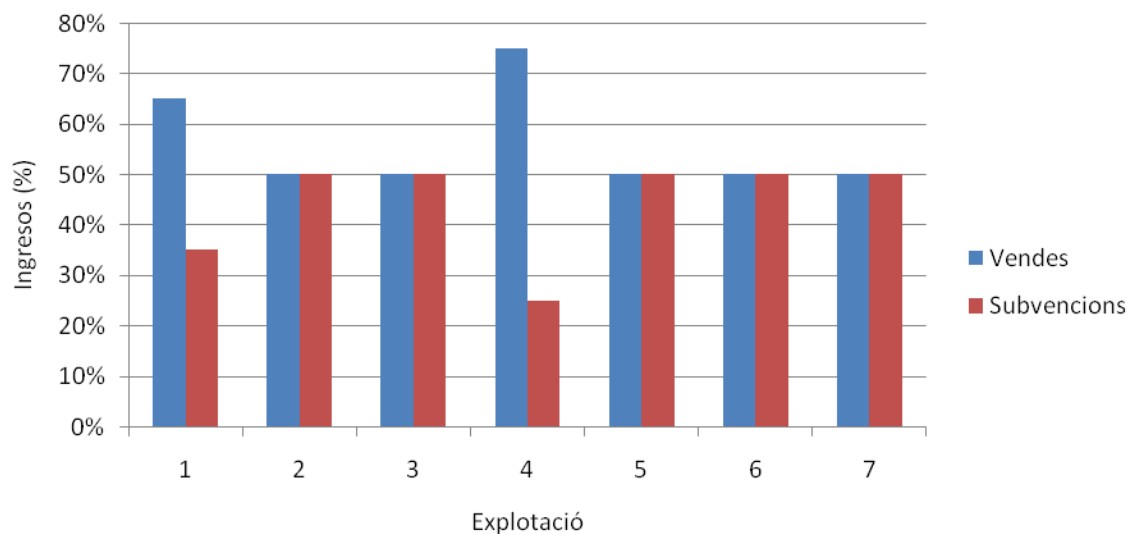


Figura 6. Ingressos, vendes i subvencions. Font: elaboració pròpia

4.3 Factor humà

El boví de carn de la Terreta dóna lloc oficialment a 9 llocs de feina directa: cinc caps d'explotació (tots propietaris), una propietària que fa feina administrativa i tres peons contractats. Tots són homes exceptuant una copropietària que s'ha incorporat recentment a l'explotació familiar amb un pla d'ajudes a joves.

La Figura 7 mostra la distribució pel que fa a nivell d'estudis. La distribució de càrrecs a l'explotació és força destacada: els tres peons contractats tenen estudis bàsics, tots els caps d'explotació tenen una formació professional de primer o segon grau, i només la propietària que fa feines administratives té estudis universitaris.

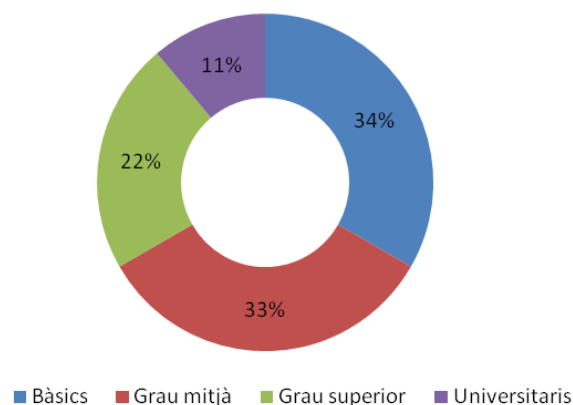


Figura 7. Nivell d'estudis. Font: elaboració pròpia.



Pel que fa a l'edat, es pot dir que el personal ocupat al boví de carn de la Terreta és jove en relació al sector agrícola a nivell nacional. Tant la mitjana d'edat dels titulars com la dels titulars que són caps d'explotació, 49 i 45 anys respectivament, són baixes respecte al sector a Catalunya com il·lustra la Figura 8.

De les 11 persones que tenen relació legal directa amb les explotacions només hi ha dues dones copropietàries. Aquest 18% de dones està per sota fins i tot de la ja baixa taxa de dones del sector agrícola català, que situa les titulars en un 25% del total. Si es compara amb les dades a nivell autonòmic de caps d'explotació i treballadores també s'observa que les granges de la Terreta compten amb molta menys presència de dones del que és habitual: en tots dos casos trobem 0 dones respecte al 17% de caps d'explotació dones i l'11% de treballadores assalariades (IDESCAT, Estadística de l'estructura de les explotacions agràries, 2013).

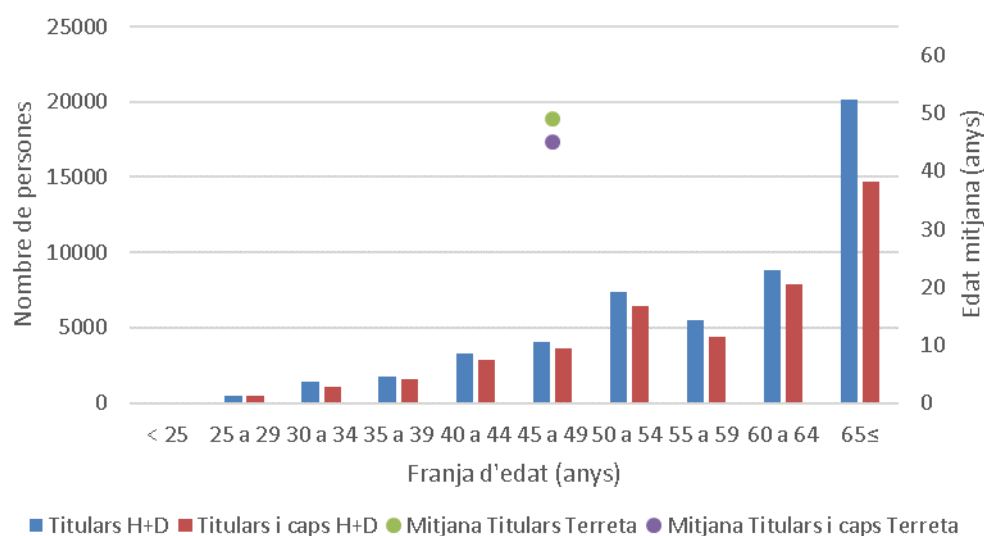


Figura 8. Edat dels titulars i caps d'explotació. Font: elaboració pròpia a partir de dades d'IDESCAT.

Pel que fa a relleu generacional, es troben tantes casuístiques com explotacions: un fill jove menor de 25 anys que s'incorporarà en breus, dos copropietaris de menys de 40 anys (en dues explotacions diferents) i dues explotacions amb poca o cap esperança de trobar relleu a dia d'avui.

Dels ingressos generats per les 7 granges analitzades en viuen de manera directa 22 persones: 3 adults assalariats, 5 caps d'explotació, 2 copropietaris que desenvolupen feines auxiliars a la granja i 12 parents de primer grau dels caps d'explotació.

4.4 Bestiar, maneig i alimentació

En el moment de la realització de l'enquesta (febrer-abril 2017) hi havia censats a la Terreta 974 caps de bestiar boví. La seva distribució per races, sexe i edat es recull a la Taula 4.

Cap explotació està integrada en una matriu més gran i només una és assessorada per un professional extern a l'hora de definir el pla d'alimentació. Quan es preguntà als ramaders si

s'aprofita tot l'aliment potencial que es genera a la zona, es van obtenir dos tipus de resposta: en primer lloc, les explotacions més intensificades parlen de transformar terres a regadiu per obtenir-ne més rendiment; en segon lloc trobem explotacions extensives en que la càrrega ramadera no és suficient per aprofitar l'aliment en forma de vegetació espontània que any a any s'acumula i empitjora la qualitat de la pastura.

Taula 3. Cens de bestiar boví. Font: elaboració pròpia.

		Femelles vida			Toros	
Raça		Bruna	Llimosí	Bruna x Llimosí	Bruna	Llimosí
Nombre		127	112	19	2	5
Total		258			7	

		Femelles reposició		Vedells cria		Vedells engreix	
Raça		Llimosí	Bruna	Llimosí + creuada	Bruna	Llimosí + creuada	Frisona
Nombre		49	23	95	62	100	380
Total		72		157		480	

La pastura es dona seguint una d'aquestes dues opcions: fer grans partides de terreny que combinen farratge aprofitat a dent amb pastura espontània i bosc en que els ramats s'hi estan a temps complert un temps determinat; o donar una secció de farratge corresponent a la ració diària en que els animals hi passen unes hores i tornen a la granja.

Totes gestionen les seves pròpies dejeccions acumulant al femer i aplicant a camp (lligats o no a la base territorial de la granja). Només en les granges de cria en que els animals passen a diari per la granja es parla de llit calent, acumulació de fem i palla a la zona de decans que es neteja anualment.

4.4.1 Vaques de cria

Hi ha dues races i el seu creuament que dominen el cens de cria: *Bruna* i *Llimosí*.

Les explotacions de cria amb sistemes purament extensius opten clarament per la raça *Bruna* creuada o no amb mascle de raça *Llimosí*, buscant la rusticitat en la mare i en el cas dels creuaments la millor aptitud càrnia de la raça del pare (Fina, 2014; Criadores de Limusin, 2017). Un exemple d'aquests ramats es pot veure a la Figura 9.



Figura 9. Ramat de vaques de cria de raça *Bruna* (Masos de Tamúrcia). Font: Jaume Galán.

En sistemes més intensificats, on les vaques no passen tot el temps fora de la granja, és on hi ha les mares de raça *Llimosí* i alguna creuada "*Bruna X Llimosí*", que donen millors rendiments en condicions menys rústiques (Criadores de Limusin, 2017).

Tots els ramaders busquen el primer part entre els 30 i els 36 mesos d'edat de les vaques, estant a la part baixa de la forquilla les de raça *Bruna* i a l'alta les de raça *Llimosí*. En totes les explotacions es marca com a objectiu obtenir un part a l'any, i s'aconsegueix una mitjana de deu parts en el transcurs de la vida de cada vaca.

Només una explotació fa transhumància a alta muntanya els mesos d'estiu i per tant té necessitat de concentrar els parts quan té les vaques a prop de casa.

Tres de les cinc granges de cria guarden reposició, una de raça *Bruna* en puresa i dues de raça *Llimosí* en puresa com les que es poden veure a la Figura 10. Les altres compren les femelles de reposició a altres explotacions, a diferents preus segons mesos d'edat i mesos restants per al primer part.



Figura 10. Vedelles de reposició de raça *Llimosí* (Partida de Parnoera, Sapeira). Font: Jaume Galán.

Totes les explotacions de cria estudiades estan considerades extensives i quatre de les cinc estan certificades com a ecològiques. Ara bé, les grans diferències de maneig són entre dues granges (una ecològica i l'altre no) d'una mateixa família i la resta, que segueix el model extensiu tradicional: els animals rotant en grans partides de terreny amb pastura ad libitum i complementació amb fenc en menjadores els mesos d'estiu i hivern en que hi ha poc menjar a camp. En aquestes dues explotacions diferents les vaques sempre tornen a la granja a dormir, i se'ls dona una ració diària amb l'unifeed la composició de la qual varia en funció de l'aliment que hi ha a camp. En el cas de les femelles alletants es complementa amb 1kg de pinso de creixement.

A excepció d'una explotació totes fan lots de maneig seguint l'esquema: lot de prenyades i alletants amb el mascle, lot de parts i lot de femelles de reposició. Està bastant estesa la idea de que cal controlar els parts a la granja per evitar baixes en parts difícils o possibles atacs de fauna salvatge.

En general cap ramader remarca especialment problemes d'alimentació, maneig i sanitat amb els animals de vida fora de lo esperat en cada sistema: en transhumància cal vacunar quan es puja a alta muntanya per evitar contagis d'animals aliens al ramat, l'extensiu tradicional dificulta el control exhaustiu dels animals i el contacte amb humans quan cal, i el semi-intensiu demana triar els animals més aptes per al maneig diari.

A tots els bovins de vida de la Terreta se'ls fa el control sanitari obligatori i no s'utilitzen fàrmacs preventius més enllà de les vacunes obligatòries i productes contra paràsits hemòfags.

Només dos ramaders tenen calculat el cost anual de manteniment d'una femella reproductora, tots dos coincideixen a fixar-lo en 500€.

4.4.2 Vedells de cria

Els vedells de cria tenen un període de lactància d'entre 5-6 mesos, en el cas de les tres granges que els venen tractants a un preu mitjà de 600€ per animal deslletat; i 6-8 mesos, en el cas de les dues granges d'una mateixa família de ramaders que s'engreixen els vedells a la mateixa explotació. En tots dos casos el vedell està amb la mare a temps complert i pastura lliurement. En el cas de l'engreix a la pròpia explotació es dona pinso ad libitum de la mateixa classe que el que s'utilitza durant l'engreix per acostumar l'aparell digestiu de l'animal.

Només en el cas en que fa transhumància i en el sistema semi-intensiu, es vacuna sistemàticament els vedells d'enterotoxèmia (basquilla). La resta només fa intervenció veterinària necessària per a la guia sanitària al vendre'ls per engreix.

4.4.3 Vedells d'engreix

Hi ha tres granges d'engreix de vedells a la Terreta. Dues concentren 380 caps de bestiar, tots de raça *Frisona*, i repartits 270 en una i 110 a l'altra. La tercera és una granja de cria que engreixa els 60 vedells propis i els 40 d'una altra granja de cria de la família, la majoria de raça *Llimosía* excepció d'algun creuat "*BrunaXLLimosí*".

En tots tres casos es tracta d'engreix convencional amb pinso formulat a fàbrica i palla. Tot i que a grans trets se segueixi el mateix sistema, hi ha diferències notables entre les granges que engreixen vedells de raça *Frisona* i les que engreixen vedells de raça *Llimosí*. En el primer cas trobem un sistema pràcticament industrial en que gairebé no hi ha maneig dels animals, de cicle més curt, amb antibiòtic preventiu, alta densitat d'animals, amb lactància de dos mesos en mamonera integrada i on s'aspira a produir canals R i O a l'escala de conformació S-EUROP (BOE, 2008). En el segon, el tracte amb l'animal triat de casa, la més baixa densitat als corrals i la millor aptitud càrnia de la raça permeten al ramader portar a escorxador industrial o a carnisseres locals canals amb conformació E, U o fins i tot S.



4.5 Conreus – Obtenció d'aliments

Totes les granges de cria són autosuficients a nivell de farratge. Els totals de farratges empleats i la seva extensió estan representats a la Figura 11.

L'alfals és el cultiu farratger més comú degut a la seva gran aptitud com a font de proteïna en la dieta dels remugants, la bona adaptació a les condicions del secà de la zona i el fet que al ser un cultiu plurianual (en les condicions presents dura fins a 6 anys) estalvia molta feina als ramaders que arriben a allargar-ne la vida útil re- sembrant alfalsos vells amb sembra directa de gramínies obtenint resultats òptims.

La veça combinada amb civada és una alternativa que busca l'equilibri entre l'aport energètic del cereal i la proteïna de la lleguminosa. Opten per aquesta barreja dos ramaders en concret que tenen condicions similars a la seves finques (serrats amb camps a més alçada, de sòl més pobre i sense opció al regadiu) i que l'aprofiten tant a dent com per conservar en fenc. Amb el mateix objectiu es cultiven l'alfals amb festuca i la veça amb sègol.

Les gramínies tant en camps amb una sola espècie com en praderes polífites són bàsicament per aprofitar a dent i ensitjar. Hi ha una petita part de les gramínies que es deixen per llavor per sembrar l'any següent.

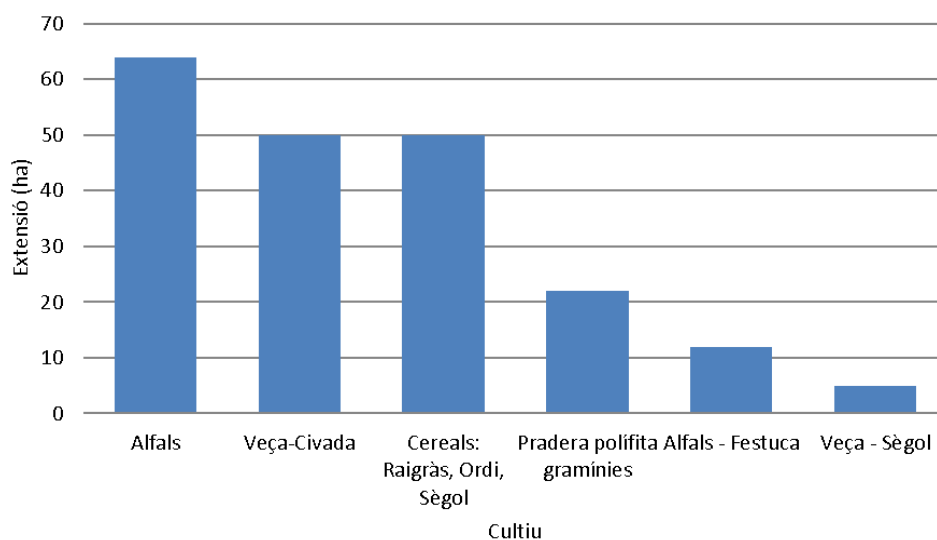


Figura 11. Superfície espècies farratgeres. Font: elaboració pròpia.

Les explotacions que tenen cultius a les dues vores del riu Noguera Ribagorçana són dins d'una zona autoritzada per al regadiu però sense utilitzar la concessió. Alguns ramaders pensen que seria una bona manera de millorar en qualitat i quantitat el farratge que produeixen però que no es fa per manca de voluntat i per la gran inversió que suposa en terres que moltes vegades són arrendades.

En quant a alimentació, les explotacions de cria només compren palla, blocs de sal i en el cas del semi-intensiu un corrector mineral per a la barreja unifeed proporcionat per l'empresa que fa el pla d'alimentació.

Els engreixadors compren pinso convencional a base de cereals i soia formulat a fàbrica, i dos d'ells s'auto-abasteixen de palla a partir del cultiu de cereal propi.

En tots els casos s'adoben els camps amb el fem propi. Si es complementa es fa amb adob autoritzat en ecològic, en el cas dels que tenen les terres donades d'alta com a ecològiques, i amb purí i/o urea segons disponibilitat els que les tenen en convencional. Des de la tardor de 2016, alguns ramaders han començat a adobar amb els productes d'una empresa d'adobs líquids que ajusta la composició i la dosi a aplicar en base a anàlitzes de terra que proporciona.

4.6 Maquinària i arreu

Independentment de l'extensió de cultiu i del nombre de caps de bestiar que tinguin totes les explotacions tenen un mínim de dos tractors: un d'amortitzat amb fins a 28 anys d'antiguitat per a les feines de la granja i un altre amb una mitjana de 3 anys en activitat. Només en un cas aquest tractor més nou està per sota de les 1000 hores de treball anuals i per tant es pot considerar infrautilitzat.

Altres arreu, aparells i remolcs presenten les mateixes pautes d'ús. En la majoria dels casos se n'allarga la vida un cop amortitzats i només es compra allò que s'utilitza a nivells òptims. Quan això no és possible es fa de manera col·lectiva, com demostra el fet que els ramaders enquestats comparteixen entre ells o amb d'altres: dos remolcs d'escampar fem, un remolc per al transport d'animals vius, una empacadora, un remolc unifeed, un chisel, una encintadora, un cilindre compactador, una màquina d'aplicació de fitosanitaris, una cuba per purí i un remolc per paques.

En general els ramaders que comparteixen maquinària valoren positivament l'experiència tot i les dificultats afegides que suposa haver de posar-se d'acord amb els copropietaris. N'hi ha que afirmen que encara podrien compartir més maquinària i arreu.

4.7 Instal·lacions i gestió de parcel·les

A excepció d'un, tots els ramaders enquestats consideren que els falta superfície construïda. Uns per poder desenvolupar millor l'activitat actual i els altres per créixer.

Els usos de les superfícies construïdes són similars en totes les explotacions i hi ha una tendència, major o menor en funció de l'explotació, a buscar espais que facilitin que els animals s'acostumin al maneig, per exemple instal·lant menjadores amb cornadisses en comptes de circulars o habilitant l'espai de la granja per tenir-hi lots de parts en sistemes extensius.

En quant als tancats de parcel·les amb fils elèctrics els ramaders destaquen l'afectació per fauna salvatge i animals de d'explotacions veïnes.



4.8 Compra d'insums

A part dels productes per a l'alimentació a les explotacions enquestades es compra: llavor (certificades ecològiques o no), fertilitzants, medicaments i productes per al manteniment de la maquinària.

Només tenen problemes per trobar llavor ecològica. Molts acaben demanant permís al DARP per comprar-ne de convencional.

La majoria d'enquestats no considera l'opció de la compra conjunta d'aquestes matèries primes com una alternativa millor a la compra individual.

4.9 Serveis

El servei de veterinària a les explotacions enquestades que són a territori català el fa el veterinari de l'Oficina Comarcal de l'Alta Ribagorça (el Pont de Suert), mentre que les que són a l'Aragó les porta totes tres un mateix veterinari autònom.

Totes les explotacions es porten elles mateixes les gestions diàries de l'activitat de la granja: comptabilitat, guies sanitàries, altes i baixes, llibre d'explotació, llibre ramader etc. A l'hora, tenen contractada una gestoria per a la declaració de la renda i gestió de nòmines si tenen treballadors.

Cap dels ramaders enquestats utilitza sistemes informàtics per a la gestió de dades de l'explotació, alguns però segueixen sistemes en paper prou acurats.

Tots els enquestats estan afiliats a un sindicat agrari o n'utilitzen els serveis per a la tramitació de sol·licituds d'ajuts de l'administració i rebre assessorament en casos puntuals. Els sindicats són, a més, una font d'informació sobre el sector a través de les publicacions que envien als socis.

A nivell de formació tots els caps d'explotació recorden amb facilitat quina va ser l'últim curs que van realitzar i estan al dia de les formacions obligatòries (per exemple en fitosanitaris). Tot i això, tots consideren que la gran font d'informació útil a l'hora d'aplicar innovacions tant a la granja com al camp és el boca-orella entre ramaders i la possibilitat d'anar a conèixer altres maneres de fer in situ.

4.10 Plans de futur i DAFO

En quatre de les set explotacions enquestades els caps d'explotació preveuen créixer fent la mateixa activitat que fins ara: més capacitat a la granja, més superfície de cultiu, més rendiment farratger a base de regadiu etc.

Els altres tres no fan plans a llarg termini per manca de relleu generacional. Tot i això si que pensen maneres de millorar l'activitat actual fent petits canvis en les instal·lacions o introduint noves pautes de maneig .



En cap cas sembla que l'associació amb altres ramaders sigui una aposta de futur a dia d'avui. Alguns ho veuen com una cosa útil però no s'ho plantegen ni ho veuen factible.

El DAFO ha estat la pregunta de l'enquesta més complicada de respondre pels ramaders, més pel poc hàbit de fer l'exercici d'avaluació global de la situació de l'explotació que per manca d'idees.

El DAFO realitzats amb cada ramader es poden consultar a l'Annex II. A continuació es comenten les idees més rellevants:

Tots els ramaders coincideixen en considerar a l'hora una amenaça i una oportunitat la política pública de subvencions. Oportunitat perquè en la majoria de casos fa viable econòmicament l'explotació. Amenaça per la inestabilitat, manca de participació del territori en la presa de decisions i l'arbitrarietat i burocràcia en els tràmits.

Hi ha un consens a l'hora de valorar com a amenaça la desconeixença de la seva activitat diària per part de les administracions centrals. Creuen que si fos d'una altra manera s'agilitarien tràmits com ara els necessaris per moure animals d'una riba del riu a l'altra (canvi de comunitat autònoma) o hi hauria un major consens i estabilitat en les polítiques de sanitat animal.

L'experiència en la feina i el coneixement de la finca familiar es valora en tots els casos com una fortalesa de l'explotació.

El volum de feina és un ítem valorat per tots els ramaders. En uns casos consideren el volum de feina a assumir una fortalesa perquè s'han fet l'explotació a mida del que poden o volen fer. D'altres el consideren una debilitat perquè és tant gran que no donen abast ells sols per fer-ho tot o és tant petit que els fa dependre totalment de les subvencions.

5. Proposta de futur

Actualment el que el sistema convencional proposa a les explotacions agràries és: produir grans quantitats de producte indiferenciat per vendre'l a majoristes amb un marge de benefici molt petit. Per això cal una alta intensificació de la producció, assolir un volum de producció elevat per tenir un pes suficient a l'escala del mercat i, en molts casos, implica la integració dels petits productors en grans matrisos que en garanteixen la supervivència del petit productor però que en redueixen a mínims l'autonomia i el poder de decisió (Vilarasau, 2016).

En els darrers anys s'han desenvolupat per part d'algunes explotacions que no podien o volien encaixar dins el sistema descrit en el paràgraf anterior, estratègies de producció alternatives. Aquestes alternatives es basen en fer tot el contrari del que proposa el sistema: la diferenciació del producte resultant de l'activitat agrària, obtenint el benefici del valor afegit del producte i no del volum de venda (Vilarasau, 2016).

La proposta de futur que es detalla a continuació planteja una d'aquestes alternatives per als ramaders de boví de carn de la Terreta. La proposta es fonamenta en tres pilars:

1. Agrupar els ramaders per establir estratègies comunes de cara al futur
2. Integrar la producció per tancar cicles en proximitat i reduir la dependència del mercat convencional
3. Comercialitzar un producte final amb el major valor afegit possible

6.1 Associar els ramaders de boví de la Terreta

Per arribar a integrar la producció primer cal adoptar un seguit de mesures que, sense condicionar encara la producció de cada explotació, permetin arribar a un marc de treball comú per a les 7 explotacions.

Formar una societat que agrupi els ramaders de boví que permeti realitzar compres i contractar serveis de manera conjunta. Condicionament d'un espai comú físic com a seu d'aquesta societat que serveixi de punt de recollida, magatzem de material compartit i d'oficina.

Estudiar la possibilitat de contractar una persona per a la realització de feines administratives que actualment realitzen els mateixos ramaders o gestories. S'hauria de quantificar el volum de feina existent i el cost que actualment suposa per a cada ramader la contractació del servei de gestoria per veure si surt a compte.

Avaluar el balanç cost-benefici d'un sistema únic i informatitzat per registrar els animals de l'explotació a nivell intern on aparegui tot el que cal saber sobre l'animal: granja de procedència, sexe, data de naixement, progenitors i observacions oportunes sobre tractaments veterinaris efectuats. L'objectiu final d'aquesta mesura no seria només es dur un major control dels animals a nivell intern de cada explotació sinó que al ser comú es facilitaria el moviment d'animals entre explotacions.

Estudiar la contractació de personal de suport al treball de camp tenint en compte que s'hauria de garantir al/s treballadors un mínim d'hores de treball entre totes les explotacions.



Programar un calendari anual de formacions i fires del sector als que els socis els pot interessar assistir, i de jornades de descans cobertes pel personal contractat conjuntament o pels propis socis.

Elaboració d'un protocol per a compartir maquinària. Planificar la compra futura de maquinària i arreu de manera conjunta per evitar solapaments si és possible. Es tracta de planificar la compra conjunta de maquinària, que com s'ha comentat als resultats ja es dona espontàniament, per aprofitar-ne tot el potencial.

6.2 Integració de la producció

Partint de l'activitat actual de cada ramader i de les seves respostes en les preguntes de l'enquesta sobre plans de futur i al DAFO s'ha fet una proposta d'integració de la producció que compleix dues premisses:

1. Relacionar en tots els punts possibles la producció del màxim de granges estudiades.
2. Respectar la manera de fer i els plans de futur de cada ramader.

S'ha elaborat una fitxa de cada explotació amb les seves dades bàsiques que recull la Taula 5.

Taula 4. Cens de bestiar de cada explotació. Font: elaboració pròpia.

	Vaques		Toro/s	
	Raça	Nombre	Raça	Nombre
Explotació 1	Llimosí	52	Llimosí	1
	Bruna	4		
	Bruna x Llimosí	4		
Explotació 2	Bruna	38	Llimosí	1
Explotació 3	Bruna	40	Bruna	2
Explotació 4	Bruna	45	Llimosí	1
Explotació 5	Llimosí	60	Llimosí	2
	Bruna x Llimosí	10		
	Places engreix		100	

	Places engreix
Explotació 6	270
Explotació 7	110

Les relacions entre explotacions més senzilles de dur a terme d'entrada són:

La explotació 3 podria guardar femelles de reposició de raça *Bruna* per a ella mateixa (com ja fa actualment) i per a les explotacions 2 i 4. Tenint en compte un 10% de reposició per a cada una de les granges caldria que el ramader 3 guardés 8 vedelles cada any per vendre-les als altres dos. Tenint en compte l'objectiu d'un part a l'any per vaca, una prolificitat d'un vedell per part, una fertilitat del 90% (Federació catalana de la Raça Bruna dels Pirineus, 2017) i un 50% de femelles en els parts, el ramader 3 disposarà d'una mitjana de 18 femelles per any per cobrir les necessitats de reposició.

Les explotacions 1 i 5 podrien guardar mascles de raça *Llimosí* per toro per a les explotacions 2 i 4.

Amb el sistema de reposició integrat de vaques i toros descrit en els dos paràgrafs anteriors, la responsabilitat de vetllar per la millora genètica dels animals recau en els ramaders de les explotacions 1, 3 i 5. Això s'hauria de compensar amb la participació de la resta de ramaders, en forma de suport econòmic o amb altres fórmules.

L'explotació 5 ja engreixa els vedells propis i els de l'explotació 1. Comptant amb un vedell per vaca i any, una fertilitat del 90% i restant les femelles que es guarden per reposició, les explotacions 2, 3 i 4 poden arribar a obtenir 98 vedells a l'any. Segons l'enquesta actualment aquests vedells es venen a tractants.

Actualment la granja 7 disposa de 110 places d'engreix de vedells de raça *Frisona*, mascles provinents d'explotacions de vaques de llet. Segons les respostes dels ramaders a l'enquesta, aquests vedells arriben a través de tractants de granges franceses i poloneses. Aquest sistema implica un transport amb un costós econòmics i ambientals considerables. També s'ha de tenir en compte les conseqüències sobre la salut dels animals de l'estrès en el transport, de la barreja d'animals provinents de microbiotes diferents i de l'alta densitat als corrals necessària per aconseguir volums de producció rentables. Aquests impactes sobre l'animal es tradueixen en administració sistemàtica d'antibiòtics preventius i tractaments farmacològics habituals per contrarestar, per exemple, diarrees víriques i malalties respiratòries.

La proposta d'integració és engreixar els prop de 100 vedells de raça *Bruna* i creuats "*Bruna x Llimosí*" provinents de les granges 2, 3 i 4 a la granja 7. S'ha elaborat la Taula 6 per fer una comparativa de les dades sobre engreix facilitades pels ramaders de l'explotació 5 i 7. S'han adoptat les dades de l'explotació 5 com a vàlides per a la proposta al tractar-se d'engreix de races amb aptitud càrnia i en les mateixes condicions.

La granja 7 té capacitat per allotjar els animals, i més comptant que el cicle d'engreix passaria de 10 mesos actuals a un màxim de 8 (6 en el cas dels lots de femelles). La inversió inicial en els animals seria molt major en el cas de la proposta però també ho seria el benefici final de cada engreixada. Tenint en compte una planificació dels parts en les explotacions de cria que garanteixi una entrada esglaonada dels lots, aquesta inversió es faria de manera fraccionada al llarg d'un cicle d'engreix. Amb el sistema actual entra el lot sencer a l'hora i surt amb poques setmanes de diferència.

Taula 5. Comparativa de l'activitat actual i proposada. *(Observatori del boví de llet i de carn, 2013). Font: elaboració pròpia.

	Nombre de vedells	Preu entrada (€)	Inversió (€)
Actual	110	200	22000
Proposta	98	600	58800

	Cost engreix (€)	Pes final (kg)	Rendiment mitjà canal*	Pes canal (kg)
Actual	530	500	52%	260
Proposta	600	700	55%	385

	Preu canal (€/kg)	Preu final (€)	Benefici unitari (€)	Benefici final (€)
Actual	3,42	889,2	159	17512
Proposta	4	1540	340	33320

Aquesta proposta és la més ambiciosa i també la que demana més voluntat per part dels ramaders. A part de la barrera econòmica que suposa una major inversió en els animals també s'ha de tenir en compte els canvis en el maneig. Treballar amb animals de més valor suposa més atencions, menys densitat als corrals i més risc de pèrdues per cada baixa. Per convèncer el ramader cal trobar un comprador per als vedells que doni la seguretat suficient com per abandonar un sistema que fa anys que li funciona.

Per assolir el volum d'engreix que demana la granja 6 caldria augmentar els censos de cria molt per sobre de les expectatives que mostren els ramaders en els seus plans de futur. A més, el ramader de la granja 6 planifica inversions a mig termini en la línia de l'engreix de vedells de raça *Frisona* que allunyen la possibilitat de fer plans realistes d'integració amb els altres ramaders de la zona.

Diversos ramaders plantegen en les seves respostes a l'enquesta la intenció d'invertir per transformar a regadiu part de les seves terres, alguns fins i tot ja tenen el projecte fet. La seva idea és augmentar la quantitat de farratge que produeixen per vendre'l o per ampliar les granges amb més caps de bestiar. Partint d'aquesta inquietud dels ramaders, es proposa estudiar la possibilitat de destinar aquesta producció extra que aportaria el regadiu a reduir la dependència de l'exterior, substituint el pinso d'engreix per una dieta a base d'ensitjat de blat de moro (Sedó, 2015).

Amb ensitjat de blat de moro es poden arribar a reduir els costos un 25% respecte a una dieta exclusivament a base de pinso. A més, permet produir carn més sana: es redueix la quantitat total de greixos i s'aconsegueix un perfil de greixos amb menys percentatge de saturats i més de poliinsaturats. La coloració del greix subcutani pren tons més groguencs. Se'n pot treure partit, si s'arriba a un client que ho valora com a signe de traçabilitat de carn d'animals joves i engreixats amb farratges rics en antioxidants vegetals naturals (Alberti et. al., 2010).

Es tracta doncs d'aprofitar que el potencial que presenta el regadiu no només és de quantitat de farratge produït sinó que obre la porta al cultiu d'espècies farratgeres que potencialment reduirien costos de l'engreix i donarien un valor afegit a la carn.

6.3 Acabament del cicle i comercialització al detall

En la alternativa que es proposa no es busca proveir el sector secundari de matèries primeres en forma d'animals per sacrifici sinó de portar al mercat el producte final i amb més valor afegit possible: la carn filetejada per a venda al detall (Observatorio de Precios de los Alimentos, 2013).

No només es tracta d'assumir la transformació de la matèria primera i la comercialització per fixar els beneficis i llocs de feina que se'n deriven a la Terreta. Es tracta també de relacionar aquest producte final amb una marca creant un valor afegit que aporten la procedència, la qualitat, les bones pràctiques en la producció i el tracte amb el productor en la venda directa (Binimelis, 2010).

En primer lloc caldria fer un estudi, basat en experiències similars ja en actiu, del volum de producte que es pot arribar a oferir al mercat i a quin mercat es dirigirà. Si aquest és suficient per justificar la inversió s'optaria per una marca pròpia, buscant el màxim de punts en que es pot compartir infraestructura amb projectes semblants.

Per al sacrifici dels vedells es proposa l'escorxador del Pont de Suert, de titularitat pública (Consell Comarcal de l'Alta Ribagorça, 2017). Per a l'especejament, el filetejat i l'acabament del producte per a la venda al públic caldria construir un obrador o arribar a un acord per utilitzar les instal·lacions dels carnisers locals d'Arén i Pont de Montanyana. Un punt a tenir en compte són en els carnisers locals que són a l'hora ramaders d'oví i que ja comercialitzen ells mateixos part de la carn de les explotacions. Compartir infraestructura de processat i comercialització amb aquests ramaders-carnissers seria una bona manera de reduir costos a l'hora que es crea xarxa entre iguals. Aquest model d'associació és promogut des de l'administració amb línies d'ajut específiques (DARP, 2017).

Tal com es planteja la comercialització s'entra dins del marc dels anomenats "Circuits Curts de Comercialització" (Binimelis, 2010). Venda directa o amb un màxim d'un intermediari entre productor i consumidor final.

Algunes de les opcions que s'han trobat i que encaixarien amb el tipus de producte que poden arribar a oferir els ramaders de boví la Terreta són:

- ❖ Botigues especialitzades: s'hauria d'estudiar quin volum de producte són capaces de comercialitzar les carnisseries i botigues de productes de la terra de l'entorn de la Terreta i de grans nuclis de població on es faci distribució d'altres tipus. A més, caldria veure quines estan adreçades a un client que tingui en compte el valor afegit del producte que es pretén oferir.
- ❖ Cooperatives de consumidors: compres col·lectives de grups de consumidors que es posen en contacte amb els productors. Aquestes tenen l'avantatge que ja es parteix de la base que el consumidor associat vol un producte amb el valor afegit que s'ofereix. A més al establir un acord concret amb cada grup de consum se solen tenir en compte els ritmes del productor per sobre de la disponibilitat immediata (Xarxa de Consum Solidari, 2017).

- ❖ Cooperatives de productors/punts col·lectius de venda: conjunt de pagesos i/o elaboradors que s'agrupen obrir una botiga per vendre els seus productes de manera conjunta (Economat de Gràcia, 2017). Com ja s'ha comentat anterior aquest tipus d'acords de cooperació entre productors primaris són promoguts des de l'administració pública (DARP, 2017).
- ❖ Restauració: tant local, on el sector de la restauració lligada a la producció primària encarada al turisme gastronòmic és un motor econòmic (Ara Lleida, 2017), o de grans nuclis de població on es faci distribució d'altres tipus. Una via interessant poden ser els menjadors escolars que incorporen criteris de consum de proximitat de producció ecològica (Taula de Treball d'Alimentació Escolar Ecològica, 2010).
- ❖ Sistemes d'apadrinament: una persona o grup poden "apadrinar" un animal (es paga una quantitat fixa, per avançat) i a canvi, es rep el producte que se n'obté durant un període de temps acordat (Mas Claperol, 2017).
- ❖ Venda directa a domicili: aquesta opció, com totes es que impliquen grans desplaçaments, són viables només en nuclis on es faci comercialització d'altres tipus (Cal Tomàs, 2017).

Gran part dels canals de comercialització citats anteriorment solen exigir certificats que donin al consumidor final garanties sobre el sistema de producció empleat per exemple. El que més sovint s'exigeix és el de Producció Agrària Ecològica. Per poder acollir-se a aquest tipus de certificació algunes de les explotacions implicades en l'estudi haurien de fer la conversió al sistema ecològic.

Tenint en compte la voluntat de respectar el màxim possible la manera de fer de cada explotació, s'optaria d'entrada per una doble via: engreix en convencional a la granja que ja engreixa els vedells propis i ecològic a la que engreixa els vedells que provindrien de granges de cria certificades. El pla de transformació i comercialització es podria iniciar amb els vedells amb certificat ecològic.

6. Conclusions

Les explotacions estudiades s'han especialitzat en cria, engreix o ambdues, altament condicionades per les característiques de la finca i l'explotació familiar de partida i la ubicació d'aquesta.

Actualment, les subvencions públiques són bàsiques per a la viabilitat econòmica de les 7 explotacions estudiades ja que en suposen de mitjana el 45% dels ingressos. A l'hora, són vistes pels ramaders com una font d'ingressos inestable i arbitrària que no controlen.

El relleu generacional està garantit o no és una necessitat a curt termini en 6 de les 7 explotacions enquestades. Tots els ramaders enquestats es veuen actius a mitjà termini. La gran assignatura pendent en quant a factor humà de les explotacions és la incorporació de dones a tots els nivells.

Les granges de cria de boví de la Terreta busquen ser sostenibles i autosuficients en termes d'alimentació i gestió de les dejeccions ramaderes. Les granges d'engreix, tot i proveir-se d'aliments que no produeixen elles mateixes, també estan ben dimensionades per gestionar correctament les dejeccions dels vedells en la pròpia finca.

Existeix una especialització de les races de cria. La raça *Bruna* és present en les finques més rústiques i en sistemes purament extensius, mentre que la raça *Llimosina* es troba en sistema semi-intensiu, en que es raciona diàriament la pastura complementada amb barreja unifeed i on és possible un major maneig dels animals.

Tots els ramaders de cria disposen d'un parc de maquinària similar independentment del volum de producció. Per això la compartició de maquinària entre ramaders de boví o amb d'altres és una pràctica freqüent, el que no s'amortitza amb la feina d'una sola explotació es comparteix.

S'ha detectat una tendència a adoptar pràctiques que impliquen més maneig i per tant més control dels animals inclús en els sistemes més extensius a través de modificacions en les instal·lacions i les menjadores per exemple.

Els ramaders porten ells mateixos tots els tràmits administratius que poden. Ho fan de manera analògica i cadascú amb el seu propi mètode. Les tasques administratives que no poden assumir les confien a gestories o als sindicats del sector.

A l'hora d'avaluar l'estat de l'explotació amb una matriu DAFO hi ha tres temes recurrents: les subvencions com a font imprescindible d'ingressos i per tant com a preocupació, la experiència en la feina i el coneixement de la finca com a valor afegit, i el dimensionament de l'explotació segons capacitat de treball com a fortlesa o debilitat segons si es considera ben dimensionat o no.

L'associació dels ramaders és una eina que ha de servir sobretot per generar consciència de conjunt i establir la dinàmica de trobar solucions col·lectives a reptes que han d'afrontar tots els ramaders.

Amb la integració de la producció primària que es proposa s'escurcen cadenes, tant en actors implicats com en distància entre aquests. Així es garanteix que almenys la part del cicle de producció de la carn corresponent al sector primari es dona íntegrament a la Terreta.

Per a la transformació i comercialització de la carn s'aposta per l'associació amb altres ramaders-carnissers de la zona i pels circuits curts de comercialització. Per poder concretar la proposta caldria un segon estudi on s'analitzi amb més profunditat el potencial productiu de les explotacions estudiades i d'altres que ja treballin en la línia del que es proposa.



Bibliografia

ALBERTI, P; et. al., 2010. *Utilización de sistemas de cebo basados en ensilados y forrajes unifeed como alternativa al sistema de cebo a pienso; efecto en los parámetros productivos y en la calidad de la carne*. Informaciones técnicas Núm. 215. Dirección General de Desarrollo Rural. Centro de Transferencia Agroalimentaria. Gobierno de Aragón, 2010.

ARA LLEIDA, 2017. *Gastronomia*. Diputació de Lleida. Patronat de Turisme. <http://gastronomia.aralleida.com/> [consulta: 5 de juliol de 2017]

BINIMELIS, R; DESCOMBRES, C-A., 2010. *Comercialització en circuits curts Comercialització en circuits curts Identificació i tipologia*. Edita: Escola Agrària de Manresa i Verloc, Barcelona.

BOE, 2008. *Real Decreto 225/2008, de 15 de febrero, por el que se completa la aplicación del modelo comunitario de clasificación de las canales de vacuno pesado y se regula el registro de los precios de mercado*. Ministerio de Agricultura, Pesca y Alimentación. «BOE» núm. 56, de 5 de marzo de 2008, páginas 13309 a 13319 (11 págs.). Referencia:BOE-A-2008-4207

CAL TOMÀS, 2017. *Botiga Online*. <http://www.ecologicaltomas.com/ca/tienda> [consulta: 5 de juliol de 2017]

CIPRÉS TISCAR, À; BEA ENRICH, J., 2010. *Diagnòstic de les formatgeries artesanes del Pirineu català*. Projecte final de carrera, ESAB, juliol 2010.

CONSELL COMARCAL DE L'ALTA RIBAGORÇA, 2017. *Escorxador comarcal*. <http://www.xn--altaribagora-udb.cat/arees/medi-ambient-i-pagesia/serveis/escorxador-comarcal> [consulta: 5 de juliol de 2017]

DARP, 2017. *Ajuts al foment de cadenes curtes i mercats locals*. Departament d'Agricultura, Ramaderia, Pesca i Alimentació. Generalitat de Catalunya. <http://agricultura.gencat.cat/ca/tramits/tramits-temes/20444-Ajuts-al-foment-de-cadenes-curtes-i-mercats-locales> [consulta: 5 de juliol de 2017]

ECONOMAT DE GRÀCIA, 2017. http://www.economatdegracia.com/economat_de_gracia.php [consulta: 5 de juliol de 2017]

FEDERACIÓN ESPAÑOLA DE CRIADORES DE LIMUSÍN, 2017. *La raza Limusina*. <http://www.razalimusin.org/la-raza-limusina>. [consulta: 15 de juny de 2017]

FEDERACIÓ CATALANA DE LA RAÇA BRUNA DELS PIRINEUS, 2017. *Què és la raça Bruna?, Aptitud de les femelles*. http://www.brunadelspirineus.org/web_catala/que_es.asp [consulta: 5 de juliol de 2017]

FERRER FALCÓN, L., 1994. *La Industrialización, el comercio y el consumo de la carne de vacuno en España*. Dossiers agraris. Volum: 2: El sector de carn de vaquí, P. 35-52.

FINA I PLA, M., 2014. *La raça Bruna dels Pirineus, patrimoni boví autòcton català*. Quaderns Agraris, Institució Catalana d'Estudis Agraris, núm. 37, p. 93-118. ISSN (ed. electrònica): 2013-9780 <http://revistes.iec.cat/index.php/QA> / DOI: 10.2436/20.1503.01.42. Desembre 2014.



GARCIA, F., 2016. *Dos menos uno, dos. Quién decide el precio de los alimentos*. Boletín ECOS. Número 35. FUHEM Ecosocial. ISSN 1989-8495 Juny-Agost 2016

IAEST, *Estadística local*, 2009. Instituto Aragonés de Estadística, Gobierno de Aragón.

IDESCAT, *Dimensió de les explotacions segons SAU 1993-2013*, 2013 . Institut d'Estadística de Catalunya. Generalitat de Catalunya.

IDESCAT, *Estadística de l'estructura de les explotacions agràries 2013*, 2013. Institut d'Estadística de Catalunya. Generalitat de Catalunya.

MAS CLAPEROL, 2017. *Apadrinament*. http://www.masclaperol.com/OLD/main_cat.htm [consulta: 5 de juliol de 2017]

MASSOT I MARTÍ, A., 1994. *La posició competitiva del sistema català de producció animal després de l'acrod de la ronda Uruguai del GATT*. Dossiers agraris. Volum: 2: El sector de carn de vaquí, P. 53-72.

OBSERVATORI DE LA LLET I DE LA CARN, 2013. *Dades i resultats de la gestió econòmica a les explotacions de boví de carn, informe anual 2012*. Generalitat de Catalunya. Departament d'Agricultura, Ramaderia, Pesca, Alimentació i Medi Natural. Juny 2013.

OBSERVATORIO DEL PRECIO DE LOS ALIMENTOS, 2013. *Estudio de la cadena de valor y la formación de precios del sector de vacuno de carne. Campaña 2011*. Saborá, S.L. Estrategias Agroalimentarias. Ministerio de Agricultura, Alimentación y Medio Ambiente.

SEDÓ, F., et. al., 2015. *Estudio del valor nutritivo del ensilado de grano de maíz inmaduro [pastone] para raciones de terneros: Composición bromatológica, fermentación y cinética de producción de gas*. Departament de Producció Animal ETSEA, Universidad de Lleida. 25198 Lleida. España. AIDA (2015), XVI Jornadas sobre Producción Animal, Tomo I, 200-202.

SERRANO, E. M; RUIZ, A. M., 2003. *Bases para un desarrollo ganadero sostenible: la consideración de la producción animal desde una perspectiva sistemática y el estudio de la diversidad de las explotaciones*. Revista Española de Estudios Agrosociales y Pesqueros, núm. 199, p. 159-191.

TAULA DE TREBALL D'ALIMENTACIÓ ESCOLAR ECOLÒGICA, 2010. *A taula! Manual per a la introducció d'aliments ecològics i de proximitat a les escoles*. Edició: Direcció General d'Agricultura i Ramaderia, Departament d'Agricultura, Alimentació i Acció Rural de la Generalitat de Catalunya, Barcelona.

TREMOSA I PALAU, R.,1991. *La demografía i l'economia de la Clotada d'Areny (1900-1980)*. Mancomunidad de la Ribagorza Oriental, Diputación de Huesca, 1991. ISBN 84-86978-70-X.

VALLS I RIBAS, Ma E., 1992. *El sector del cabrum a Catalunya. Situació actual i perspectives*. Projecte final de carrera, ESAB, 1992.

VERT I CARBÓ, I.; COROMINES MUNT, X., 2004. *Caracterització de les explotacions ecològiques de boví de cria a Catalunya*. Projecte final de carrera, ESAB, gener 2004.



VILARASAU, B., 2016. *La dualització de l'estratègia empresarial de les explotacions agràries a Europa*. Quaderns Agraris, Institució Catalana d'Estudis Agraris, núm.40, p.29-46. ISSN (ed.electrònica): 2013-9780 <http://revistes.iec.cat/index.php/QA> / DOI: 10.2436/20.1503.01.61. Juny 2016.

XARXA DE CONSUM SOLIDARI, 2017. *Grups de consum*. http://www.xarxaconsum.net/ca/grups_de_consum/qui_som.html [consulta: 5 de juliol de 2017]



ANNEX I: MODEL D'ENQUESTA

ENQUESTA CARACTERITZACIÓ TÈCNICA, SOCIAL I ECONÒMICA

A) Identificació de l'explotació

1. Explotació nº:
2. Nom explotació:
3. Autonomia:
4. Comarca:
5. Municipi/Agregat:

B) L'explotació (Empresa, Terra, Ingressos)

6. Tipus empresa

Individual	Societat: Societat de bens	Altres:

7. Cap d'empresa coincideix amb titular?

8. Sistema productiu

Convencional	Ecològica

9. Antiguetat explotació boví càrnic?

10. Activitat anterior?

11. Superfície, usos i distribució

Total: 0 ha	Pròpia	Arrendada	Comunal	Altres:
Superfície				
Ús*				

*Establulació (E), Cultiu (C), Bosc/Pastura (B/P), Pradera (P), Altres: .

12. Ingressos (% que suposa cada activitat, subvenció..)

Tipus ingrés	% aproximat que suposa del total
Venda vedells	
Subvencions	

13. Té altres fonts d'ingressos fora de l'explotació?

14. Subvencions

Subvenció	Rep / No rep
Producció agrària ecològica	
Zona alta muntanya	
PAC	
Altres:	

C) Factor humà

15. Nombre de treballadors/es i càrrec

Treballador/a	Edat	Càrrec	Nivell estudis

16. Quantes persones viuen directament dels ingressos generats per l'explotació?

Nombre total	Descripció

17. Previsió de relleu:

Relleu	Descripció

D) Bestiar, maneig i alimentació

18. Caps de bestiar

Animal*	Raça	Nombre

*Vaques (V), vedells cria (VC), vedells engreix (VE), vedelles reposició (VR), toros (T).

19. Criteri pla alimentació

Pròpi		Empresa integradora:	
Professional extern:		Altres:	

20. Com dóna la pastura?

21. Productes de la zona que es poden utilitzar com aliments i no es faci?

22. Raons?

23. Com gestiona les dejeccions?

D1) Vaques de cria

24. Vida productiva

Edat primer part	Parts/any	Nombre total parts

25. Concentració de parts en alguna època de l'any?

Sí/No	Època	Motius
No		
Tècnica emprada		

26. Cicle anual esperat?

Mes												
Estat												

27. Obtenció reproductora?

28. Cost reproductora (raça emprada):

29. Guarda reposició?

Sí/No	Motius
Sí	
Mètode (% , lots, temps...)	

30. Tipus maneig?

Sistema	Comentari	
Extensiu		
Semi-intensiu		
Intensiu		

31. Lots (nombre, criteri...)

32. Principals problemes de maneig?

33. Alimentació

Gestació	Lactància	Observacions

34. Principals problemes d'alimentació?

35. Pla sanitari

Mes														
Actu-ació														

36. Principals problemes sanitaris?

37. Cost anual mare

38. Preu venta vedell deslletat

39. Qui compra vedells?

D2) Vedells cria

40. Vida productiva

Pes naixement	Pes deslletament	Mesos amb la mare

41. Tipus maneig?

42. Principals problemes de maneig?
43. Alimentació

Lactància	Observacions

44. Principals problemes d'alimentació?
45. Pla sanitari

Mes vida							

46. Principals problemes sanitaris?

D3) Vedells engreix

47. Vida productiva

Pes deslletament	Pes sacrifici	Mesos en engreix

48. Tipus maneig?
49. Lots (nombre animals, criteri selecció..)
50. Principals problemes de maneig?
51. Alimentació

Aliments i composició	Observacions

52. Principals problemes d'alimentació?
53. Pla sanitari

Mes vida							
Actuació							

54. Principals problemes sanitaris?
55. Cost vedell deslletat
56. Procedència
57. Cost engreix
58. Preu venda vedell pes sacrifici
59. Qui compra vedells?
60. S'ha plantejat engreixar els vedells amb alguna alternativa al pinso?

E) Obtenció d'aliment - Conreus

61. Conrea tot el que necessita per alimentar el bestiar?
62. Conreus:

Conreu (espècie+s/r)	Extensió	Aprofitament	Observacions

63. Porta terres en secà que podrien ser de regadiu?
64. Creu que el canvi el beneficiaria?
65. Per quins motius no s'ha fet la transformació?

- 66. Amb què fertilitza els camps?
- 67. Fa algun tipus de rotació de cultius? Quina?
- 68. Quins són els principals entrebancs que es troba en la feina al camp?

F) Maquinària i arreu*

69. Parc de maquinària

Màquina/arreu	Propietat	Anys vida	Grau utilització	Observacions

- 70. Per quins canals adquireix la maquinària?
- 71. Com valora l'experiència de compartir maquinària?
- 72. Com ho milloraria?

G) Instal·lacions i gestió de parcel·les

- 73. Superfície edificada
- 74. Usos
- 75. Mancances
- 76. Principals problemes en gestió de tancats?
- 77. Solucions trobades?

H) Compra d'insums

- 78. Quins productes compra?
- 79. Sempre troba existències a l'abast quan en necessita?
- 80. Creu que podria optimitzar la compra d'insums a través de compres conjuntes?

I) Serveis

- 81. Quin/a veterinari/a porta els animals?
- 82. Quines gestions porta des de casa?
- 83. Té contractada una gestoria?
- 84. Per a quin tipus de gestió?
- 85. Utilitza algun sistema informatitzat per a la gestió de la producció i/o la comptabilitat de l'explotació?
- 86. És afiliat d'algun sindicat? Quin? Què hi busca?
- 87. Està subscrit a alguna publicació relacionada amb el sector?
- 88. D'on li arriben les innovacions que aplica a la granja o al camp?
- 89. Quina és la última formació a la que va assistir?

J) Ramaderia-ficció

- 90. Quins plans té per a la explotació a mitjà/llarg termini?

En té

- 91. Què fa per encaminar-s'hi?
- 92. Què li donaria un impuls en aquesta direcció?

No en té

93. Per quins motius?

94. Què hauria de canviar per poder fer-los?

95. Ha pensat alguna vegada en associar-se amb altres ramaders?

96. Amb quin propòsit?

97. Ho veu factible?

98. A quin termini?

99. DAFO

Debilitats	Fortaleses
Oportunitats	Amenaces

ANNEX II: RESPOSTES DAFO RAMADERS

Debilitats	Fortaleses
Clima hivern, ubicació molt obaga. Accés en males condicions. Llum a prop (mals manteniment) però no disponible.	Petita però pastures concentrades al voltant de la granja Aigua fàcilment disponible Experiència, coneixement del terreny sempre hi han tingut terres allà.
Oportunitats	Amenaces
Proximitat subministrament insums (palla, pinso...) Subvencions públiques	Inestabilitat política subvencions. Burocràcia a l'hora de moure animals entre comunitats autònomes. Poca comprensió per part de l'administració.

Fortaleses	Debilitats
Explotació feta a mida per portar-la ell sol Coneix molt bé el territori, els animals i la feina	Sense subvencions volum actual no dóna per viure Manca de motivació per fer res diferent Manca de relleu
Oportunitats	Amenaces
Subvenció sector i ecològica Ajuda alta muntanya	Mercat estancat Polítiques de sanitat animal canviants Idem subvencions

Fortaleses	Debilitats
Coneix molt bé la feina i els animals.	Ha arribat un volum que no s'ho pot portar ell sol (entre ovelles i vaques)
Oportunitats	Amenaces
Ajuda alta muntanya Ajudes a races	Mercat estancat Sanejament random Assegurança Inestabilitat en política subvencions

Debilitats	Fortaleses
Falta superfície per gestionar dejeccions. Lluny del mercat tant per la compra com per la venda	Coneixen l'ofici Inèrcia
Oportunitats	Amenaces
Exportació en alça i PAC	Legislació Europea PAC

Debilitats	Fortaleses
Falta mà d'obra Límit edificació	Coneix finca. Bon accés, aigua, llum. A prop del reg. Facilitat gestió fem
Oportunitats	Amenaces
Finca veí Oportunitat d'ampliar regadius Subvencions	Inestabilitat polítiques subvenicó (reducció PAC) Reducció superfície útil pastura

Debilitats	Fortaleses
Sistema alimentació limita nombre animals	Bona salut, jove. Bona producció. Finca concetrada Regadiu Tradició familiar Els hi agrada. Opció de treballador
Oportunitats	Amenaces
Subvencions, PAC i Eco	Climatologia Malaties Dependència de subvencions

Debilitats	Fortaleses
Falta superfície per gestionar dejeccions. Lluny del mercat tant per la compra com per la venda	Coneixen l'ofici Inèrcia
Oportunitats	Amenaces
Exportació en alça. Subvencions.	Legislació Europea, PAC