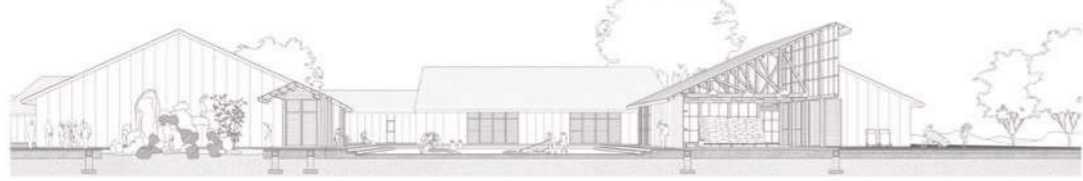
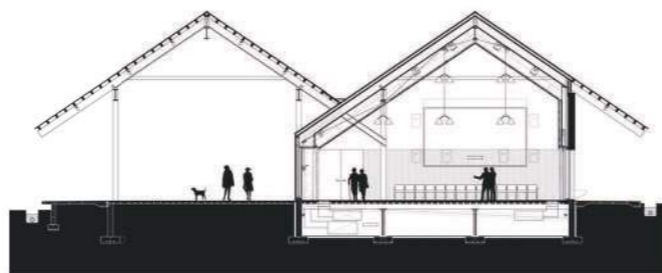


# REFERÈNCIES



ORGANIC FARM

Aquest edifici de l'any 2016 projectat per ArchStudio a Tangshan, Hebei, China és un edifici agrícola destinat a granja orgànica. Té una superfície de 6000 metres quadrats i és de planta quadrada amb un gran pati central en forma de claustre. L'edifici, amb estructura de fusta, té uns acabats molt senzills d'acord amb l'entorn. Elevat uns centímetres sobre el nivell del terra, juga amb les pendents de les cobertes, genera espais de porxo, zones de transició i diferents tipus passos. L'edifici funciona com a taller de processament dels aliments orgànics que arriben de les zones de conreu.



PARRISH ART MUSEUM

L'edifici dels arquitectes Herzog & de Meuron situat a Water Mill, Long Island, New York és de l'any 2012. Encarregat per a traslladar-hi el museu anteriorment situat a Southampton Village, és un edifici allargat situat en una parcel·la plana i que juga bàsicament amb la secció de dues cobertes a dues aigües que s'encavalquen entre elles i on els arquitectes hi situen el passadís que comunica les diferents sales situades a costat i costat. També es busca la complicitat dels materials de la fusta per a la coberta i l'acer per a l'estructura principal alhora que deixa murs de formigó vist que marquen la linialitat del conjunt.



PROYECTO ROBLE

L'edifici, projectat per l'Équipe Voor Architectuur En Urbanisme és de l'any 2012 i està situat a Tilburg, Holanda. Consta de 650 metres quadrats i que s'integren en el conjunt rural que l'envolta. El client és l'empresa de jardineria Van Helvoirt Groenprojecten i el seu propietari volia que les oficines fossin un exemple de sostenibilitat per a la zona ja que integra sistema de ventilació natural, elements de control solar passius, plaques fotovoltaïques integrades a la coberta i un sistema de reciclatge d'aigües residuals. Un cop més la secció del projecte té un paper fonamental, i les cobertes i obertures acaben generant espais molt confortables per al treball d'oficina que s'hi fa.



# PROCÈS CREATIU

## LA DEFINICIÓ DE LA SECCIÓ

Des de l'inici hi ha la voluntat d'establir uns criteris de respecte a l'entorn i a la masia, buscar un edifici horitzontal, que dialogui amb l'exterior a través d'uns passos que et transportin d'un costat a l'altre i que connectin el nou edifici amb a masia.

07/2016

## JUGANT AMB LA COBERTA INCLINADA

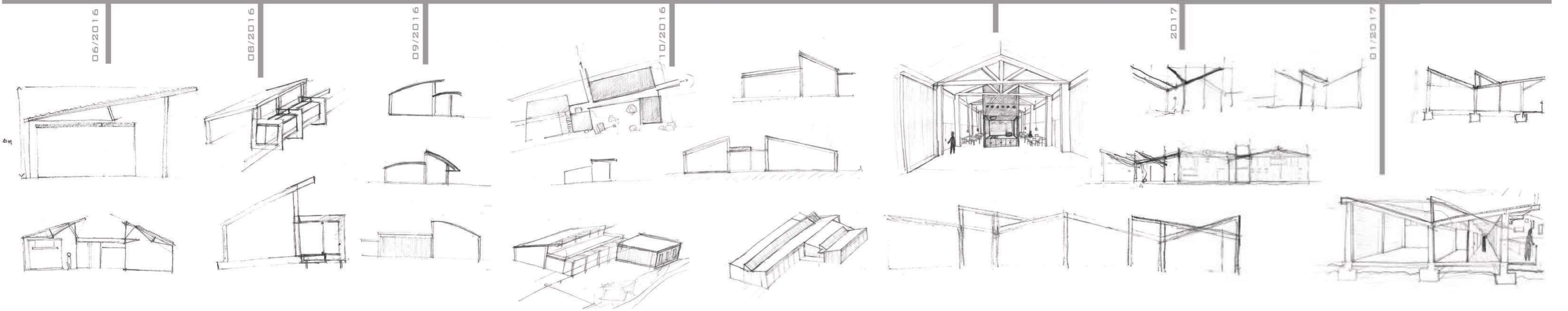
Tenint com a referència les inclinacions de les cobertes de la masia i del món agrícola en general, es comença a jugar amb la inclinació a una o dues aigües de l'edifici, que mantindrà una linialitat, seguirà uns mòduls que es podran repetir i que podrà tenir diferents pavellons connectats per una passarel·la exterior.

11/2016

## ORIENTACIÓ SOLAR I IL·LUMINACIÓ COM A CRITERI

Un edifici decent necessita una il·luminació constant, sense contrastos i que no molesti a la vista. Alhora un edifici sostenible necessita uns sistemes de control solar i orientació adequats per a contribuir a l'estalvi energètic. Amb aquests paràmetres, les inclinacions de la coberta estan a disposició del criteri de confort. En espais on caldrà fer feina, la il·luminació vindrà del Nord. En espais de convivència i pas, la radiació serà a Sud.

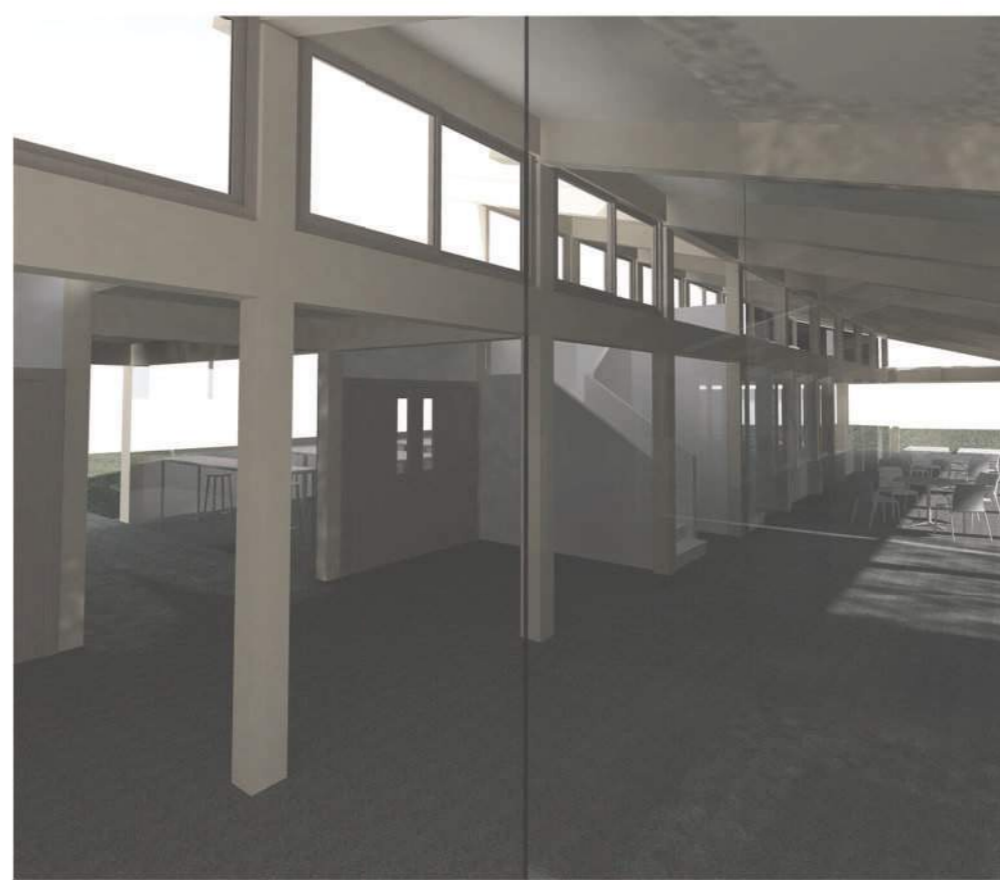
12/2016



VISTA 4 - SALA D'ACTES



VISTA 5 - PASSADÍS MIRANT A DEST

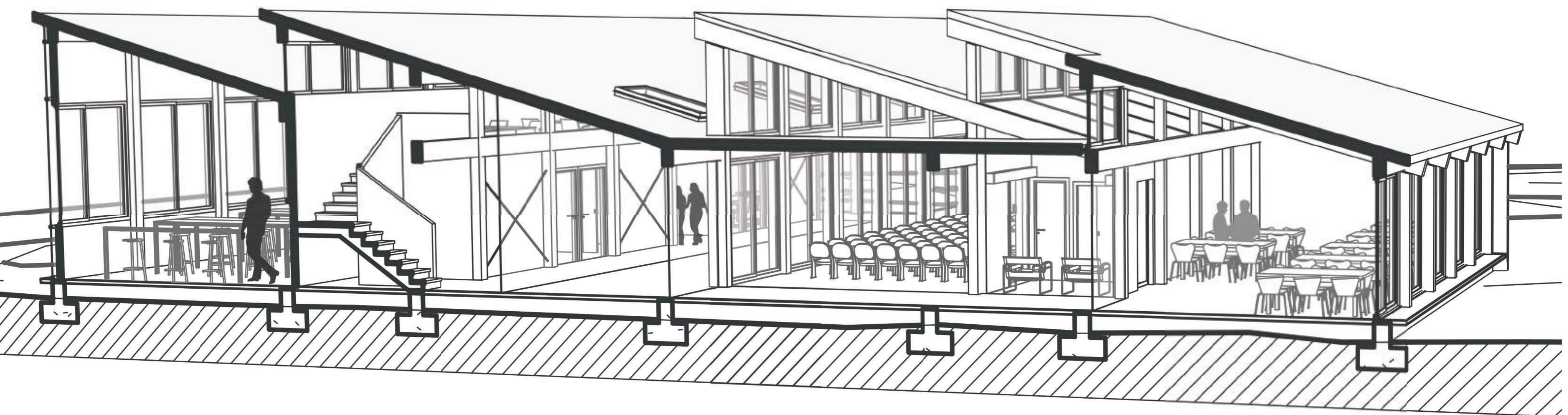


VISTA 6 - PASSADÍS MIRANT A EST



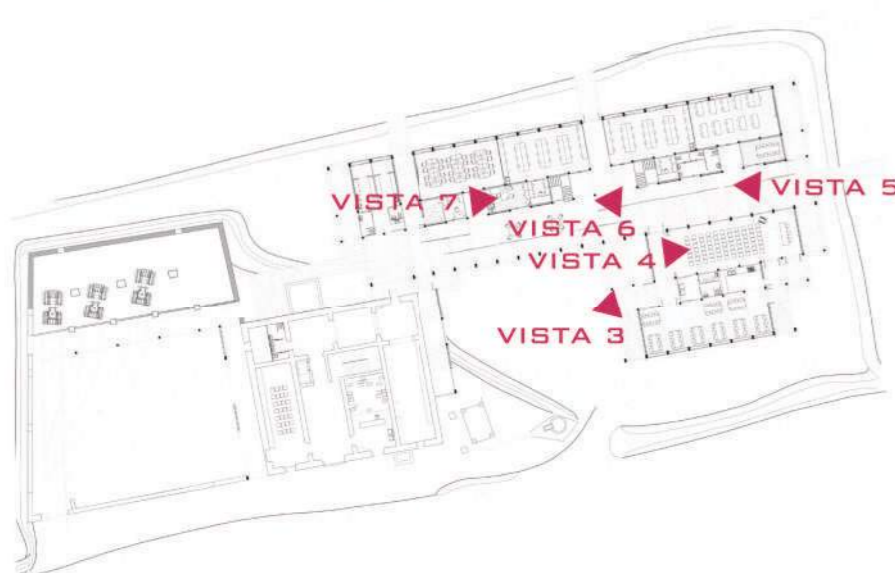
VISTA 7 - DESPATXOS ALTELL

# LA SECCIÓ



## UNA MATEIXA INCLINACIÓ I SENTIT DE LA COBERTA

Amb aquesta secció, la definitiva, l'estructura s'encavalca entre ella i genera unes cobertes amb un mateix sentit i inclinació, generant obertures a Nord a la part central, passos a Sud i una major comprensió de la forma de l'edifici que guanya claredat i evita dificultats amb els detalls constructius.



ESCOLA AGRÀRIA A LA MASIA DE CAL MONÉS A EL PRAT DE LLOBREGAT

EDIFICI NOU: SECCIÓ 1:50  
PFC DANIEL TESTAR TRÈMOLS  
ABRIL 17 TUTOR: LLUÍS TOBELLÀ



VISTA 3 - ACCÉS EDIFICI NOU