

# 0. Introducció

- 0.1. Tema i àmbit d'estudi
- 0.2. Objectius i hipòtesis
- 0.3. Marc teòric
- 0.4. Metodologia
- 0.5. Context històric i social

## 0.1. Tema i àmbit d'estudi

El tema d'aquest estudi es centra en la forma de creixement del territori que avui coneixem com el Carmel i com aquest ha determinat la configuració d'un fragment de ciutat. En el moment en què es reconeix que aquest assentament té un caràcter propi que el diferencia de la resta dels nuclis edificats més propers, s'inicia un llarg procés de formació i d'integració a la ciutat. La incorporació dels terrenys del Carmel dins del límit administratiu de Barcelona, comporta la definició particular dels elements que componen la seva forma urbana: urbanització, parcel·lació i edificació. Aquesta generalització de conceptes ens permet estudiar la forma alternativa de creixement pròpia d'aquesta part del territori, diferent a qualsevol altre procés reconegut de la ciutat i que li ha donat la configuració urbana actual. La necessitat d'entendre les causes d'aquest creixement, el descobriment dels seus valors i, alhora, les conseqüències que aquest comporta, són alguns dels motius que generen aquesta investigació.

El treball s'inicia a partir del coneixement de la progressiva desaparició de les construccions originals de l'inici de formació d'aquest territori i de la intuïció del valor arquitectònic que tenia aquest àmbit fa poc més de 50 anys, que res té a veure amb el que trobem a dia d'avui. Només per la complexitat espacial generada per les condicions topogràfiques, el caràcter agrícola original del sòl per la seva riquesa en aigua i la història plasmada a través de les construccions, és impossible no intuir que aquesta forma urbana és més que una simple extensió de la ciutat. Per formar part dels terrenys corresponents a la primera perifèria, aquests van servir de via d'escapament en el seu procés de creixement. Una vegada el barri ha superat el nivell de densitat urbana que pot suportar la seva trama, l'anàlisi d'aquest procés i de les seves conseqüències ens pot ajudar a entendre com el territori ha influenciat en la configuració final del paisatge urbà.

L'evolució del barri tendeix a perdre, poc a poc, el seu caràcter original. La urgent necessitat de rehabilitació urbana que requereix aquest teixit urbà, una vegada finalitzat el seu procés de densificació, parteix d'una configuració que res té a veure amb les condicions que tenia a l'inici de la seva formació. Per afrontar l'estudi d'aquesta realitat urbana tant complexa cal fer una vinculació inevitable al passat, per entendre les causes que han generat aquesta forma alternativa de creixement, però des d'una perspectiva actual d'un paisatge viu i en constant evolució. Amb aquest treball es pretén analitzar les conseqüències d'un procés de creixement particular, posant a debat el model de teixit urbà resultant en un territori topogràficament tant accidentat. L'oportunitat d'investigar un fragment de ciutat en funcionament permet entendre aquest com un tema totalment actual, inclús per preveure futurs esdeveniments.

Al capítol d'introducció es defineix l'àmbit d'estudi, es justifiquen els seus límits i es fa una breu descripció dels entorns que, en major o menor mesura, han influenciat en els seu procés de formació. Es dona una breu pinzellada sobre el tema del creixement urbà, basat en els tres elements que defineixen la forma urbana d'un territori: la urbanització, la parcel·lació i l'edificació; distinció que ens serveix per organitzar el contingut d'aquest treball. Es concreta l'objecte principal d'aquesta investigació i es plantegen les hipòtesis que teníem abans de començar. També s'exposa el mètode seguit per estudiar aquesta part del territori, des del treball de la cartografia i els expedients dels particulars, fins les dades obtingudes a partir dels esquemes d'anàlisi. Finalment, es descriu el context històric i social que ajuda a comprendre una realitat sovint complicada.

Al primer capítol es fa referència a l'estructura del territori i s'estudia l'origen de la trama urbana actual. Primer de tot es detallen quines eren les traces originals del territori abans de la seva formació. Després s'analitzen les primeres iniciatives particulars d'urbanització a partir dels expedients consultats als arxius, composant un únic document gràfic que reculli les propostes dels traçats que es tramitaven. S'estudien els plans redactats posteriorment a l'annexió d'Horta a la ciutat i la repercussió que aquests van tenir. Es posa de manifest el paper de l'Oficina del Pla de la Ciutat en la gestió d'aquesta part de territori. S'identifiquen els documents de planejament aprovats durant la segona meitat del segle XX, encapçalats pel Pla Comarcal i el Pla General Metropolità, juntament amb els instruments que d'aquests se'n deriven. Finalment, s'analitzen les conseqüències generades per una estructura urbana improvisada i com la topografia condiciona les característiques d'aquests espais lliures.

Al segon capítol s'estudia l'estructura de la propietat, des de les primeres extensions de terreny rural fins a les ajustades parcel·les actuals. Aquesta divisió del sòl condicionarà l'edificació posterior, tant per les seves dimensions i geometria com per les característiques orogràfiques. S'analitza el compliment de la normativa urbanística i les condicions d'accessibilitat i d'habitabilitat de les parcel·les en tres períodes concrets: 1930, 1971 i 2015. D'aquesta manera es detecta l'origen de les situacions parcel·làries pròpies d'aquesta zona (parcel·les disconformes, parcel·les interiors, parcel·les amb passatge, parcel·les inaccessibles per a persones amb cadira de rodes, parcel·les que no compleixen condicions mínimes d'habitabilitat, etc.). Finalment, es confecciona un esquema resum on es recullen totes les parcel·les que no compleixen amb alguna normativa anteriorment descrita i es preveuen les possibles conseqüències que això pot tenir sobre l'edificació.

El tercer capítol tracta el tema de l'edificació i com aquesta configura el paisatge urbà de l'àmbit d'estudi. Primer de tot s'explica la influència que han tingut les diferents ordenances en l'edificació.

Paral·lelament, es mostra el grau de construcció del territori a partir dels documents cartogràfics i es defineixen les diferents tipologies d'edificació que apareixen en aquest procés de creixement. A partir de la distinció tipològica del document de 1953, es fa un estudi de l'estat de la construcció als anys 1930, 1971 i 2015 per comprovar aquesta classificació. Finalment, s'analitzen les conseqüències de la topografia sobre les dues zones en sòl urbà que defineixen el nostre àmbit d'estudi i com aquesta incideix en la regulació de l'edificació i en la imatge de l'ordenació vigent.

Al quart capítol, el de les conclusions, es reflexiona sobre la informació obtinguda als tres capítols anteriors. Una visió general de l'anàlisi realitzat ens permet reconèixer la diversitat del territori i identificar els trets característics de la forma de creixement pròpia del Carmel, on la topografia ha influenciat directament en cadascun dels components d'aquesta forma urbana. A totes les intervencions que es porten a terme al territori, tant les dels mateixos propietaris a l'inici com les posteriors actuacions a través dels instruments de planejament, podem identificar els principals agents responsables d'aquest procés d'urbanització (propietaris i agrupacions veïnals, mestres d'obres, representants de l'administració, etc.) i veure quin paper han realitzat cadascun d'ells en aquest procés. Finalment, es fa una reflexió de l'estat actual del barri per posar a debat les condicions urbanístiques de la seva trama urbana i de les tipologies d'edificació.

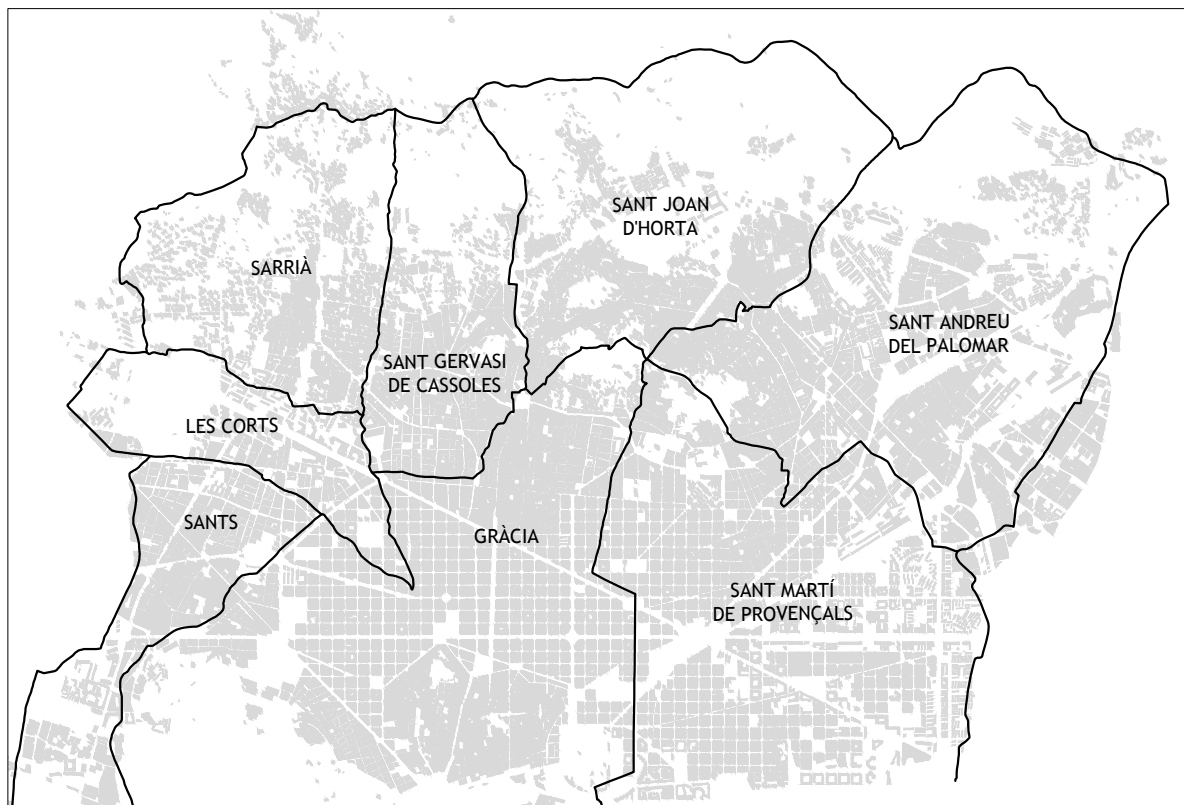
Als annexos, s'adjunta informació complementària a l'exposada anteriorment com a resultat de la feina realitzada. Al primer annex es fa un recull dels documents cartogràfics que s'han utilitzat per al treball, amb la corresponent transcripció gràfica. Al segon apartat s'exposen els expedients particulars consultats més representatius i que han ajudat a completar els buits d'informació. Al tercer apartat hi ha les fitxes de les diferents tipologies de l'edificació que hem identificat en aquesta investigació. Finalment, al quart i darrer apartat dels annexos, apareixen els quadres amb les dades extretes dels esquemes realitzats als tres capítols centrals del treball.

El territori objecte de l'estudi és el que actualment es coneix com el Carmel tot i que, com s'explica posteriorment, també inclou part d'alguns teixits veïns. La percepció d'un territori va més enllà de la seva divisió administrativa, ja que el paisatge és una realitat contínua, amb una entitat i identitat històrica pròpies. I més tractant-se del Carmel, un barri tant arrelat al lloc i als seus entorns, que no entén de divisions quan es parla del territori. Antigament, les rieres i els accidents topogràfics servien de referència per marcar els límits dels termes municipals de molts dels petits pobles que s'estenien pel Pla de Barcelona, així com els límits eclesiàstics de les parròquies i de moltes terres dels particulars. La zona més antiga del districte és el barri de Sant Genís dels Agudells, la parròquia medieval als vessants de Collserola. Dins del territori del Pla de Barcelona, va ser una de les deu parròquies inicials.<sup>1</sup>

1. La demarcació parroquial era, antigament, una forma de divisió territorial.

Entre el suburbà i el marginal. Conseqüències del creixement urbà del Carmel.

Ja des d'abans de l'annexió dels pobles del pla a la ciutat, aquesta zona que estudiem pertanyia a quatre municipis diferents: Gràcia, Sant Martí de Provençals, Sant Joan d'Horta i Sant Andreu del Palomar. Als documents cartogràfics de mitjans del segle XIX es veu com el municipi d'Horta abastava un territori molt extens, amb dos nuclis d'incipient urbanització com eren el de la zona situada al voltant de l'actual plaça Eivissa i el de Vallcarca, que en aquella època pertanyia territorialment al municipi de Sant Joan d'Horta. Al coll existent entre els turons del Carmel i de la Rovira, coincidien les demarcacions territorials de tres municipis: la meitat més septentrional del Turó del Carmel pertanyia a Horta mentre que la meridional pertanyia a Gràcia; per la cresta del Turó de la Rovira, aproximadament, transcorria la línia divisòria entre els termes municipals de Sant Martí de Provençals i Horta; i la zona més oriental i part septentrional d'aquest turó (Font d'en Fargues, Parc del Guinardó) pertanyia a Sant Andreu del Palomar.



Divisió de municipis segons plànol topogràfic de 1903 sobre trama urbana actual (E: 1/80.000)

La divisió territorial d'aquesta zona es va mantenir fins el 1897, any en què els municipis de Gràcia, Sant Martí de Provençals i Sant Andreu del Palomar, es van agregar a la ciutat de Barcelona. Horta va trigar encara alguns anys i no va ser fins els 1904 que va formar part de l'àmbit municipal. Estava massa lluny de la ciutat que els absorbia i, a més, el territori del municipi quedava amagat darrera els turons. La primera divisió en districtes municipals de la ciutat data precisament de finals de l'any 1897, amb motiu de l'agregació a Barcelona dels pobles del pla, amb la finalitat de conèixer la ciutat i les característiques de les parts del seu territori.<sup>2</sup> La divisió territorial vigent, aprovada l'any 2006, es basa en la mateixa divisió de 10 districtes municipals de l'any 1984, però modificant les subdivisions. Es pretenia establir una delimitació de la ciutat en barris significatius des del punt de vista urbanístic i social, com a marc territorial per al desenvolupament d'actuacions urbanes i la dotació de certs nivells d'equipaments i serveis municipals.

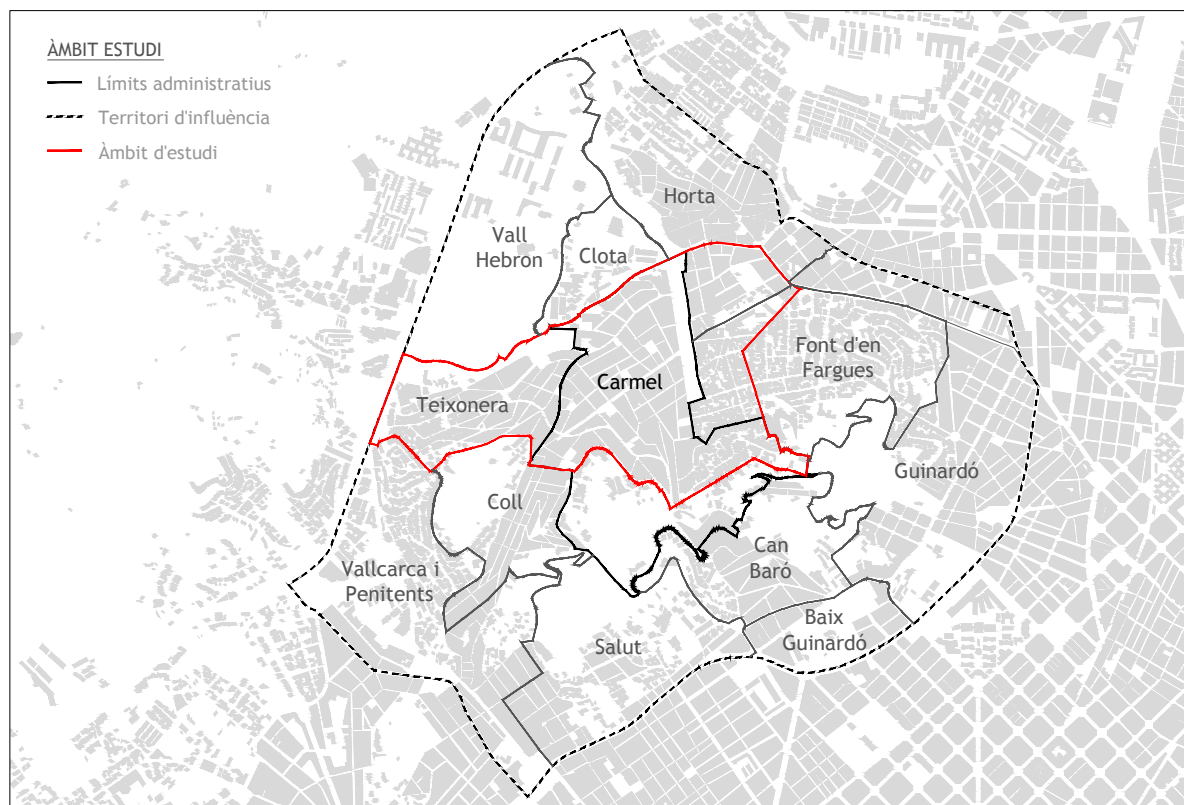
Tenint en compte la divisió territorial actual, el Carmel és un dels 11 barris que formen el districte d'Horta-Guinardó. Amb una superfície de 94 ha, podem considerar que és un barri d'extensió reduïda ja que està per sota de la mitjana d'hectàrees per barri de la ciutat (139,94 ha/barri). Amb una densitat neta de població de 798 hab/ha, es troba per sobre de la mitjana del propi districte (564 hab/ha) i de la ciutat (619 hab/ha). Després del Baix Guinardó, el Carmel és el segon barri més dens del districte, deixant constància de l'excés de població que pateix. El mateix passa amb la superfície de sòl destinada a ús residencial, on la que pertany al Carmel (41,9%) gairebé duplica la del propi districte (24,7%). Al tractar-se del tercer districte més gran de la ciutat pel que a extensió es refereix, tant la densitat de població com la superfície de sòl destinada a ús residencial queden diluïdes.<sup>3</sup>

Tot i que aquestes dades ens ajuden a entendre i valorar una realitat precisa, els límits del territori són molt febles i poden variar amb el pas del temps. L'actual límit administratiu del barri del Carmel està definit, a la part nord, pel carrer Lisboa. L'antic traçat d'un dels torrents que passava per aquest carrer per sumar-se a la riera d'Horta, produïa un fort desnivell que encara definia més aquest límit. El costat nord-est està definit per l'espai que avui es coneix com a Rambla del Carmel. A la banda oest, el límit segueix el carrer de la Mare de Déu del Coll que com després veurem correspon amb l'antic traçat del camí del Coll a Horta, però divideix la trama d'illa tancada del Carmel per incorporar-la al barri de la Teixonera. Aquests dos barris, degut a la proximitat i estrets lligams en el procés de formació, són de característiques molt similars. El límit situat més al sud de l'àmbit incorpora tot el turó del Carmel i part del turó de la Rovira, fet que no té massa sentit ja que estem parlant de realitats geogràfiques unitàries. I, finalment, al costat sud-est es fragmenta la trama d'edificació aïllada pròpia de la Font d'en Fargues per incorporar una part al barri del Carmel.

2. «División en diez Distritos Municipales con carácter interino, aprobada por el Consistorio de 24 de abril de 1897, con motivo de la agragación a Barcelona de los pueblos del llano».

3. Dades actualitzades al mes de juliol de 2016 pel Departament d'Estadística de l'Ajuntament de Barcelona.

Resulta difícil definir els límits de l'àmbit d'estudi en un territori tan vinculat a les trames que l'envolten. La divisió administrativa del barri del Carmel no ens ajuda a estudiar el territori en la seva globalitat, per això s'ha ampliat l'àmbit d'estudi per fer-lo més coherent amb la realitat existent. El límit nord el delimita l'eix format pels carrers Coll i Alentorn, Lisboa i Tajo, coincidint amb el traçat de l'antic torrent de Besora (com veurem més endavant). El límit sud el defineix l'orografia dels Tres Turons que, tot i jugar un paper decisiu en el caràcter del territori, requereix ser estudiat de forma independent. El límit oest el traça l'actual Ronda de Dalt i antiga carretera de Cornellà a Fogars (al primer capítol del treball, veurem com aquest eix de connexió va ser dels primers en aparèixer al territori). Finalment, el límit est del nostre àmbit d'estudi el defineixen el carrer de Peris i Mencheta i el passeig de la Font de la Mulassa, per estudiar així una part més representativa del teixit amb ordenació en edificació aïllada existent al vessant nord del turó de la Rovira i que s'estén pel barri de la Font d'en Fargues.



Delimitació de l'àmbit d'estudi amb les divisions administratives actuals (E: 1/35.000)

Una part del territori que ha condicionat el caràcter del Carmel ha estat la proximitat de l'accident topogràfic dels Tres Turons, que ha proporcionat al barri terrenys amb forts pendents i li ha donat aquest sentiment de llunyania i aïllament respecte la ciutat. Tot i pertànyer a 2 districtes i 7 barris diferents, podem considerar el parc dels Tres Turons com una unitat topogràfica. Al vessant nord del turó de la Rovira, a l'oest de la Creueta del Coll, a la falda sud-est del Park Güell i als barris de la Font d'en Fargues, Vallcarca i la Salut, la ciutat construïda s'aproxima i arriba fins als turons avenint-se amb la topografia, amb un gra edificat petit i una tipologia d'edificació aïllada. En d'altres fronts, la ciutat ha crescut d'una forma més intensiva i amb una ordenació en illa tancada, que ha fet més difícil la trobada i l'acord en aquest espai d'intercanvi. Aquest és el cas de la part sud i més baixa del turó de la Rovira, en el barri de Can Baró i part del Guinardó, on el creixement més impetuós no va poder resoldre bé l'adaptació a la topografia.

El traçat de l'actual Ronda de Dalt correspon amb el de l'antiga Carretera de Cornellà a Fogars de Tordera. Aquesta, a banda de ser un eix de connexió important entre els municipis de Sant Andreu de Palomar, Horta, Sant Gervasi de Cassoles i Sarrià, va fer de límit entre la serra de Collserola i la ciutat. A finals dels anys setanta, amb el projecte del segon cinturó, es va convertir en artèria d'entrada i sortida de la ciutat. Per sota d'aquesta via trobem els barris d'Horta, la Clota i la Vall d'Hebron. El primer d'ells ha atret aquests camins de comunicació que, per arribar, han hagut de creuar el territori que estudiem. Degut al desnivell que hi ha entre el Carmel i els barris de la Clota i de la Vall d'Hebron, aquests últims han tingut menys incidència en la seva evolució però formen part del paisatge del seu entorn. La baixa densitat construïda d'aquests dos barris, juntament amb el de la Font d'en Fargues, accentua la massificació de construccions del territori que estudiem.

El cas de la Font d'en Fargues és especialment interessant, ja que ha mantingut la tipologia edificatòria de la caseta i l'hortet que caracteritzaven les primeres construccions que van aparèixer a aquest territori a mitjans segle XIX. Per les característiques arquitectòniques i per l'estructura urbana de la seva trama, podríem considerar-la oposada a la del Carmel. En canvi, el barri de la Teixonera conté les dues tipologies comentades per adaptar-se, per una banda, a l'ordenació d'illa tancada pròpia del Carmel i, per l'altra, enllaçar amb les construccions aïllades de Vallcarca.

La morfologia del territori canvia al llarg del temps, tant per l'acció natural -l'erosió dels vessants i l'arrossegament de materials- com per l'acció humana. Aquesta darrera ha transformat el paisatge degut a l'ocupació de la muntanya i les seves vessants, primer agrícola i després urbana, sobretot amb l'explotació de diverses pedreres i mines que han anat buidant les muntanyes en diversos punts. Amb la urbanització del territori han desaparegut les rieres i els torrents que el solcaven i s'han aplanat, de manera considerable, els seus desnivells.

## 0.2. Objectius i hipòtesis

Aquesta investigació es centra en estudiar el procés de creixement del territori del Carmel a partir de l'anàlisi dels components que defineixen un assentament urbà. Si bé existeixen valuosos estudis sobre la majoria de les formes de creixement tradicionalment reconegudes en l'àmbit urbanístic, es fa evident la manca d'investigació respecte les formes alternatives de creixement concentrades majoritàriament a les zones de la perifèria. Per tal de poder comparar el cas del Carmel amb altres formes de creixement estudiades, l'anàlisi s'organitza a partir dels tres components comuns a qualsevol forma urbana: l'estructura urbana, la segregació del sòl i la configuració del paisatge (urbanització, parcel·lació i edificació, respectivament). Dit això, aquesta investigació consta de tres objectius generals, cadascun d'ells desglossat en els corresponents objectius específics.

El primer objectiu general és el d'estudiar una **forma alternativa de creixement urbà**. Sense pretendre fer una descripció històrica del procés de creixement del Carmel, aquest treball tracta d'identificar els trets característics d'una forma de creixement que es produeix al territori. Per fer-ho, es detallen els següents objectius específics:

- Descriure els trets característics d'un assentament d'aquest tipus.
- Exposar l'evolució de cadascun dels components que defineixen aquesta forma urbana.
- Identificar els agents responsables de la configuració urbana actual.

El segon objectiu general de la investigació consisteix en analitzar les **conseqüències** d'aquesta forma de creixement. A partir de l'estudi de les conseqüències d'aquest procés de formació en la seva estructura urbana, en l'estructura de la propietat i en la configuració final de l'edificació, aquest treball pretén posar a debat les condicions urbanes, d'accessibilitat i d'habitabilitat d'aquest tipus de trama. Els objectius específics que es concreten per aquest objectiu són:

- Avaluar la incidència dels diferents instruments de planejament en la gestió del territori.
- Estudiar la repercussió de la topografia en cadascun dels components d'aquest teixit urbà.
- Reflexionar sobre el model d'ordenació actual i la imatge urbana que genera.

Finalment, el tercer i darrer objectiu general del treball és el de definir un **procés metodològic** per estudiar aquestes formes alternatives de creixement. Per assolir-ho, es marquen els següents objectius específics:



- Trobar els documents que expliquin els orígens de la trama urbana actual.
- Explorar el mètode més apropiat per treballar aquesta informació.
- Interpretar les dades obtingudes a partir de l'anàlisi intencionat de la documentació.

Les hipòtesis que es plantegen per al primer objectiu general, parteixen de la suposició que es tracta d'una **nova variant de forma de creixement**.

- La posició perifèrica respecte a la ciutat i les accidentades condicions topogràfiques han marcat el caràcter d'aquest creixement urbà.
- L'incompliment de les pautes marcades pels projectes generals d'urbanització aprovats ha propiciat un desordre aparent en tots els components propis d'un assentament urbà.
- L'excessiva permissivitat de l'Administració en determinats moments ha acabat desencadenant la imatge final del barri.

Les hipòtesis que es plantegen per al segon objectiu d'aquesta investigació es basen en què la **complexitat de les diverses situacions urbanes** que es donen al territori dificulten la seva gestió.

- La repercussió que han tingut els diferents documents de planejament s'ha vist condicionada al moment històric i social de cadascun d'ells.
- Des d'un principi, la topografia ha marcat les pautes de l'estructura urbana però no ha estat un impediment alhora de construir qualsevol tipus d'edificació.
- El model d'ordenació aparentment més idoni per aquest territori sembla ser el d'edificació aïllada perquè, tant la trama urbana com les posteriors construccions, s'adapten millor a aquestes condicions topogràfiques.

Finalment, les hipòtesis per al darrer grup d'objectius argumenten que la singularitat d'aquest procés de formació requereix d'una **lectura específica de la forma de la ciutat**. A través de la consulta dels diferents materials d'arxiu, intentarem omplir els buits d'informació que tenim i reconstruir, així, el procés de formació d'aquest territori. La transcripció digital dels documents gràfics més rellevants ens permetrà treballar-los d'una manera més àgil i resolutive. I, a partir dels esquemes d'anàlisi, podrem obtenir unes dades que reforcin la idea que aquests volen representar.

### 0.3. Marc teòric

#### Formes de creixement

Els primers textos de referència sobre el creixement urbà són els recollits a la publicació titulada «*Las formas de crecimiento urbano*»<sup>4</sup> editada per l'UPC. Manuel de Solà-Morales va ser el difusor del concepte de les formes de creixement urbà, estudiant les relacions entre les diferents formes físiques de la ciutat, la influència dels seus continguts socials i econòmics, la lectura dels elements urbans i els diversos mecanismes d'actuació. Defensava la teoria de la forma urbana projectada, centrada en les formes de creixement com a moment de producció de la ciutat. Tenia la voluntat d'obrir l'anàlisi urbà a un camp més ampli que el de l'estricta observació morfotipològica, incorporant diferents disciplines de forma equilibrada. En aquesta publicació s'obre un debat interessant sobre el creixement de la ciutat en les seves alternatives de forma, les relacions de les formes físiques on la influència dels seus continguts socials i econòmics és important però no exhaustiva, i la lectura dels elements urbans (carrers, cases, solars, serveis, centres) com a matèria substancial de la teoria. Aquest pretén ser un mètode racional de comprensió de la forma urbana i atent a les causes del creixement, a les diferències amb que aquest es produeix i a les formes alternatives que en poden resultar.

També s'argumenta que el planejament, el mercat del sòl i les decisions polítiques són causes immediates del creixement. Tant l'interès del benefici privat com la utilitat del control públic són factors externs que acostumen a distorsionar la lògica de projecte del creixement urbà. S'aposta per un enfoc microeconòmic del creixement urbà en el qual tot factor globalitzador sembla excepcional, on la idea del procés urbà s'assimila força al funcionament competitiu de les diverses formes urbanes en un teixit que resulta, posteriorment, imatge expressiva de la seva lògica de formació. A la teoria de la pura forma física, els elements són les unitats de forma (tipus edificatoris, parcel·les, carrers, infraestructures) i els processos individuals són els diferents mecanismes d'actuació, construcció, propietat, ús i transformació, que es van esdevenint al llarg del temps.

El criteri de classificació dels teixits de les diferents parts de la ciutat que presenta Manuel de Solà-Morales, es basa en la morfologia i la tipologia de les característiques arquitectòniques i constructives de la seva edificació. Es tracta d'un anàlisi de l'arquitectura de les ciutats per entendre la seva forma urbana, no només en els seus resultats sinó també en els seus processos. Tant els traçats infraestructurals (carrers, marges d'aigua, nusos de comunicacions, accessos, etc.) com les formes independents (parcel·lació o edificació) configuren el disseny del sòl amb tota varietat de formes: per repetició, per variacions topogràfiques o per situacions cadastrals precedents.

4. «*Las formas de crecimiento urbano*». Manuel de Solà-Morales i Rubió. Col·lecció d'Arquitectura. Laboratori d'Urbanisme. Edicions UPC, 2003.

Les diferents maneres d'organitzar els carrers, els solars i les seves construccions (infraestructures, parcel·les i tipus d'edificació) defineixen formes d'urbanització, parcel·lació i edificació, respectivament. Les possibles combinacions d'aquests elements donen lloc a les diferents formes urbanes. Entendre la forma urbana, significa entendre-la a partir de la superposició de la seva urbanització, parcel·lació i edificació; cadascuna d'elles amb la una lògica i ritme d'execució propis, tot i que de vegades poden ser unitaris. Aquesta descomposició conceptual de la forma urbana en tres nivells de forma superposats i diferents entre sí, amb lleis i raonaments propis de la seva lògica, amb ritmes i condicionants històrics i socials diferents, amb diferent impacte visual i estètic, executats de vegades conjuntament o altres de forma independent, tot i basar-se en una idea molt esquemàtica i senzilla, permet classificar i analitzar qualsevol tipus de forma de creixement.

L'arquitecte, com a projectista o configurador de les formes del creixement urbà, forma part de l'engranatge del sistema productiu de la ciutat. Aprendre a tractar la topografia, la propietat, la coexistència de les formes controlades i formes indecises, les diferents formes d'accessibilitat i, el darrer però no menys important, el temps. L'estudi dels eixamples, els polígons d'habitatges, les ciutats-jardí i les parcel·lacions unifamiliars, l'edificació suburbana, la interpretació de les urbanitzacions marginals, etc., formen part d'un paquet de coneixements bàsics que ja no cal tornar a explicar perquè formen part del domini comú. En aquest sentit, el reconeixement d'una nova parcel·lació d'acord amb les actuals formes de promoció, l'estudi de l'ordre obert derivat del moviment modern com un mecanisme compositiu poc explorat, la tendència dominant cap a l'edifici aïllat com a tipologia gairebé obligada, l'interès projectual del disseny arquitectònic de les grans infraestructures i de les construccions de servei, etc., són alguns exemples que ens ajuden a actualitzar aquest tema en constant evolució.

### Perifèria

El segon treball d'investigació de referència és el titulat «*Instruments de projectació de la Barcelona suburbana*»<sup>5</sup>, escrit per Joan Busquets i Josep Parcerisa. En aquest document s'estudien els elements que formen la primera perifèria de Barcelona, desenvolupada en el XIX i transformada en el XX, per tal de fer una valoració sobre els instruments de projecte emprats en la seva construcció. La discussió de la seva construcció ha estat quasi sempre reduïda a l'explicació pròpia de cada barri o territori, resultant molt difícil fer-ne una visió conjunta. Al no resoldre's el problema urbà de la integració d'aquests fragments residuals de territori, apareixen problemes que distorsionen els teixits existents (segments de vials amb pendents longitudinals molt pronunciats, etc.). La ciutat perd una referència formal d'un lloc singular del paisatge urbà, resultant un problema a mesura que la progressiva extensió d'aquesta va compromentent aquests territoris i els seus accidents.

5. «*Instruments de projecte de la Barcelona suburbana*». Joan Busquets i Josep Parcerisa. Annals 2. ETSAB-UPC, 1983.

Molts dels camins i carreteres rurals, que existien abans de la urbanització del pla de Barcelona, han sobreviscut al seu traçat. Els camins, de rasant i traçat sinuós i desigual, van ser el suport a partir del qual es van implantar les primeres formes d'ocupació del territori. Podem identificar tres tipus de processos: els que s'han consolidat per l'establiment d'edificacions en formes de creixement suburbans a tot el seu llarg, els que han sofert la segmentació respectant només alguns fragments del seu traçat, i els que no s'han consolidat com a carrers perquè havien quedat a l'esquena dels creixements. Les carreteres, en canvi, tenien un traçat més recte i de pendents més suaus i les edificacions que s'hi construïen aprofitaven els avantatges d'una urbanització més sòlida. Es van convertir en els carrers centrals dels pobles de la primera perifèria, polaritzadors d'activitat per la seva condició de vies de circulació i pas obligat, alguns dels quals encara es conserven a dia d'avui.

Les rieres i els torrents són elements del territori que condicionaran les servituds d'urbanització. La construcció fragmentària del nostre àmbit d'estudi s'ha anat produint evitant l'encontre amb aquests elements. Les rieres eren esvorancs i zones on la construcció era menys sòlida, i els camins eren servituds però no eixos de comunicació. Per tant, l'acció urbanitzadora cercava lògicament indrets millors i, quan havia de definir la relació amb algun d'aquests elements, s'hi girava d'esquena. El moment de la transformació d'aquestes servituds arriba esperonat per la necessitat de facilitar la connexió entre les àrees de ciutat que aquests elements separen, també pressionat per la necessitat d'estendre les superfícies urbanes fins a juntes, fet que moltes vegades era difícil per la presència d'aquests elements. D'aquest procés en resultava un projecte d'obra pública basat en la canalització subterrània de les aigües del torrent o la modificació de la rasant del camí original.

Qualsevol peça de sòl d'un territori, quan té garantit l'accés, és susceptible de transformar-se en un grup de cases formant un carrer estret i no gaire llarg. Aquest tipus d'operacions, que normalment responen a necessitats d'habitatge, divideixen el sòl per edificar en petites parcel·les sensiblement iguals i tan profundes com ho permetin els límits de la propietat original. Aquest mecanisme tan elemental ha estat una forma de projectació de la ciutat molt estesa per la capacitat d'utilitzar-se a molt baix cost i per la seva flexible adaptació a uns requeriments molt específics de subdivisió de sòl i de construcció de residència. Alhora, s'hi ha desenvolupat uns tipus edificatoris que oscil·len des de la casa unifamiliar a carrer, amb jardí davant o sense, o la casa de planta baixa amb eixida i un o dos pisos, fins a la casa aïllada que recorda les tipologies de ciutat-jardí. La característica invariant a totes aquestes intervencions és que no té la capacitat de plantejar-se com un sistema extensiu d'ocupació, és a dir, com un mecanisme de producció de xarxa de carrers i mançanes. Però resulta exemplar perquè, en moltes ocasions, ensenya la manera d'aconseguir sorprenents qualitats ambientals, posant l'atenció deguda a la petita escala de l'espai urbà.

Les fórmules de densificació de les xarxes perifèriques tenien masses limitacions: carrers estrets, poca profunditat de parcel·les, problemes en la concentració parcel·lària, disfuncions d'ús, caràcter homogeni dels barris, etc. Es va fomentar una nova idea d'extensió residencial que ocupava les àrees intersticials fins aleshores no transformades, buides. Quan va començar aquesta iniciativa, s'havien generalitzat ja a la ciutat les tipologies residencials altament especulatives que reclamaven també un canvi d'escala en les mides de la parcel·la, d'illa, de carrers i de cruïlles. Les transformacions de les tipologies residencials venien avalades en el teixit de l'Eixample que es va convertir en la imatge de referència per a les extensions d'alta densitat. Aquest tipus de creixements es caracteritzaven per la irregularitat de la mançana que s'implementa amb una dubtosa resolució del pati d'illa, per la rigidesa del seu model i per la incapacitat de solucionar els conflictes de contigüitat amb les altres trames.

### Casos de referència

Finalment, els darrers documents consultats per aquest treball són dues tesis doctorals que estudien dos processos de creixement diferents. El primer, titulat «*Los orígenes del Ensanche de Barcelona. Suelo, técnica e iniciativa*»<sup>6</sup> de Miquel Corominas, dona a conèixer la formació i l'execució inicial d'una de les peces més significatives de la urbanística del segle XIX. No només s'explica el fet urbanístic que va motivar el projecte, sinó també una part important de la història de Barcelona. El projecte d'Ildefons Cerdà va transformar un territori rural, pràcticament desconegut, en un fragment de ciutat amb una forma de creixement que ha servit de model per a moltes ciutats. Per entendre com es produeix el pas d'aquesta situació rural a urbana i entendre els mecanismes de transformació, s'analitzen els documents tècnics a partir dels quals es van realitzar els projectes d'urbanització i edificació. En aquest sentit, cal destacar el paper que realitza Cerdà com a tècnic supervisor del projecte, fet que ens permet entendre avui el seu traçat actual.

La importància de la divisió del sòl sobre la forma física de la ciutat és avui en dia reconegut per tots. A l'Eixample de Barcelona s'hi produeixen un gran nombre de models de parcel·lació en illes d'una extraordinària regularitat, fet que Cerdà ja va preveure al seu projecte. En aquest treball es fa un estudi i classificació dels models de parcel·lació de l'Eixample i es comparen amb l'estructura física del territori. Algunes de les obres públiques d'iniciativa privada o d'algunes construccions exemplars, han jugat un paper fonamental en el desenvolupament inicial de l'Eixample. La intervenció a gran escala d'aquests operadors, denominats societats de l'Eixample, van servir d'exemple per animar a les futures promocions a construir sobre aquests terrenys rurals.

A l'altra tesi doctoral consultada, titulada «*Geometria i projecte del sòl als orígens de la Barcelona moderna: la vila de Gràcia*»<sup>7</sup>, Enric Serra descriu el caràcter projectual de les primeres anticipacions

6. «*Los orígenes del Ensanche de Barcelona. Suelo, técnica e iniciativa*». Miquel Corominas i Ayala. Col·lecció d'Arquitectura. Laboratori d'Urbanisme. Edicions UPC, 2002.

7. «*Geometria i projecte del sòl als orígens de la Barcelona moderna: la vila de Gràcia*». Enric Serra Riera. Col·lecció d'Arquitectura. Laboratori d'Urbanisme. Edicions UPC, 1995.

racionals pel que fa al creixement de Barcelona al segle XIX i la seva vinculació a les lleis de la geometria. L'exercici de la geometria com a art gràfic, art del dibuix, era al segle XIX una de les ocupacions centrals dels arquitectes. Es tracta d'un llenguatge que parteix de les traces, del dibuix traçat, definint la forma de la nova ciutat. Els primers projectes de ciutat, elementals però rigorosos i resistents, han mantingut la ciutat viva fins ara. L'alternativa del creixement urbà, fragmentari i espontani, que es materialitza des de principi de segle al territori de Gràcia, es contraposa a les propostes de previsió de l'expansió de Barcelona promogudes des del poder polític.

L'estudi del territori de Gràcia és interessant com a fenomen de creixement urbà, per ser el primer procés d'urbanització de la perifèria de Barcelona, i com a forma urbana racionalment anticipada. La diversitat d'intensitats en l'extensió de la ciutat a la perifèria i l'anticipació racional de la ciutat futura mitjançant hipòtesis i instruments d'escala diversa, són conceptes vigents encara a dia d'avui. A partir de l'esforç de cartografiar els materials d'arxiu, es busca una nova tècnica de lectura de la forma de la ciutat basat en l'aproximació al projecte històric (tècnica de l'anacronisme deliberat). Sense tractar-se d'un treball sobre la història urbana de Gràcia, s'identifica el caràcter projectual i els agents motrius d'una forma de creixement que es produeix en el seu territori.

En tots els projectes de sòl que s'analitzen al seu treball, es fa palesa la tensió entre la identitat geomètrica interna i la ineludible coherència en relació a una estructura més gran imprevisible. Mitjançant el dibuix i el text, s'identifica cada fragment i les raons contextuais i geomètriques del projecte de sòl. A les peces de menor extensió, distribuïdes irregularment pel territori, es persegueixen les descomposicions del sòl més profitoses i s'ignoren les geometries de les peces de sòl veïnes. L'anàlisi general del mosaic global que formen tots els projectes estudiats, permet reconèixer l'escala intermitja com l'escala adequada per a l'anticipació projectual de la forma urbana. El projecte de la forma urbana que es realitza a Gràcia es basa en un model capaç de recalibrar-se sobre la marxa i que accepta alhora la seva incapacitat de predicció a llarg termini. Es tracta d'una forma de projectar la ciutat que accepta la volubilitat i diversitat dels comportaments dels agents que la materialitzen.

El tema del creixement urbà va ser especialment important durant el segle XIX en que, coincidint amb l'expansió de Barcelona, es preveu la necessitat d'organitzar aquest creixement a través d'un projecte. A diferència del que es produeix progressivament a la resta de la ciutat, al territori del Carmel es planteja l'alternativa d'un creixement urbà espontani que es materialitza des de principi del segle XIX. Es tracta d'un fenomen de creixement urbà que, per les seves condicions de perifèria, topografia accidentada i el seu creixement espontani impulsat per unes necessitats socials, no es pot associar a cap procés reconegut.

## 0.4. Metodologia

D'acord amb el primer dels objectius de la investigació, s'ha fet un recull de la documentació cartogràfica que disposem de la ciutat. Aquesta informació s'ha complementat amb els diferents materials d'arxiu, des dels expedients d'obres de particulars fins a qualsevol retall gràfic de la zona d'estudi, per intentar omplir els grans buits d'informació que tenim. Les imatges antigues, tant les aèries com les dels particulars, els diferents estudis publicats que tenen a veure amb el nostre àmbit d'estudi i les visites al territori, han completat el gruix d'informació a partir del qual començar a treballar. Una vegada recollida i analitzada aquesta documentació, i seguint amb el segon objectiu general del treball, hem fet la transcripció digital dels documents gràfics més rellevants per al nostre estudi per així poder-los treballar i extreure'n dades que reforçaran el nostre discurs. Finalment, es planteja aquest procés de treball com a mètode d'estudi d'aquestes formes alternatives de creixement.

Els plànols són una font d'informació històrica, geogràfica i urbanística molt valuosa, que ens ajuden a entendre i analitzar l'evolució de les ciutats. Un plànol no només ens dona una percepció del territori que hi és representat, sinó que també és un testimoni primordial d'un moment determinat en el temps, d'una cultura i d'un indret. L'anàlisi de la cartografia ens permet comprendre l'evolució dels teixits urbans, la identificació de les seves traces i els episodis que els han anat configurant. És una documentació essencial per a qualsevol intervenció d'escala urbana, per poder interpretar les múltiples i variades situacions físiques que persisteixen a la ciutat i en justifiquen el seu estat actual. A continuació fem una breu introducció dels principals documents cartogràfics en els quals s'ha basat aquest treball d'investigació.<sup>8</sup>

El primer dels documents és de l'any 1861 i es tracta d'un dels 6 plànols parcel·laris que es van aixecar per tal de repartir la contribució d'immobles, cultiu i ramaderia. Aquesta sèrie documental permet reconstruir el paisatge rural a escala parcel·laria, donant una idea precisa de la distribució geogràfica de la propietat agrària. El plànol en concret correspon a l'antic municipi de Sant Joan d'Horta i va ser aixecat pel geòmetra Joan Serra Bonet, un agrimensor format a l'Escola de Belles Arts de Barcelona. El plànol es va dibuixar a escala 1:5.000 i s'hi representa el parcel·lari d'aquest terreny rústic amb identificació numèrica de cadascuna de les parcel·les, classificades per seccions administratives. Als marges del plànol apareixen els registres estadístics que ofereixen l'inventari complet de les parcel·les que figuren al plànol, indicant el nom del propietari i les diferents classes d'aprofitaments amb la seva extensió. El cadastral rústec tindrà molta importància perquè explica, sovint, l'orientació dels carrers, les discontinuïtats i l'escala de treball de l'estructura urbana.

8. A l'apartat 6.1 dels annexos s'inclouen les fitxes realitzades per a cadascun dels documents cartogràfics més rellevants consultats per aquest estudi.

El següent plànol data de l'any 1915 i consisteix en un aixecament topogràfic de l'antic terme municipal d'Horta, a escala 1/2000 i signat per l'arquitecte Ferran Romeu i Ribot. Ell mateix va ser l'arquitecte tècnic municipal encarregat de la secció més oriental del projecte d'urbanització de Barcelona aprovat l'any 1917 i conegut com a Pla General d'Urbanització. En la reproducció de l'aixecament topogràfic, es pot observar l'estat d'urbanització del territori amb gran quantitat de detalls anotats que descriuen les característiques del terreny: pedreres, toponímia, nomenclàtor, corbes de nivell dibuixades cada 2 metres, etc. Es tracta d'un dels plànols més clars i descriptius de la situació real dels entorns del barri del Carmel i del seu nivell d'urbanització en aquell moment.

L'aixecament topogràfic que va realitzar Vicenç Martorell i Portes a finals de la dècada dels anys 1920, i que va ser vigent fins a finals dels anys 1960, és un dels documents més rellevants per la informació que aporta del territori: urbanització, parcel·lació, edificació i topografia. Enginyer militar i cartògraf, va ser el fundador del Servei Parcel·lari de l'Ajuntament de Barcelona, anomenat posteriorment Pla de la Ciutat. Els plànols Martorell formen un sistema coherent de mapes topogràfics de la ciutat, d'escala i nivells d'informació diversos, que es complementen per a respondre amb eficàcia a les múltiples demandes dels serveis municipals. Hi ha una relació directa entre la concepció dels nous documents cartogràfics i la manera d'encarar les necessitats de gestió urbana, molt basada en el reconeixement de la realitat del territori i de donar suport a les seves transformacions.

Després dels plànols Martorell i fins els anys 1970, no hi ha cap document cartogràfic amb el suficient nivell de detall (escala 1/2000 o inferior) que ens serveixi de base per al nostre estudi. És per això que hem de recórrer als fotoplànols que es van fer en aquest període per tal de tenir constància de l'estat del barri en aquell moment. Entre el 1930 i el 1970 podem trobar quatre vols corresponents als anys: 1947, 1958, 1961 i 1965. Degut a la dificultat en el nivell de precisió a l'hora de treballar amb les imatges, ens basarem en l'observació, comparació i interpretació d'aquestes fotografies per tal d'identificar la realitat del barri a cada moment.

El darrer dels documents gràfics analitzats, abans de la cartografia actual, correspon a l'aixecament parcel·lari dels plànols Galtier realitzats l'any 1971. Aquest document segueix la mateixa quadrícula que els plànols Martorell tot i que en aquest cas no hi ha informació topogràfica, només parcel·lació i edificació. Respecte a les bases actuals comentar que, en el moment de la redacció d'aquest treball, les actualitzacions del servei de cartografia de l'Ajuntament de Barcelona tenien data de juliol de 2015. Tot i que hem pogut identificar algunes construccions recents no actualitzades, tant amb les ortofotos més actuals com amb les visites al territori, per a l'anàlisi que ens ocupa no tindran gran rellevància.



L'altre font documental que s'ha utilitzat en aquest treball són els expedients<sup>9</sup> particulars que hem pogut consultar als diferents arxius municipals. En ells trobem informació molt valuosa que ens ajuda a completar, com si es tractés d'un trencaclosques, alguns buits que tenim per intentar restituir el procés de formació del Carmel. Cadascun d'aquests documents conté una informació que no apareix a les cartografies. En ells, els propietaris exposen els motius de la seva sol·licitud a l'Ajuntament en un llenguatge antic propi de l'època, de vegades acompanyada d'algun document gràfic per identificar millor del què s'està parlant. Reconstruir, doncs, els documents gràfics que es presenten amb aquests escrits ens ajudarà a comprendre la realitat d'aquest procés de formació.

El redactat de les sol·licituds per part dels particulars on es demana a l'Ajuntament pertinent el permís d'obres per obrir un carrer, per fer alguna modificació d'alineacions o per construir el seu habitatge, ens proporciona informació precisa sobre un ventall ampli d'elements com: l'extensió superficial de les peces de terra, els límits de les propietats amb una definició clara de les característiques físiques, la referència i les característiques socio-econòmiques dels propietaris de la peça i de les peces veïnes, el valor de la peça de terra en el moment de la transmissió, etc. La persona encarregada de tramitar la sol·licitud, ja fos el propietari o el mateix mestre d'obres, coneixia força bé tots i cadascun dels detalls dels marges i del mateix perímetre de la peça de sòl a ordenar. Les construccions properes, els carrers i camins que s'hi aboquen, els projectes veïns, la classe d'explotació agrícola, la situació dels torrents i les tanques, eren les condicions que imposava la realitat difosa dels marges. Tot seguit s'exposa, com a exemple, la sol·licitud d'obertura dels actuals carrers Agudells, Santa Otilia i Rambla del Carmel, per part de la propietària a 8 de setembre de 1896:

*"Otilia Larroli de Mariné administradora de los bienes de sus hijos, vecina de este pueblo habitando en la calle Mayor nº 41, a Vd. con el respeto debido expone: Que al morir mi esposo E.P.D. dejó una pieza de tierra en el punto conocido vulgarmente "val de las brujas" antes viña hoy día yermos a consecuencia de la filoxera, perímetro amarillo, en este estado y con el fin de obtener algún provecho de la expresada pieza, he resuelto urbanizarla, siendo la distribución según los planos acompañantes la más adecuada a la situación del terreno y predios colindantes, habiéndose tenido gran consideración al enlazamiento de las calles que vienen de la parte de los terrenos de Bacardí y Sabadell, prolongando en el mismo sentido y anchura la de San Juan y la de Santa Malia y, en particular la Rambla del Prat, que atraviesa los terrenos de Sabadell ya plantada de árboles y transversal al camino del Coll. Todos los predios colindantes están al corriente de la distribución general y si los terrenos tienen aceptación es muy probable presenten los planos, al objeto de poderse comunicar los vecinos de las partes de Bacardí con los de estos terrenos, se proyecta una*

9. A l'apartat 6.2 dels annexos s'inclouen les fitxes realitzades per a cadascun dels expedients més rellevants consultats per aquest estudi.

*alcantarilla al torrente ya sea en el punto marcado por las letras A.B. o más arriba en la calle de Santa Otilia o la de San Severo. El terreno ocupa una superficie total de cinco y media mojudas, ocupando las vías públicas dos mojudas aproximadamente. Por tanto, suplico a Vd. el correspondiente permiso para urbanizar el terreno conforme los planos acompañantes, que será un bien general a los intereses de la población. Dios guarde a Vd. muchos años. Horta 8 Setiembre 1896. Otilia Larroli"*

I també, com a exemple, la resposta que va donar l'arquitecte municipal el 15 de gener de 1897:

*"De los estudios detenidos del plano que presenta la solicitante, no hay duda alguna que la urbanización de terreno que indica en la adjunta solicitud, contribuirá al mayor desarrollo de esta población y a la unificación y comunicación de los diversos grupos urbanizados recientemente; en este concepto opina el que suscribe podría concederse el permiso solicitado mediante las condiciones siguientes: 1º Desde luego se considera cedido el terreno destinado a vía pública, para el tránsito público y por lo tanto del Ayuntamiento. 2º La explicación de dichas vías deberá hacerse a cargo de la solicitante o de quien sus derechos represente. 3º Toda construcción que se realice en dichos terrenos, no podrá ejecutarse sin previa autorización del Magnífico Ayuntamiento. 4º Las calles que se pretenden abrir deberán tener las pendientes correspondientes para dar salida a las aguas pluviales y se pondrán de acuerdo con el Arquitecto Municipal para ello. 5º Este permiso se concede sin perjuicio de terceros. 6º Para la construcción y emplazamiento de la alcantarilla sobre el terreno proyectada se pondrá de acuerdo con esta Corporación. Sin embargo Vd. resolverá lo mejor. El Arquitecto Municipal. Claudio Durán".*

De la informació recollida a partir de la cartografia i dels expedients consultats, s'ha fet la transcripció digital de la documentació gràfica més representativa per estudiar aquest procés de formació. Els motius per fer aquesta feina es basen, primer de tot, en una major facilitat de treball d'aquesta informació. Per tal de comparar, superposar i analitzar els diferents documents entre sí, les eines informàtiques agilitzen aquesta feina i obren un ventall molt ampli de possibilitats. La unificació de criteris de representació dels diferents documents analitzats, ens facilita la comprensió de cadascun d'ells i la rellevància que van tenir. A partir d'aquests documents base, s'han elaborat un seguit d'esquemes per analitzar les conseqüències d'aquest creixement espontani. Les idees que es volen transmetre a partir d'aquests esquemes, es veuen reforçades per les dades extretes dels mateixos que quantifiquen una realitat urbana complexa. Les visites al territori, realitzades durant la primera quinzena del mes de juny de 2016, mostren alguns dels conceptes mencionats a l'anàlisi dels diferents capítols i completen la documentació aportada per aquest treball d'investigació.<sup>10</sup>

10. A l'apartat 6.3 dels annexos s'inclouen les fitxes realitzades per a cadascuna de les tipologies de l'edificació identificades dins l'àmbit d'estudi. I a l'apartat 6.4 dels annexos s'adjunten els quadres amb les dades més importants que reforcen les idees exposades als esquemes dels diferents capítols del treball.

## 0.5. Context històric i social

El barri del Carmel és el resultat de l'esforç de molta gent compromesa amb els problemes derivats de l'ocupació d'un territori amb unes condicions topogràfiques que dificulten la seva habitabilitat, que ha comptat amb la lluita d'entitats nascudes amb la finalitat de millorar-lo. És fàcil pensar que els problemes del Carmel són només produïts durant els anys immediats a la postguerra amb el fenomen de la immigració, però també cal tenir en compte les mancances que apareixen des de l'inici de la seva formació.

Als inicis del segle XIX, el paisatge de la Muntanya Pelada es resumia en tres garrofers mal comptats, quatre matolls i terrenys erms. Amb aquest nom es coneixia el que avui són el turó del Carmel i de la Rovira que, juntament amb el turó del Coll, formen l'accident geològic dels Tres Turons. El municipi de Sant Joan d'Horta, molt llunyà i segregat del pla de Barcelona per la Muntanya Pelada, també disposava d'un vast territori força despoblat amb un seguit de masos dispersos. A la zona del Carmel i els seus entorns hi havia algun testimoni d'activitat rural, uns terrenys muntanyencs poc propicis per al conreu de cereals. De les fonts escrites es desprèn que als vessants dels turons hi havia plantats garrofers i ametllers, amb alguna zona dedicada a la vinya i al conreu d'hortes situada en llocs on els vessants dels turons eren més suaus. Formant part del paisatge dels turons, trobem diverses masies pertanyents a explotacions agràries i algunes cases pairals, derivades d'antics masos, amb característiques i dimensions força diferents.

Pels voltants de 1930 es van trobar diversos fragments de ceràmica en els terrenys situats per damunt de l'antiga masia de Can Baró (turó de la Rovira) que feien referència a l'existència d'un possible assentament ibèric. Aquest poblat descobert estava envoltat per una muralla construïda aprofitant els desnivells naturals de la muntanya, amb un eix longitudinal de gairebé 370 metres (orientat d'est a oest) i un eix transversal, de mesura irregular, que en alguns indrets tenia prop de 65 metres (orientat de nord a sud). Disposava, a més, de dues portes d'accés a l'interior, al costat de les quals hi havia unes torres circulars, una a cada costat de l'eix transversal, a les quals s'accedia per dos camins situats un a cada vessant de la muntanya i conduïen a Horta i a Barcelona, respectivament. Les excavacions van determinar que alguns trams d'aquests camins s'havien excavat a la roca fins a una fondària de dos metres i mig, amb una amplada de tres metres i unes escales d'accés a les portes del poblat. Avui dia el jaciment és pràcticament irrecuperable a causa de les obres d'urbanització, l'aprofitament de les pedres de les muralles per bastir diverses construccions i per la instal·lació, durant la guerra civil, dels canons antiaeris de defensa de la ciutat.



Imatge de les excavacions realitzades l'any 1930 (ANC-FB)

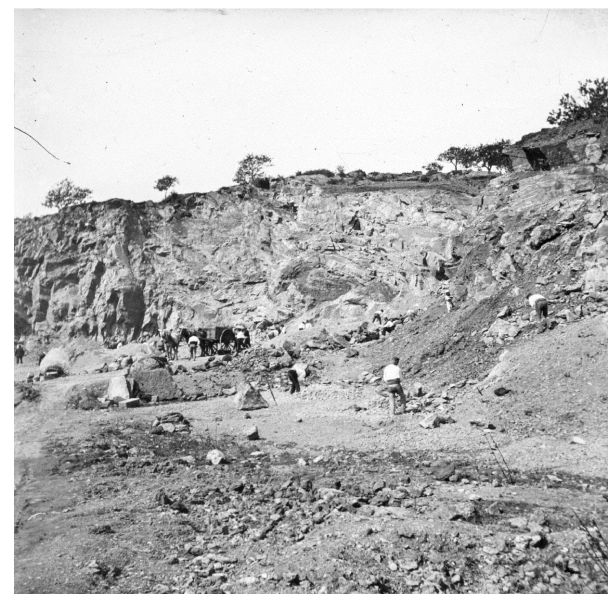
L'explotació dels recursos naturals de la muntanya del Carmel ha estat present amb l'aparició dels primers assentaments al territori. Les Coves d'en Cimany, formacions que provenen de l'extracció de minerals situades a la part alta del Park Güell, van sorgir a l'època medieval amb motiu de la instal·lació d'una farga catalana a Sant Andreu del Palomar. No són, ni les úniques mines que hi ha a la zona ni l'únic recurs natural dels tres turons. Les pedreres per a l'extracció d'àrids van ser el segon recurs natural, sense oblidar la producció de calç lligada a les pedreres. La clara petja que ha deixat l'extracció de pedra al territori, sobretot les de Can Baró i la Creueta del Coll, la trobem escampada pel nostre territori d'estudi amb una desena de pedreres de dimensions diverses que van estar vigents fins als anys 1960. Aquestes petites pedreres proveïen del material necessari per a la construcció de murs de paredat per a les tanques de les finques i per bastir-hi petites casetes. Així doncs, a la complexa topografia del terreny s'hi hauria d'afegir la mà de l'home que, amb l'extracció de pedres, l'alterava encara més.

El període comprès entre el 1875 i el 1910 és essencial per entendre els inicis de la formació urbana del Carmel. Per una banda, es reafirmen els principals eixos de comunicació mitjançant la construcció de nombrosos i senzills habitatges unifamiliars afrontats a aquests. I, d'altra banda, l'allau de gent vinguda de Barcelona i dels pobles de la rodalia (principalment de Gràcia) volien adquirir un terreny en una zona encara per urbanitzar, on la complexa orografia del territori forçava un preu del sòl assequible per a les classes socials més modestes. Els grans propietaris o terratinents acabats no estaven interessats en uns territoris mal comunicats i allunyats dels nuclis habitats, ni tampoc treien cap rendiment de les terres. Per tant, davant la forta demanda i abans de conservar un patrimoni improductiu, era millor estudiar la possibilitat de procedir a la seva parcel·lació i posterior venda.

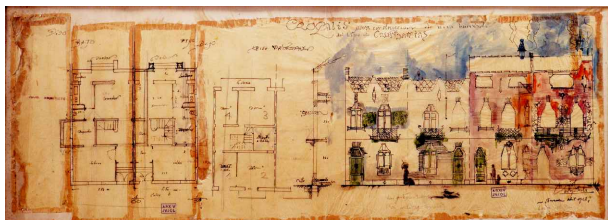
Dos anys després de l'agregació d'Horta a la ciutat de Barcelona es va fundar la primera entitat associativa del Carmel, la societat *El Fomento de la Barriada del Monte Carmelo*. Els objectius de la societat eren els de vetllar pels interessos dels petits propietaris que s'anaven instal·lant al vessant nord del Carmel en unes condicions no gaire favorables: manca de comunicacions i serveis, carrers sense urbanitzar, etc., i indefensos davant els organismes que havien de vetllar pel bon desenvolupament de les barriades perifèriques de la ciutat. El procés d'assentament al Carmel anava més ràpid que no pas les solucions aportades pel municipi. L'actuació de la societat es va centrar, bàsicament, en el vessant nord del Carmel i en diversos àmbits d'actuació pels quals s'organitzaven en comissions de seguiment, defensant totes aquelles infraestructures necessàries per fer de la barriada un lloc habitable.



Imatge de l'entrada a la mina de Can Xiro l'any 2007 (Ll. M. Bou)



Imatge d'una pedrera de la Muntanya Pelada a principis de 1900 (CEC)



Proposta de Cases Barates realitzada per l'arquitecte JM Jujol l'any 1913 i que no es va arribar a construir (COAC)



Dibuix del projecte que l'arquitecte Juli M. Fossas Martínez va realitzar per a la Cooperativa de Periodistes (COAC)



Fotografia de l'arribada del primer autobús al Carmel l'any 1927 (ANC-FB)

Abans de l'inici de la guerra civil, el procés de parcel·lació i construcció a la zona del Carmel va ser força espectacular. Les grans extensions de terreny existents, urbanitzades i parcel·lades per iniciativa privada que oferien un preu de sòl molt més assequible que a d'altres indrets de la ciutat, propiciaven l'assentament de particulars que edificaven una casa amb horta i jardí. Les actuacions urbanístiques d'entitats com l'*Empresa Nacional de Tierras*, especulaven amb el territori propiciant l'assentament de grups socials més modestos. Altres entitats sense ànim de lucre van trobar, a la Muntanya Pelada, els terrenys per desenvolupar les seves promocions; el cas de la Cooperativa de Periodistes per a la Construcció de Cases Barates, creada a partir de la Llei de cases barates de 1911, només va tenir ressò en el nostre àmbit d'estudi a la mançana conformada pels carrers Marquès de Foronda, Peris i Mencheta i Torrent del Carmel.

Mentre el procés d'urbanització del Carmel s'anava perfilant amb la participació dels estaments més modestos de la societat barcelonina, algunes famílies benestants també van triar el Carmel com a lloc idoni per establir llurs residències d'estiueig, fins i tot permanents. Aquestes famílies varen comptar amb la participació d'arquitectes de renom per dissenyar els seus habitatges. Malauradament, el dur procés d'urbanització i substitució de les construccions existents dut a terme a partir dels anys 1950, va malmetre un patrimoni arquitectònic considerable, conformador d'un paisatge urbà basat en habitatges envoltats de jardins, alguns d'ells força interessants. Un estudi més exhaustiu sobre aquest tema podria aportar més informació i omplir els buits que encara existeixen. La finca de Can Grau (també coneguda com *El Rancho*), la casa Bech, la casa del Turó (també anomenada casa Castell), la casa Morros, Can Bacardí o la casa Mans, són alguns exemples d'aquestes construccions avui desaparegudes.

Les barriades perifèriques, com la del Carmel, inicialment no disposaven de cap sistema de transport. La mobilitat de la ciutadania dels barris perifèrics es feia cada vegada més necessària a causa de l'augment demogràfic. El primer autobús que va arribar al Carmel no ho va fer fins el mes de juliol de 1927. L'itinerari s'iniciava a la plaça Lesseps i, per la Travessera de Dalt, enllaçava amb la carretera del Carmel a la plaça Sanllehy. Passava pel costat del Park Güell i, després del revolt de la pera, arribava a la barriada de Can Mans, concretament al carrer de Cristià (actual carrer Santuari) cantonada Madrid (actual carrer de la Manxa) on tenia el final del trajecte. Amb un servei d'autobusos més o menys regular i amb una carretera d'accés des de Sanllehy fins a l'ermita en millor estat, la Muntanya Pelada quedava més ben comunicada.

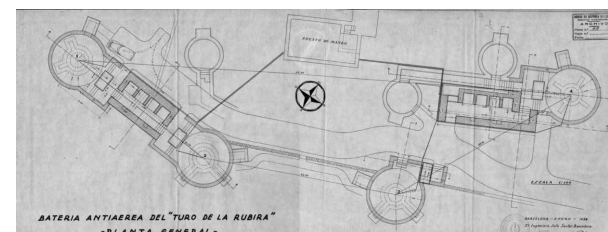
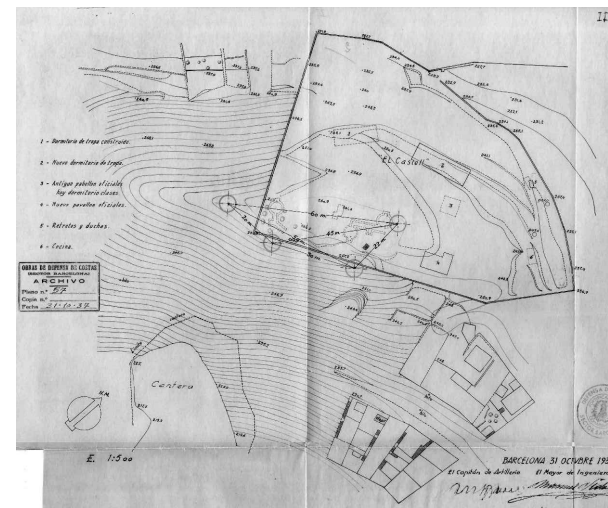
L'enclavament dels turons de la Muntanya Pelada va esdevenir lloc estratègic per als assentaments militars al llarg del temps. La construcció de les bateries antiaèries al Turó de la Rovira, és l'única d'aquestes construccions de les que tenim constància física a dia d'avui. Als plànols de

l'avantprojecte de les bateries antiaèries de 1937 s'identifica l'emplaçament de les tres bateries amb la previsió d'una quarta. A la planta general s'observa la situació del centre de comandament, una vegada enderrocada la casa existent i part de l'antic mur perimetral de l'antiga finca que servia d'unió i tanca de les plataformes. Malgrat tot, les defenses antiaèries no van aturar els bombardeigs produïts al mes de març de 1938. Hi ha escasses notícies respecte a l'eficàcia dels antiaeris però, segons sembla, es tractava d'una arma més dissuasiva que no pas efectiva.

Tot just acabada la guerra, el barri del Carmel va esdevenir un important pol d'atracció residencial amb les primeres onades immigratòries que arribaven a Barcelona. És durant aquesta època quan els pendents de la Muntanya Pelada es van anar ocupant poc a poc i, al costat de les primeres cases de principis de segle, s'hi va afegir el fenomen de l'autoconstrucció<sup>11</sup> i el barraquisme<sup>12</sup> que va perdurar durant més de cinquanta anys. El barraquisme es va desenvolupar a les rodalies del nostre àmbit d'estudi: a les zones de Francisco Alegre, Raimon Caselles, al Turó de la Rovira i a l'anomenat *Cerro del Carmelo* (Marsans Rof). L'autoconstrucció es va consolidar a partir dels anys 1940 amb construccions molt senzilles, amb algunes parcel·les amb hortes, com un clar exemple d'autoabastament.

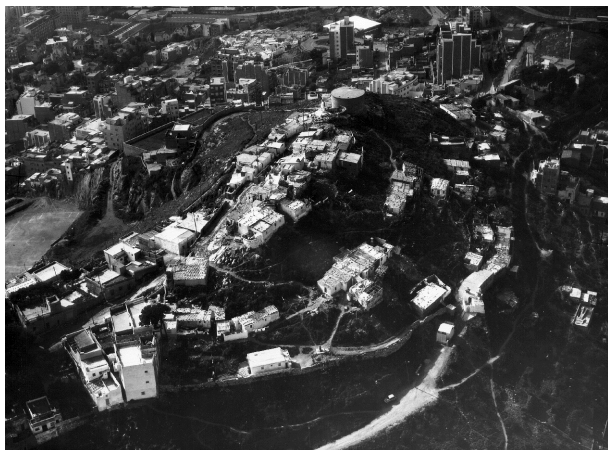
Aquests inicis d'urbanització intensiva es van realitzar sense cap tipus de previsió, aguditzant els problemes d'un barri que s'anava densificant cada vegada més. Davant d'un problema que s'anava estenent i per tal d'intentar regular-ne el creixement, l'any 1945 es va constituir la *Comisión de Ordenación Provincial de Barcelona* que havia d'estudiar la fórmula més adient per resoldre aquests problemes. Vuit anys després, la comissió va presentar el *Plan de Ordenación de Barcelona y su zona de influencia* (Pla Comarcal) que, tot i resultar insuficient, no anava més enllà de l'establiment d'un marc general i d'unes normatives recollides a les ordenances municipals de l'edificació. La part operativa del pla es confiava a la redacció d'uns plans parcials posteriors que s'anirien redactant per a cada zona, depenent de les necessitats del moment.

Dins d'aquest context cal situar els primers assentaments de les onades immigratòries ocupant, amb l'autoconstrucció i el barraquisme, zones lliures de qualsevol impediment legal fins al 1953 i il·legals a partir d'aquesta data. No és d'estranyar que l'escassa definició urbanística pròpia d'una dictadura propiciés una continuada acceptació, per part de les instàncies municipals, de nombroses il·legalitats urbanístiques i de l'ocupació d'uns terrenys qualificats de zona verda. La indefinició era tal que el mateix Ajuntament defugia qualsevol problema emparant-se en la indefinició del Pla Comarcal. El Carmel, allunyat de sectors industrialitzats a causa de la seva difícil orografia, no era un indret propici per a la implantació dels polígons d'habitatges que es van construir cap als anys 1960. Malgrat tot, el barri continuava expansionant-se.



Imatges del projecte de les bateries antiaèries del Turó de la Rovira de l'any 1937 (AGMA)

11. Autoconstrucció: creixement caracteritzat per la seva voluntat de permanència per la via de la regularització i de la millora progressiva de l'habitatge.
12. Barraquisme: modalitat d'infrahabitatge<sup>13</sup> de caràcter provisional pels seus habitants, que esdevé un fenomen urbà extens amb una autoorganització del creixement del nucli amb decisions consensuades.
13. Infrahabitatge: allotjament de molt baixa qualitat i de dimensions mínimes.



Imatges de les barraques de l'assentament del turó de la Rovira, l'any 1945 (PMHB)

La ciutat va ser receptora d'immigrants en uns anys de moltes mancances de polítiques urbanístiques que preveïessin aquest fenomen, amb una forta especulació dels terrenys urbans i un augment continuat dels costos dels habitatges difícilment assumibles per la gran massa de nou vinguts. No és objecte d'aquest treball fer una anàlisi de les causes d'aquest fenomen, tan sols constatar que el barraquisme es va estendre com una taca d'oli pel territori del municipi i que els entorns del Carmel no se'n van escapar, sobretot la vessant sud del turó de la Rovira

Si bé el panorama ja era força desolador a les zones de barraques, també ho era el que s'estenia a l'altre vessant dels turons. El ràpid i contundent procés de substitució de les antigues casetes per blocs d'habitatges construïts durant la postguerra, alguns d'ells d'autoconstrucció, no van anar acompanyats de la construcció d'unes mínimes infraestructures bàsiques com el clavegueram, la pavimentació de carrers i voreres, l'enllumenat, etc. Els esforços empleats, anys enrere, per unes millores urbanístiques per part de l'antiga *Agrupación de Propietarios del Monte Carmelo*, no va gaudir d'una continuïtat. La indefinició urbanística va ser aprofitada per alguns propietaris per especular fins a límits extrems i, amb els posteriors plans parcials, s'introduïen modificacions a mida dels especuladors. Tot plegat faria abocar la barriada a un estat d'empitjorament amb unes immenses mancances, on cada diumenge centenars d'immigrants es construïen els seus propis habitatges per fugir de l'encariment dels pisos del centre de la ciutat.

El creixement incontrolat de nous habitatges bastits sense cap tipus de planificació urbanística, va donar com a resultat un barri sense unes condicions mínimes d'habitabilitat. A inicis de la dècada de 1970, gairebé cap carrer estava mínimament pavimentat i una gran majoria no disposava de xarxa de clavegueram. El panorama era francament desolador i, el que és pitjor, no es veien possibilitats d'adreçar-lo a causa de la indiferència i deixadesa municipal.

L'establiment de la democràcia a finals dels anys 1970 va permetre, amb l'arribada dels primers ajuntaments democràtics, una participació ciutadana més directa en relació a les qüestions que afectaven el teixit social de les barriades de les ciutats. Aquest factor va coincidir amb una consciència de barri molt arrelada per l'experiència i el bagatge acumulat, impulsat per una associació de veïns que durant els anys anteriors havia treballat en l'organització d'accions reivindicatives incòmodes pel règim establert. Un dels fets històrics importants dels darrers anys ha estat l'eradicació definitiva del barraquisme l'any 1990. Amb l'aprovació dels PERI dels anys 1980 s'inicia un procés de canvi que, malgrat no s'hagi portat a terme en la seva totalitat, ha permès definir unes millores significatives en el teixit urbà i social del territori. Amb la recent aprovació de l'MPGM del Carmel l'any 2010, es dona continuïtat a aquest canvi de rumb i s'intenta aconseguir unes condicions urbanes dignes per a aquest fragment de ciutat.

