

Dos dels articles publicats darrerament sobre el record de l'Exposició del '29 a Barcelona es plantegen una anàlisi global de les pugnes i circumstàncies que envoltaren els interessos i la decisió dels projectes: J.E.Hernández-Cros, La Segunda Exposición Universal (sic) de Barcelona: 5 Flash-backs, "CAU" nº57, juny 1979, i: J.E.Hernández-Cros i Miguel Usandizaga, L'Exposició de la Muntanya Perduda. Precisions sobre la urbanització de Montjuic: 1859-1929, "Grans Temes L'Avenç" nº3, sense data.

COMENTARI A "PRECISIONS SOBRE LA URBANITZACIÓ DE MONTJUIC: 1859-1929"  
Pilar Cós

Ambdós articles (1) responen al mateix esquema de treball: es mouen i s'endinsen en el mar confós de dades que caracteritza la transformació de la Muntanya, i intenten la coherència d'una explicació raonada, lògica i comprensible. Potser és aquest mateix esforç d'ordenació de cada episodi (etapes, decisions, decrets, tràmits, processos, projectes...) el que separa el resultat d'aquests treballs d'una meditació o interpretació amb més interès propi. Així, alguns elements de documentació coetània es reproduïxen com a mera il.lustració, restant la major part d'ells en l'oblit o el rebutg; també la informació gràfica sobre el creixement urbà s'escull i es transcriu sense concloure, però, interpretacions que vagin més enllà de la simple lectura literal, de la superposició d'imatges.

(1) La Segunda Exposición... és resultat d'un curs impartit l'any 78-79 a l'Escola d'Arquitectura de Barcelona per professors de les càtedres d'Història i de Composició, sota el tema L'Exposició Internacional del 1929 a Barcelona: reforma urbana i arquitectura de la crisi; L'Exposició de la Muntanya Perduda es presenta com una ampliació de l'article anterior.

D'altre banda, la referència a aportacions anteriors entorn el mateix tema dona la mesura de la manca de rigor en alguns aspectes i de la manca d'innovació en la hipòtesi general. Així, per exemple:

(2) Pere Voltes Bou, Historia de Montjuich y su Castillo, Barcelona 1960.

-Pere Voltes Bou (2) ha descrit i il.lustrat amb detall i precisió els fets que envolten la transformació de la Muntanya, en una història de dades que pot servir com a base documental ja establerta. A pesar de tot, es van repetint incansablement, sense aportacions noves, els estudis sobre aquest tema.

(3) Ignasi de Solà-Morales, L'Exposició Internacional de Barcelona (1914-1929) com a instrument de política urbana, Barcelona 1976.

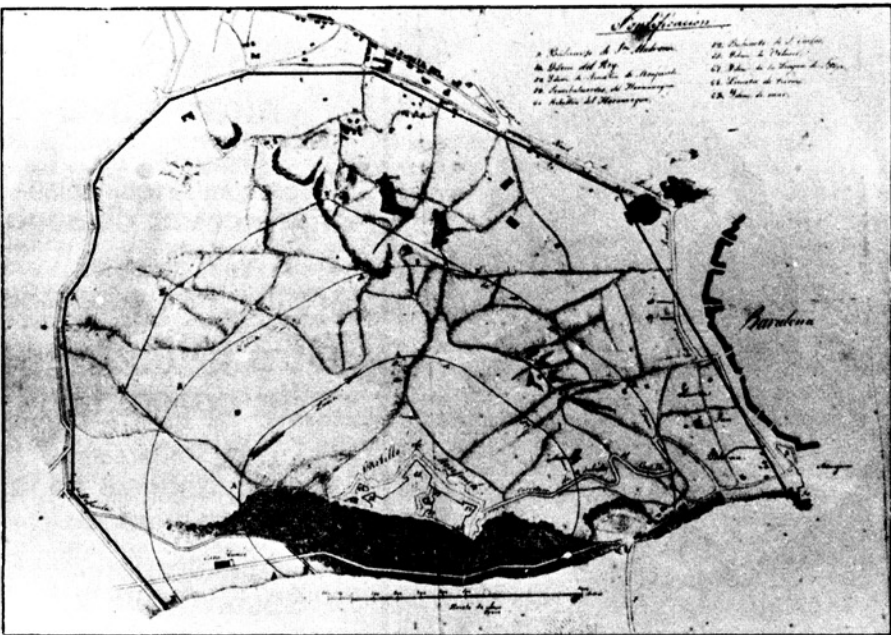
-Ignasi de Solà-Morales (3), en la seva interpretació, perfectament estructurada i condensada, plantejava la possibilitat d'una investigació posterior (sectorial o global) que encara no s'ha dut a terme.

-Altrament, la voluntat informativa sobre la gènesi d'un creixement urbà també resulta vàlida feta des d'organismes populars: el treball publicat per l'Associació de Veïns del Poble Sec es mou en aquest marc d'apropament al coneixement del propi barri (4), però aquesta tasca merament informativa resulta ineficaç i de vegades fins i tot equívoca com a instrument de superació de buits en la investigació.

(4) Associació de Veïns del Poble Sec. Taller Urbà, Poble Sec. Aproximació a la realitat urbana, Barcelona 1979.

En aquest sentit, un text que es planteja l'explicació total i acurada (5), preparant, per tant, al lector per a l'esclariment d'uns fets, no pot incórrer en irregularitats o manques de puntualització.

(5) Recordem el segon dels articles que es comenten.



Especificació de les tres zones polèmiques de la muntanya de Montjuic determinades per la Comandància d'Enginyers Militars.

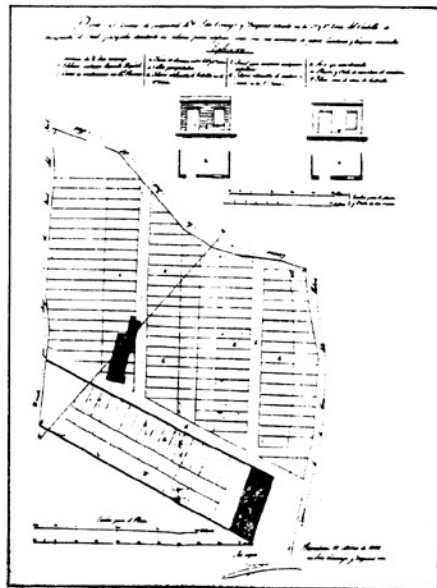
Es pot parlar d'irregularitats quan es llegeix Montjuic com "la barrera natural situada al sud-oest" de la ciutat emmurallada. Al contrari, observi's que el límit sud-oest és representat pel Paral·lel, en el Projecte de Reforma i Eixampla de Barcelona, de Cerdà del 1859 (6), i coincideix exactament amb el traç que el mateix Cerdà dibuixa circundant la muntanya en el Plànol dels Voltants de Barcelona, del 1855 (6) i amb la línia de delimitació de la Tercera Zona Polèmica Militar (7). És a dir, un límit ben artificial. Quin sentit té, sino, la diferència de tractament entre el gran bosc tocant al riu Besós i el de la Muntanya de Montjuic? Es refereix més a l'afectació militar que sofreix la vessant de Montjuic, que a la disponibilitat immediata i pròpia d'una zona exuberant i frondosa.

Es pot parlar d'incertesa, també, quan la referència al Poble Sec no es fa més que com un "ultrapassar la línia establerta per Cerdà per a contenir el creixement de la ciutat" i s'afirma que això succeix del 1874 endavant, resultat de la flexibilitat en les ordenances militars. Que sigui el 1874 l'any de reconeixement oficial d'un primer traçat d'urbanització en el Poble Sec no suposa un procés d'assentament a partir d'aquesta data, com tampoc una relació de dependència directa respecte a l'Eixampla Cerdà:

Entre els expedients arxivats per la Comandancia de Ingenieros Militares es poden trobar sol·licituts de permís de construcció de grups de cases, constituint sectors d'urbanització des del 1864, és a dir, anteriors fins i tot, a la data (1869) en que es suavitza la restricció militar per a la tercera zona. Una mostra dels expedients indicaria ja la subjecció a un tipus de parcel·lació determinada en part pels criteris, més o menys complexos, de les ordenances militars (8) i que en la seva configuració anuncien un plantejament global d'ordenació en el que poden identificar-se elements urbans que perduren actualment (9). Més enllà del 1869

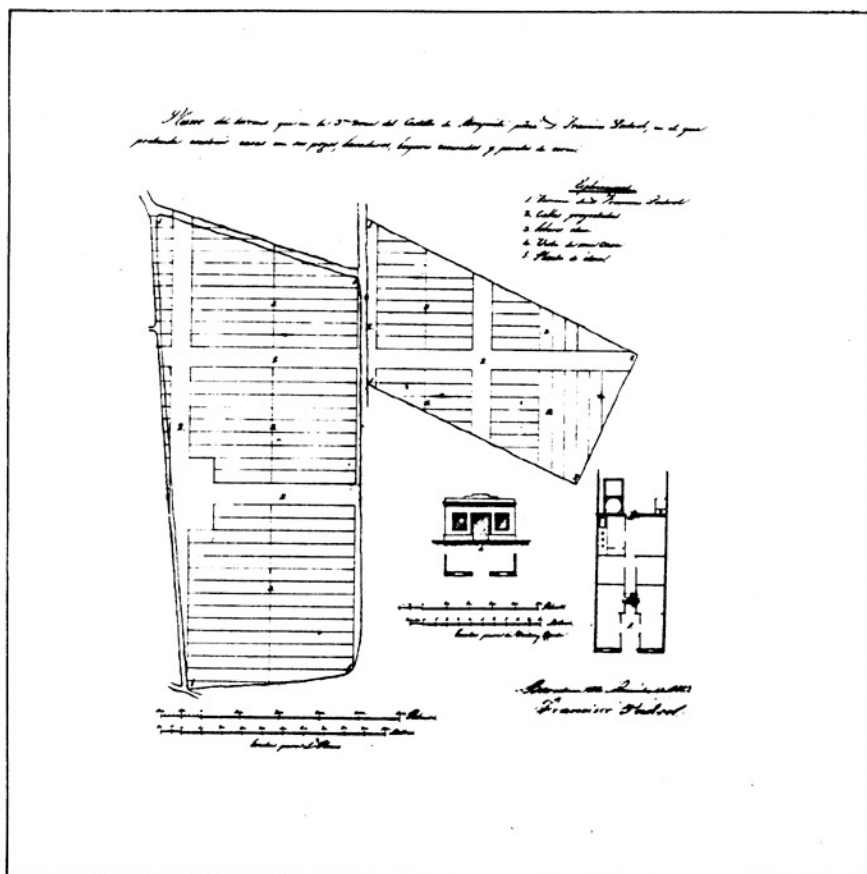
(6) Reproduït a L'Exposició de la Muntanya Perduda... "Grans Temes de l'Avenç" nº3 plana 19.

(7) La delimitació del polígon estratègic per a la muntanya de Montjuic s'estableix el 1856; a la Zona més allunyada del castell es permet la lliure edificació i urbanització a partir del 1858.



(8) Es determina l'alçada màxima, l'ocupació de la parcel·la, el tipus de construcció i el material a utilitzar.

(9) La Plaça del "Surtidor" (Blasco de Garay) és prefixada en expedients de l'any 1867.



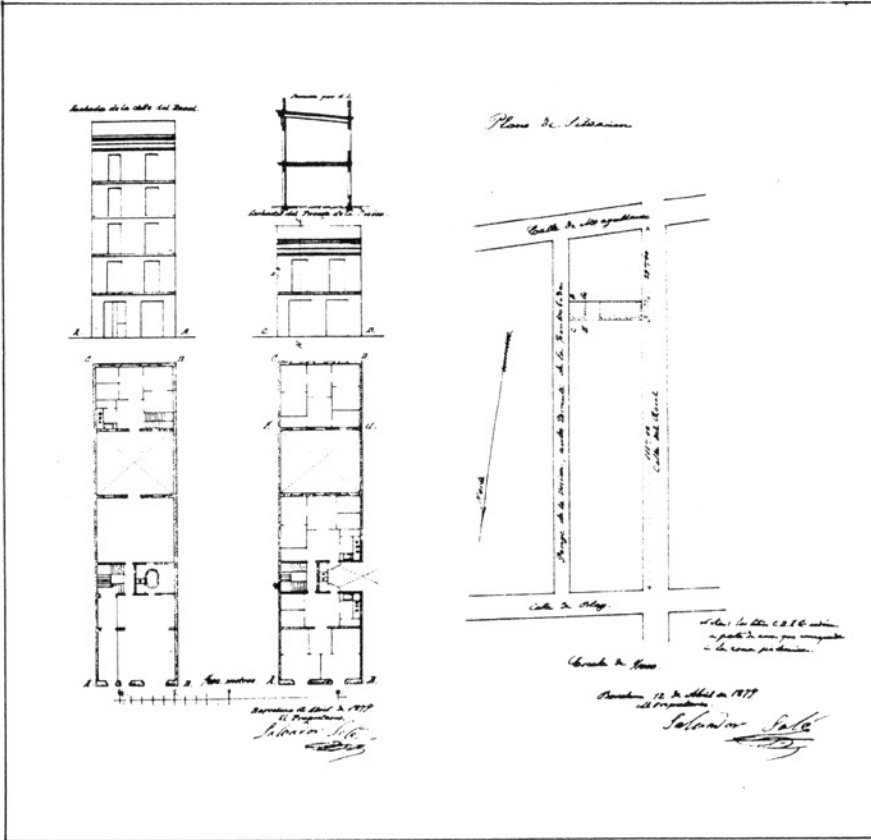
#### Il·lustracions:

A dalt, sol·licitut de permís d'obra i especificació del material (fusta o totxo) segons la seva situació a la segona o a la tercera Zona. Expedient Comange y Desquens, caixa nº12, 1866-68.

A baix, sol·licitut de permís de construcció d'un grup de cases segons un traçat d'Eixampla menor. Expedient Francisco Padrol, caixa nº34, 1867-68.

Exp. Solé y Vinyals, mestre d'obres d'obres.

Arxiu de la Comandancia d'Enginyers.



Projecte de vivendes després de l'eliminació de la tercera Zona, la restricció d'alçada es manté per a la zona encara afectada; en la nota es llegeix: "Las letras CD FG indican la parte de casa que corresponde a la zona polémica".

(10) El projecte pot presentar-se com a transformació en alçada d'un anterior o especificar una variació d'escala en el mateix edifici. Expedient Solé y Vinyals, caixa nº47, 1879.

Arxiu de la Comandància d'Enginyers.

apareixeran els processos de maximalització quantitativa (10), accelerant-se el ritme d'especulació econòmica. Raonar sobre els criteris i implicacions generals d'aquest procés, seria objecte d'una anàlisi específica. Mentrestant, però, pot considerar-se el pes d'aquest tipus de modificacions de l'aprofitament del sòl en tota la Tercera Zona enfront les decisions d'ajardinament i els decrets puntuals d'expropiació per part de l'administració pública en la Segona Zona encara gravada per les ordenances militars (11).

No es tracta, només, d'assenyalar la imprecisió dels conceptes utilitzats a L'Exposició de la Muntanya Perduda, sinó de retreure la cita, introduïda de passada, referida als orígens de l'ocupació de la muntanya, que, utilitzada com a simple espai introductor, vol traspirar una missió de credibilitat històrica en un treball de "Precisions sobre la urbanització de Montjuïc".

Solament un repàs acurat i sense pressa de la documentació gràfica i escrita (12), utilitzant-la en el raonament d'una història total pot superar llacunes, equívocs o dubtes en la interpretació d'uns fets.

Pilar Cós

(11) En els expedients adreçats a la Comandància del Cuerpo de Ingenieros Militares es repeteixen indefinidament noms de propietaris (Laribal, Serrahima, Fontrodona, Vallcorba...); no es poden oblidar les compensacions econòmiques obtingudes per aquests propietaris al incorporar-se el sector més baix de la Muntanya al pla d'Eixample Cerdà.

(12) La sèrie d'expedients citats en aquest comentari són ordenats a l'Arxiu de la Corona d'Aragó. Les il·lustracions reproduïdes són part d'aquest material, utilitzat en l'estudi previ a la catalogació del Poble Sec, feta per Imma Jansana i Pilar Cós per a l'Arxiu Històric del Col·legi d'Arquitectes de Barcelona.

#### Editoriales:

La situación internacional  
El debate sobre la enseñanza

Pietro Ingrao:  
Movimientos sociales y  
transformación del Estado

Autonomías:  
Artículos de Ernest Garcia, Javier  
García Fernández y Fernando  
Pérez Royo

El debate sobre el Estatuto de los  
Trabajadores y el Acuerdo Marco.  
Un balance político. Entrevista a  
N. Sartorius

I. Montero:  
Las memorias de Corpus Barga  
Entrevista al Equipo Crónica

Libros



*Nuestra  
Bandera*