

XARAGALL

Revista de Ciències de la Catalunya Central
Sèrie B
nº 343 - febrer del 2009

**RECORREGUT DE RECERCA GEOLÒGICA Y
MINERALÒGICA PER LES COMARQUES DEL BAIX
CAMP I DEL PRIORAT: DES DE MONY-ROIG DEL
CAMP AL MOLAR PER COLLDEJOU, MARÇÀ,
FALSET I BELLMUNT DEL PRIORAT**

Josep M. Mata-Perelló

Aquest recorregut va ésser experimentat amb docents el dia 26 D'ABRIL DEL 2008

RECORREGUT DE RECERCA GEOLÒGICA I MINERALÒGICA PER LES COMARQUES DEL BAIX CAMP I DEL PRIORAT: DES DE MONT-ROIG DEL CAMP AL MOLAR, PER COLLDEJOU, MARÇÀ, FALSET I BELLMUNT DEL PRIORAT / 26b D'ABRIL DE 2008

Per Josep M. Mata-Perelló

ADVERTIMENTS PREVIS

Com en altres recorreguts de RECERCA GEOLÒGICA I MINERALÒGICA ..., si es disposa del temps suficient, poden efectuar-se passant per totes les parades i filloles. En cas contrari, recomanem reestructurar el recorregut, prescindint de les anomenades PARADES -CONDICIONALS, i d'altres si s'escau.

També recomanem de cercar la informació més adient, sobre els trams a recórrer mitjançant camins de terra, o de pista. Precisament, en aquest itinerari, hi ha alguns trajectes d'aproximació cap a les mines, que haurem de fer per camins de terra en irregular estat de conservació.

Per d'altra banda, recomanem tenir una cura extrema de la NATURA, evitant qualsevol forma d'agressió sobre ella, o de fer-n'hi un mal ús del que en ofereix la nostra mare Terra.

BREU INTRODUCCIÓ

En aquesta ocasió, el recorregut de l'itinerari discorrerà, en la seva major part pel sistema *Mediterrani* (i més concretament per la seva subunitat més interna, la *Serralada Prelitoral Catalana*). Així, discorrerà pràcticament entre les localitats de Mont-roig del Camp (Baix Camp) i el Molar (Priorat).

Tot i així, el primer tram del recorregut, exclusivament pels voltants de Mont-roig del Camp, s'efectuarà per una altra subunitat del *Sistema Mediterrani*, concretament per la *Depressió Prelitoral Catalana*. Així doncs, el recorregut de l'itinerari s'iniciarà a la *Depressió Prelitoral Catalana*, per la qual es per Mont-roig del Camp, dintre de la comarca del Baix Camp. Tot seguit es penetrarà a la *Serralada Prelitoral Catalana*, per la qual es circularà, en tota la resta del recorregut, entre Mont-roig del Camp i el Molar.

Per d'altra banda el recorregut s'iniciarà dintre de la comarca del Baix Camp (a Mont-roig del Camp), per a finalitzar a la comarca del Priorat (per les immediacions del Molar).

OBJECTIUS FONAMENTALS

Al llarg del recorregut del present itinerari, esperem aconseguir els següents objectius, esmentats d'acord amb el sentit de la marxa:

1.- Estudi i observació dels materials paleozoics (del Carbonífer, fonamentalment), que constitueixen la *Serralada Prelitoral Catalana*. L'itinerari discorrerà per entre aquests materials a diferents trajectes, especialment pels voltants de Mont-roig del Camp (Baix Camp) i el Molar (Priorat). Així, en aquests indrets afloren els materials granítics i els esquistosos del Carbonífer.

2.- Estudi i observació dels materials mesozoics (eminentment del Triàsic; i també, però en menys grau del Juràsic i del Cretàcic), que formen part de la *Serralada Prelitoral Catalana*. aquests materials els i trobarem a la major part del recorregut de l'itinerari, especialment pels voltants de Colldejou (Baix Camp).

3.- Observació dels materials miocènics i dels quaternaris, que reblen la *Depressió Prelitoral Catalana*, pels voltants de Mont-roig del Camp, a l'inici del recorregut de l'itinerari.

5.- Estudi de les relacions existents entre les dues unitats geològiques acabades d'esmentar, entre la *Depressió Prelitoral Catalana* i la *Serralada Prelitoral Catalana*.

6.- Estudi, si s'escau, d'algunes mineralitzacions situades entre els materials paleozoics de la *Serralada Prelitoral Catalana*. Entre aquestes, farem esment de:

6A) les *mineralitzacions filonianes de Pb-Zn*, situades per les immediacions de Bellmunt del Priorat i del Molar (Priorat), encaixades entre els materials paleozoics del Carbonífer.

6B) les *mineralitzacions filonianes de Ba*, situades per les immediacions del Molar (Priorat), encaixades entre els materials paleozoics del Carbonífer.

7.- Observació d'algunes explotacions mineres realitzades a "cel obert", com les de gresos i de sauló, que es troben prop de Mont-roig del Camp (Baix Camp), entre els materials triàsics del Buntsandstein i els del Carbonífer, respectivament, dintre de la *Serralada Prelitoral Catalana*.

8.- Observació de l'impacte produït sobre el Medi Natural, per les explotacions anteriors. I si s'escau de les restauracions dutes a terme per tal d'evitar-ho.

9.- Observació i valorització de diferents aspectes del recorregut estretament relacionats amb el *Patrimoni Geològic i Miner*.

ANTECEDENTS

Existeixen una sèrie d'antecedents nostres, pel que fa als itineraris geològics i mineralògics, que discorren per aquestes terres. Es tracta de: MATA-PERELLÓ (1996a, 1996b, 1996c, 1997, 1998a, 1998b, 1998c, 2000, 2001a, 2001b, 2002, 2003, 2004 i 2007). Tret d'aquestes no en coneixem cap altres itineraris que passin per aquestes terres.

Pel que fa a l'estudi de les mineralitzacions situades al llarg del recorregut, farem un

especial esment del treball de MELGAREJO i DRAPER (1992), relatiu a les mineralitzacions que s'extenen per les comarques per les quals discorre el recorregut de l'itinerari. També farem esment, pel que fa als antecedents de caire mineralògic, d'un altre treball, en aquest cas nostre, MATA-PERELLÓ (1991), relatiu al conjunt de les mineralitzacions catalanes.

I, pel que fa a l'estructura geològica dels indrets pels quals discorrerà el recorregut de l'itinerari, farem esment de dos treballs generals, relatius al conjunt dels Països Catalans: GUIMERA et altri (1992), i RIBA et altri (1976). En aquest aspecte, també farem esment de les publicacions de l'IGME (1978).

Tots aquests treballs esmentats, figuraran per ordre alfabètic a l'apartat dedicat a la bibliografia.

DESCRIPCIÓ DEL RECORREGUT DE L'ITINERARI

El recorregut d'aquest itinerari comença prop **Mont-roig del Camp**, on s'agafarà la carretera local T-322 / TV-3001, fent-se una breu parada, si s'escau. Tot seguit, i per la carretera abans esmentada, s'anirà cap al poble de **Colldejou**. En aquest trajecte es faran dues parades; i també una petita fillola, si s'escau, per tal de fer una altra parada al *Coll de la Llena*, en la carretera local que es dirigeix cap a Pradip. Després, i per la carretera inicialment esmentada, s'anirà cap a la **Torre de la Fontaubella**. I, posteriorment cap a **Marçà**, des d'on es continuarà cap a **Falset**. En aquest recorregut, es faran diverses parades. Per d'altra banda, en arribar al terme de la Torre de la Fontaubella, es deixa la comarca del Baix Camp, i es penetra a la del Priorat. Posteriorment, en arribar a Falset, caldrà continuar cap **Bellmunt del Priorat** i cap al **Molar**, per on es faran les darreres aturades, dintre de la comarca del Priorat, on finalitzarà el recorregut de l'itinerari.

DESCRIPCIÓ DE L'ITINERARI

Com en altres itineraris, a continuació veurem una sèrie de "parades o estacions". En cada una d'elles es farà un breu comentari. Per d'altra banda, darrera del nom de l'indret (o de la parada), situarem entre parèntesi el número del Mapa Topogràfic, a escala 1:50.000, on es troba l'indret de l'aturada. En aquesta ocasió, utilitzarem solament dos fulles de l'esmentat mapa topogràfic; concretament el full **471** (dit de Mora d'Ebre), i el full **472** (dit de Reus). Així doncs, la relació ordenada, de les parades que componen el recorregut d'aquest itinerari, és la següent:

PARADA 1. CARRETERA LOCAL DE MONT-ROIG DEL CAMP CAP A COLLDEJOU, (terme de **Mont-roig del Camp**, comarca del Baix Camp). (Full 472).

L'inici del recorregut pot fer-se a la cruïlla de carreteres d'on eix la carretera local T-322 / TV-3001, a la sortida ponentina de **Mont-roig del Camp**. Més endavant, després de

sobrepassar els primers centenars de metres del recorregut de la carretera, cal fer una aturada en un trencall que surt per l'esquerra de la carretera. Així, haurem recorregut uns 0'9 Km des de la cruïlla.

En aquest breu recorregut, hem anat circulant sempre per la *Depressió Prelitoral Catalana*, i precisament ara ens trobem en aquest lloc, situat molt a prop de la *Serralada Prelitoral Catalana*, que ja es troba per sobre de Mont-roig del Camp. Per aquests indrets, la depressió arriba fins al mar, ja que la *Serralada Litoral Catalana* arriba només fins a Salou, no trobant-se ja Sud d'on ara som. L'esmentada depressió es troba rebuda per materials detrítics miocènics, coberts en bona part per dipòsits quaternaris, com a l'indret on ara ens trobem. Aquests darrers materials, de caràcter eminentment detrític, cobreixen tant als terrenys miocènics de la *Depressió Prelitoral Catalana* (com hem acabat de dir), com als granits i als terrenys triàsics de la propera *Serralada Prelitoral Catalana*. Fins i tot, aquests materials quaternaris fossilitzen la falla que hi ha entre ambdues unitats.

Per d'altra banda, en aquest indret, es fan força paleses unes interessants formacions de *calitja*, desenvolupades sobre els dipòsits quaternaris. Es tracta d'unes concrecions de carbonat càlcic, les quals endureixen els sòls. Efectivament, es tracta d'unes precipitacions de CALCITA (i ocasionalment d'ARAGONITA), formades a partir de l'evaporació d'aigües subterrànies riques en bicarbonat càlcic, en arribar a la superfície, precipitant el bicarbonat (el qual passa a carbonat).

Aquestes formacions són un greu problema pels pagesos de la zona, ja que cal arrencar-les per tal de poder conrear els camps.

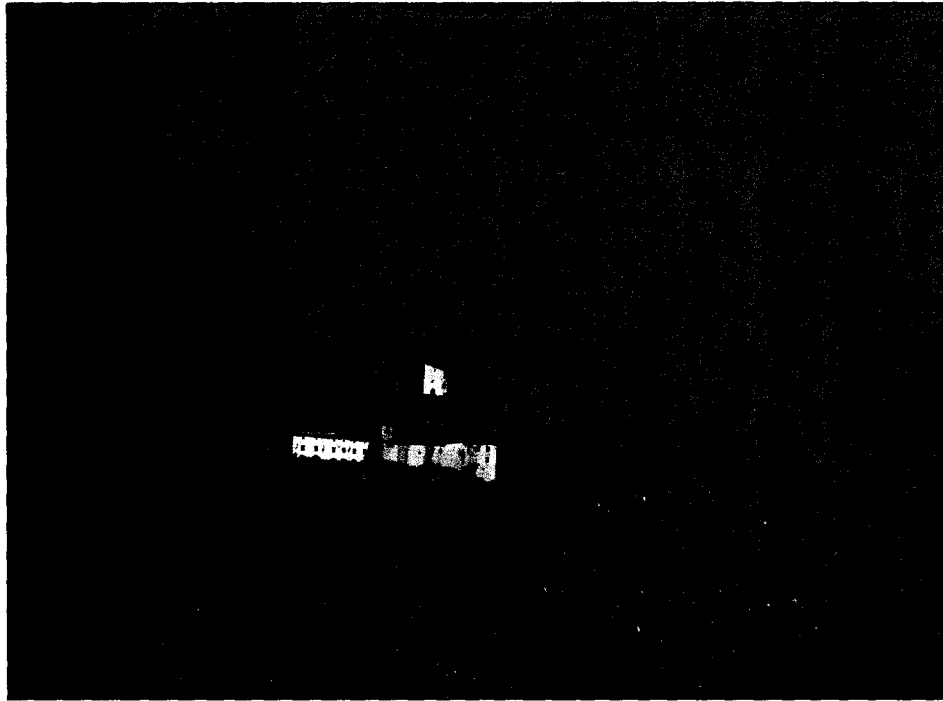
PARADA 2. TRENCALL DE LA CARRETERA A L'ERMITA DE LA MARE DE DEU DE LA ROCA, (terme de Mont-roig del Camp, comarca del Baix Camp). (Full 472).

Des de la parada anterior, cal continuar per la carretera que es dirigeix cap a **Colldejou** i cap a Falset, la T-322 / TV-3001, fins arribar al trencall que per la dreta s'adreça cap a l'Ermita de la Mare de Deu de la Roca. Així, des de la parada anterior s'haurà efectuat un recorregut molt proper als 2 Km.

Bona part d'aquest recorregut s'efectua per entre els dipòsits quaternaris, que cobreixen tant als materials miocènics de la *Depressió Prelitoral Catalana*, com als dipòsits granítics i als triàsics que apareixen a la dreta de la carretera, prop de les *Roques de les Masseres*, on es troba l'Ermita de la Mare de Deu de la Roca i que formen part de la *Serralada Prelitoral Catalana*.

Des d'aquest indret, i mirant cap a llevant, es pot gaudir d'una bona observació del relleu "*en cuesta*" de les abans esmentades "*Roques de les Masseres*", amb els afloraments triàsics del gresos rogencs del Buntsandstein i de les calcaries i dolomies del Muschelkalk Inferior, discordants amb els granits i amb les granodiorites.

Per d'altra banda, des d'aquest mateix indret on ara som, i mirant cap a ponent, cap a la Mola de Valls, es pot veure un altre exemple del relleu "*en cuesta*"; amb bons exemples, també de relleu tabular, dibuixats pels terrenys triàsics del Muschelkalk, a través dels afloraments del Buntsandstein i del Muschelkalk Inferior, fonamentalment.



Ermita de la Mare de Deu de la Roca, sobre els materials del Buntsandsteim

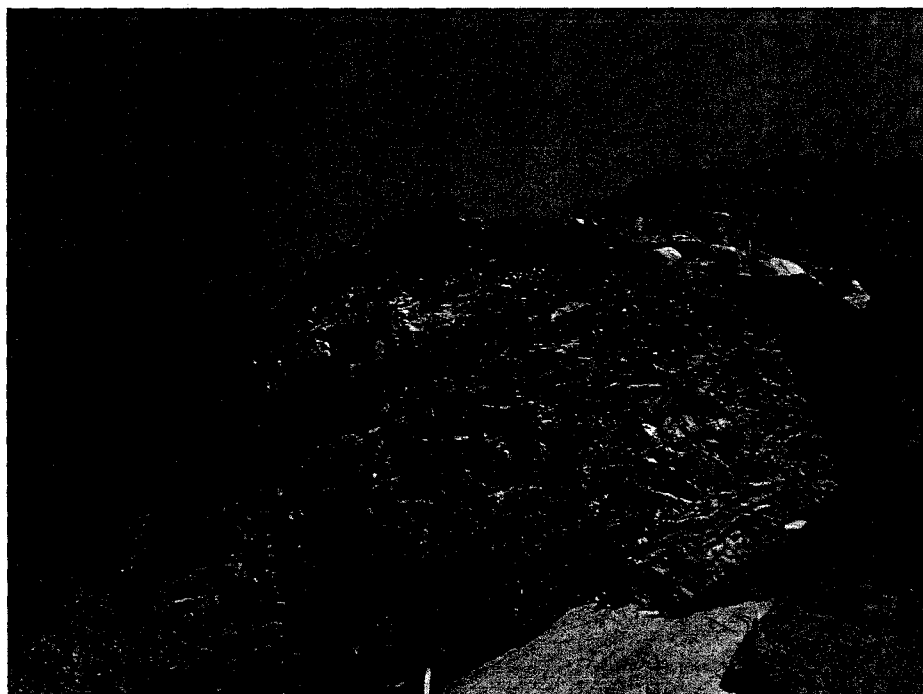
PARADA 3. TRENCALL DEL CARRER DE LA COTXERA, (terme de Vilanova d'Escornalbou, comarca del Baix Camp). (Full 472).

Des de la parada anterior, cal continuar per la carretera anteriorment esmentada, la T-322 / TV-3001, tot anant cap a **Colldejou**. A poca distancia de la parada anterior, a uns 1'2 Km, aproximadament, cal fer la present parada.

En un principi, des de la parada anterior, s'han començat a tallar els materials triàsics, inicialment coberts per dipòsits quaternaris. Després, prop d'on som, s'han començat a tallar els materials granítics i granodiorítics. Aquests materials paleozoics es troben en contacte amb els anteriors (del triàsic), que per d'altra banda formen un interessant sinclinal, al Nord de les Roques de les Masseres.

Per d'altra banda, en aquest indret es poden observar les alteracions climàtiques produïdes per les roques granítics, la qual cosa ha produït la formació de la roca terrígena denominada *sauló*. Com es conegut, aquesta alteració es produeix en transformar-se els feldspats en caolí. A partir d'aquí, s'origina una roca arcósica, molt rica en quars i en l'esmentat caolí. Precisament, en aquest mateix indret hi ha una explotació (actualment en funcionament), dedicada a l'extracció de l'esmentat *sauló*. El que s'aprofita, en realitat és el quars, com si fós una "arena".

També cal dir que en aquesta explotació també s'extreuen fragments de les granodiorites (sense alterar o poc alterades), les quals on fragmentades per tal d'esser emprats com a àrids per a la construcció. Així, en aquesta aturada es pot i observar una interessant planta de tractament i matxucat d'àrids.



Pedrera de sauló i de granodiorites

PARADA 4. EXPLOTACIÓ DE GRESOS ROGENCS, (terme de Colldejou, comarca del Baix Camp). (Full 472).

Des de la parada anterior, cal continuar per la carretera que es va seguint, tot anant cap a **Colldejou**, la T-322 / TV-3001. En arribar a una explotació de gresos rogencs, situada a la dreta de la ruta, cal fer la present aturada, després de recórrer uns 1'5 Km, des de l'indret on hem fet la parada anterior.

En aquest recorregut, primer s'han tallat els materials granítics alterats i transformats en *sauló*. Fins i tot s'ha trobat una petita explotació d'aquets materials, situada a la dreta de la carretera, ja esmentada a la parada anterior.

Després, s'han tornat a trobar els materials bassals del Triàsic, del Buntsandstein, constituïts per nivells de gresos i de calcolutites rogenques. Fins i tot, s'ha trobat una explotació dels gresos rogencs, situada a la dreta de la carretera, i molt a prop de l'abans esmentada.

En aquest indret, es pot fer una observació dels materials rogencs del Buntsandstein, els quals es troben constituïts per nivells de gresos rogencs, i de lutites també rogenques.

PARADA 5. TRENCALL DE LA CARRETERA AL COLL DE LA LLENA, (terme de Colldejou, comarca del Baix Camp). (Full 472).

Des de la parada anterior, cal continuar per la carretera que es va seguint, tot anant cap a **Colldejou**, la T-322 / TV-3001. Així, s'ha d'arribar fins al trencall de la pista-carretera que es dirigeix cap al *Coll de la Llena* i cap a la població de Prasdip. Malgrat això, es millor fer

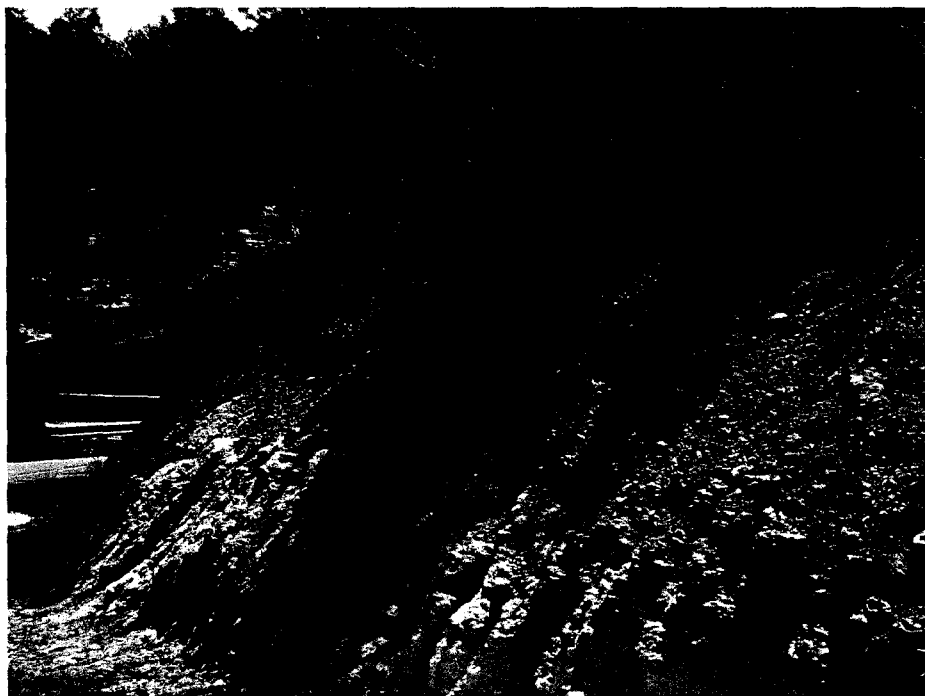
l'aturada a uns 150 m del trencall, tot anant cap a Colldejou. Així, des de la parada anterior, s'haurà efectuat un recorregut proper als 4-5 Km.

Després de la parada anterior, s'han continuat trobant, els materials bassals del Triàsic, del Buntsandstein, constituïts per nivells de gresos i de calcolutites rogenques. Després, s'han començat a trobar els nivells carbonatats del Muschelkalk Inferior, constituïts per calcàries i per dolomies, amb un clar cabussament de component septentrional.

I ara, en aquest indret, apareixen els nivells rogenços del Muschelkalk Mig, constituïts per calcolutites, amb abundants intercalacions guixoses, com les que es troben a l'indret on efectuem la present aturada.

Des d'aquest lloc, i mirant cap al proper poble de Colldejou, es pot veure el relleu "*en cuesta*", dibuixat pels dos trams carbonatats del Muschelkalk (el Inferior i el Superior), entre els quals es troba el Muschelkalk Mig. També es pot veure la plana que forma el Keuper, situat per sobre del Muschelkalk Superior.

Per d'altra banda, tot mirant cap al Nord (o cap al NNW), es poden veure els relleus de la Mola de Colldejou, on afloren els materials del Juràsic, situats per sobre dels del Keuper.



El Muschelkalk Mig, prop de la cruïlla de la carretera a Pratedip pel Coll de Llana

PARADA 6. IMMEDIACIONS DEL COLL DE JOU i DEL COLLET ROIG, (termes de Colldejou i de la Torre de la Fontaubella, comarques del Baix Camp i del Priorat, respectivament). (Full 472).

Des de la parada anterior, cal continuar per la carretera T-322 / TV-3001, primer cap a l'immediat poble de Colldejou, i posteriorment cap al de la Torre de la Fontaubella. En

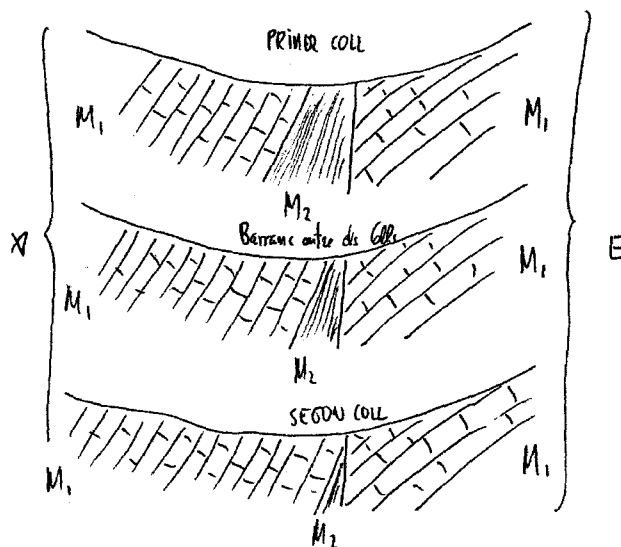
aquest recorregut, ens caldrà arribar fins al *Coll de Jou*, per tal de fer aquí la present aturada.; tot i que aquesta la farem a cavall d'aquest coll i del proper *Collet Roig*. Així, des de la parada anterior, s'haurà efectuat un recorregut de prop de 6 Km.

En aquest recorregut, s'han anat tallant, en quasi tot el recorregut, els materials rogencs del *Muschelkalk Mig*, els quals es troben constituïts per nivells de calcolutites i de guixos. Per sobre d'aquests materials s'han trobat els nivells calcaris del *Muschelkalk Superior* (com a l'indret on es troba el poble de Colldejou). Aquests nivells es troben constituïts per nivells de calcàries i de dolomies.

En arribar a l'indret de la parada, s'observa com els materials situats a la dreta de la carretera, i per sota de la mateixa, que pertanyen al *Muschelkalk Inferior*, presenten un fort cabussament cap a l'Oest. També s'observa que prop del coll s'estrenyen els materials del *Muschelkalk Mig*.

Mes enllà del coll, en un altre collet (el *Collet Roig*), situat a uns 0'4 Km, s'observa l'existència d'una falla, la qual provoca aquest pinçament dels materials rogencs. Inclús, pot observar-se com al segon coll (al collet), desapareixen pràcticament aquests materials del *Muschelkalk Mig*.

Un esquema seriat, de Sud a Nord, d'aquesta falla, és el següent:



PARADA 8. GUIXERA DE PRADELL DE LA TEIXETA, (terme municipal de Pradell de la Teixeta, comarca del Priorat). (Full 471).

Després de fer la parada anterior, cal continuar cap a la **Torre de la Fontaubella**, per la carretera T-322 / TV-3001. Després d'arribar a aquesta població cal seguir cap a la de **Pradell de la Teixeta**, per la carretera local T-3223. Quasi en arribar al segon poble, en trobar el trencall (per la dreta), del Mas Mariona, cal agafar-lo, per tal d'anar cap a les guixeres, i fer enllà la parada. Així, s'haurà efectuat un recorregut de prop de 10 Km, des de la parada anterior. En aquest recorregut, abans d'arribar a la Torre de la Fontaubella, s'ha deixat la comarca del Baix Camp, penetrant a la del Priorat, on ara ens trobem.

En tot aquest recorregut, es van tallant els materials triàsics. En un principi es tallen els del Muschelkalk Mig, i després (prop de la Torre de la Fontaubella) es comencen a tallar els nivells carbonatats del Muschelkalk Superior. Després, en el recorregut cap a la guixera, es tornen a trobar els del Muschelkalk Mig, que són els que hi ha a l'indret de l'aturada. Tots aquests materials es situen dintre de la *Serralada Prelitoral Catalana*.

En aquest indret, va haver-hi una explotació dels nivells guixosos del Muschelkalk Mig, adreçats a una guixera situada prop del poble de Pradell, i de la carretera N-420. Entre els minerals presents, es troben els següents: ANHIDRITA (minoritària), GUIX i HEMIHDRITA (minoritària).

Tots aquests materials eren emprats inicialment en un proper *forn de guix*, situat vora l'explotació. Posteriorment van ésser emprats com a matèria prima en una fàbrica de guix que veurem a la propera aturada.

Finalment, cal dir que aquesta guixera es troba situada sota d'un dels parcs eòlics de la zona, i molt fàcilment es pot sentir la fresa de les aspes al rodollar.

PARADA 14. MINA RENÀLIA. (Terme municipal de **Bellmunt de Priorat**, comarca del Priorat). (Full 471).

Després de fer la parada anterior, cal recórrer uns 1'5 Km, per la carretera local TP-7101 (a la qual s'haurà retornat des de l'indret anterior), per tal d'anar cap a **Bellmunt del Priorat**. Poc abans d'arribar-hi, ens caldrà agafar un camí per l'esquerra (just quan la carretera comença a baixar cap al poble). Aquest camí condueix cap a l'antiga *Mina Renàlia* (o *Mina dels Alemans*), per on farem una nova aturada. Així hauréu recorregut uns 4 Km més des de la *Mina de Pinyana*.

En aquest recorregut, primer hem tallat els materials granítics i granodiorítics d'edat carbonífera, situats dintre de la *Serralada Prelitoral Catalana*. Al respecte d'aquests granits, cal dir que es troben força alterats com a conseqüència dels processos de saulinització.

La mina es relaciona amb unes *mineralitzacions filonianes associades a una fractura* que talla els materials paleozoics, tot i així es una *mineralització de tipus "sed-ex"*. Entre els diferents minerals presents, cal fer esment de la GALENA i de l'ESFALERITA, així com molts dels que esmentarem a la propera aturada.

Cal fer esment de que en aquest indret es trobava un interessant "*castellet miner*", el qual constitueix part del nostre patrimoni miner. Possiblement és el millor conservat de l'extensa zona minera del Priorat, i creiem que cal tenir força cura de la seva conservació. A l'actualitat es troba a la plaça de la Mina Eugènia, on anirem a la propera aturada. Des de la placeta de la mina, es pot fer una interessant observació de tots els voltants de la zona. Així, mirant cap al Nord, es veuen els relleus cenozoics del *Montserrat*. Aquests formen part dels *Altiplans Meridionals* (MATA-PERELLÓ, 1984), de la *Depressió Geològica de l'Ebre*. Per sota dels anteriors, es poden veure els relleus de la zona d'Escala Dei, amb afloraments dels materials paleozoics (del Carbonífer) i dels mesozoics (del Triàsic), els quals formen part de la *Serralada Prelitoral Catalana*, on ara ens trobem. Aquests materials, també es poden veure pel nostre voltant. També són visibles al nostre SW, per on formen la *Serreta del Collroig*, la qual ens

separa del poble del Masroig. Igualment es visible, mirant cap a l'Est i cap al ENE tot el conjunt de les mines explotades entre aquesta (la *Mina Renàlia*) i la *Mina Linda Mariquita*, situada prop del poble del Molar. Així, es pot veure com segueixen clarament una alineació. Aquesta correspon a una fractura de direcció W-E (gairebé WNW-ESE, de direcció ibèrica).

PARADA 15. INSTAL·LACIONS DE LA MINA EUGÈNIA, MUSEU DE LA MINERIA DE BELLMUNT DEL PRIORAT. (Terme municipal de **Bellmunt del Priorat**, comarca del Priorat). (Full 471).

Després de fer la parada anterior, cal seguir cap a **Bellmunt del Priorat**, per la carretera local que hem seguit des de Falset, la TP-7101. En arribar al poble, és necessari continuar cap al Molar. A poca distància de Bellmunt (a uns 0'2 Km) es troben les antigues instal·lacions de la *Mina Eugènia*. En aquest indret, cal fer una nova aturada, després de recórrer 1 Km i escaig, des de l'anterior aturada.

Aquestes instal·lacions mineres consisteixen en una planta de tractament del mineral (actualment en fase de recuperació), i en un pou amb dos nivells practicables, als quals s'hi arriba mitjançant unes escales. Actualment aquesta mina constitueix la seu d el *Museu de la Minería de Bellmunt del Priorat*, i no és pot entrar a la mina sense permís del mateix.

També cal fer esment de que al passar pel poble de Bellmunt del Priorat (just a la sortida del mateix), haurem tingut ocasió de veure l'antic *Poblat Miner*. I tanmateix, més avall, prop de les mines, haurem passat pel davant de la *Casa de les Mines*, recentment restaurada.

Pel que fa a la mineralització explotada a la Mina Eugènia, cal dir que consisteix en una sèrie de filonets de GALENA-ESFALERITA, encaixats entre porfirs granítics. Els filonets formen una complexa trama que omple els diaclasis del porfir. Entre els sulfurs primaris presents al jaciment, cal fer esment dels següents minerals: CALCOPIRITA, ESFALERITA, GALENA, MARCASSITA i PIRITA; I entre els minerals d'alteració, es troben: ATZURITA, CERUSSITA, HIDROCINCITA, limonita. i MALAQUITA. També cal fer esment d'altres minerals, com els següents: ANQUERITA, BARITINA, CALCITA, DOLOMITA, MOSCOVITA, QUARS i SIDERITA. Igualment, cal fer esment de la presència de *dendrites de PIROLUSITA*.

EN AQUEST INDRET FINALITZA EL RECORREGUT DE L'ITINERARI

BIBLIOGRAFIA

GUIMERÀ, J. et altri (1992).- Geologia (II), Història Natural dels Països Catalans, Vol.2, 547 pag. *Enciclopedia Catalana, S.A., Barcelona*

I.G.M.E (1978a).- Mapa Geológico de España, a escala 1:50.000, 2ª Serie. Full i memòria n°. 471 (Mora d'Ebre). Inst. Geol Minero de España. *Minist. Indústria.* Madrid

I.G.M.E (1978b).- Mapa Geològica de España, a escala 1:50.000, 2ª Serie. Full i memòria n°. 472 (Reus). Inst. Geol Mínero de España. *Minist. Indústria*. Madrid

I.G.M.E (1978c).- Mapa Geològica de España, a escala 1:50.000, 2ª Serie. Full i memòria n°. 472 (Reus). Inst. Geol Mínero de España. *Minist. Indústria*. Madrid

MATA-PERELLÓ, J.M. (1991).- Els Minerals de Catalunya. *Institut d'Estudis Catalans. Arxius de la Secció de Ciències*, T.XLVIII, 506 pag. Barcelona

MATA-PERELLÓ, J.M. (1996a).- Itinerari geològico-mineralògic pel Priorat i pel Baix Camp: de Mont-roig del Camp a Falset i a Tivissa. *Inèdit*, 12 pàgines, Manresa

MATA-PERELLÓ, J. M. (1996b).- Itinerari geològic - mineralògic per les comarques del Baix Camp, Priorat i per la Ribera d'Ebre: des de Mont-roig del Camp a Tivissa, per Colldejou i per Marçà. *Inèdit*, 11 pag. Manresa

MATA-PERELLÓ, J. M. (1997).- Recerca geològica i mineralògica per les comarques del Baix Camp i del Priorat: des de Mont-roig del Camp a Falset, per Pradell de la Teixeta. *Inèdit*, 16 pag. Manresa

MATA-PERELLÓ, J.M. (1998a).- Recorregut de recerca geològica i mineralògica pel Baix Camp i pel Priorat: des de les Borges del Camp al Coll de la Teixeta i a Falset. *Inèdit*. 18 pàgines. Manresa

MATA-PERELLÓ, J. M. (1998b).- Recorregut de recerca geològica i mineralògica per les comarques del Baix Camp, Priorat i per la Ribera d'Ebre: des de Montbrió del Camp cap a Tivissa, per Colldejou i per Falset. *Inèdit*, 18 pag. Manresa

MATA-PERELLÓ, J. M. (1998c).- Recorregut de recerca geològica i mineralògica per les comarques del Baix Camp, de la Ribera d'Ebre i del Baix Ebre: des d'Hospitalet de l'Infant al Perelló, per Pradip i per Tivissa. *Inèdit*. 13 pag, Manresa

MATA-PERELLÓ, J. M. (2000).- Recorregut de recerca geològica i mineralògica per les comarques del Baix Camp, de la Ribera d'Ebre i del Priorat: des de Reus i Mont-roig del Camp a Tivissa i a Falset, *Inèdit*, 16 pag. Manresa

MATA-PERELLÓ, J. M. (2001a).- Recorregut de recerca geològica i mineralògica per les comarques del Baix Camp, de la Ribera d'Ebre i del Baix Ebre: des d'Hospitalet de l'Infant al Perelló; i des de Rasquera a Mora la Nova i Ascó. *Inèdit*, 16 pag. Manresa

MATA-PERELLÓ, J. M. (2001b).- Recorregut de recerca geològica i mineralògica per les comarques del Baix Camp i de la Ribera d'Ebre: des d'Hospitalet de l'Infant a Pradip i a Llaberia, i des de Tivissa a Marçà i a Mont-roig del camp. *Inèdit*. 20 pag. Manresa

MATA-PERELLÓ, J. M. (2002).- Recorregut de recerca geològica i mineralògica per la comarca del Priorat, a través del seu patrimoni miner: des de Pradell de la Teixeta a Falset i al Molar, *Inèdit*. 14 pag. Manresa

MATA-PERELLÓ, J. M. (2003).- Recorregut de recerca geològica i mineralògica per les

comarques del Baix Camp i del Priorat: des de Reus a Castellvell del Camp, a Escornalbou, al *coll de Teixeta* i al Molar. *Inèdit*, 15 pag. Manresa

MATA-PERELLÓ, J. M. (2004a).- Recerca geològica i mineralògica per les comarques del Baix Camp i del Priorat: des de Mont-roig del Camp a Pradell de la Teixeta, a Falset i a Bellmunt, *Inèdit* 14 pag. Manresa

MATA-PERELLÓ, J.M. (2004b).- Recorregut de recerca geològica i mineralògica per les comarques del Baix Camp i del Priorat: des de Montbrió del Camp a Falset, per Coldejou i per Pradell de la Teixeta. *Inèdit* 12 pg. Manresa

MELGAREJO i DRAPER, J.C. (1992).- Estudio geológico y metalogenético del paleozoico del sur de las Cordilleras Costeras Catalanas. *Memòrias del Instituto Tecnològico y Geo-Minero de España*, tomo 103, 605 pag. Madrid

RIBA, O. et altri (1976).- Geografia Física dels Països Catalans. *Edit. Ketres*, 254 pàgines. Barcelona