

# **XARAGALL**

***Revista de Ciències de la Catalunya Central***

***Sèrie B***

**nº 321 - març del 2008**

**RECORREGUT DE RECERCA GEOLÒGICA I  
MINERALÒGICA PER LES COMARQUES DE L'ALT  
PENEDÈS I DE L'ANOIA: DES DE VILOBÍ DEL  
PENEDÈS A PONTONS I A LA LLACUNA**

Josep M. Mata-Perelló

---

Aquest recorregut va ésser experimentat amb docents el dia **9 DE FEBRER DEL 2008**

# RECORREGUT DE RECERCA GEOLÒGICA I MINERALÒGICA PER LES COMARQUES DE L'ALT PENEDÈS I DE L'ANOIA: DES DE VILOBÍ DEL PENEDÈS A PONTONS I A LA LLACUNA / 9 DE FEBRER DEL 2008

Per Josep M. MATA-PERELLÓ

## **ADVERTIMENTS PREVIS**

*Com en altres recorreguts de RECERCA GEOLÒGICA I MINERALÒGICA ..., si es disposa del temps suficient, poden efectuar-se passant per totes les parades i filloles. En cas contrari, recomanem reestructurar el recorregut, prescindint de les anomenades PARADES -CONDICIONALS, i d'altres si s'escau.*

*També recomanem de cercar la informació més adient, sobre els trams a recórrer mitjançant camins de terra, o de pista. Precisament, en aquest itinerari, hi ha alguns trajectes que haurém de fer per camins de terra en irregular estat de conservació', com els camins que es dirigeixen cap als afloraments de bauxites, pels termes de la Llacuna i Miralles.*

*Per d'altra banda, recomanem tenir una cura extrema de la NATURA, evitant qualsevol forma d'agressió sobre ella, o de fer-n'hi un mal ús del que en ofereix la nostra mare Terra.*

## **BREU INTRODUCCIÓ**

En aquesta ocasió, el recorregut de l'itinerari discorrerà, en la quasi seva totalitat pel sistema Mediterrani; i més concretament per dues de les seves sotsunitats, concretament per la Depressió Prelitoral Catalana (que aquí es denomina Depressió del Penedès) i per és la Serralada Prelitoral Catalana; és a dir per les sotsunitats més externes.

Així, el recorregut s'iniciarà a la primera sotsunitat esmentada, a l'esmentada Depressió Prelitoral Catalana (o Depressió del Penedès en aquests sectors), a la població de Vilobí del Penedès. I, es circularà per ella fins sobrepassar el poble de Torrelles de Foix, tot anant cap a Pontons, entrant així a la segona sotsunitat, per la qual s'arribarà fins al poble acabat d'esmentar. Després, en tornar enrere, des de Pontons fins ben prop del poble de Sant Martí Sarroca, es tornarà a entrar a la primera sotsunitat, a la depressió Prelitoral Catalana.

Però, en el transcurs del recorregut, des de Sant Martí Sarroca cap a les immediacions de Font-rubí s'entrarà definitivament a la Serralada Prelitoral Catalana, per on es circularà fins prop de Rofes.

Per d'altra banda, el recorregut s'iniciarà a la comarca de l'Alt Penedès, a la localitat de les Vilobí del Penedès. Per aquesta comarca, es circularà en un primer tram, fins arribar a Pontons. Després, en anar cap a la Llacuna, es penetrarà a la comarca d'Anoia, per la qual es circularà fins arribar a les immediacions de Rofes (encara dintre del terme de la Llacuna), per on finalitzarà el recorregut de l'itinerari

## OBJECTIUS FONAMENTALS D'AQUEST ITINERARI

Els objectius fonamentals que es pretenen aconseguir en aquest itinerari, es poden concretar en els següents aspectes generals:

1.- Observació i descripció dels materials mesozoics (fonamentalment del Cretàcic, Juràssic i del Triàsic); i també dels cenozoics (exclusivament de l'Eocè Inferior). Uns i altres són els que constitueixen la *Serralada Prelitoral Catalana* (part integrant del *Sistema Mediterrani*), dintre de l'àmbit de l'itinerari. Nosaltres, els tallarem primer entre Torrelles de Foix i Pontons, i després entre aquesta població i la Llacuna, al llarg del present recorregut.

2.- Visió, a distància dels afloraments aïllats cretàcics, de la *Serralada Prelitoral Catalana*, aïllats entre els materials miocènics de la *Depressió Prelitoral Catalana*, i en contacte per falla cap al Sud (i discordant cap al Nord), situats prop de Vilobí del Penedès, i també prop de Pacs.

3.- Observació i descripció dels materials terciaris (del miocè), que formen part de la *Depressió Prelitoral Catalana* (part integrant del *Sistema Mediterrani*), que nosaltres tallarem entre Vilobí del Penedès i Torrelles de Foix, al llarg del recorregut del present itinerari.

4.- Observació de les estructures locals d'aquests materials, al llarg del recorregut de l'itinerari; així com dels contactes entre les dues sotsunitats acabades d'esmentar, i en concret de la falla septentrional de la *Depressió Prelitoral Catalana*, així com de l'estructura de la vorera oriental del *Massís de Bonastre*, prop de Sant Martí Sarroca.

5.- Observació i reconeixement de diferents mineralitzacions situades a diversos indrets del recorregut de l'itinerari, com les següents, d'acord amb l'ordre de desenvolupament del mateix:

5A) de les *mineralitzacions evaporítiques guixoses* situades al terme de Vilobí del Penedès, (a l'Alt Penedès), entre els materials miocènics de la *Depressió Prelitoral Catalana*.

5B) de les *mineralitzacions de Pb-Zn associades a nivells de carstificació*, situades al terme de Pontons, entre els materials triàsics del Muschelkalk, dintre de la *Serralada Prelitoral Catalana*, i ubicats a la comarca de l'Alt Penedès.

5C) de les *mineralitzacions bauxitíferes de rebliment de cavitats càrstiques*, que es troben al terme de la Llacuna, entre els afloraments triàsics del Muschelkalk, dintre de la *Serralada Prelitoral Catalana*, ubicats a la comarca d'Anoia.

6.- Observació de les explotacions mineres, relacionades amb les mineralitzacions anteriors. I també, a distància, de les explotacions calcàries de Pacs (Alt Penedès), entre els afloraments aïllats de la *Serralada Prelitoral Catalana*, dintre de la *Depressió Prelitoral Catalana*.

7.- Observació de l'impacte ambiental produït sobre el Medi Natural i sobre el Medi Ambient, com a conseqüència de les explotacions anteriors (i en especial de les antigues guixeres situades al terme de Vilobí del Penedès); i també com a conseqüència d'altres activitats humanes.

8.- Observació del *patrimoni miner* corresponent a les antigues explotacions de Pontons i de Vilobí.

9.- Observació dels diferents indrets trobats al llarg del recorregut de l'itinerari, relacionats amb el *patrimoni geològic*. Entre aquests indrets, cal fer especial esment de les bossades càrstiques rebliades amb bauxites, les quals es trobaran pel terme de la Llacuna.

## ANTECEDENTS BIBLIOGRÀFICS

Pel que fa al recorregut del present itinerari, cal dir que existeixen dos antecedents bibliogràfics propers, escrits tots dos per nosaltres. Es tracta de MATA-PERELLÓ (1990b i 1998). Tret d'aquest, no en coneixem cap altre, de relatiu al conjunt de l'itinerari. Tot i així, existeixen altres antecedents parcials, referits a diversos trams del recorregut de l'itinerari. Entre ells farem esment dels següents: MATA-PERELLÓ (1995, 1996, 1999a, 1999b i 199c).

Pel que fa a la descripció de les mineralitzacions d'aquestes comarques, farem esment d'un treball, també nostre de caràcter general, com: MATA-PERELLÓ (1991), relatiu al conjunt de les comarques catalanes. Per d'altra banda, i pel que fa a les *mineralitzacions estratiformes de Pb-Zn* situades al terme de Pontons, farem esment del treball d'ANDREU (1986). També farem esment del treball MATA-PERELLÓ (1990a), relatiu a la comarca d'Osona.

I, finalment, pel que fa a l'estructura geològica de la zona per la qual discorre l'itinerari, farem esment dels treballs de: GUIMERA et altri (1982) i de RIBA et altri (1976). Tots dos són relatius al conjunt dels Països Catalans. Igualment, cal fer esment del treball de l'ITGE (1973), corresponent al full geològic de Vilafranca del Penedès.

Tots aquests treballs, així com altres, figuraran relacionats per ordre alfabètic, dintre del darrer apartat (REFERÈNCIES BIBLIOGRÀFIQUES) d'aquest itinerari que ara iniciem.

## RECORREGUT DE L'ITINERARI

El recorregut de l'itinerari començarà a la població de **Vilobí del Penedès** (dintre de la comarca de l'Alt Penedès). i més concretament a la seu del *Museu de Geologia de Vilobí del Penedès*. Tot seguit, es dirigirà cap a les antigues *guixeres*, les quals es troben situades a poca distància del poble, una mica cap a ponent del mateix., en torn a elles s'efectuaran dues noves aturades. Després, si s'escau, s'anirà cap a la *Solana de Can Sogues*, des d'on es podran observar a distància, les explotacions de materials carbonatats situades entre Pacs i les Cabanyes, com al cas anterior, dintre de la comarca de l'Alt Penedès.

Després, el recorregut arribarà per un camí de terra fins a la carretera local BP-2121, la qual procedeix de Vilafranca del Penedès. Per ella, el recorregut es dirigirà cap a la població de **Sant Martí Sarroca**, per on es farà una breu aturada. a ponent del poble. A continuació, el recorregut, a través de l'esmentada carretera BV-2122, s'encaminarà cap a **Torrelles de Foix**, i cap a **Pontons**. Poc abans d'arribar a aquesta darrera localitat, s'efectuarà una nova aturada, a les antigues *Mines de Pontons*.

Després, el recorregut continuarà cap a **Polinyà** i cap a **la Llacuna**, fins a trobar de nou la carretera BP-2121, la qual es dirigeix cap al darrer poble esmentat, fent-se una aturada en aquest recorregut.

Seguidament, des de la darrera població esmentada, es continuarà per la carretera BV-2136, la qual es dirigeix cap a Mediona, per tal de fer la darrera aturada a les antigues *Mines de Bauxita de Rofes*, on es farà una nova aturada.

## DESCRIPCIÓ DE L'ITINERARI

Com ja és costum, estructurarem el recorregut de l'itinerari en una sèrie de PARADES, que tot seguit anirem veient. En cadascuna d'aquestes aturades farem un breu comentari (geològic o mineralògic, segons s'escaigui). En cada una de les parades indicarem el nom d'un topònim proper, on es situa l'aturada. Tanmateix donarem el nom del municipi on es localitza, així com de la comarca a la qual pertany el municipi.

Per d'altra banda, en cada cas indicarem, entre parèntesi, el full topogràfic on es troba l'aturada, tot i que en aquest cas, totes les aturades es troben situades a diversos fulls del "*Mapa Topogràfic Nacional*" (realitzat a l'escala de 1:50.000), per part de l'"*Instituto Geografico y Catastral de España*". Es tracta del fulls nº **391** (Igualada) i el **419** (Vilafranca del Penedès).

Així, a continuació, donarem la relació de les aturades que componen el recorregut d'aquest itinerari.

**PARADA 1. MUSEU DE GEOLOGIA DE VILOBÍ DEL PENEDÈS**, (terme municipal de **Vilobí del Penedès**, comarca de l'Alt Penedès). (Full 419).

El recorregut d'aquest itinerari comença al *MUSEU DE GEOLOGIA DE VILOBÍ DEL PENEDÈS*, el qual es troba situat a l'entrada de la població de **Vilobí del Penedès**, tot venint des de Vilafranca del Penedès, per la carretera local BV-2127; i després, des del trencall, per la BV-2158, una altra carretera local.

Cal dir que es tracta d'un dels millors museus de Catalunya, dintre dels dedicats a la Mineralogia, amb molts bons exemplars procedents de tot arreu. Entre ells, cal fer esment de les mostres de diferents varietats del GUIX. A aquest mineral constitueix l'especialitat del museu. Finalment, cal fer esment de que es tracta d'un museu privat, creat gràcies a la dedicació de JOSEP ROVIRA.

**PARADA 2. ANTIGUES GUIXERES DE VILOBÍ DEL PENEDÈS,** (terme municipal de **Vilobí del Penedès**, comarca de l'Alt Penedès). (Full 419).

Des de la parada anterior cal agafar el camí que es dirigeix cap a les properes *guixeres*, les quals es troben situades a poca distància del poble de **Vilobí del Penedès**, aproximadament a uns 0'5 - 1 Km, cap a ponent del mateix.

La població, a l'igual que les *guixeres*, es troba situat al bell mig la *Depressió Prelitoral Catalana*, (la qual aquí també es denomina *Depressió del Penedès*). Així, el poble s'ubica sobre uns afloraments terciaris del Miocè, de caràcter guixós i argilós alhora, coberts en molts indrets per materials quaternaris.

A les antigues *guixeres*, a l'igual que en molts indrets del terme municipal de Vilobí del Penedès, es troben uns afloraments de nivells evaporítics, els quals es troben constituïts per alternances de guixos i d'argiles. Entre els primers, que són els que predominen, es troben bones mostres de GUIX (primari de caràcter massiu, i secundari, d'aspecte laminar o fibrós, segons els indrets). També es troben mostres d'ANHIDRITA (molt minoritària) i de SOFRE (molt ocasionalment).



Aspecte d'una de les explotacions abandonades, ara convertida en un *espai humit*

**PARADA 3 - CONDICIONAL. CAMÍ DE LA SOLANA DE CAN SOGUES,** (termes municipals de **Sant Martí Sarroca** i de **Vilobí del Penedès**, comarca de l'Alt Penedès). (Full 419).

Des de la parada anterior, cal anar cap al proper poble de **Sant Martí Sarroca**. Per fer-ho, cal agafar un camí el qual enllaça les *guixeres* amb la carretera local procedent de

*Vilafranca del Penedès (la BP-2121), i que es dirigeix cap al poble anteriorment esmentat. Aquest camí discorre per la Solana de Can Sogues. per ell, abans d'arribar a la carretera, es pot fer una breu aturada, si s'escau, després de recórrer poc més de 1 Km, des de la parada anterior.*

*En aquest recorregut, hem continuat trobant els materials cenozoics anteriorment esmentats. Tot i així, en passar per prop de Can Carbó, hem deixat enrere uns afloraments carbonatats del Juràssic, i uns altres argiloso-sorrenc del Cretàcic. També es troben al Nord d'on ara som, a la part alta de la Solana de Can Sogues. Uns i altres constitueixen uns afloraments aïllats de la Serralada Prelitoral Catalana, ubicats dintre de la Depressió Prelitoral Catalana.*

*Aquests materials tenen, per la seva banda meridional, un contacte per falla, amb els terrenys miocènics; mentre que pel seu sector septentrional, el contacte és discordant. Finalment, cal dir que es suposa que aquest aflorament, cap a ponent enllaçaria amb la vorera oriental del Massís de Bonastre (GUIMERA et altri, 1992), el qual es troba molt proper, a 1 Km, aproximadament.*

*Per d'altra banda, des d'aquest indret, i mirant cap al SSE, es poden veure les explotacions de materials carbonatades de Pacs - les Cabanyes. Es situen sobre uns afloraments de calcàries i dolomies juràssiques, les quals constitueixen un aflorament similar al que hem esmentat anteriorment. En aquest cas, aquest aflorament, hom suposa que enllaça amb del Massís del Garraf (GUIMERA et altri, 1992), el qual es situa a uns 5 Km, cap a llevant, prop de les Cabòries.*

#### **PARADA 4 - CONDICIONAL. CAN CROSET, (terme municipal de Sant Martí Sarroca, comarca de l'Alt Penedès). (Full 419).**

*Des de la parada anterior, cal acabar d'arribar a la carretera BP-2121, per tal d'anar cap a **Sant Martí Sarroca**. Després, en arribar-hi, cal continuar fins a l'Estació de Servei, on hi ha la cruïlla de la qual surt la carretera BV-2122, la qual se'n va cap a Torrelles de Foix. Cal agafar-la, per tal d'efectuar una aturada en arribar al barri de **Can Croset**, després de recórrer uns 5'5 Km, des de la parada anterior.*

*En aquest recorregut, hem anat circulant sempre per la Depressió Prelitoral Catalana, per entre els materials miocènics, sovint coberts per depòsits detrítics d'origen quaternari.*

*Des d'aquest indret, es pot gaudir d'un bon punt d'observació, tant de la Depressió Prelitoral Catalana (en la qual ens trobem ara situats), com de la Serralada Prelitoral Catalana, la qual es troba al Nord i al NW d'on ara som. També es poden observar els relleus del Massís de Bonastre (part integrant de la serralada acabada d'esmentar).*

*Així, des d'aquí, es pot veure com el massís el arriba fins a tocar al poble de Sant Martí Sarroca, just al Sud d'on ara som. I, fins i tot, cap a ponent es pot veure com la depressió queda tancada entre el conjunt de la serralada i el massís, just entre Torrelles de Foix i Roca Vidal.*

**PARADA 5. LES DOUS,** (terme municipal de **Torrelles de Foix**, comarca de l'Alt Penedès). (Full 419).

Des de la parada anterior, cal continuar per la carretera local BV-2122, per tal d'arribar a **Torrelles de Foix**. En arribar al poble, cal sobrepassar la població, per tal de continuar per la carretera que ara es dirigeix cap a Pontons. Més endavant, en arribar a les immediacions del Km 4'5, caldrà fer la present aturada, després de recórrer uns 3 Km, des de la parada anterior.

En tot aquest recorregut, hem anat circulant per entre els materials miocènics de la *Depressió Prelitoral Catalana*, que molt sovint es troben recoberts per sediments detrítics quaternaris. Ara, en aquest indret, es troba el contacte entre les la unitat geològica acabada d'esmentar, i la *Serralada Prelitoral Catalana*, totes dues del *Sistema Mediterrani*.

Aquest contacte es realitza per una falla, la qual no es visible, en trobar-se fossilitzada pels materials quaternaris abans esmentats. La falla posa en contacte els materials miocènics de la *Depressió Prelitoral Catalana* amb els juràssics de la *Serralada Prelitoral Catalana*.

Per d'altra banda, en aquest lloc hi ha unes *dous*, en les quals hi mena l'aigua, com a conseqüència de la falla anteriorment esmentada.



Us aspecte de les fonts (ara seques)

**PARADA 6. LES MINES DE PONTONS,** (terme de **Pontons**, comarca de l'Alt Penedès). (Full 419).

Des de la parada anterior, cal continuar cap a **Pontons**, tot seguint la mateixa carretera, la BV-2122. En arribar a les immediacions del seu Km 7 ja es comencen a trobar els primers treballs miners. Tot i així, fins al Km 7'4 no es troben les instal·lacions més importants. En

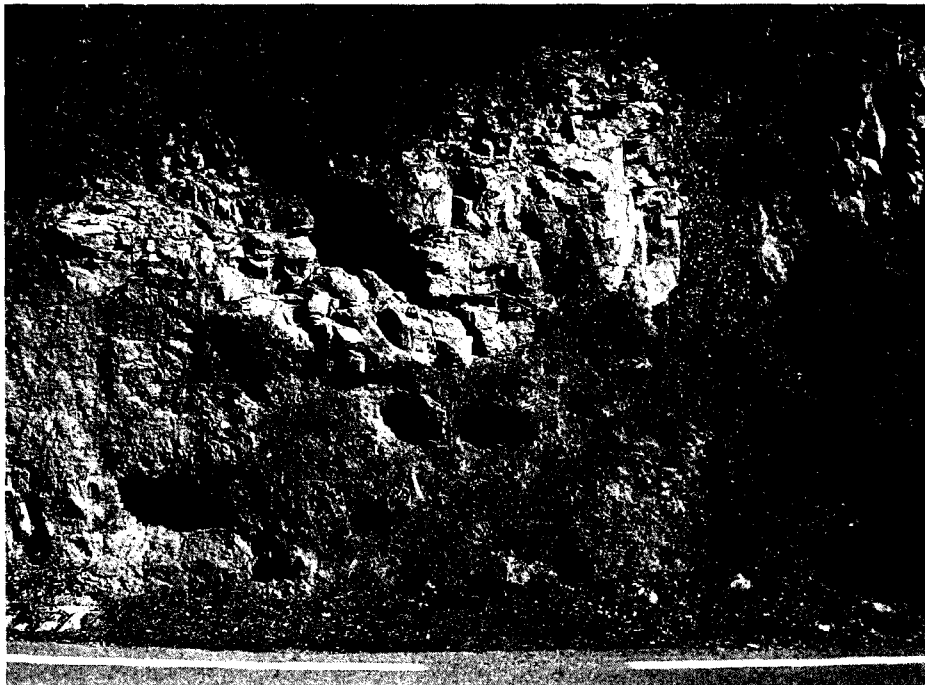


arribar-hi, cal fer la present aturada, després recórrer uns 3 Km més, des de la parada anterior. Cal dir, que aquestes explotacions es troben a les dues bandes del riu, i per tal de visitar-les, cal prendre les precaucions necessàries.

En aquest recorregut, des de la parada anterior, s'han anat trobant afloraments dels materials mesozoics de la *Serralada Prelitoral Catalana*. Així, en un principi, es troben uns nivells carbonatats que pertanyen al Juràssic; però més enllà, poc abans d'arribar al Km 6 (tocant a Ca n'el Pa), es troba un interessant aflorament dels nivells guixosos i argilosos del Triàsic Superior (del Keuper, concretament).

Més endavant, en apropar-se el recorregut cap a les antigues *mines de Pontons*, es comencen a trobar uns nivells carbonatats, els quals pertanyen al Triàsic Mig (i concretament al Muschelkalk Inferior).

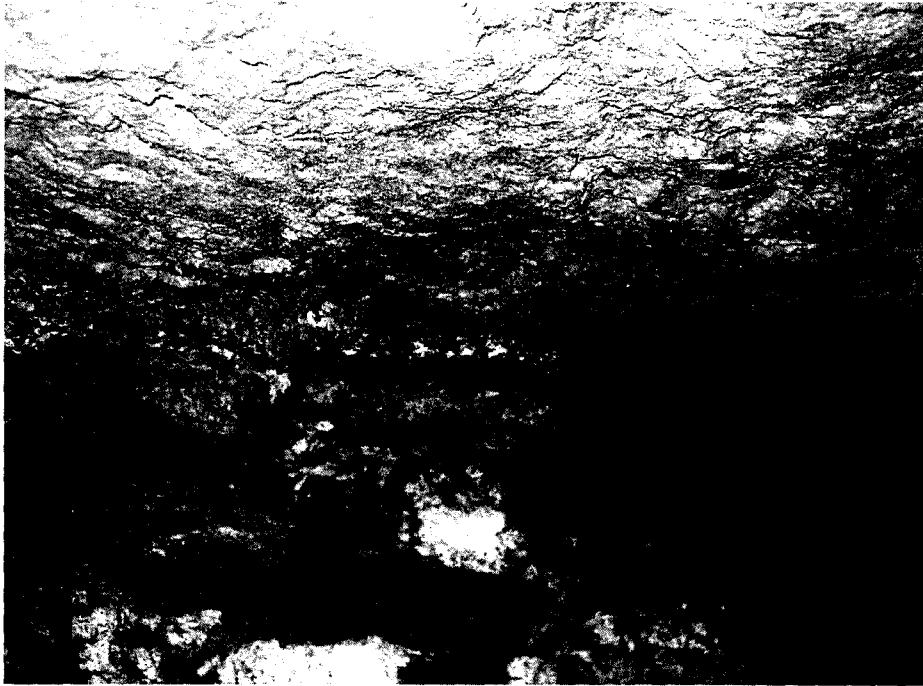
Les mineralitzacions que han donat lloc a les mines, es localitzen sobre aquests afloraments carbonatats acabats d'esmentar. Concretament, la mineralització es relaciona amb un nivells de carstificació. La superfície superior d'aquests nivells, coincideix amb el límit inferior d'un front de dolomitització. Cal dir que els materials lutífics, originats en els processos de descalcificació del carst, han actuat com a tampó, en relació a les solucions de dolomitització.



Aspecte de la mineralització, a la carretera

La mineralització es troba reblint les cavitats d'origen càrstic, i els minerals presents són els següents: ESFALERITA (abundant), GALENA (abundant), MARCASSITA, PIRITA, GOETHITA (terrosa i limonítica, abundant), HEMATITES, CALCITA, CERUSSITA, DOLOMITA, HIDROCINCITA i SMITHSONITA (abundant).

Pel que fa a les antigues explotacions mineres, cal dir que van obrir-se per tal d'aprofitar els dos primers minerals esmentats abans.



La mineralització (amb GALENA) a l'interior de les mines

**PARADA 7 - CONDICIONAL. CARRETERA A PONTONS, (terme de Pontons, comarca de l'Alt Penedès). (Full 419).**

*Des de la parada anterior, hi ha la possibilitat de continuar cap a Pontons, per tal de fer una breu parada, poc abans d'entrar al poble, a menys de 500 m. Així, per tal d'arribar-hi, ens caldrà efectuar un recorregut proper als 1'5 Km, des de la parada anterior.*

*Aquesta aturada cal fer-la en trobar un sinclinal, el qual es troba a l'esquerra de la carretera, tot anant cap a amunt. El sinclinal es situa sobre un aflorament dels nivells carbonatats del Muschelkalk Inferior. Cal dir que aquests materials no els hem deixat de trobar, des de la parada anterior, on també apareixen.*

**PARADA 8. CAN POLINYÀ, (terme municipal de la Llacuna, comarca d'Anoia). (Full 419).**

Des de la parada anterior, cal acabar d'arribar a Pontons,. Des d'aquí, ens caldrà continuar pel camí – carretera que se'n va cap a la Llacuna. En arribar a les immediacions de Can Polinyà, ens caldrà fer una nova aturada.

En aquest recorregut, haurem continuat trobant els materials mesozoics esmentats a les aturades anteriors. Aquests materials triàsics formen part de la *Serralada Prelitoral Catalana*, per on continuem fent el recorregut d'aquest itinerari.

En arribar a aquest indret, podem fer una nova aturada. Així, des d'aquí, mirant cap al Sud, es pot veure una bona perspectiva del Sistema Mediterrani. Així, es pot veure la *Serralada Prelitoral*, on ara som. La *Depressió Prelitoral Catalana*, més al Sud; i de la *Serralada Litoral*.



Des de Can Polinyà, en primer terme els relleus de Foix (Serralada prelitoral) i darrera la Depressió Prelitoral. Molt al fons i difósa, la Serralada Litoral (**FOTOGRAFÍA DE ANTONIO GIMENO**)

**PARADA 9. ANTIGA LLACUNA, *POLJÉ DE LA LLACUNA*, CARRETERA A MEDIONA, (terme de municipal de la **Llacuna**, comarca d'Anoia). (Full 419).**

Des de la parada anterior, cal continuar per la carretera local BP-2121, tot anant cap al poble de la **Llacuna**. Més endavant en arribar a l'esmentat poble, cal continuar per la carretera BV-2136, anant cap a llevant, cap al poble de Mediona. Posteriorment, en arribar a les immediacions del Km 13, després de recórrer uns 8 Km, des de la parada anterior, pot fer-se la present.

En aquest recorregut, inicialment es van tallant els materials del Triàsic Superior (del Keuper). Més endavant, i fins prop del poble, es van tallant els nivells carbonatats del Triàsic Mig (concretament del Muschelkalk Superior). Els primers es troben constituïts per trams argilosos i guixosos (els quals han estat explotats a diferents indrets); mentre que els segons es troben constituïts per trams de calcàries. Finalment, en arribar al poble, es tornen a tallar els del Keuper, coberts en bona part per terrenys quaternaris, especialment a la denominada *Vall de la Llacuna*, al Nord i Ne de la població.

Precisament, ara ens trobem en aquesta vall, per on circula la Riera de la Llacuna (també dita Riera de Rofes). Dintre d'aquesta vall, a ponent d'on ara ens trobem (i al Nord del poble), s'entreveu per on es trobava l'antiga *llacuna*, la qual ha donat el nom al poble. Aquesta antiga llacuna, es trobava situada en una ampla i llarga vall, la qual es troba relacionada amb el *Poljé de la Llacuna*. Aquest es situa entre la Serra del Pla de Casals i les estribacions septentrionals de la Serra de Mediona, ambdós de naturalesa carbonatada, calcària.



Antigua llacuna, corresponent al *Poljé de la Llacuna*

**PARADA 10. ANTIGUES MINES DE BAUXITA DELS VILATS, (els Vilats, terme municipal de la Llacuna, comarca d'Anoia). (Full 419).**

Des de la parada anterior, cal anar cap a llevant, tot seguint la carretera BV-2136, en el seu sentit d'anar cap a Mediona, cap al barri *dels Vilats*. Després, cal anar cap a les cantigues mines, situades a uns 0'4 Km del mateix, anant cap al NNW, agafant un camí que surt per l'esquerra de la carretera. Així, s'han recorregut uns 1'5 Km, des de l'altra parada.

En aquest recorregut, i fins al barri dels Vilats, es continuen tallant els trams argilosos (i ocasionalment els guixosos) del Keuper; tot i que en bona part es troben recoberts per depòsits quaternaris, corresponents a l'antiga *llacuna*, de la qual hem parlat a la parada anterior.

A d'indret de la parada, es tornen a trobar les calcàries triàsiques del Muschelkalk. Aquestes, es troben molt carstificades, en successives fases, i apareixen recobertes parcialment per les calcàries eocèniques de la *Formació Orpí*, que en aquest indret formen part de la *Serralada Prelitoral Catalana*.

Per d'altra banda, i en relació a la carstificació, hi ha uns rebliments formats per *bauxites* (o més exactament per *laterites*). Entre els minerals integrants d'aquestes roques, cal fer esment dels següents: BOEHMITA, DIASPOR i GIBSITA. Amb ells també es troba un mineraloid: l'ALUMOGEL. Altres minerals presents són els següents: ANATASA (indicis), HEMATITES (molt abundant, és el causant del color roig d'aquestes roques), RUTIL (indicis), CALCITA (abundant) i CAOLINITA (molt abundant).

**EN AQUEST INDRET FINALITZA L'ITINERARI**

## REFERÈNCIES BIBLIOGRÀFIQUES

- ANDREU, A. (1986).**- Les mineralitzacions de Pb-Zn-Ba en el Muschelkal Inferior de los Catalanides. *Tesina del Dep. de Prospecció Geològica*. Facultat de Geologia. Universitat de Barcelona. Barcelona
- GUIMERÀ, J. et altri (1992).**- Geologia (II), Història Natural dels Països Catalans, Vol.2, 547 pag. *Enciclopèdia Catalana, S.A.* Barcelona
- IGME (1973).**- Mapa Geològico de España a escala 1:50.000 (2ª sèrie). Full i memòria n° 419 (Vilafranca del Penedès). *Ins. Tecn. GeoMinero de España*. Minist. Indus. Energia. Madrid
- MATA-PERELLÓ, J.M. (1990a).**- Inventari Mineralògic de la comarca d'Anoia. *Revista Xaragall*, n° 24, 40 pag. Manresa
- MATA-PERELLÓ, J.M. (1990b).**- Selecció d'itineraris geològico-mineralògics: del Vallès Oriental a l'Alt Camp i al Solsonès. *Revista Xaragall*, n° 26, 42 pag. Manresa
- MATA-PERELLÓ, J.M. (1991).**- Els Minerals de Catalunya. *Arxius de la Secció de Ciències*, t. XCIII, 442 pag. Institut d'Estudis Catalans. Barcelona
- MATA-PERELLÓ, J.M. (1995).**- Itinerari geològico-mineralògic per les comarques d'Anoia, Baix Segarra, Conca de Barberà i Alt Camp: des d'Òdena a Miralles, a Sarral i al Pont d'Armentera. *Inèdit*, 12 pàgines. Manresa
- MATA-PERELLÓ, J.M. (1996).**- Itinerari de recerca geològica i mineralògica per les comarques de la Conca de Barberà, Priorat i Ribera d'Ebre: des de Vimbodí a Margalef i a Mora d'Ebre, *Inèdit*, 12 pàgines. Manresa
- MATA-PERELLÓ, J.M. (1998).**- Recorregut de recerca geològica i mineralògica per les comarques de l'Alt Penedès i de l'Anoia: des de Vilobí del Penedès a Pontons i a la Llacuna. *Xaragall*, n° 83, 12 pàgines. Manresa
- MATA-PERELLÓ, J.M. (1999a).**- Recerca geològica i mineralògica per la Conca de Barberà: des de Santa Coloma de Queralt a Sarral i des de Montblanc a Rojals. *Algeps*, n° 121, 12 pàgines. Manresa
- MATA-PERELLÓ, J.M. (1999b).**- Recorregut de recerca geològica i mineralògica per la comarca d'Anoia: des del Bruc a Piera, i des de Capellades a la Llacuna. *Xaragall*, n° 120, 21 pàgines. Manresa
- MATA-PERELLÓ, J.M. (1999c).**- Recorregut de recerca geològica i mineralògica per les comarques de l'Alt Penedès, de l'Anoia i de la Conca de Barberà: des de Vilobí del Penedès a Pontons, a la Llacuna i a Pontils. *Inèdit*. 14 pag. Manresa.
- MATA-PERELLÓ, J.M. i FONT SOLDEVILA, J. (1995).**- El "Ecomuseu del riu Anoia", un instrumento didáctico para la enseñanza de la geología. *1ª Reunión de la Comisión de Patrimonio Geológico de la Soc. Geol. España. Geogaceta*, n° 20, 10 pag. Madrid
- RIBA ARDERIU, O. et altri (1976).**- Geografia Física dels Països Catalans, *Edit. Ketres*. 214 pàgines, Barcelona