





68 DP



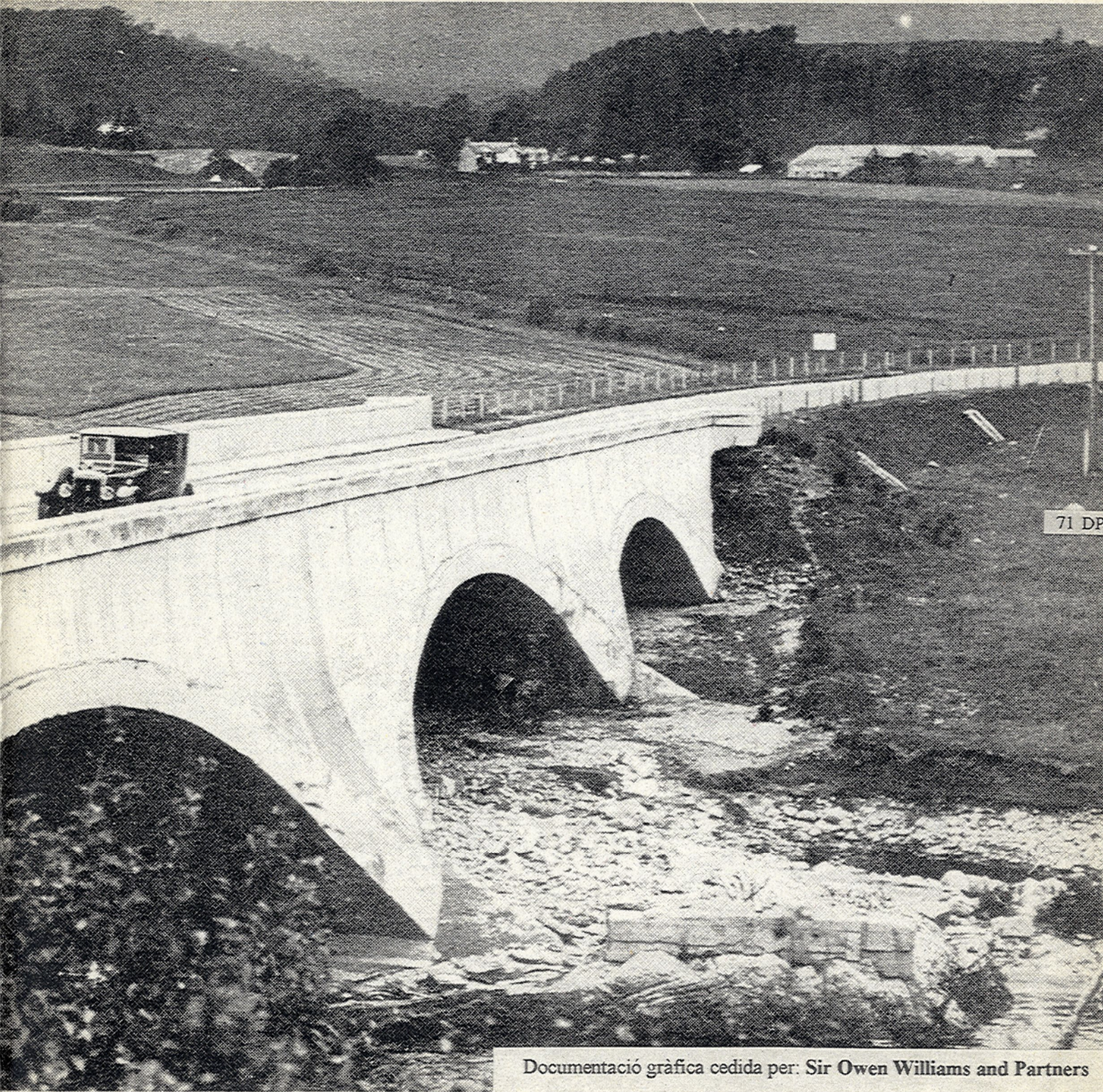
**OWEN WILLIAMS**  
**BIOGRAFIA.** 1890 Neix Evan Owen Williams a Londres. 1906 Deixa la Tottenham Grammar School. Comença a treballar com aprenent en una companyia de tramvies. 1909 Dissenyava varis ponts sobre canals. Fa d'aprenent a la Metropolitan Electric Tramway Company al departament d'enginyeria. En aquest període estudia enginyeria civil i obté un títol a la universitat de Londres. 1911 Guanya un premi de mecanismes aplicats de la Board of Education i la medalla de plata de la City and Guilds. Treballa en una altra companyia on dissenya la primera fàbrica de gramòfons a la ciutat de Hayes. La firma li fa responsable de l'àrea de projectes. 1913 T.S. Vandy comença a col.laborar amb ell. 1914 Durant la guerra treballa a la construcció de vaixells utilitzant formigó. 1919 Construeix una fàbrica de saltxitxes per Wall a Acton. 1922 Construeix varies fàbriques i comença el treball que li donarà fama: enginyer de l'exposició de Wembley a l'estadi el 1924. 1925 Rep un premi per l'exposició als trenta-quatre anys. Els anys següents construeix una sèrie de ponts i canòdroms. 1930 Construeix el primer garatge amb rampes i en aquest mateix any projecta en tres mesos la Boots Factory a Beston, el Daily Express a Londres i el Dorchester Hotel. 1934 Projecta el Pioneer Health Centre a Peckham i dos anys després una sinagoga a Dollis Hill. 1939 Sir Owen s'associa amb Mr. Vandy i el seu fill O.T. Williams. 1942 Durant la segona guerra mundial torna als projectes de vaixells. 1950 Fins l'any 54 treballa al projecte de les oficines centrals i hangars del BOAC a l'aeroport de Londres. 1951 Fins l'any 67 projecta i construeix diverses infraestructures interurbanes. 1969 Mor el 23 de maig als setanta-nou anys.

**OBRES:** British Empire Exhibition Buildings, Wembley, Middlesex 1921-24. Findhorn Bridge, Tomatin, Highland Region, Escocia 1924-26. Spey Bridge, Newtonmore, Highland Region, Escocia 1925-26. Wansford Bridge, Cambridgeshire 1925-28. Montrose Bridge, Montrose, Tayside, Escocia 1927-30. Waterloo Bridge, Londres (no construit) 1932. The Dorchester Hotel, Park Lane, Londres 1929-30. The Daily Express Building, Fleet Street, Londres 1929-31. Boots Packed Wets Goods Factory, Beeston, Nottingham 1930-32. Sainsburys Factory and Warehouse, Paris Garden Road, Blackfriars, Londres 1931-33. Empire Pool, Wembley, Middlesex 1933-34. Pioneer Health Centre, St Mary's Road, Peckham, Londres 1933-35. Boots Factory Extensions, Beeston, Nottingham 1935-38. Lilley & Skinner, Office and Warehouse Extension, Pentonville Road, Londres 1936-37. Daily Express, Great Ancoats Street, Manchester 1935-39. Scottish Daily Express Building, Albion Street, Glasgow, Escocia. 1936-39 Dollis Hill Synagogue, Parkside, Cricklewood, Londres 1936-38. Tunnel Cement Laboratory and Offices, Pitstone, Buckinghamshire 1937-39. BOAC Maintenance Headquarters, Heathrow Airport, Londres 1950-55. M1 Motorway (1ª Fase), Luton-Cric 1951-59. M1 Motorway (2ª Fase), Cric-Doncaster 1960-67.

**BIBLIOGRAFIA.** COTTAM, DAVID "Sir Owen Williams", 1890-1969 London, 1987. GOLD, MICHAEL 1968 "Sir Owen Williams, K.B.E." Zodiac(Milan)18:11-30. "The Pioneer Health Centre, St. Mary's Road, Peckham, London." 1935 Architectural Record 77, no. 6:437-444. ROSENBERG, STEPHEN; CHALK, WARREN; i MULLIN, STEPHEN 1969 "Sir Owen Williams." Architectural Design 39, July:348. WILLIAMS, E. OWEN 1927 "The Philosophy of Masonry

Arches." London. WILLIAMS, E. OWEN, i WILLIAMS, O.T. 1961 "The Design and Construction of the M1. London.

**ARTICLES:** "Economic Size of Concrete Ships". Engineering vol. CVII, Feb 1919. "The Construction of the British Empire Exhibition". Engineering vol. XIX, 1924. "Concrete as a Partnership of Engineering and Architecture". British Engineers Export Journal, Jul 1924. "Brick for Houses". Journal of R.I.B.A., Dec 1924. "The relative Economy of Different Classes of Concrete for Reinforced Concrete Work". Engineering, 1925. "Towards Simplicity". Concrete and Constructional Engineering vol. XXI, 1926. "Beam and Slab Concrete Highway Bridges". Journal of the Institute of Municipal and County Engineers vol. LII, 1926. "The Philosophy of Masonry Arches". Proceedings of the Institution of Civil Engineers, 1927. "Factories" Journal of R.I.B.A. 1927. "Bridges", Journal of R.I.B.A. 1928. "Building of Tomorrow III", Building, 1929. "The Law of Least Action as a basis of Engineering and Architecture", Aberdeen Press, 12 Feb 1930. "Rapid-hardening Portland Cements", Concrete and constructional Engineering, vol. XXV, 1930. "The Effective and the Efficient", The Studio-Creative Art vol.101, 1931. "The Portent of Concrete", Concrete and Constructional Engineering, vol. XXVII, 1932. "A Concrete Thought", The Architectural Review, Nov 1932. "Modern Factory Design in England", Engineering News Record, 1933. "Architecture - Trade, Profession or Calling", Architectural Association Journal, Dec 1952. "The Motorway and its Environment", The Architects Journal 19, 1956, and Journal of R.I.B.A. vol. 63, 1956. "The London to Birmingham Motorway, Luton-Dunchurch, design and Execution", Engineers 353, April 1960.



71 DP



72 DP

Catàleg de l'exposició: *Craig Elwood, Carlo Molino, Jean Prouvé, Owen Williams. Enginyers? Arquitectes?* realitzada a l'ETSAB l'abril 95. Responsable: Teresa Rovira. Maquetació per l'equip de redacció de la revista DP: Carme Ribas, Franc Fernández, Xavier Ferrer, David Pareras, Rafa Perera, Fernando Artacho, Núria Parés. Curs 1994/95. Publicació del Departament de Projectes d'Arquitectura. U.P.C. N° Dipòsit Legal: B-18230-1994. ISSN 1134-8526.