

Brunelleschians a Catalunya

Mesa redonda dirigida por Nicolau M^è Rubió i Tudurí, con la participació de Oriol Bohigas, Josep M^è Rovira, Ignasi Solà-Morales y Josep M^è Sostres.

ISM: Com a cloenda d'aquest cicle de commemoració del sisè centenari del naixement de Brunelleschi, tenim la satisfacció de rebre a Nicolau Maria Rubió i Tudurí per, d'alguna manera, tancar no solament aquest cicle sinó també el que s'obria amb la història brunelleschiana i que ens arriba, com deia Josep M^è Sostres el primer dia, per unes estranyes afinitats electives, tan a prop de la història de l'arquitectura a Catalunya.

Rubió i Tudurí és socràtic, practica la ironia socràtica des de fa molts anys, i en aquest sentit ha dit que ell no volia fer cap conferència i que s'estimava més la conversa planera, a la manera d'aquells "Diàlegs de l'Arquitectura" que va escriure fa molts anys i dels quals molts encara en disfrutem sempre que els llegim. Sembla que s'estima més parlar d'arquitectura com entre el barber i el qui s'afeita que no pas alçar grans estructures intel·lectuals i grans construccions teòriques, i és per això que s'ha estimat més que l'acte tingués realment aquest caire de col·loqui obert a aquesta temàtica que ell, d'una manera autobiogràfica, tan bé pot reconstruir, que és la del brunelleschianisme a Catalunya en els anys vints i trentes i, en general, el corrent italianitzant que es produeix a l'arquitectura catalana en aquests moments. Per obrir el foc, voldríem reviuire d'alguna manera aquell debat que es va establir sobre el què i el com d'aquesta flamarada brunelleschiana que es produeix a Catalunya i que té segurament prou raons per a ésser entesa com un fet no precisament casual. Jo demanaria doncs a Josep M^è Rovira que, en dues paraules, reconstruís aquella polèmica de la qual, a més, tenim la satisfacció de tenir-ne aquí a diversos protagonistes, per a tirar el tema una mica endavant a partir de la reconstrucció d'aquest debat mantingut entre Ràfols, Bohigas i Rubió i Tudurí.

NMR: Hem tret l'abric. Fora capes!

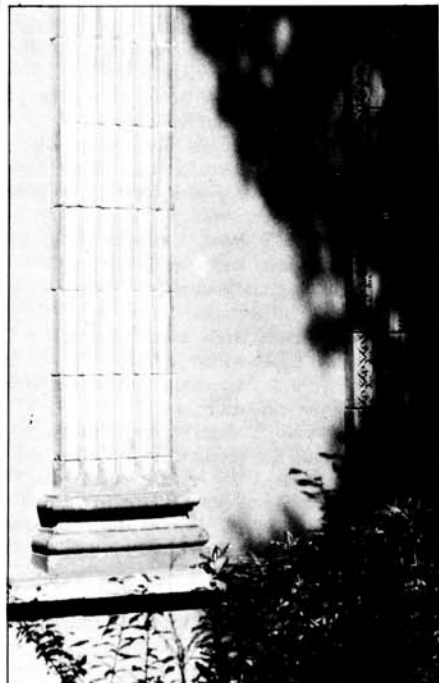
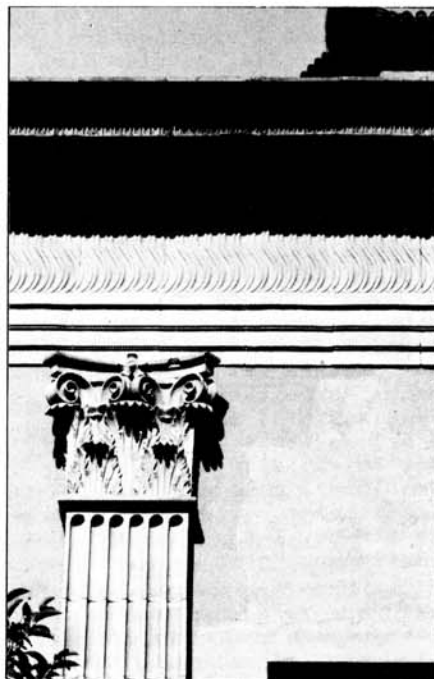
JMR: El terme "brunelleschià", o "Despegue brunelleschiano del Novecentismo catalán", com Josep Ràfols anuncia en un

article a Cuadernos de Arquitectura de l'any 60, té el seu origen justament en aquest escrit.

L'escrit de Ràfols -jo diria que una mica complicat d'entendre, fins i tot una mica mistificador en la mesura en què intentava englobar en la paraula "brunelleschianisme" una sèrie de tendències sovint oposades, sovint fins i tot divergents, de l'arquitectura dels anys vint- va provocar el que se'n diria una fulminant resposta. Va ser Oriol Bohigas el primer que, en un esforç d'endreçar el material que Ràfols exposava en el seu anterior article, va intentar precisar d'una manera científica i sèria les bases del que després serien molts dels seus treballs i, perquè no, moltes de les investigacions que després s'han fet. Nicolau Rubió va ser més expeditiu: va -quasi diria jo- enfadar-se, i va protestar contra la utilització a la lleugera de la paraula o de l'adjectiu "brunelleschià". Va fer tota una disquisició, de la qual jo recordo la frase encantadora que deia "Brunelleschi eppur si muove", és a dir, malgrat els esforços de la teoria Brunelleschi és un artista que no es pot assimilar a un dogma, a una norma, no és reproduïble, no és assimilable. Jo diria que amb aquest criteri Nicolau M^è Rubió va intentar "tallar" aquesta parauleta, va intentar que s'entengués la història de l'arquitectura d'una altra manera més completa que no pas una simple continuació d'estils. Fixeu-vos que la polèmica és dels anys 60-61, que han passat quaranta anys des de les primeres propostes "neo-brunelleschianes", i que aquests quaranta anys de reflexió o d'assentament de les idees del professor Ràfols quedaren ja llavors immediatament contestats per l'expeditivitat de Rubió.

M'agradaria començar el debat explicant en primer lloc al professor Rubió que hem utilitzat la paraula "neo-brunelleschians" en els cartells i en la propaganda -a disgust d'ell, segurament- per a motivar-lo encara més a que vingués a explicar-nos el que pensava d'això. A partir d'aquí, la pregunta concreta que li faria és si Nicolau M^è Rubió ens pot explicar el clima cultural dels anys vint i el perquè d'aquesta arribada de formes italianitzants -més que brunelleschianes, quasi- a Catalunya, i concretament a Barcelona.

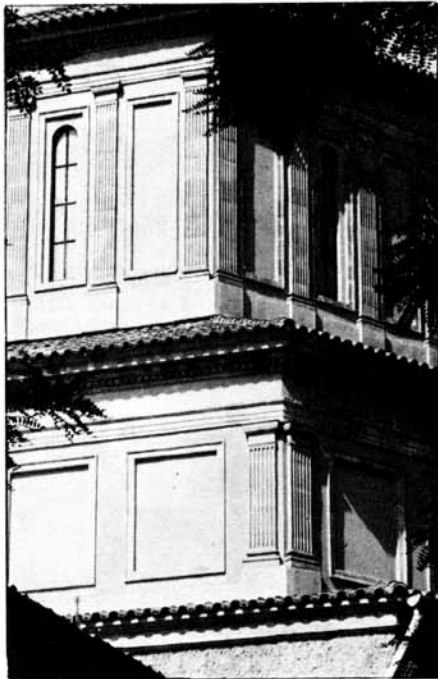
NMR: Moltes gràcies. Jo no voldria ofendre el pudor de la joventut dient que Brunelleschi va arribar a Catalunya en virtut de posicions poc



arquitectòniques, que tenen poc a veure amb l'arquitectura; per la porta falsa, podríem dir. Quan em van encarregar l'església de Pedralbes, els frares de Montserrat, que n'eren els patrocinadors, demanaven una arquitectura medieval, perquè els benedictins s'havien creat en èpoques medievals. En canvi, els compromissaris de Nicolau d'Olzina, que és qui havia donat els quartos, i qui paga mana, volien, com quasi bé tota la burgesia catalana, el que en deien "arquitectura del Renaixement". Aleshores, es clar, jo tenia la solució de dir "miri, això no es pot resoldre", però això els arquitectes no tenim la costum de dir-ho. I com que havia de continuar, havia de sortir-me'n d'una manera o altra, vaig fer allò que se'n diu "fer l'anguila": procurar contentar els uns i els altres, i buscant i buscant se'm va ocórrer que hi havia l'arquitectura florentina, anomenada per alguns "greco-romana". Un dels seus exponents principals és el San Miniato de Florència. No cal que us digui el perquè (estic convençut de que tots vosaltres no solament ho sabeu, sinó que esteu cansats de sentir-ho) aquesta arquitectura s'assembla molt a la clàssica, en els temes clàssics: hi ha arcs, hi ha columnes, hi ha frontons... És medieval, s'assembla a l'arquitectura del segle XIII, i al mateix temps sembla Renaixement. En vaig parlar amb el pare Gusi, que encara viu i que en aquell temps era un jove ros, molt atent, que s'ocupava, a més dels negocis de l'església, d'arquitectura. Va dir que sí, que li semblava molt bé, que per ell ja estava bé. Als altres (els capitalistes, diguem-ne) els vaig parlar amb més mesura, els vaig dir: "molt bé, doncs farem una cosa més o menys renaixentista". Perfecte. Per ara, Brunelleschi no hi és per res, com veieu. Hi és i no hi és, també. Perquè Brunelleschi, cap a l'any 1419-1420, en començar a fer l'arquitectura que després se n'ha dit renaixentista, en certa manera restaurava l'arquitectura vella de Florència. El bon burgès (si és que hi ha bon burgès) estava molt acostumat a veure San Miniato, i a veure architectures amb arcs, amb capitells clàssics, amb frontons, en fi, amb un caire que encara en diríem completament renaixentista. N'estava molt acostumat, de manera que no va veure l'arquitectura de Brunelleschi com una novetat, sinó com una restauració. Com el que ha passat aquí a Catalunya, que quan va venir l'onada més o menys renaixentista tothom sabia que existia la Llotja (però no tothom sap que

existeixi llotja), els porxos d'en Xifré, les torretes de Yallcarca i del Putxet, tot això existia ja abans d'en Sagnier, per exemple. Per tant, allà van rebre a Brunelleschi com un que mirava una mica endarrera, aquest és el cas. Brunelleschi, a part d'això, havia estat a Roma, havia mesurat fins a la nàusea les ruïnes romanes, sabia esculpir perfectament un capitell corinti, i es proposava fer alguna cosa que no era arquitectura romana però que, en la pràctica, s'hi assemblava molt. Així va entrar, doncs, Brunelleschi a Catalunya: per un compromís entre el capital i l'església, sobre les costelles del Renaixement, i procurant contentar els uns i els altres sense fer massa mal a l'arquitectura (que és el que hem de procurar que no rebi mai). Ara que hi som, diré que deu anys després de començar l'església de Pedralbes, em van venir amb la història de fer els hotels de la Plaça d'Espanya. Allà també passava el mateix: hi havia unes ànsies de fer arquitectura moderna, però els que pagaven eren renaixentistes: un d'ells era el Marquès de Foronda, comissari de l'Exposició, professor dels grans noms, Francesc Cambó i Joan Pich i Pont; hi havia també el Baró de Vivé, home distingit, que li agradava molt l'arquitectura renaixentista, que era alcalde de Barcelona. Quant al Marquès de Foronda, era oficial de Caballeria. En resum: vaig haver de tornar a "fer l'anguila" i buscar una solució al problema. Aleshores em vaig decantar pels palaus florentins (pel Pitti, per exemple, que en la seva base és de Brunelleschi) i, amb una mena de brutalisme de bon to, vaig trobar la solució: una cosa que semblava Renaixement... i que no ho era. (Si els vostres amables somriures volen dir aprovació, significa que les noves generacions d'arquitectes estan disposades a seguir "fent l'anguila"...). No crec haver lloat en res al brunelleschianisme, però l'he presentat com realment es va presentar. Quant a mi, jo mai vaig utilitzar la paraula "brunelleschianisme": era entre companys, entre amics, que en vaig parlar, d'aquest pobre Brunelleschi, el qual tampoc té una figura estereotipada i romàntica, sinó que és un home que en la seva joventut va ser arquitecte gòtic, que com arquitecte gòtic el va triar la famosa missió dels Vuit Mestres Florentins per a construir la cúpula de Santa Maria del Fiore, que ja estava dibuixada, i fins i tot tenia ja el tambor construït, i que Brunelleschi no va fer més que edificar, resoldre-la tècnicament fins a





aixecar-la, amb gran mèrit, sense bastides, sense res, però que no té res a veure amb el que actualment s'anomena brunelleschisme. Va començar a ser pròpiament Brunelleschi a la llanterna, a dalt de tot, que va ser construïda amb columnes de tipus romànic, més o menys; després a l'Hospici dels Innocents, i després ja a la Capella dels Pazzi, a Sant Llorenç, i en certa forma al Palau Pitti. Però Brunelleschi és tan divers, que realment no pot ésser reduït a una sola fórmula. Quant a mi, jo no vaig prendre més que una de les fórmules de Brunelleschi, que va ser la de la Capella dels Pazzi ("I Pazzi"). Aquests Pazzi eren una família rica de Florència, contraposada als Medicis, que governaven a la manera autocràtica. Els Medicis eren una gent molt especial, i un dia en van tenir prou de Medicis i es van sublevar: "L'insurrezione dei Pazzi". Sis d'octubre. Brunelleschi va construir als Pazzi aquella capella, que és la que jo vaig agafar com tema. De manera que jo no vaig ser brunelleschià ni de Santa Maria del Fiore, ni de San Lorenzo, ni dels Innocenti: vaig ser brunelleschià de la Capella dels Pazzi. I ara ve el que a mi em sembla més curiós: la Capella dels Pazzi té la major part de la seva superfície emblanquinada amb calç. I jo sóc menorquí de procedència, terra de molta calç, de molta arquitectura de la calç: de manera que jo encara no sé si la Capella dels Pazzi m'agrada perquè té columnes corínties o perquè té parets amb calç.

Si això satisfà les ànsies d'introducció al brunelleschianisme d'aquestes dades passades, jo ja he fet el meu paper, i ara em dispo a escoltar.

(Aplaudiments)

Aquest excés d'aplaudiments no té res de brunelleschià. Brunelleschi era un home molt tranquil, molt acompassat, i m'agradaria que això es desenvolupés en aquests termes brunelleschians.

OB: Bé, ja que el tenim aquí aprofitarem per a explotar-lo...

NMR: "Afeitar a pèl i a repèl", oi?

OB: Em sembla que aquesta al·lusió a l'arquitectura florentina, amb una referència directa a San Miniato, és molt interessant en relació a la possibilitat de conjuntar, de unir en una sola expressió arquitectònica la idea de l'Edat Mitjana i la idea del Renaixement. Però aleshores, no creieu que a més del problema podríem dir-ne purament anècdotic que

representava aquesta obra, no hi havia també en tota la societat catalana una especial voluntat de reunir Edat Mitjana i Renaixement, en el sentit en què Edat Mitjana representava l'arrelament històric important de Catalunya, i Renaixement representava una certa voluntat de institucionalització de la nova burgesia en la línia més, diguem-ne...

NMR: Europea...

OB: ...més classicitzant i més europea que en el moment es portava?

NMR: Sí, probablement. Però, com sabeu, en el moment en què passen les coses hom no se n'acaba d'adonar. En aquell moment jo no pensava més que en salvar el meu futur projecte, i acontentar al mateix temps a frares i capitalistes. Potser sí, que això és una part de la història de Catalunya, i d'Espanya i de l'Europa Occidental. Però ara, pensat en fred, és molt possible -com diu l'Oriol Bohigas- que hi hagués aquest sentiment. Examinem una mica: en realitat, fora del context de Brunelleschi, d'aquest tema precís, hi havia l'Ors, que no va ser mai brunelleschià, i que predicava la claredat, però no clarament... Cas curiós... Predicava el mediterranisme, però resta per demostrar que Florència en fos gaire, de mediterrània... Bé, hi havia aquest corrent. Hi havia també el corrent dels amics del que hem anomenat, tal com deia en Folch i Torres, les torretes de Vallcarca. A Vallcarca, en efecte, hi havia aquestes torretes, fruit de principis del segle XIX, que són més o menys clàssiques. N'hi ha de realment delicioses... Al Putxet també n'hi havien, i jo he tingut l'honra i la sort de poder construir una torreta a Vallcarca. Això no tenia res a veure (bé, almenys poc a veure) amb Brunelleschi. Hi havia tot el corrent classicista, o neo-classicista, com hem dit, a la Llotja i a tantes cases de Barcelona, etc. En aquell moment, en Folch i Torres ens va convocar, molt abans d'això de Brunelleschi. Jo recordo uns quants vespres al Centre Excursionista, amb uns quants estudiants d'arquitectura (no cal dir que la centèsima part dels que som aquí, perquè tot passava més petit, aleshores; deu o dotze... Si jo hagués de creure que tots els que són avui aquí són brunelleschians, em penso que plegaria en aquest mateix moment). Ell ens explicava la fidelitat a aquesta arquitectura molt clàssica, més o menys, que hi havia a les torretes de Vallcarca. Això és un corrent que jo faig ara un esforç per recordar, però que no seguia



cap raó trascendental. A Folch i Torres li agradaven les torretes de Vallcarca i procurava que alguns arquitectes joves les continuessin. En efecte, va tenir un cert èxit, perquè es van continuar d'una manera o altra; jo mateix les vaig continuar. Però això no tenia res a veure amb Brunelleschi.

L'altre corrent burgès estava sobretot representat per l'Enric Sagnier, home molt distingit, primer Marquès de Sagnier. Ell ja feia arquitectura renaixementista, però de tipus francès, i això era el que realment interessava a la burgesia catalana.

"¿Porqué no haces como Sagnier?", aquesta era una expressió molt corrent. Recordo que un altre amic meu em va dir: "Mira: Copiar, Copiar, Copiar, són los tres Principios de la Arquitectura"... Aquesta gent s'estimava més les coses franceses. D'en Sagnier, encara en queden, de cases d'aquelles, fetes amb molt bon gust, i que representen el que realment volia la burgesia catalana. La burgesia barcelonina va rebre en general amb les unghes al Modernisme i a en Gaudí, a tots els gaudinians (que suposo que també ho són tots aquests...), i és possible que en aquesta postura brunelleschiana hi hagués un intent de superar el renaixementisme francès traduït al barceloní per Sagnier, superar el Modernisme sense tornar a caure en un renaixementisme massa gastat, i buscar una fórmula més o menys nova, que pogués servir al Noucentisme com arquitectura oficial. Potser sí...

He dit alguna cosa? Puc callar?

ISM: Jo voldria seguir fent-li preguntes. Trobo molt interessant, perquè em sembla que jo no n'havia sentit a parlar mai, o només n'havia sentit a parlar justament a en Nicolau Rubió, d'aquest tema...

NMR: Som parents!

ISM: ...d'aquest tema de les casetes de Vallcarca. Jo voldria fer una pregunta sobre això, que és fins a quin punt aquesta simpatia, diguem-ne, per les casetes de Vallcarca que, d'alguna manera, penso que és la caseta menestral, unifamiliar, ben feta... o m'equivoco?

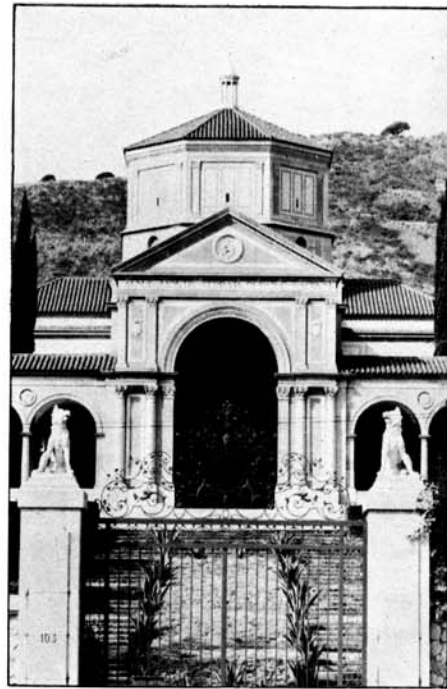
NMR: No: Burgeseta.

ISM: Ja... Fins a quin punt això, deia, té relació amb una cosa que apareix també en aquests anys, que és el tema de la ciutat-jardí i de la Societat Cívica? Fins a quin punt, en el fons, hi ha una mena de model de vida que aquestes casetes de Vallcarca potser exemplificaven, i que es traduirà en un interès diríem

gairebé programàtic des del punt de vista del tractament dels problemes de la ciutat o de l'habitatge de la ciutat, amb la promoció de la idea de la ciutat-jardí a través de la Societat Cívica?

NMR: Jo diria que no. La ciutat-jardí, la "Sociedad Cívica de la Ciudad-Jardín", va ser creada per Montoliu. Ara no recordo com es deia... Cebrià? En fa molts anys, de tot això! Això era cap a l'any 15, em sembla. Però en Montoliu va prendre inspiració d'Anglaterra o de Florència, no de les casetes de Vallcarca... Ell en va sentir parlar, se'n va interessar, es va documentar, i hi va anar: va veure ciutats-jardí angleses, que tenien la seva manera de ser, la seva doctrina, la seva pròpia filosofia, la seva raó... Però, realment, no tenien cap contacte amb això. Ara bé, el fet de que, en anar-se'n en Montoliu crec que va ser al Canadà, deixés la Societat Cívica orfe de president, de director, i em vingués a buscar a mi per veure si volia encarregar-me de recollir-ne les despulles, no crec que fos degut a que pensés en el fet de que jo estava més o menys afiliat (que, a més, potser encara no n'estava) a la caseta i l'hortet. No, no crec que hi hagués cap lligam. Jo mateix, quan vaig prendre el càrrec de secretari general (o no sé com se'n deia) de la Ciutat-Jardí, es clar, la primera sorpresa que vaig tenir és que cap dels membres de la Societat sabia res de la ciutat-jardí... Ho ignoraven tot, es pensaven que era portar flors a la ciutat, fer jardins... allò que es va arribar a fer de posar flors en els sots dels arbres de l'eixample... "Concurso de balcones floridos"... Però de tot el que consistia en recrear fora de Londres i de les ciutats industrials unes ciutats noves que no tinguessin els pecats de les ciutats velles (per dir-ho així), i portar-hi allà la indústria i l'habitació conjuntament, amb tots els centres necessaris, d'això no en savien res, ni va interessar mai.

Jo em vaig limitar a fer un butlletí en català, doncs semblava que calia -jo no dic, ni molt menys, que tots els socis fossin catalans o catalanistes, generalment es parlava molt en castellà, a les juntes...-, i no se n'ha de donar més importància, a la ciutat-jardí, que la que realment va tenir, que va ser reunir a unes quantes senyores, amb una junta de senyores que ja la tenia feta en Montoliu, i jo vaig continuar i vaig procurar fer una col·lecta per a reunir unes pessetes, i vam fer un jardí per a criatures, per a nens, a la plaça que hi havia davant de l'Hospital





Clínic, i vàrem arregar deu mil pessetes, que en aquella època van ser suficients per a fer d'envà una mena de barraca d'obres, amb una mica de sanitaris, un petit racó per a un guarda i unes quantes cadires per a seure si plovia, comprar uns quants trapezis i balancins, i posar sorra. Després sembla -ho he sentit a dir més tard- que la sorra és molt bona per a les criatures perquè els hi desperta la sexualitat. Això va costar deu mil pessetes, i va ser l'única obra de la Societat Cívica de la Ciutat-Jardí. És a dir, estem encara lluny de Brunelleschi i companyia, i de les casetes de Vallcarca.

(Tot això que explico se n'ha anat a passeig, però serveix per a demostrar que ja cap a l'any 18 o 19 ens preocupàvem de les criatures, és a dir, que ens preocupàvem dels que avui són gairebé els jubilats i, al mateix temps, per tant, ens preocupàvem dels jubilats i de les criatures en els espais verds de la ciutat. No hem hagut d'esperar fins ara, per a pensar en això. És una cosa molt curiosa, això de que pensant en les criatures es pensi també en els jubilats, però això ja ho va fer Herodes. Molta gent s'ha pensat que era enemic de les criatures, però no: de qui era enemic era dels vells. Ell pensava que quan aquelles criatures fossin grans l'hi portarien molts mals de cap, i va procurar suprimir els vells... suprimint les criatures. Si a mi m'haguessin tallat el coll als tres anys, ara no us donaria aquesta llauna que us estic donant.)

JMS: Jo no voldria abusar de la paciència de l'amic i mestre Rubió, però...

NMR: Veieu?, ja es mira el rellotge, com els àrbitres...

JMS: ...però, aprofitant que el tenim entre nosaltres, jo crec que seria interessant, també, arribar una mica més al fons de la qüestió brunelleschiana.

Tenim una imatge, jo crec real, de que en els anys dels què parlàvem abans -al volt de l'exposició del 28-29, fins i tot posteriorment-, hi ha hagut una producció arquitectònica molt aproximada a Brunelleschi: se l'ha imitat directament, quasi bé. Altres vegades hi ha hagut solament una inspiració de tipus brunelleschià. De manera que és de creure -i, repeteixo, aquesta n'és la imatge- que va haver-hi, i hi ha, com tots sabem, una producció bastant coherent i unitària que deriva directament de l'obra d'aquest arquitecte. Sembla, per tant, que dintre d'aquesta unitat ha d'haver-hi unes

característiques interessants i definibles. Jo crec que seria convenient -bé, ho dic sense obligar, naturalment, perquè estem abusant, repeteixo, de la paciència de l'aquí present-...

NMR: Jo en tinc molta, de paciència!

JMS: ...que ens parlés de la influència brunelleschiana i de la consistència i duració d'aquest corrent dintre del país. D'una manera aproximada, naturalment...

NMR: Sí, és clar, moltes gràcies. A veure, començem per Adam i Eva, com diuen...

En Duran i Reynals era molt amic meu. Era més jove que jo. Les nostres relacions eren de fer-nos grans tips de riure. A les tardes jo anava al seu taller, ell deixava amb molta amabilitat la seva feina i es posava a enraonar, i llavors començàvem a dir allò que s'anomenen ximpleries però que no ho són. Jo, com que tenia molta mandra de fer perspectives i coses d'aquestes, li encarregava que me les fes ell... pagant, naturalment. Ell, no sé si per això o per gust personal, es va anar inclinant també cap a això que n'hem dit brunelleschisme; i ell va ser, si els meus records són de creure, el primer brunelleschià que vaig conèixer.

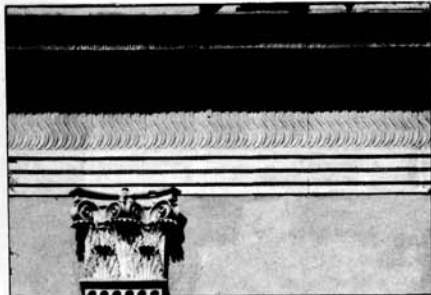
També en recordo un de molt afí, que era en Fissas. Després n'hi va haver un altre que estava una mica fora d'aquest cercle, que era en Girona, Lluís Girona i Cuyàs, que va fer, si no recordo malament, una casa que hi ha al començament del carrer Major de Gràcia (dit Salmerón pels bons): la casa que hi ha pujant a mà dreta, em penso que a la cantonada del carrer que porta a Jesús de Gràcia. Hi ha unes tribunes amb unes columnetes, unes pilastretes, adosades...

En Folguera, Francesc Folguera i Grassi, encara que va fer aquella Llotja a S'Agaró, em penso que obeeia a altres preocupacions, fora d'aquest món brunelleschià...

Entre tots els brunelleschians que hi ha en aquesta sala, recorda algú algun altre arquitecte?

JMR: Reventós...?

NMR: Reventós... què va fer, en aquest sentit? Era molt amic meu, també, i també ens fèiem grans tips de riure. Però mirar al mar no és brunelleschià. Ja dic, ser brunelleschià és molt complex, i el que en realitat jo defensava aleshores, quan enraonàvem, no era l'arquitectura de Brunelleschi sinó el personatge de Brunelleschi.



Brunelleschi era un personatge indubtablement gòtic. Li encarreguen que acabí una cúpula que estava projectada, si no m'equivoco (vosaltres ho sabeu millor que jo), des de l'any 1367. Estava "dibuixada". No té res a veure amb el Pantheon de Roma, és un altre tipus de cosa. La volta no és gòtica però és filla dels gòtics, i els burgeses florentins li encarregaren que la fes com estava dibuixada, és a dir gòtica, apuntada. Aquest home, Brunelleschi, ho fa molt bé i té un èxit florentí molt gran. Aleshores, quina puça li pica de no estar content de la seva pròpia obra? Una puça que haurem de conservar, ensinistrada, com es diu, per a fer-la saltar de tant en tant, i que piqués a altres arquitectes... No content amb la seva pròpia obra, busca, rebusca, se'n va a Roma, mesura, compta, com deia l'Ors: "mesura, busca, amida, busca mesura"... i es decanta cap a solucions de tipus neo-clàssic, o clàssic, per entendre'ns, però allò amb què ell comença no té gaire a veure amb el que després farà. Per exemple, l'Hospital dels Innocents: hi ha uns arcs, unes columnes, cosa que no va existir mai a Roma, em sembla a mi... Encara que a Roma hi hauria molta feina a fer (potser ja s'ha fet, o comença a fer-se) a rebuscar entre l'arquitectura romana colonial, en la qual una sèrie de personatges de quarta filera interpretaven ja i començaven a donar solucions que després serien les del barroc. En fi, ell cerca en tot això, i fa l'Hospital dels Innocents; i també fa, per exemple, la Capella dels Pazzi.

La Capella dels Pazzi, que era, com ja he dit, el meu paradigma, la meua font d'inspiració, és una cosa excessivament simple, quasi ascètica, d'una puresa angelical, que ell mateix no segueix posteriorment. A Sant Llorenç ja fa coses molt més complicades: per exemple, troba la solució completament extraordinària de fer arquitectura neo-clàssica a base d'una columna, un capitell corinti i un trosset d'arquitrav (per a perllongar, amb un sentiment encara gòtic, la columna, estirar-la). La columna, aquest arquitrav i després l'arc és una cosa que els romans mai havien fet. Ja des del Partenon, l'arquitrav substitueix l'arc, de columna a columna. Columna, arquitrav, arc, i després hi fa un sostre pla, sense volta. Aquesta solució de columnes i miques d'arquitrav segueix fins al barroc i arriba a semblar normal, però no ho és.

Es a dir, Brunelleschi va començar ja a embrutar l'aigua ell mateix. I no diguem després

Michelozzo i Alberti i companyia, fins a arribar a Miquel Àngel, que va ser ja el daltabaix.

No, Brunelleschi va tenir a casa nostra una "activitat" limitada, una influència reduïda. Hi ha el Palau de la Generalitat, del seu temps, però ara estem parlant del temps modern.

Res més. He dit alguna cosa?

JMS: Evidentment. Ha estat un quadre bastant complet dels brunelleschians, dels elements actius com a practicants d'un estil determinat en el país, però realment aquest quadre és limitat (hi ha també formes parcials de l'estil, com per exemple en Puig Boada, amb la barbacana de la casa del Passeig de Gràcia, que està entre el Brunelleschi pròpiament dit i un Brunelleschi més o menys a prop precisament de Michelozzo i del corrent contemporani florentí)...

NMR: Sí, naturalment...

JMS: Parlar de Brunelleschi exclusivament dintre de Florència, naturalment, és un concepte restringit de la seva personalitat: la seva personalitat s'extén, com és natural, al propi contorn estilístic dels seus contemporanis.

NMR: Bé, però els seus deixebles ja no segueixen el Brunelleschi de la Capella dels Pazzi: ni Michelozzo, ni Alberti, ni tots els altres. I joestic entestat en centrar, en reduir (però no reduir en planta, diguem) el brunelleschisme a la Capella dels Pazzi. Perquè jo, mentres feia la capella d'aquí dalt, vaig anar varies vegades a Florència, quasi sempre amb en Reventós (una vegada amb en Duran i Reynals), i anava només de l'hotel a la Capella dels Pazzi. Era allò, el que a mi m'interessava. Estava entestat en una qüestió personal, que era fer neo-florentinisme, neo-brunelleschisme, amb una planta diferent, amb un projecte, un conjunt diferent, però amb una igualtat absoluta de detalls, per contrarestar la tendència general que hi havia al nostre país (i generalment per tot arreu), que consisteix en copiar l'organisme i inventar-se els detalls, modernitzar els detalls. Jo vaig fer tot el contrari: vaig fer una planta (dir que un projecte està fet "en planta" és una manera francesa de parlar), un organisme arquitectònic que a mi em semblava nou, és a dir: una nau amb volta, amb un nàrtex que expressava (com ja havien buscat alguns arquitectes del Renaixement) la forma de la



volta interior, i dos claustres amb façana, cosa que jo no coneixia, i que en Duran i Reynals, per mimetisme, va seguir fent en el Palau de l'Art Modern de Montjuïc. Si algú, sortint d'aquí (fa bon sol) se'n va a Montjuïc i es posa allà davant, veurà que s'assembla moltíssim a l'església de Pedralbes. Una arquitectura diferent, doncs, i uns detalls que jo anava copiant al mil·límetre, cosa molt curiosa des d'un punt de vista artístic.

Bé, el fet és que a Florència jo me n'anava sempre a la Capella dels Pazzi. Això no vol dir que no anés a veure la Capella dels Espanyols, etc. També anava a Fiesole, a Sant Miniato. Però, en fi, la meua feina era a la Capella dels Pazzi. És a dir, que quan jo parlo de Brunelleschi a Catalunya parlo de la Capella dels Pazzi, i he de dir que els seguidors de la Capella dels Pazzi són molt limitats. I que totes les altres coses: el copiar, el seguir a Michelozzo, a l'Alberti, al Bramante, o al Mansard o al Gabriel o a qui sigui (i finalment en Duran i Reynals a qui seguia era als renaixementistes anglesos, i això és molt notable), no té res a veure amb la meua idea (que no deixa de ser una idea), de que el que fèiem a Pedralbes era una església que no tenia un sol estil, és a dir, que resumia l'Edat Mitjana i l'Edat Moderna. Aquesta idea es va perdre completament. Duran i Reynals va acabar (ho va dir ell mateix en l'elogi de la seva obra) tornant-se acadèmic. Acadèmic, curiosament, però inspirat en els anglesos.

En relació al que he dit de que l'església de Pedralbes té varies èpoques, només cal mirar la cúpula, que és una imitació quasi servil, vergonyosa, del Baptisteri de Sant Joan de Florència, que és del segle XI, de manera que no és tan brunelleschià com això. Els arcs dels costats tampoc poden ser gaire brunelleschians, perquè tenen uns capitells toscans que Brunelleschi no va fer mai, i que a més són toscans per les proporcions, perquè tenen l'àbac molt més extens del que vol l'acadèmia. En Duran m'ho va preguntar, "Per què, això?". Dic: "Home, perquè vull accentuar la línia horitzontal, i m'ha semblat que em podia permetre aquesta llibertat".

És a dir, l'església de Pedralbes, dintre de la seva submissió a l'Església i al Capital, és un cant a la llibertat. I és amb aquest cant a la llibertat que voldria acabar la meua intervenció en aquesta noble assemblea.

ISM: Bé, doncs nosaltres ens adherim a aquest cant, l'hi agraïm la seva presència aquí entre nosaltres, i amb això tanquem també aquest petit homenatge que des de l'Escola hem volgut fer a la figura de Brunelleschi, primer arquitecte de la modernitat, amb totes les complicacions que això ha portat -em sembla- fins avui. Res més.

NMR: I les contradiccions, també...

Nota:

En los textos de las conferencias de los profesores Sostres y Solá, los autores han proporcionado amablemente las ilustraciones que utilizaron en su explicación. Para la transcripción de los diálogos con el profesor Rubió las ilustraciones son originales de Txatxo Sabater y pertenecientes al archivo Carrer de la Ciutat. Se autoriza la reproducción total o parcial citando la procedencia.

