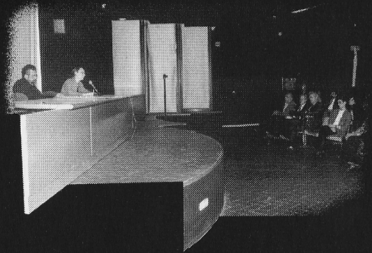


CONFERÈNCIES

CICLE D'ARQUITECTES CATALANS
QUE INTERVENEN A L'ESTRANGER

-ESTEVE BONELL



ESTEVE BONELL

Extracte de la conferència que l'arquitecte Esteve Bonell va donar dins del cicle 'Arquitectes catalans a l'estranger'

Reordenació urbana del barri d'Austerlitz



ESTEVE BONELL

M'agradaria començar donant 2 raons per les quals no hauria d'estar aquí sentat donant aquesta conferència:

1... no hem construït res a l'estranger i no hi hem posat especial interès en fer-ho.

La feina que hem fet fora d'Espanya ha consistit sobretot en donar conferències, presentar els nostres projectes i dirigir alguns cursos en diferents escoles.

El que sí que hem fet i serà això el que explicaré, és participar en alguns concursos.

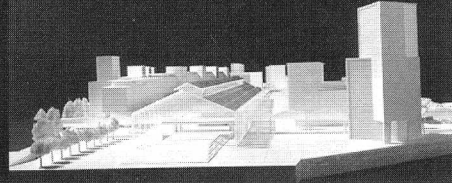
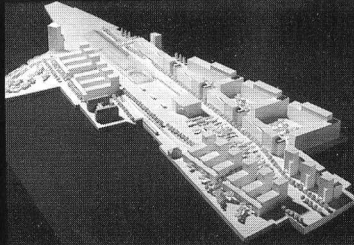
2...la segona raó és que el que més m'interessa de l'arquitectura és la construcció dels edificis i el procés de pensar-dibuixar-dirigir una obra; veure com les idees es fan realitat i explicar en tot cas el procés de la realitat.

l resulta que el que faré avui contradiu el que acabo d'esmentar, donat que el que explicaré són obres no realitzades.

Per altra banda sóc conscient de que el que veritablement importa en una obra d'arquitectura no és exclusivament la seva forma, materials o la realitat de l'edifici, sinó el concepte d'edifici; com s'estructura espacialment i quines relacions es produeixen entre edifici i lloc.

En definitiva, explicaré processos que generen idees que relacionen el programa amb el lloc; què és el que ens demanaven, el que vam trobar, el que vam pensar, el que vam fer.

20.10.98 - SALA D'ACTES

**REORDENACIÓ UR-
BANA DEL BARRI D'
AUSTERLITZ**


PARÍS

El primer projecte que presentaré no es tracta exactament d'un concurs sinó d'una consulta per part de l'Ajuntament de París al 1992 a 10 equips d'arquitectes.

Aquesta consulta no tractava de buscar un constructor sinó d'identificar idees o hipòtesis per al futur desenvolupament del barri, i a partir d'aquestes idees l'Ajuntament faria els plans urbanístics definitius.

Després de reflexionar sobre aquest emplaçament de característiques particulars, l'estudi que vam fer en Josep Maria Gil i jo es podria resumir en cinc punts:

1. Un projecte unitari, amb el gran 'hall' de l'estació com a protagonista. Posar en evidència l'estació era un fet primordial perquè en l'actualitat té una imatge confusa. Per això proposàvem enderrocar tots els edificis que l'envolten i així deixar respirar a la nau central. L'estació es convertiria en la 'porta' del nou barri d'Austerlitz-Seine Rive Gauche. Una filera d'edificis paral·lels a les vies serien l'espina dorsal de la nova ordenació.

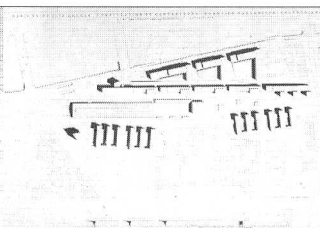
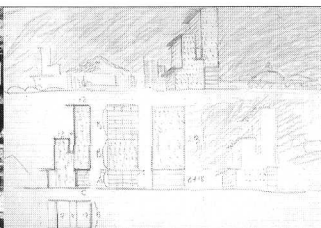
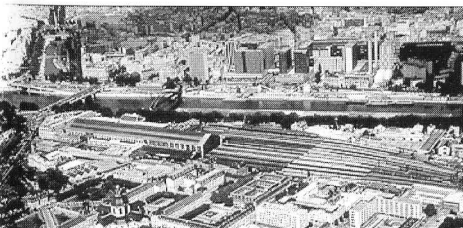
2. Un projecte que resol les diferències d'escala entre el Sena i la Salpêtrière. Per una part provocàvem una frontalitat respecte al Sena, amb grans construccions que formalitzarien la façana del Nou barri respecte al riu.

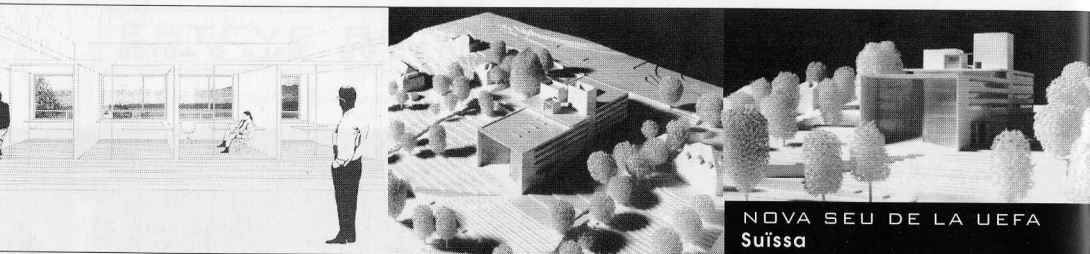
Per contrari, una obertura al màxim del Nou barri respecte la Salpêtrière.

3. Un projecte que assumeixi la cobertura de les vies de tren com a sòl artificial de nova creació. No construir sobre aquest nou espai sinó sobre els seus límits, ja sigui perpendicular o paral·lelament a les antigues vies creant un gran buit central.

4. Un projecte que vol resoldre la contradicció entre la forta densitat i la màxima existència d'espais lliures. Això significaria abandonar la solució d'illes tancades i l'afirmació de transicions transversals entre el Sena i la Salpêtrière i sobretot la creació d'espais lliures de gran amplitud per a afavorir unes grans magnituds d'espai visual.

5. Un projecte que malgrat les condicions unitàries es podien distingir diferents unitats d'ocupació, clarament delimitades, que es podia fer amb diferents fases i que donaria espais amb qualitats diverses.





Concurs per a la construcció de la seu d'un gran organisme com és el de la UEFA, en un terreny extraordinari i amb accés directe al llac Léman.

Les bases del concurs preveien la construcció d'un edifici a la vegada representatiu i funcional. Representatiu en tant que és la seu d'un organisme internacional.

Funcional per la seva condició d'empresa moderna destinada a l'organització del Fútbol europeu. El programa demanava l'existència de dos sectors ben diferenciats: un de públic amb gran afluència i una altre d'administratiu.

El volum de l'edifici s'adapta a la superfície del terreny, però entra en contradicció amb el caràcter i dimensió de les construccions veïnes donat que es tracta d'un edifici administratiu en una zona de residències unifamiliars.

El nou edifici es situa perpendicularment al llac i ocupa la zona central del terreny, creat distància suficient amb els edificis veïns per a armonitzar les diferències d'escala. No interfereix amb la visió del llac des de la carretera.

L'edifici es pot interpretar com un vaixell on la proa i la popa són les façanes que tenen el rol representatiu, les que busquen la relació entre edifici i paisatge i busquen l'escala adequada, ja que tenen la dimensió més reduïda de l'edifici. Mentre que a vabor i estribor les façanes són semblants i permeten una connexió dels espais interiors amb l'exterior.

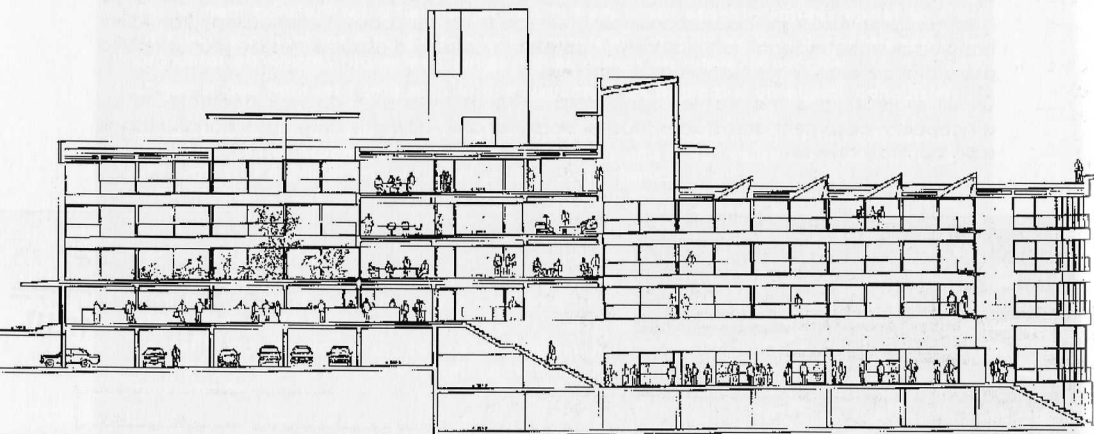
La planta és rectangular amb una estructura espacial i funcional en forma d'"H" de manera que s'aconsegueix:

La centralització de les comunicacions verticals i de les instal·lacions.

La creació de quatre ales destinades a diferents funcions.

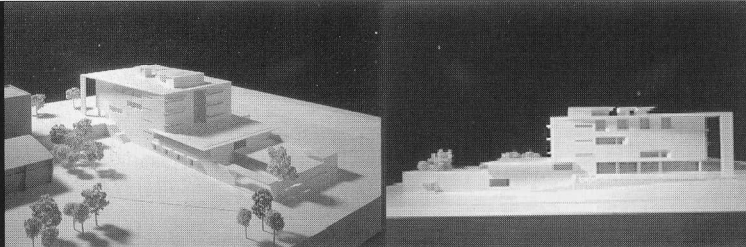
Un espai unitari separat físicament però connectat visualment a través de tots els pisos.

Mateixes condicions d'il·luminació natural en tots els espais.



BIBLIOTECA I CENTRE
CULTURAL

Lleida



Concurs per a la construcció de la Biblioteca i Centre Cultural de la Universitat de Lleida com a commemoració del seu 700 aniversari, i que encara que no es tracti d'un projecte fet a l'estranger sí que hi van intervenir arquitectes estrangers.

Amb relació amb l'anterior projecte de la UEFA i tal i com diria el pintor Palazuelo, es podria dir que són obres que pertanyen a la mateixa família i que surten de conceptes similars.

La ubicació de l'edifici és en el Nou Campus al marge esquerre del riu Segre, consolidant la seva imatge i establint una continuïtat amb la ciutat vella.

El lloc li confereix una presència urbana determinant i difícilment podrà ser un edifici neutre, tot al contrari, serà la porta d'entrada del nou Campus.

Volem que fos un edifici que respirés cultura i que la transmetés a la ciutat, un edifici representatiu i funcional amb la doble missió de contenidor i divulgador de la cultura.

El volum és una capsa de planta rectangular i perpendicular al riu; la Biblioteca donarà la seva imatge a la ciutat i s'esgraonarà cap al Campus responent d'aquesta manera a les incidències del terreny.

El programa es desenvolupa en cinc nivells; els dos inferiors, en contacte amb el carrer i el campus, estan destinats a activitats públiques. Les tres plantes superiors resolen el programa de la biblioteca.

Al cor d'aquesta capsa proposem un buidat que provoca una organització espacial centrípeta, fluida i sense interrupcions visuals, i amb el que s'aconsegueix una separació física però una connexió visual de les tres plantes.

La façana frontal assumeix el paper principal i s'uneix a les laterals amb un gran pòrtic que recolza i reforça la imatge de l'edifici en l'exterior. Les seves proporcions la monumentalitzen i metafòricament donen la imatge d'uns braços que s'obren per a rebre al visitant, i a la vegada indiquen l'entrada a l'edifici.

