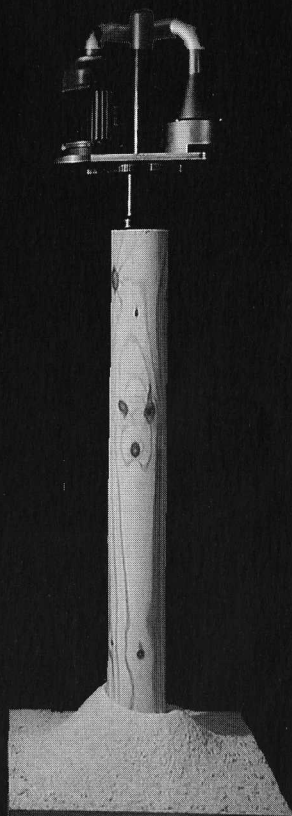
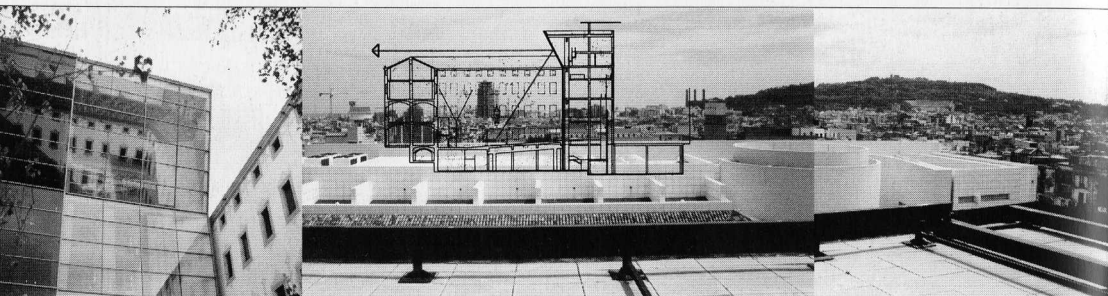


EL PAS DEL TEMPS



EL PAS DEL TEMPS A L'OBRA D'ARQUITECTURA



LA VARIACIÓ DE L'ENTORN INMEDIAT DEL CCCB AMB LA COL·LOCACIÓ DEL MACBA HA TRENCAT LA VISUAL

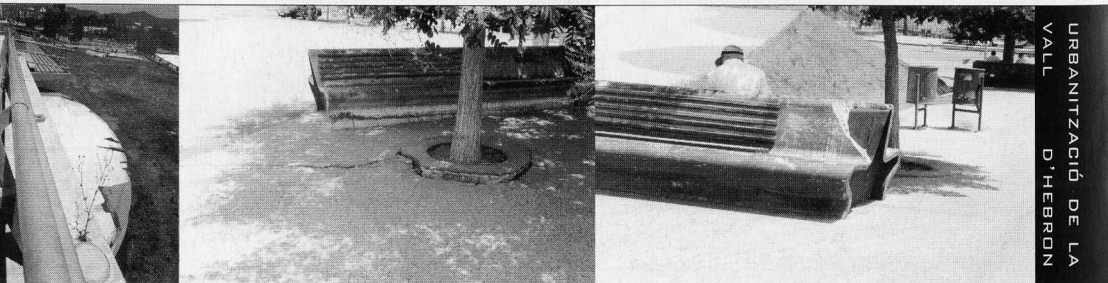
A les portes del segle XXI ens és fàcil observar les nostres ciutats i treure conclusions sobre la relació entre l'arquitectura en el temps i la imatge de ciutat. Els centres històrics, on els edificis representatius d'una cultura estaven destinats a l'eternitat, els materials emprats han permès conservar les capes de la història.

Qualsevol intervenció d'un arquitecte crea ciutat, intervén en l'espai com a manifestació cultural. L'arquitecte té aquest poder i aquesta responsabilitat.

Les fotografies mostren exemples de com les obres d'arquitectura poden variar en el temps, potser perdent en això part de la seva intenció o, com a mínim, oferint una imatge de ciutat de qualitat inferior a l'esperada.

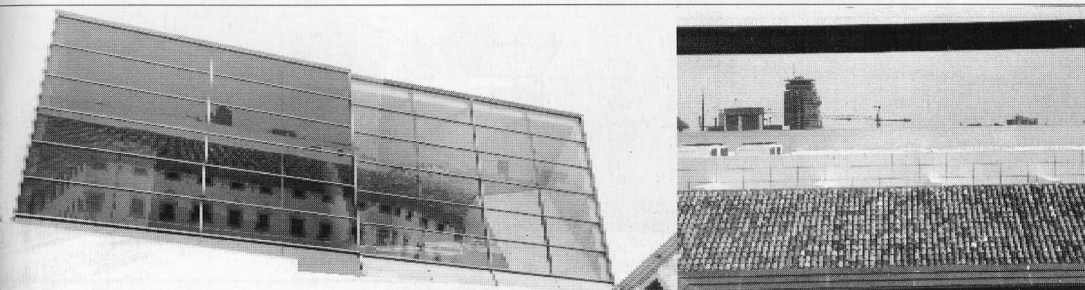


LA DEBILITAT D'ALGUNS MATERIALS DAVANT DETERMINADES EXIGÈNCIES FUNCIONALS, LA FALTA DE DEFICIÈNCIES EN LES OBRES D'ARQUITECTURA QUE PODRIEN SOLUCIONAR-SE TENINT MÉS EN COMPT



URBANITZACIÓ DE LA
VALL
D'HEBRON

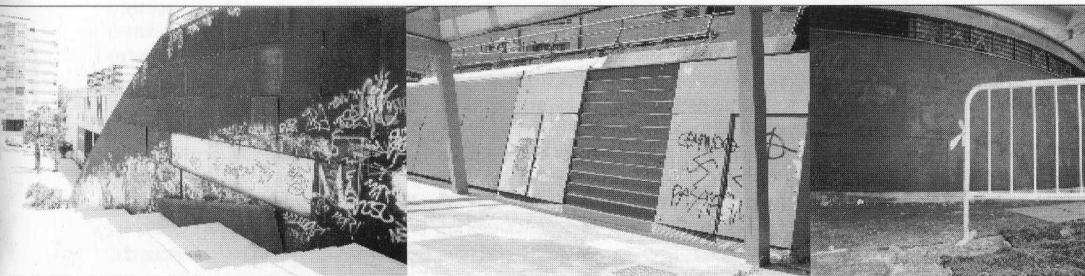
PENSAR EN EL FUTURO



DE «L'SKYLINE» DEL PORT I EL MAR DESDE L'INTERIOR DEL PATI A TRAVÉS DE LA INCLINACIÓ DE LA FAÇANA.

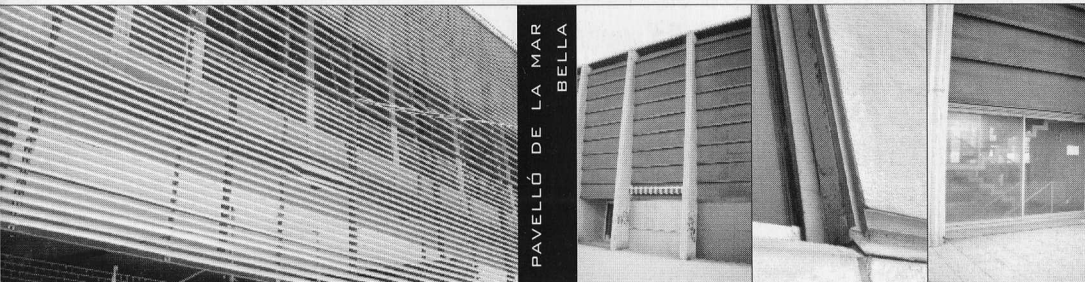
Un dels aspectes que més s'ha posat en dubte del Moviment Modern ha estat la seva poca durabilitat. L'arquitectura contemporànea té, en molts casos, les mateixes conseqüències. Tot i això, les manifestacions culturals i artístiques actuals entren en processos continus d'evolució. La flexibilitat, l'arquitectura efímera, la transformació continua de la ciutat o la necessitat actual d'una ciutat estèticament contemporànea, ens allunyen del concepte de capes del temps a l'espai o dels 9 punts de la Monumentalitat de Josep Lluís Sert, Fernand Léger i Sigfried Gideon.

La responsabilitat de l'arquitecte passa també per la consciència del context temporal de l'obra d'arquitectura.

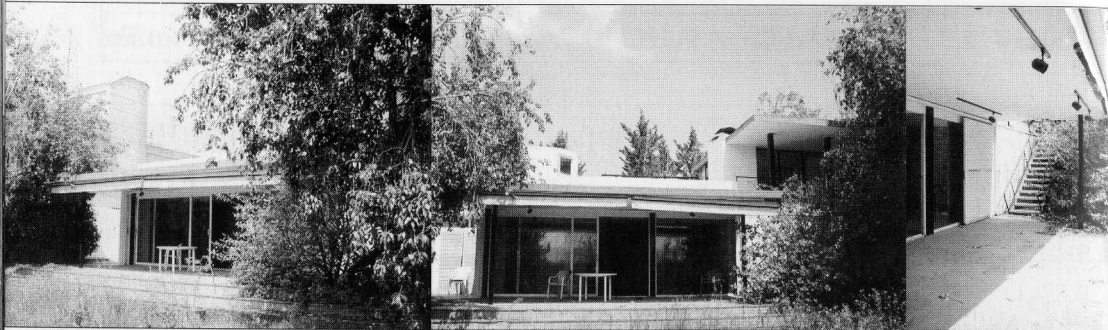


MANTENIMENT O UN ENTORN AGRESSIU, FINS I TOT CULTURALMENT, PODEN PROVOCAR IMPORTANTS CANVI EN EL PLANEJAMENT, LES EXIGÈNCIES DE CADA PROJECTE.

Salva Augé i Andrea Tous (R.D.A.)



PAVELLÓ DE LA MAR
BELLA



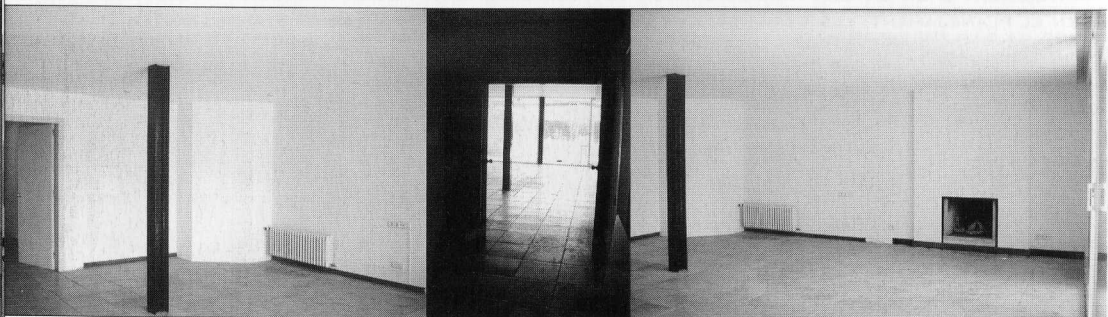
CASA MORATIEL. esplugues de llobregat, barcelona

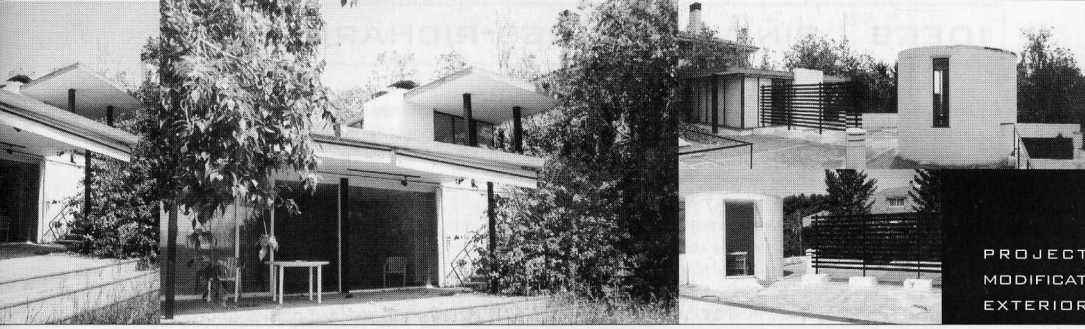
Mis proyectos de los años cincuenta no estaban pensados para la posteridad -era suficiente con el hecho de haberlos realizado, de fotografiarlos, de publicarlos y así asegurar en aquel momento el valor intrínseco de su existencia. Imagino que a cualquier arquitecto con una dosis indispensable de inquietud debe pasarle lo mismo y se olvida pronto de la obra acabada pensando con concentración en otra.

Algunos de ellos, la casa de Sitges, por ejemplo, los considero como un ejemplo de serenidad, de dimensión humana, de una aspiración al equilibrio que se relaciona mucho más con la normativa noucentista que entonces perduraba, y que para mi generación fue un importante factor formativo en aquellos años, que propiamente una continuación de la corriente internacional del racionalismo, sin cuya referencia no habría, sin embargo, sido posible. Este edificio, unos meses después de la muerte del propietario, el escritor Ignasi Agustí, ha sido objeto de reformas por parte de los nuevos propietarios, que demuestran un completo desinterés por lo que la obra haya podido significar en su momento. Este final estaba previsto. En cierta manera ha sido preferible.

Solamente aquellos que tienen una concepción inmovilista de la historia pueden confiar en que este hecho puede llegar a afectarme radicalmente, o bien cambiar su significado en el tiempo, si es que lo tuvo, antes al contrario, si queda el testimonio fotográfico se conservará en el futuro su apariencia fresca y nueva - en plena juventud - , tan difícil de conservar en un edificio que, en definitiva, estaba destinado a ser un ejemplo y, en este sentido, ya había cumplido su objetivo.

Una vez que se ha tomado la vida como un juego de azar o como una aventura, todas las sorpresas dejan de serlo. En el clima actual de sofisticaciones, simulacros, etc., y de un gusto



PROJECTE
MODIFICAT
EXTERIOR

preferente por el artificio, me siento bien; porque, a ver: ¿qué inconveniente hay en jugar con todas las posibilidades, prescindiendo de las evidentes trabas de la razón y de los discutibles procesos deductivos de la lógica vulgar, si con una disposición de espíritu más ligera conseguimos ver mejor una vez desterrados los tabúes y escurantismos seculares. Hay muchas cosas difíciles de comprender y una de ellas es una mismo. Por eso es esperanzador que alguien intente, con la fe que sea, buena o mala, «explicarte», comunicarte una imagen y una interpretación de tono propio.

A propósito de lo de siempre, la arquitectura, un día recuerdo haber dicho que «en el pasado la monumentalidad significó una concepción estática del mundo» ¿Son posibles hoy los monumentos?

En otra página hablo de la vulnerabilidad de la arquitectura de estos últimos 50 años. Hemos de hablar más de una arquitectura pensada para influir en la actualidad que no de una arquitectura que quiera perdurar eternamente como un pasado conjuntamente petrificado con las vivencias humanas. Resulta que, paradójicamente, en la época actual, esta arquitectura no monumental hecha de hormigón, de tochanas, de cristal, pensada y realizada con mentalidad experimental, utópica, a menudo referida a las propias realidades, es la que está precisamente destinada a perdurar y a transformarse a partir de ella misma, como la propia especie humana se continúa en el maravilloso devenir de su generación biológica. Esta visión efímera de la arquitectura como no-eterna me lleva a la cuestión de entrada: «¿cómo ha de ser la monumentalidad actual?» ¿Monumento o Arte-conceptual?

JOSEP MARIA SOSTRES MALUQUER - *Los monumentos de tochana*

PROJECTE MODIFICAT -
FAÇANA I INTERIORS