

CONCOURS D' ARCHITECTURE

POUR L'ÉDIFICATION D'UN PALAIS DE LA SOCIÉTÉ DES NATIONS, A GENÈVE. RAPPORT DU JURY

COMPOSITION DU JURY

M. H. P. Berlage (La Haye);
Sir John J. Burnet (Londres);
M. Carlos Gato (Madrid);
M. Josef Hoffmann (Vienne);
M. Victor Horta (Bruxelles), président;
M. Charles Lemaesquier (Paris);
M. Karl Moser (Zurich);
M. Attilio Muggia (Bologne);
M. Ivar Tengbom (Stockholm);

RAPPORT

L'appel que la Société des Nations a adressé aux architectes ressortissants de tous ses Etats-membres, en les invitant à prêter le concours de leur talent à une entreprise architecturale des plus importants, a été largement entendu.

Trois cent soixante-dix-sept architectes ont pris part au concours et envoyé des milliers de dessins dans lesquels ils ont exprimé leurs idées sous une forme aussi pratique qu'artistique et digne de l'objet envisagé. Bien que ces idées n'aient pas été poussées jusqu'à la perfection, les projets présentent cependant une grande richesse d'indications précieuses et de trouvailles originales.

Le Jury adresse ses remerciements à tous les architectes pour le vif intérêt et la somme considérable de travail et d'efforts qu'ils ont consacrés à leurs projets.

La mission du Jury a été définie clairement dans le programme et règlement. Il s'est acquitté de cette mission par un travail qui a duré presque six semaines. Il s'est efforcé, en première ligne, de justifier la confiance des architectes concurrents, en contrôlant soigneusement les envois reçus, en vérifiant jusqu'au contenu des caisses et en surveillant le placement des plans.

Le Jury s'est d'abord attaché à porter son jugement en se conformant strictement au programme et au règlement.

Il s'est assuré, en premier lieu, que les conditions matérielles du programme et règlement se trouvaient remplies. Il a passé ensuite à l'étude des projets et à l'examen de leurs qualités architecturales et artistiques, au point de vue de l'emplacement, de la circulation à l'extérieur et à l'intérieur des bâtiments, de la disposition et de la forme des locaux, de la construction, du développement harmonieux et logique de l'architecture.

Le Jury trouvé en présence d'une richesse extraordinaire d'idées, mais, à son vif regret, il a dû constater que sa mission lui a été rendue difficile du fait qu'une proportion considérable de concurrents n'avait pas suffisamment tenu compte des conditions matérielles exigées par le programme et règlement. En ce qui concerne la réalisation du programme, le fait que les projets présentent des divergences radicales dans la façon de comprendre la haute tâche qui était proposée s'explique par la phase d'évolution dans laquelle se trouve actuellement l'architecture contemporaine.

Après avoir soigneusement étudié les projets, au cours des longs examens individuels et collectifs, et s'être rendu compte de leur valeur matérielle et artistique, le Jury a décidé, à l'unanimité, que le concours n'a pas donné des résultats permettant de recommander l'exécution d'un des projets.

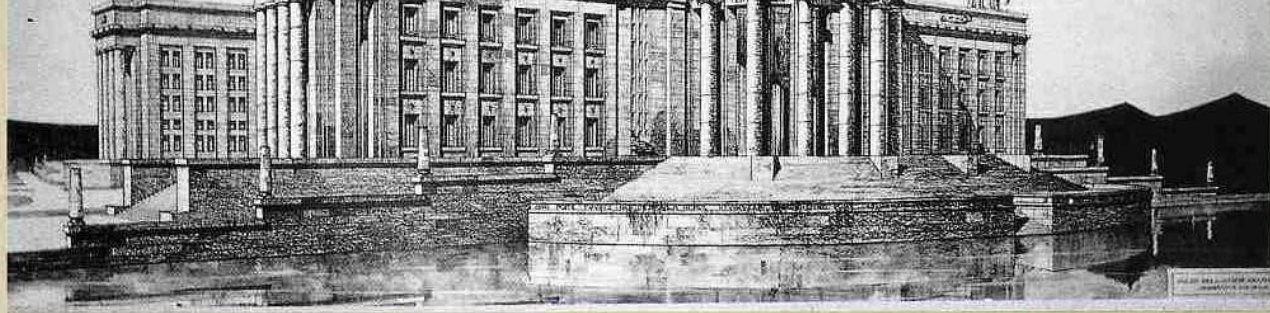
Le Jury a décidé, à l'unanimité, de répartir la somme de 165.000 francs suisses mise à sa disposition, de la façon suivante:

Neuf prix de 12.000 francs chacun; neuf premières mentions de 3.800 francs chacune; neuf deuxième mentions de 2.500 francs chacune.

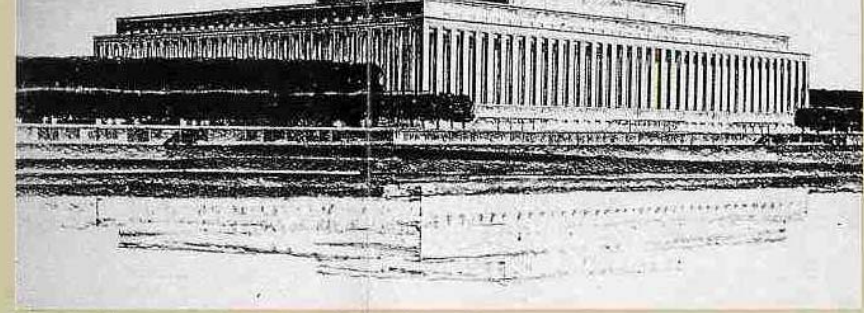
DÉTAILS DU TERRAIN, VUES D'ENSEMBLE ET PHOTOGRAPHIES AÉRIENNES



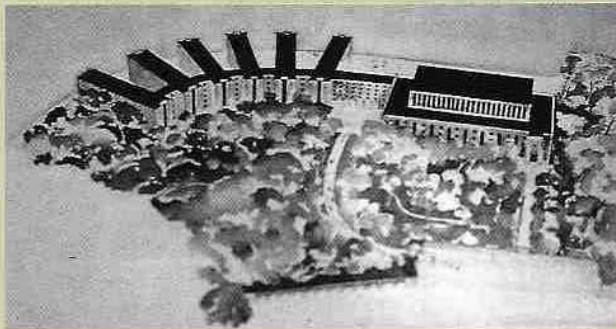
Photographies du Terrain, prises des points marqués sur le Plan de situation.



117 CARLO BROGGI, GIUSEPPE VACCARO, LUIGI FRANZI



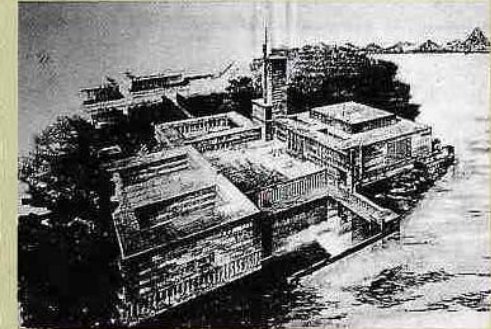
298 ERICH ZU PUTLITZ, RUDOLF KLOPHAUS, AUGUST SCHOCH



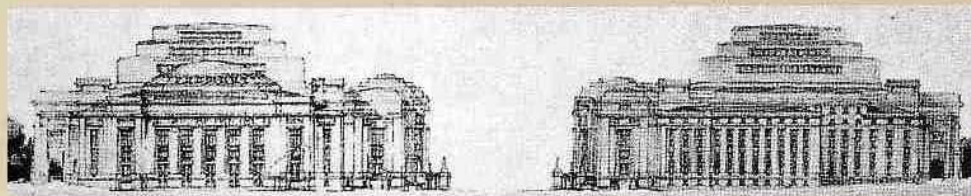
118 NILS-EINAR ERIKSSON



328 GEORGES-ANTOINE-PIERRE-ALBERT LABRO



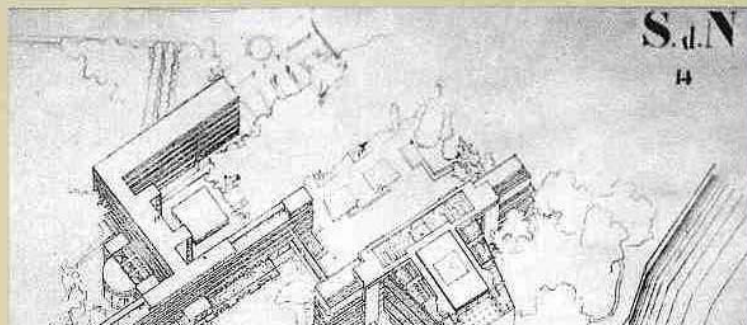
332 EMIL FAHRENKAMP

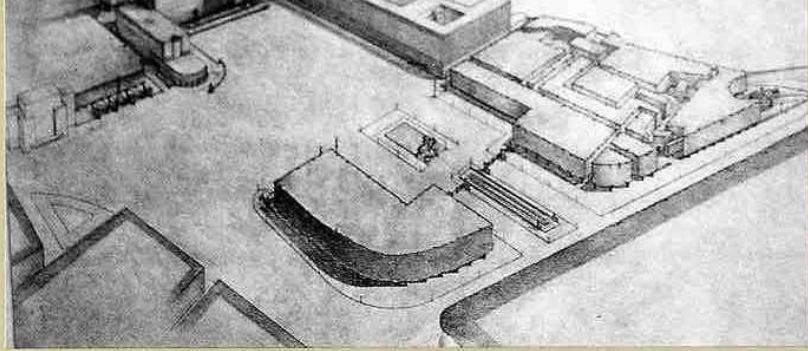


143 CAMILLE LEFEVRE

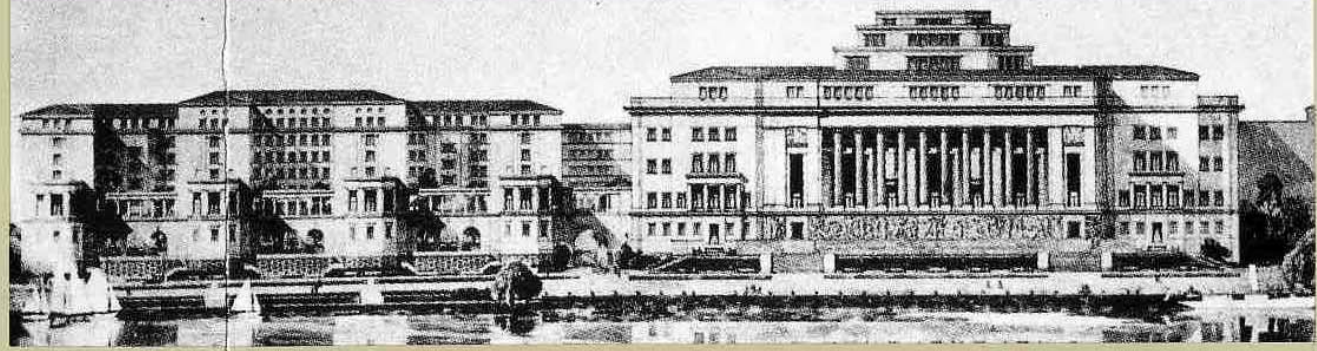


387 HENRI-PAUL NÉNOT, JULIEN FLEGENHEIMER

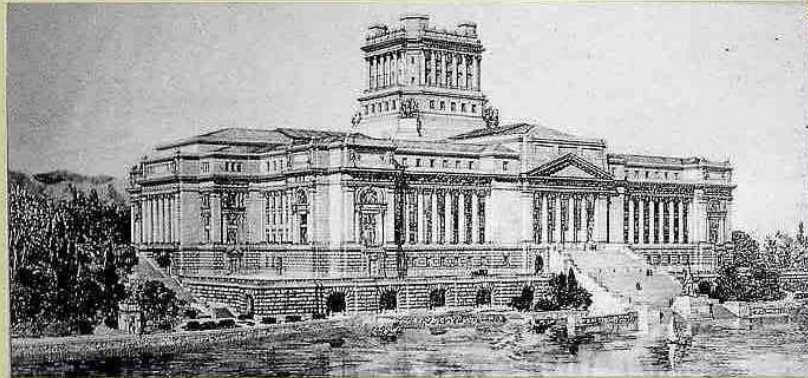




102 HENDRIKUS THEODORUS WIJDEVELD



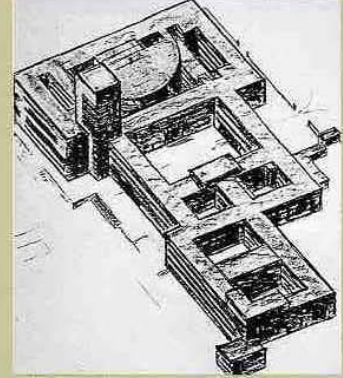
251 PIERRE GUIDETTI, LOUIS GUIDETTI



128 GIUSEPPE BONI, ADAMO BOARI



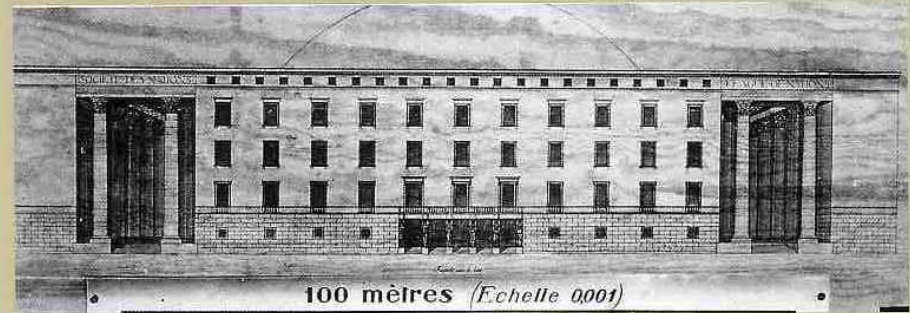
327 LOUIS H. BOILEAU, P. LE BOURGEOIS



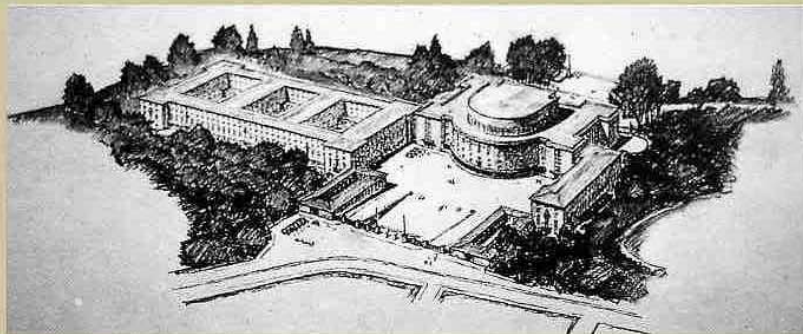
338 ALFRED FISCHER-ESSEN, RICHARD SPEIDEL

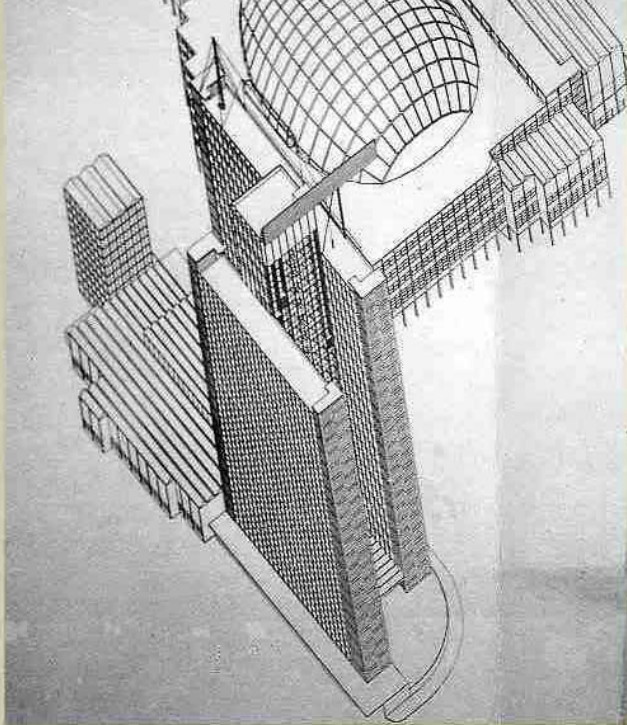


142 RENÉ PATOULLARD DEMORIANE



372 CARL MARTIN TAGE WILLIAM-OLSSON





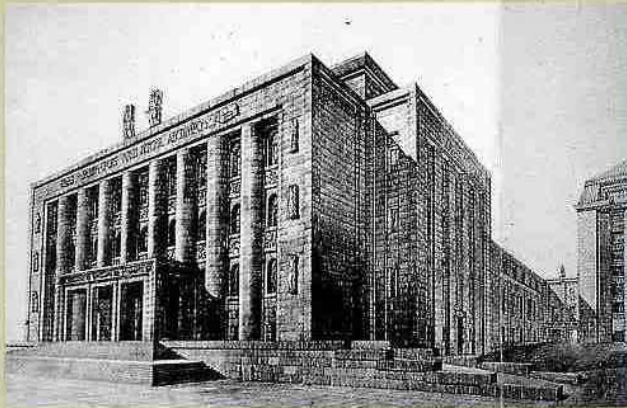
152 HANNES MEYER, HANS WITTWER



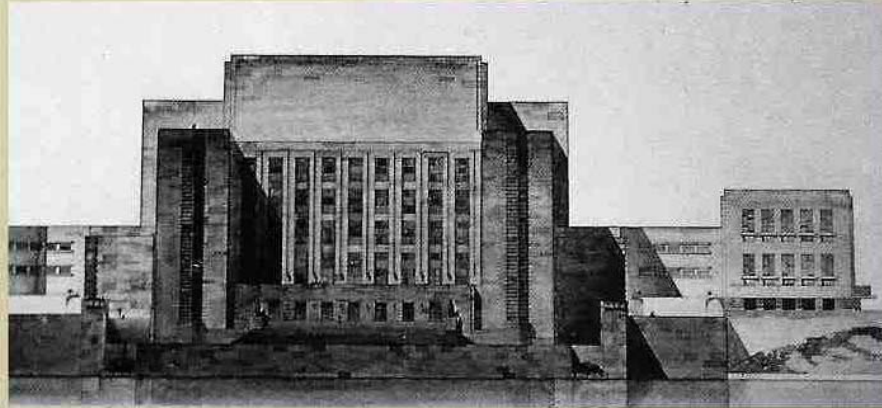
170 A. LAVERIERE, CH. THÉVENAZ



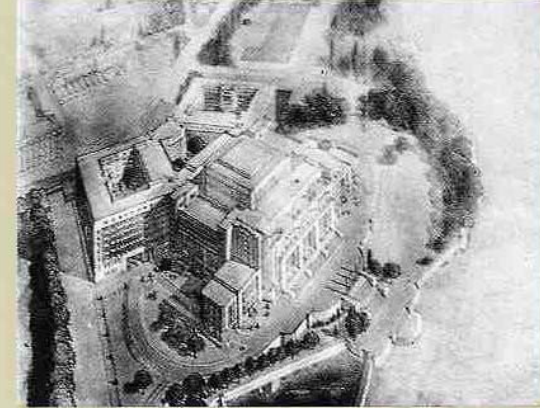
181 F.-G. LAMBERT, G. LEGENDRE, JEAN CAMOLETTI



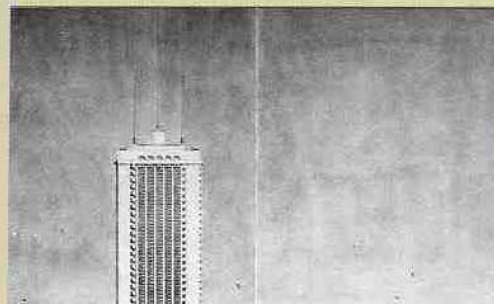
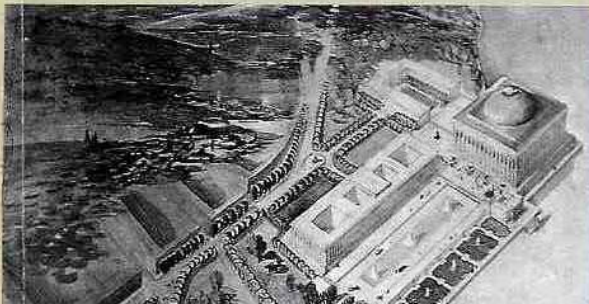
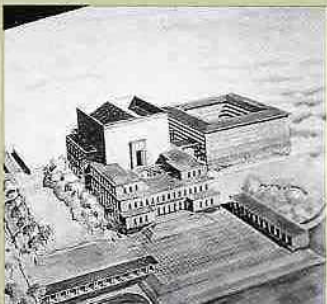
264 MARCELLO PIACENTINI, GAETANO RAPISARDI, ANGILO MAZZONI



308 J. M. LUTHMANN, H. WOUDA



330 J.-E.-P. HENDRICKX, J.-M.-E. DE LIGNE

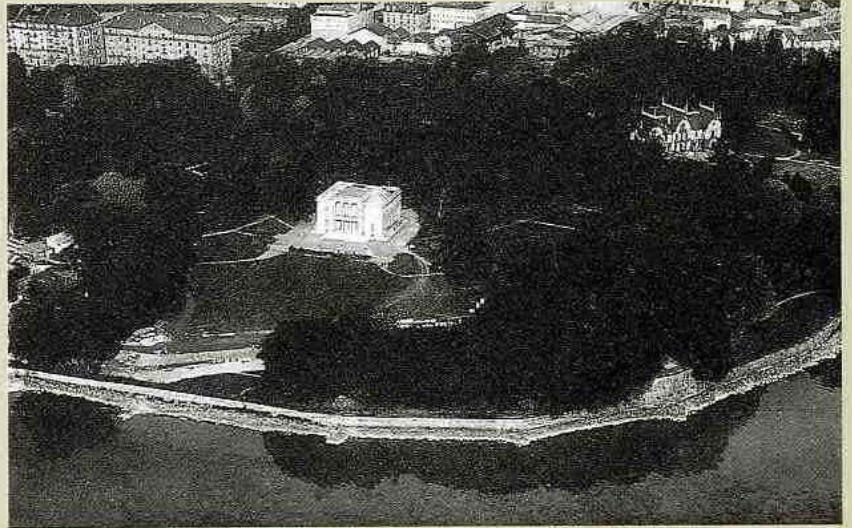




Photographies d'ensemble de la partie du Terrain, contiguë au lac. Vue prise du lac.



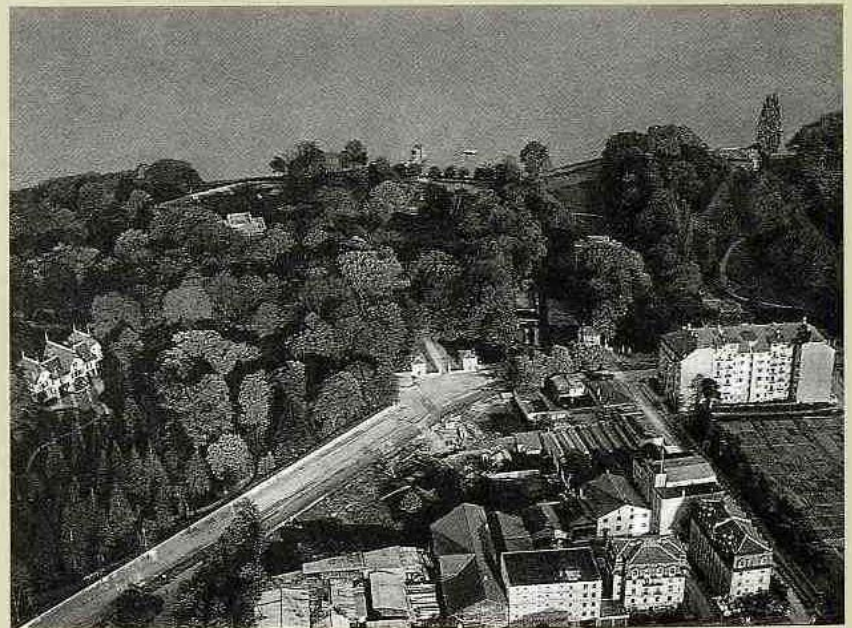
Photographie panoramique du lac, englobant le Terrain. Vue prise d'une colline située sur l'autre rive du lac.



Photographie aérienne du Terrain, prise obliquement. Direction Nord, hauteur 250 m.



Photographie aérienne du Terrain, prise obliquement. Direction Nord, hauteur 300 m.



Photographie aérienne d'une partie du Terrain, prise d'une hauteur de 150 m.



Vue du Mont-Blanc prise de la rive du lac où est situé le Terrain.

Le Jury a décerné à l'unanimité les prix *ex æquo* et mentions *ex æquo* aux projets portant les numéros matricules suivants, placés par ordre numérique:

I. PRIX DE 12.000 FRANCS.

N° 117, 118, 143, 273, 298, 328, 332, 387, 431.

II. PREMIÈRES MENTIONS DE 3.800 FRANCS.

N° 102, 128, 142, 241, 251, 327, 338, 372, 423.

III. DEUXIÈMES MENTIONS DE 2.500 FRANCS.

N° 152, 170, 181, 264, 308, 330, 376, 380, 411.

(SIGNÉ) Victor Horta (président), K. Moser (rapporteur), A. Muggia, John J. Burnet, Carlos Gato, Ivar Tengbom, H. P. Berlage, Josef Hoffmann, C. Lemaesquier.

Genève, le 5 mai 1927.

NOTE.- Les enveloppes cachetées contenant le nom des auteurs des projets dont les numéros matricules figurent ci-dessus ont été ouvertes en séance publique au Secrétariat de la Société des Nations le 5 mai 1927; la liste des noms est annexée au présent rapport.

ANNEXE.

LISTE DES PRIX ET DES MENTIONS.

I. NEUF PRIX EX ÆQUO DE 12.000 FRANCS.

- 117 Ing. Comm. **Carlo Broggi**, 5, Via XX Settembre, Rome. Arch. **Giuseppe Vaccaro**, 4, Via Bartolomeo, Eustachio, Rome. Arch. **Luigi Franzi**, 3, Via Ferdinando di Savoia, Rome.
- 118 M. **Nils-Einar Eriksson**, 51, Braunkyrkagatan, Stockholm.
- 143 M. **Camille Lefevre**, 75, Rue de Courcelles, Paris.
- 273 M. **Le Corbusier**, M. **P. Jeanneret**, 35, Rue de Sévres, Paris.
- 298 M. **Erich zu Putlitz**, M. **Rudolf Klopheus**, M. **August Schoch**, 10/12 Kl. Johannisstrasse, Hambourg.
- 328 M. **Georges-Antoine-Pierre-Albert Labro**, 23, Rue Stephenson, Paris.
- 332 M. le professeur **Emil Fahrenkamp**, 1, Bleichstrasse, Dusseldorf.
- 372 M. **Henri-Paul Nénot**, 26, Rue Guynemer, Paris. M. **Julien Fliegenheimer**, 9, Cour Saint Pierre, Genève.
- 431 M. le professeur **Giuseppe Vago**, 3, Via S. Saba, Rome.

II. NEUF PREMIÈRES MENTIONS EX ÆQUO DE 3.800 FRANCS.

- 102 M. **Hendrikus Theodorus Wijdeveld**, 50, Vossiusstraat, Amsterdam.
- 128 M. le professeur Comm. Arch. **Giuseppe Boni**, 12, Via Filippo Casini, Rome. M. le professeur Comm. Arch. **Adamo Boari**, 17, Viale dei Parioli, Rome.
- 142 M. **René Patouillard Demoriane**, 11, rue Bonaparte, Paris.
- 241 M. le professeur **Paul Bonatz**, M. **F.E. Scholer**, 11, Jägerstrasse, Stuttgart.
- 251 M. **Pierre Guidetti**, M. **Louis Guidetti**, 47, Rue Saint-André des Arts, Paris.
- 327 M. **Louis H. Boileau**, M. **P. Le Bourgeois**, 122, rue du Bac, Paris.
- 338 M. le professeur **Alfred Fischer-Essen**, 5 Hohe Buchen, Essen-Bredeneu. Regierungsbaumeister **Richard Speidel**, 15, Cäsarstrasse, Essen.
- 372 M. **Carl Martin Tage William-Olsson**, Södra Kungstornet VIII, Stockholm.
- 423 M. **E. van Linge**, 1, W.A. Scholtenstraat, Groningen.

III. NEUF DEUXIÈMES MENTIONS DE 2.500 FRANCS.

- 152 M. **Hannes Meyer**, M. **Hans Wittwer**, 3, Luftgässlein, Bâle.
- 170 M. **A. Laverrière**, 19, Avenue Juste-Olivier, Lausanne. M. **Ch. Thévenaz**, 17, Avenue Juste-Olivier, Lausanne.
- 181 M. **F.-G. Lambert**, 93, rue de Courcelles, Paris. M. **G. Legendre**, 5 bis rue de Solférino, Paris. M. **Jean Camoletti**, Genève.
- 264 M. **Marcello Piacentini**, 5, Piazza Grazioli, Rome. M. **Gaetano Rapisardi**, Rome. M. **Angiolo Mazzoni**, Rome.
- 308 M.M. **J. M. Luthmann** et **H. Wouda**, 103, Thomsonlaan, La Haye.
- 330 M. **J.-E.-P. Hendrickx**, 374, Avenue Brugmann, Uccle-Bruxelles. M. **J.-M.-E. de Ligne**, 46, rue Maurice-Liétart, Woluwe-Bruxelles.
- 376 M. **Gustaf Brich-Lindgren**, 31, Klara Norra Kyrkogata, Stockholm.
- 380 M. **Hakon Ahlberg**, 43, Oestermahngatan, Stockholm.
- 411 M. **Anton Rosen**, 9, Rosenvaengets Alle, Copenhague.