



INTERIOR DES DE PRIMER AMFITEATRE

BOPBAA

## Continuarà....

Remodelació del cafè concert El Molino

**Josep Bohigas Arnau, Francesc Pla Ferrer i Iñaki Baquero Riazuelo** són arquitectes per l'ETSAB (1996, 1998 i 1997 respectivament). A nivell individual estan vinculats a l'ensenyament de l'arquitectura i han estat convidats a diferents escoles i màsters d'arreu del món. Els tres treballaren en el despatx d'Enric Miralles i el 1990 fundaren l'estudi d'arquitectura BOPBAA. Com equip han col·laborat amb els estudis Martorell-Bohigas-Mackay, Gigantes-Zenghelis,

Roldán-Berenguer, Ábalos & Herreros i Varis Arquitectes. En els últims anys han impartit conferències i realitzat tallers a Barcelona, Buenos Aires, Atenes, Alacant, Saragossa, Madrid, París, Bogotà, Lugo, Mèxic, Eslovènia, L'Havana, València, Pamplona o Phoenix. Han guanyat diversos concursos i premis d'arquitectura i disseny com el premi Ciutat de Barcelona 2007 o els premis FAD d'efímers del 1998, 2000, 2006 i 2010.



EL NOU MOLINO, NIT I DIA.



barri i amb la ciutat, i també amb la història oficial i extraoficial del Paral·lel. Unes sinèrgies que han desembocat en una sèrie d'accions que van més enllà de la rehabilitació de la sala.

Per aquest motiu, Elvira Vázquez (propietària majoritària de la sala) i algunes persones més van crear la FEM (Fundació El Molino), que tracta d'activar la zona des de diferents perspectives com la cultura, el comerç i l'urbanisme. Entenem que la recuperació del Paral·lel només es produirà des de la participació organitzada, generant un procés emergent que culmini en els plans pertinents, i no a l'inrevés. D'aquesta Fundació han sorgit diverses iniciatives, com la Festa FEM Paral·lel, les trobades FEM Comerç, FEM Salut, FEM Innovació i un conveni amb l'Ajuntament per la transformació del carrer, que ha derivat en unes consultes a joves arquitectes per estudiar les possibilitats urbanes en termes espacials, d'ús, mobilitat, connectivitat, normatives, etc.

#### PROJECTES SUCCESSIUS

El Molino original respon a un projecte de l'arquitecte Manuel J. Raspall de l'any 1913. Exteriorment era d'una austeritat sorprenent i la màxima esplendor decorativa es concretava a l'interior

—lamentablement destruït fa uns anys pels antics propietaris— dins de l'estètica i el cromatisme imperants en locals d'aquest tipus, símbols de la dècada de 1910.

El 1929, coincidint amb l'Exposició internacional de Barcelona, s'encarrega a l'arquitecte Josep Alemany la reforma i ampliació del local. Aquest projecte preveia l'augment d'una planta i la realització d'una coberta-terrat. El més significatiu, però, va ser la col·locació descarada sobre la façana del famós molí, que, tot i que estava fora de tota normativa, amb el temps ha esdevingut una fita urbana fonamental.

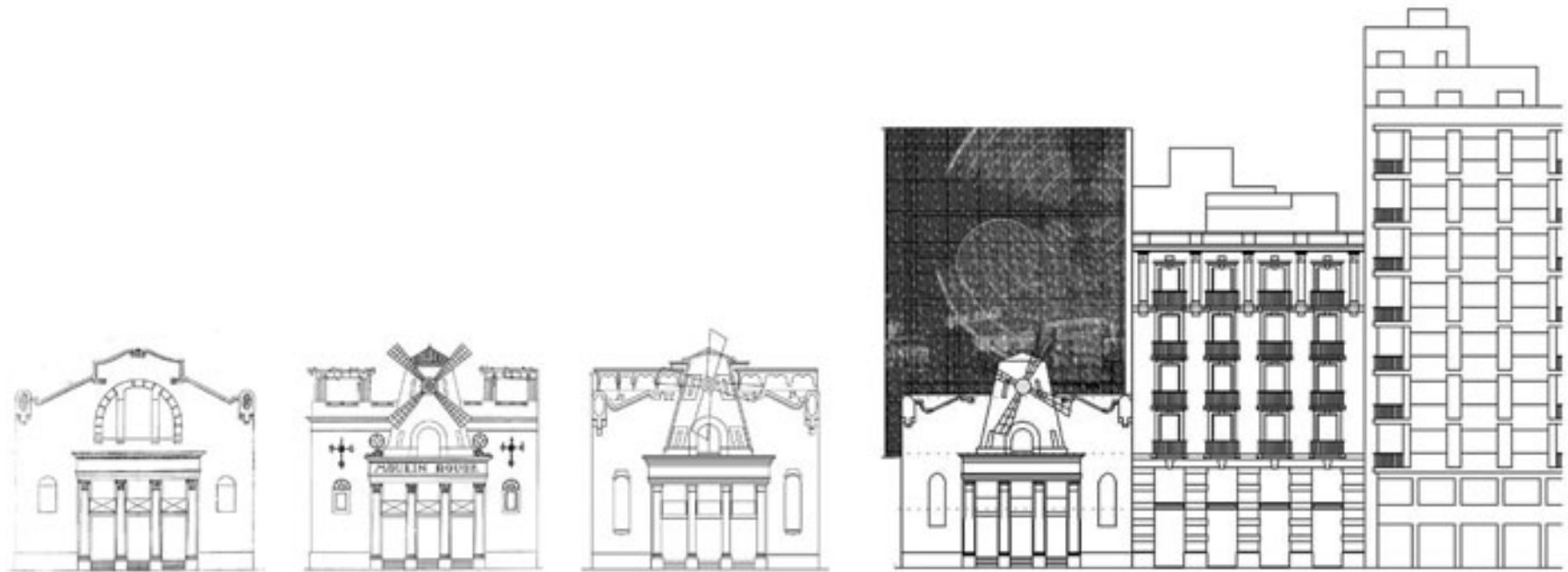
El Molino que vam trobar quan vam rebre l'encàrrec el 1999 era, principalment, una façana i un interior en ruïnes, que per desgràcia havia desaparegut i que constructivament mostrava una enorme feblesa, per plantejar una reconstrucció literal que permetés adaptar-lo a les noves exigències tècniques i normatives. El projecte que hem fet s'inicia en acceptar que, d'una banda, calia recuperar la façana (Raspall + Alemany) i, per l'altra, transformar l'arquitectura interior incorporant noves necessitats però sense perdre les seves immillorables condicions atmosfèriques.

El projecte de recuperació d'El Molino ha estat molt més que un projecte arquitectònic. Al seu voltant s'han generat una sèrie de complicitats amb els teatres veïns, amb el barri i amb la ciutat, i també amb la història oficial i extraoficial del Paral·lel.

En el sentit ampli del terme, la nostra feina és continuar. Dóna una mica igual si ho fas sobre uns murs gòtics, uns febles envans d'un polígon dels anys setanta, sobre una parcel·la plena de pins o sobre un mític cafè concert. La qüestió és entendre que alguna cosa ja ha començat abans de la teva arribada. De petits comptàvem en veu alta els passos de la corda abans d'entrar a saltar. En arquitectura passa una cosa semblant. Un ha de mirar d'entrar amb el peu que toca i poder seguir un ritme. Un cop dins, fas el que saps o el que pots, amb la consciència que darrere teu ve algú altre.

El Molino és més que un teatre de referència del Paral·lel. Amb més de cent anys d'existència, s'ha convertit en una institució cultural i sentimental de Barcelona. Catalogat com a patrimoni històric-artístic de la ciutat, la que fou icona de l'època d'esplendor del Paral·lel és avui una nova realitat que pretén, no només retrobar una nova identitat, sinó també liderar un procés de transformació d'una avinguda que està en hores baixes.

Des del principi, el projecte de recuperació d'El Molino ha estat molt més que un projecte arquitectònic. Al seu voltant s'han generat una sèrie de complicitats amb els teatres veïns, amb el



PROJECTES SUCCESSIUS RASPALL (1913) + ALEMANY (1929) + BOPBAA (2010).

**EL MOLINO CREIX**

Durant els onze anys de treball s'han redactat més de 19 avantprojectes amb diferents programes vinculats a l'espectacle. Tots ells coincideixen en un punt: El Molino no hi cap. La seva reduïdíssima parcel·la (és un dels teatres més petits d'Europa) feia molt difícil l'adaptació a les normatives, a les exigències tècniques i als usos. Per aquest motiu, l'edifici ha hagut de negociar amb el seu entorn per ocupar més espai del que tenia, creixent per totes bandes.

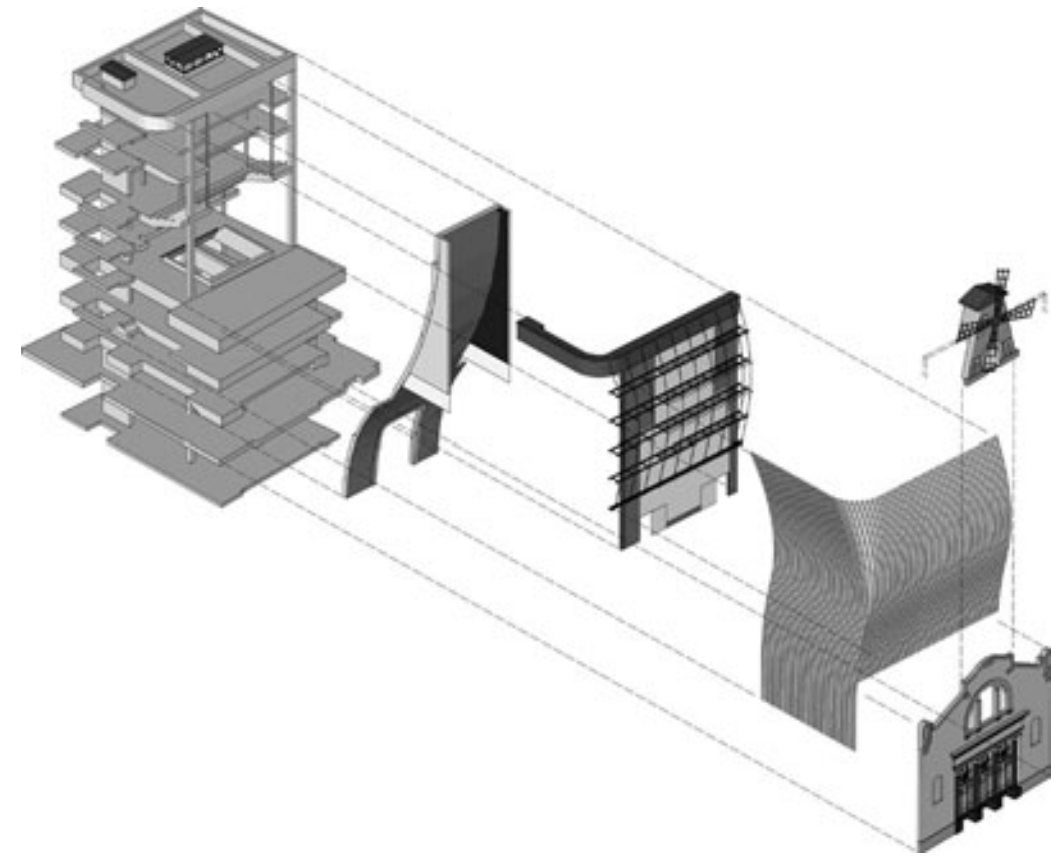
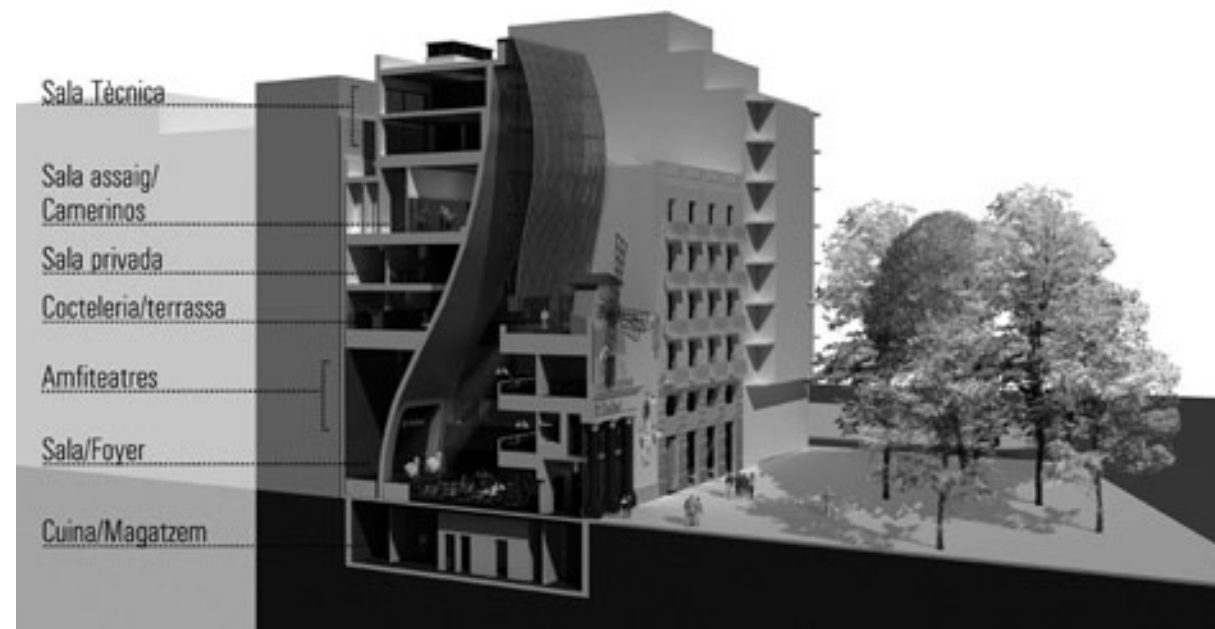
Per sota creix amb un soterrani on s'ubica la cuina, connectada amb la platea i els dos amfiteatres per dos muntacàrregues. En planta baixa creix tant per sota l'edifici veí del carrer Vilà i Vilà (on s'ubica el bar), com per sota el bloc veí del carrer Roser (on s'ubiquen els camerinos). Sobre el carrer Roser, l'edifici creix amb una escala en voladís que és l'única de l'edifici, i que resol el moviment d'espectadors en les plantes baixes i el de servei i evacuació en les altes, evitant duplicitats per alliberar al màxim les reduïdes superfícies de la platea.

Finalment creix en alçada per ubicar els programes de cocteleria i sala d'assaig, amb les dues plantes superiors dedicades totalment a la maquinària d'instal·lacions. Aquest creixement és el més visible de tots i es correspon, principalment, amb el desenvolupament del programa tècnic, així com a l'adaptació de la volumetria general al paisatge urbà, reconstruint el skyline del Paral·lel i ocupant les depauperades mitgeres veïnes.

**El projecte que hem fet s'inicia en acceptar que, d'una banda, calia recuperar la façana (Raspall + Alemany) i, per l'altra, transformar l'arquitectura interior incorporant noves necessitats però sense perdre les seves immillorables condicions atmosfèriques**

**UNA FAÇANA-COLLAJE I UN TELÓ DE FONTS URBÀ**

La superposició descarada i icònica del molí amb les aspes il·luminades i en moviment és el símbol d'un dels moments històrics més afortunats d'una avinguda que ara sembla despertar d'anys de decadència i oblit. La seva recuperació ha estat un dels objectius principals del projecte amb la idea de no interferir el seu protagonisme, sinó afegir algunes possibilitats d'interacció i de presència a escala llunyana. La nova volumetria que es sobreposa a l'actual no ocupa tota la planta possible, sinó que s'endarrereix sis metres respecte al pla de façana principal, convertint-se en un

**AXONOMÈTRICA EXPLICATIVA.**

teló de fons urbà que emmarca i atorga major protagonisme a la façana històrica. El projecte de la façana, doncs, és el resultat de la suma de tres etapes que abracen més de 100 anys d'història: Raspall-Alemany-BOPBAA. Com en un palimpsest, a la façana podem llegir les tres superposicions que responen a les necessitats representatives i tècniques de cada època, construint un collage urbà que simbolitza la història d'un procés.

**UNA TRAMOIA**

L'estructura del nou edifici s'ha concebut de dalt a baix, preveient la necessitat d'alliberar de pilars la totalitat de la superfície de la platea.

El sistema estructural està format per un conjunt de jàsseres de formigó a la coberta, del qual pengen tirants metàl·lics que suporten els forjats interiors, així com totes les façanes. D'aquesta manera, tant les façanes de vidre com la de lames, com telons d'una tramoia, es pengen des de dalt i només mantenen contacte amb els forjats inferiors per assegurar la seva resistència al vent.

**UNS ESPAIS ENTRE FAÇANES**

El projecte d'El Molino és, fonamentalment, una gestió dels espais atrapats entre les façanes (façana històrica, façana exterior, façana interior de la boca d'escenari).

Entre la façana històrica i la nova, que s'endarrereix sis metres del pla del molí, apareix una terrassa just darrera de les aspes en moviment: és, d'una banda, un balcó privilegiat al Paral·lel i, de l'altra, un balcó sobre l'escena. Es tracta d'un nou espai que s'estén a l'interior en una petita cocteleria que serveix de complement al programa de teatre i que, tot i estar acústicament aïllada de la resta de la sala, comparteix l'espai i permet la visió creuada entre els públics i una visió picada de l'escena.

La nova façana de lames s'ondula, suavitzant la volumetria exterior i provocant un reflex interior, ondulant també la façana de la boca de l'escenari. L'interior del cafè concert és l'espai atrapat entre aquestes dues formes, i es perllonga en tota l'alçada de l'edifici.

La seva materialització, construïda a base de lames metàl·liques amb leds, la converteixen en un suport per amplificar de nit la seva presència i els efectes coordinats del moviment de les aspes il·luminades del molí, reconstruint el paper de far del Paral·lel que ja tenia El Molino i que ara, amb les noves tecnologies incorporades, permetrà explorar insòlites interaccions amb la ciutat i amb la programació interior.

L'encàrrec d'El Molino s'ha treballat simultàniament des de molts vectors, creuant, expandint-los, investigant les seves diferents escales i construint una autèntica plataforma de possibilitats on el projecte cultural, empresarial, arquitectònic, social, artístic i emocional s'ha anat desenvolupant i retroalimentant en paral·lel (mai millor dit).

#### UNA LENGUA BURLESCA

El protagonista més visible de tot el projecte interior és la "llengua" vermella i ondulada que es desenvolupa en tota la secció de l'interior de la sala (27 metres) fins arribar a la coberta on contacta amb la façana exterior atorgant una insòlita relació amb l'exterior, i una intencionada verticalització que exagera una de les condicions espacials més característiques de l'antiga sala.

Aquesta definició dimensional i formal forma part de la nova imatge del cafè concert, així com també permet explorar immillorables condicions acústiques tant per la seva forma ondulada com per la materialitat que evita reverberacions, permetent així, una bona audició directa i una fàcil adaptació electroacústica.

#### CONTINUARÀ...

Normalment, els projectes arquitectònics es desenvolupen a partir d'un programa de necessitats tancat, d'un pla ajustat i d'un procés inductiu, on el client té una visió finalista i difícilment els equips que la desenvolupen poden transformar-la. En aquest cas, mai va ser així.

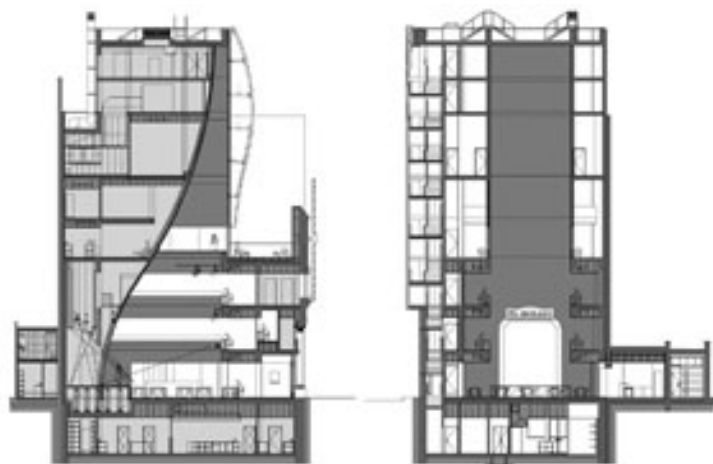
L'encàrrec d'El Molino s'ha treballat simultàniament des de molts vectors, creuant, expandint-los, investigant les seves diferents escales i construint una autèntica plataforma de possibilitats on

el projecte cultural, empresarial, arquitectònic, social, artístic i emocional s'ha anat desenvolupant i retroalimentant en paral·lel (mai millor dit). Tot això sense traves i amb molta generositat, amb el compromís de qui gestiona l'enorme complexitat d'un projecte que, malgrat ser petit en grandària, és enorme en significats.

El Molino és un projecte definitivament inacabat, això és, obert a les moltes interpretacions que transiten des de la nostàlgia del que va ser, a l'aposta de futur, obrint portes a noves alternatives, que en molts sentits, desborda el limitat espai del cafè - concert. Per a tots els que estem involucrats, El Molino és molt més que això, i ho demostra l'enorme compromís que té davant de la transformació futura del Paral·lel i, perquè no, davant d'un nou model de ciutat.

El que s'acaba d'inaugurar és un primer pas d'onze anys d'emocions compartides, ni més ni menys. Els arquitectes i tècnics de l'obra anirem desapareixent d'escena i apareixeran els artistes que li donaran vida i després d'ells, altres i altres... Esperem que el nostre treball es llegeixi en aquesta clau de cadena que va iniciar fa més de cent anys l'arquitecte Raspall i que nosaltres hem tingut la sort de continuar amb l'esperança que qui el vegi reconegui el meravellós collage de telons de diferents èpoques i de diferents necessitats que el projecte representa. ●

Fotografies: Eva Serrats.



SECCIONS.

