

PLA ESPECIAL, PLA DE MILLORA URBANA

En els darrers anys, l'Ajuntament de Montgat i l'Àrea Metropolitana de Barcelona (AMB) han portat a terme una sèrie d'actuacions i projectes que pretenen recuperar la coherència d'un territori dividit, en què s'han trencat els lligams entre el sistema litoral i el nucli urbà.

Així, el sector de les "Plataformes marítimes / Front Marítim" i l'àmbit de la Torre de Guaita es converteixen en un espai d'oportunitat per a la ciutat de Montgat, en un lloc estratègic tant per la seva situació territorial (dins de l'àrea d'influència de Barcelona, Badalona i Mataró) i urbana (zones properes al nucli antic, a les estacions de RENFE i al nucli urbà al voltant de la Plaça de les Mallorquines, espai públic major) com per la seva importància com a intercanviador entre el continu litoral i el paisatge del Maresme.

No obstant, aquest dos àmbits situats a primera línia de mar presenten característiques molt diverses: el primer pel seu caràcter d'ampli buit de grans dimensions dins del litoral del Maresme i el segon pel seu valor simbòlic i patrimonial.

D'una banda, les Plataformes Marítimes, antigament ocupades per les instal·lacions industrials d'E.R.T i Casamijana Mensa, tot i trobar-se en estat de semiabandó, friche urbana/erm/zona nua, són molt usades pel ciutadans de Montgat per practicar activitats relacionades amb els esports i el lleure.

De l'altra, l'àmbit de la Torre de Guaita, zona d'ús ciutadà també molt intens, s'ha anat configurant al llarg de dècades com a imatge representativa del municipi, com a façana litoral feta de la suma d'establiments balnearis (banys del Carme i banys de Emporium), de residències secundàries a peu de platja i de la presència dominant d'elements paisatgístics i simbòlics com són el Turó de Montgat, el túnel de la primera línia de ferrocarril de Catalunya (Barcelona-Mataró) i la Torre de Guaita, edificació absidal (quadrada pel costat nord i circular pel sud) que data del segle XVI i formava part de l'antiga masia de Ca l'Alsina, l'entorn de la qual ha estat recentment reurbanitzat i dignificat.

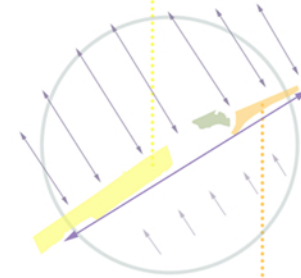
UNA NOVA CENTRALITAT URBANA

L'ordenació dels sectors de les Plataformes Marítimes i de la Torre de Guaita és l'oportunitat per encaixar nous usos i activitats en un nou centre que impulsi i articuli un canvi estructural de la ciutat de Montgat.

Aquests sectors emplaçats en la línia litoral són una zona estratègica pel futur del municipi, per motius diversos. El més obvi és la seva posició central dins del territori; el segon, per l'oportunitat que representa la ubicació de futura activitat; també per les oportunitats que un sector central d'aquestes característiques pot oferir en la cohesió de la ciutat, resolent alguns déficits de connexió entre el nucli urbà i el litoral i d'espais de lleure relacionats amb el mar.

La proposta té en compte dos criteris juxtaposats: d'una banda, el de la connexió transversal entre els nuclis urbans de Montgat i Tiana amb la línia costanera i, de l'altra, la necessària continuïtat del passeig litoral que queda interromput a Badalona i es reprèn parcialment en proximitat del Turó de Montgat. Així, l'element articulador d'ambdós sectors és el nou passeig litoral, a dues cotes, que repensa el tradicional passeig marítim, dotant-lo d'usos més contemporanis i creant nous espais que busquen una relació més directa amb el mar.

La relació entre el paisatge de la muntanya i del Turó de Montgat i del paisatge de platja, es consolidarà en una aposta clara per a un nou paisatge urbà que mantindrà tant els valors paisatgístics del lloc, com explorarà noves propostes de disseny que faran tant de les Plataformes Marítimes com de l'entorn de la Torre de Guaita un nou atractiu per a la ciutat.

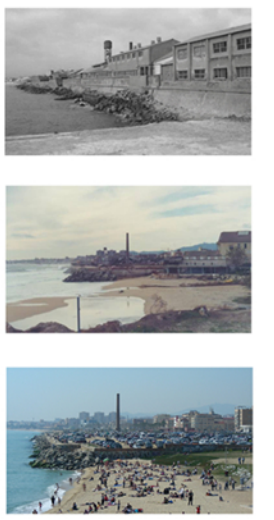
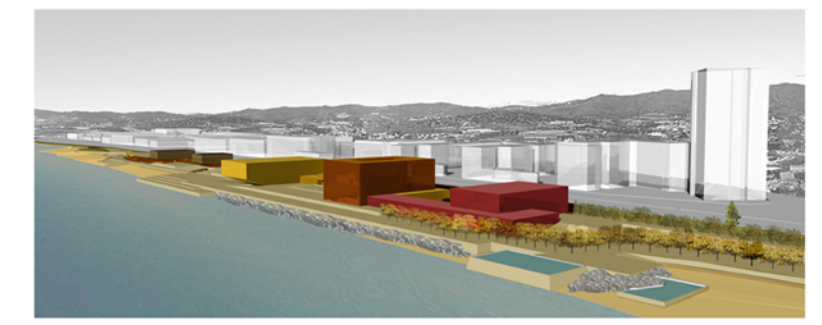


SECTOR DE LES PLATAFORMES MARÍTIMES

Restauració de "les plataformes", a tram litoral sud del municipi, on es trobaven antigues fàbriques contaminants: l'antiga Lejia Conejo i Explosivos Riotinto. Actualment és una zona degradada i desaprofitada. La contaminació del sòl en la zona podria ser alta atenent el tipus d'activitat.



El nou sector articula un programa complex d'activitats de lleure, comercials, hoteleres, econòmiques. Així, un dels criteris bàsics en el projecte de cadascun dels edificis és la seva flexibilitat d'ús, sent preferible la mixtura de funcions entre els diversos edificis. La Plaça Central, punt d'arribada de la ciutat a la nova àrea, configura dos àmbits de característiques funcionals diverses: a la zona propera a Badalona, el pol comercial i esportiu i, a la banda més propera al Turó de Montgat, la zona d'activitats.



BANYS DE SANT GERARD

L'edifici de petits apartaments destinats a l'estiu de famílies, a peu de sorra, va ser enderrocat perquè no complia la llei de costes i per facilitar la construcció del passeig marítim.



Les obres han suposat la construcció d'un turonet, que representa la continuïtat del turó de Montgat en direcció a la platja i que s'ha cobert de gespa i arbres. Segons fonts municipals, aquesta elevació s'utilitzarà com a graderia quan es facin espectacles culturals a l'aire lliure.

D'altra banda, s'hi ha construït una rampa, per la qual es pot accedir a les platges del nucli antic del municipi i que les connecta amb els aparcaments que hi ha més enllà del monument a l'Onze de Setembre.



ÀMBIT DE LA TORRE DE GUAITA

FERROCARRIL

Un fet cabdal per a l'història de Montgat, tingué lloc a l'any 1848. En Miquel Biada i Bunyol, un matoron emigrant a Amèrica, en tornar al nostre país tingué la pensada de construir una línia de ferrocarril, de Barcelona fins a la seva vila natal, Mataró. Contractà una companyia anglesa, féu el traçat de la línia i foradà el turó de Montgat, construint el que seria el primer túnel de ferrocarril d'Espanya.



La voluntat de l'Ajuntament és evitar que la tendència actual de les dinàmiques demogràfiques faci de Montgat una "ciutat dormitori"; per això, es promou el desenvolupament econòmic d'activitats diverses, i l'estructuració i millora urbana, per conservar el caràcter de poble.

TORRE DE GUAITA

La torre de Guaita i defensa, és una edificació arquitectònica singular per la seva forma, absidal, quadrada pel costat nord i circular pel sud, que data del segle XVI, i formava part de l'antiga masia de Ca l'Alsina, enderrocada el 1987. Va ser construïda durant el segle XVI, quan la casa era propietat de la família Matheu. Té diverses finestres emmarcades de pedra i restes de matacans.

Rehabilitar la torre perquè formés part d'un recorregut cultural pel municipi i pugui ser visitada, va ser l'objectiu del projecte de restauració interior i exterior de la torre de defensa.

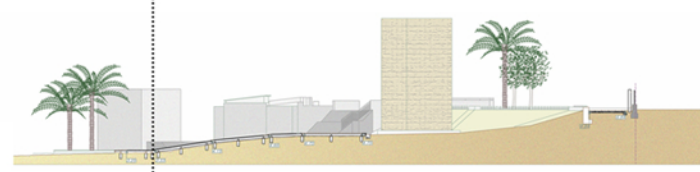
Recuperar aquesta construcció va ser important per la seva rellevància històrica i suposa un pas endavant en la recuperació del patrimoni arquitectònic local. El projecte de rehabilitació va ser dissenyat per la Diputació de Barcelona



Construcció de l'any 1921



Projecte de millora i dignificació de l'entorn de la Torre de Guaita



BANYS EMPORIUM I VERGE MARIA DEL CARMÉ

Establiments situats a primera línia de mar on un conjunt ínfim de famílies hi van a estiuajar, a les petites casetes; o a passar el dia; o a menjar davant del mar; tot això en unes instal·lacions molt precàries. L'estat actual d'aquestes edificacions es veu greument afectat per la degradació del pas del temps i les agressions adverses del lloc, al estar situats a un espai marítim-costaner.



PASSEIG MARÍTIM DE LA COSTA

El passeig marítim de Montgat, es resumeix en l'existència d'un vial peatonal paral·lel a la via del tren, sense grans possibilitats de millora perquè resta del tot limitat per aquesta infraestructura.

No té dotacions de mobiliari urbà, tampoc té zones ajardinades i per manca d'espai difícilment s'hi podria adaptar un carril bici que seria una de les millors més sol·licitades



POBLE DE PESCADORS

Al segle XVII, quan els pescadors de Tiana començaren a establir-se a ran de platja en humils habitatges, poc més que barraques, ja s'utilitzà Montgat per indicar el primer nucli habitat.

Les activitats econòmiques tradicionals del municipi, el conreu de la vinya i la pesca, han estat substituïdes gairebé del tot per l'activitat industrial. Quant a la pesca, resta encara la confraria de pescadors, amb una quarantena d'embarcacions (2005), la meitat de les quals són de tremal.



ESPORTS NAÚTICS

Les instal·lacions nàutiques esportives i d'esbarjo constitueixen, sens dubte, un element important per a l'aprofitament econòmic i social de la costa, atès que contribueixen al desenvolupament del turisme, creen ocupació directa i indirecta, faciliten la pràctica dels esports i són un equipament recreatiu per a la població. En aquest sentit, s'han de desenvolupar les possibilitats en aquest sector, tenint en compte els altres i buscant-ne l'aprofitament òptim global.



Un dels esports més comuns a Montgat és el Surf, ja que, sense cap dubte, és una de les millors platges d'onades i per molts la millor de tota la costa catalana.

