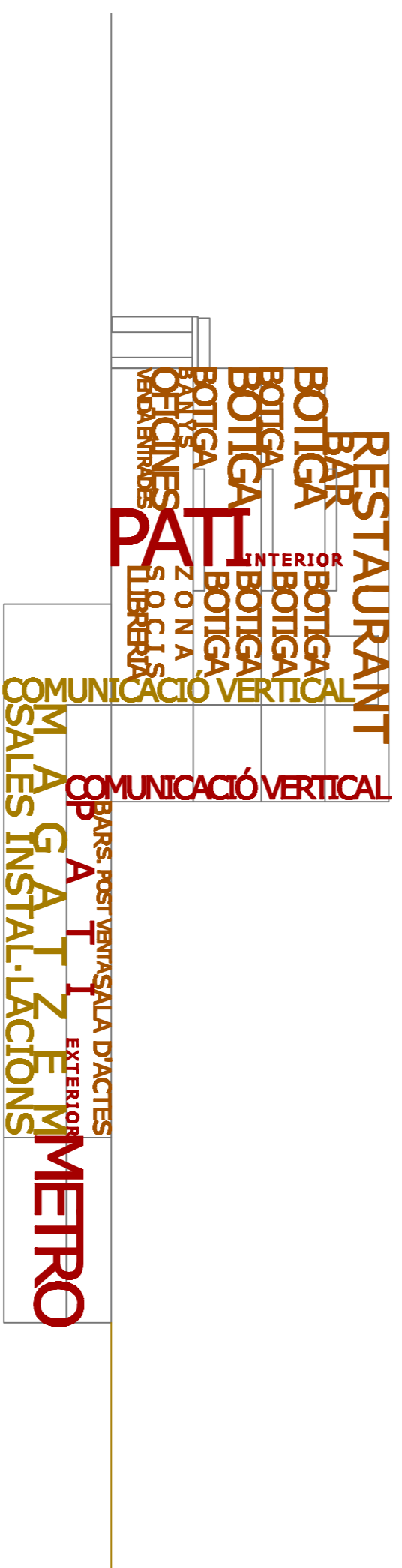


Planol de situació E 1_3000



L'edifici planteja un programa de tal manera que la planta baixa i la planta baixa -1, gràcies als usos que s'hi han col·locat, permeten un trànsit fluid a través de l'edifici. En canvi les plantes superiors i la planta baixa -2 són d'ús de la botiga.

La intenció principal és que l'edifici de l'Escola de Nàutica passi de ser un edifici separador de dos espais verds amb un noxe.

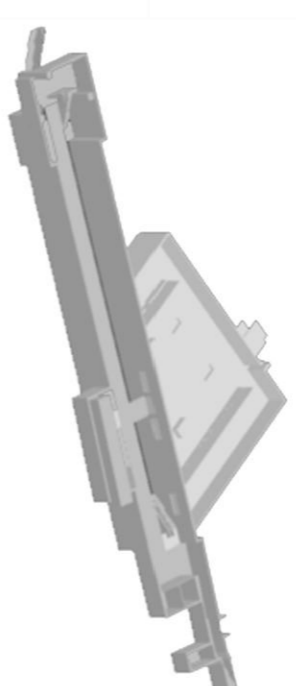
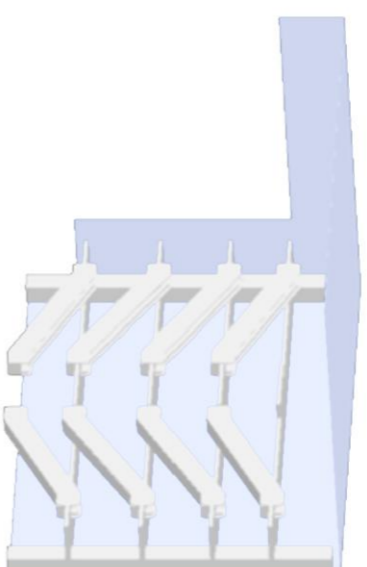
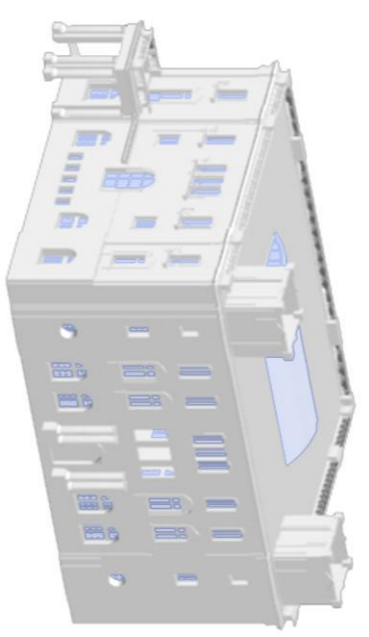


Tal i com s'ha explicat a l'evolució històrica de la Plaça del Pla de Palau, el solar es troba en una zona que va néixer amb la voluntat de ser un punt representatiu de la ciutat, però que amb el pas dels segles s'ha anat desdubtant fins a arribar a l'estat actual. La Porta el Mar era la entrada-sortida principal de la ciutat al port, i l'edifici de l'Escola de Nàutica es va construir sobre el mateix emplaçament. Al final, però, ha acabat convertint-se en una construcció que, en comptes d'unir dues zones, les separa.

La voluntat del projecte és convertir l'edifici en un focus d'atracció que faci que aquest edifici sigui el punt d'unió, i no el de separació, d'aquestes dues parts d'espai verd. Per tal d'aconseguir això es canvia l'ús acadèmic de l'edifici per l'ús comercial, i es fa una ampliació, a costa del metro. Aquestes modificacions volen servir perquè els ciutadans utilitzin l'edifici com a zona de pas entre el barri de La Barceloneta i el barri del Born i com a pol d'atracció i centre de lleure.

La raó per la qual es fa una connexió amb l'estació de metro de La Barceloneta és per enlletjar aquest punt d'atracció i fer que no només ho sigui de la zona sinó que també ho sigui a nivell de ciutat. La modificació que es proposa de l'estació de pas per a un millor accés a la zona del Port de Tinxal i Aquarium.

Estudi volumètric



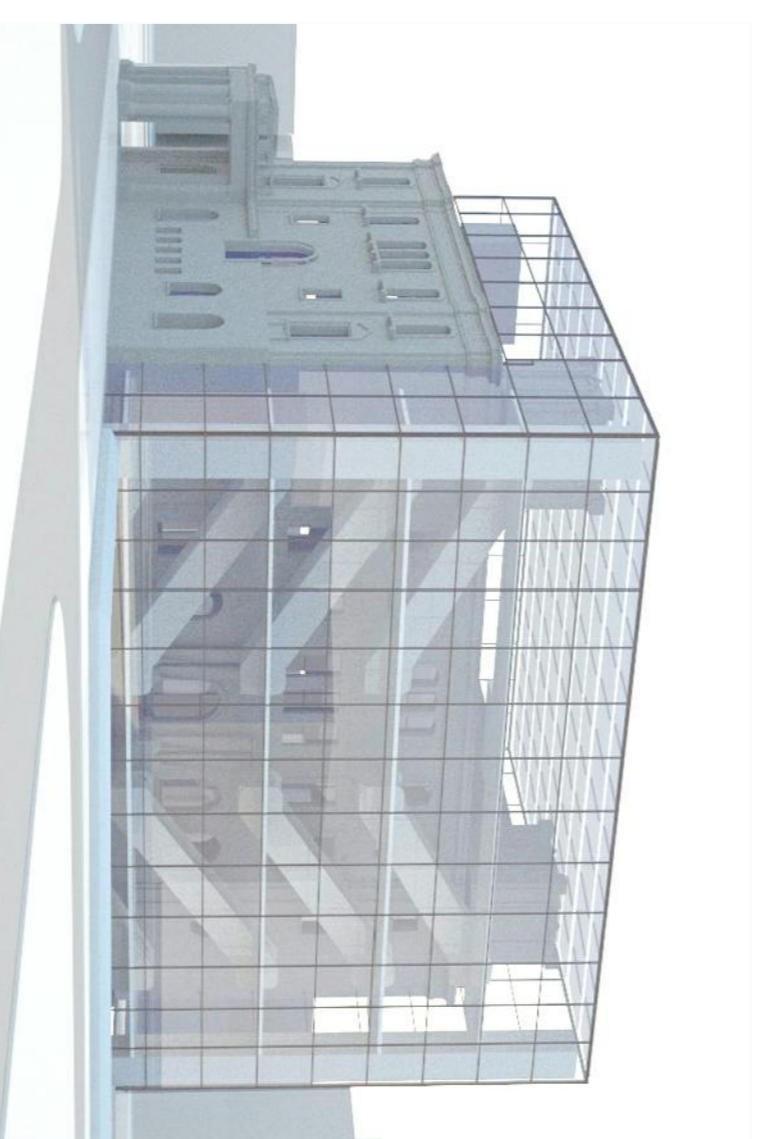
L'edifici existent consta d'un pati central que connecta totes les plantes i actualment hi ha construïda una planta inferior ja que la construcció s'ha fet petita per a l'ús actual.

La connexió entre els dos volums es fa a través d'un volum vidrat (amb cel·lules iconogràfiques a la façana sud-oest i a coberta), d'accés que dona una nova espina al sud-est a l'edifici. Aquest edifici des de la planta de Palau, però serveix des d'altres habitatges de La Barceloneta per a accedir-se al nou centre comercial.

L'ampliació consta de dues plantes soterrades amb un pati central a la planta baixa -1 que dona resposta al pati inferior de l'edifici existent. L'edifici ampliat a més d'augmentar la superfície útil de qualitat amb la connexió amb el pati inferior existents ja que, tot i no formar part del projecte inicial de la Plaça Pla de Palau, sí que hi ha sigut present des temps del segle vint i és l'encarregat de tancar l'antiga planta projectada de la plaça.

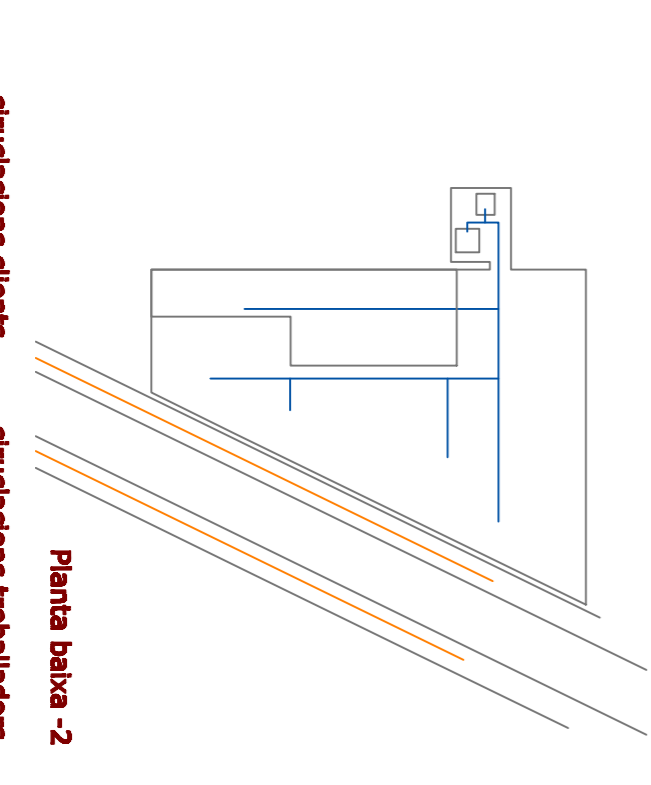
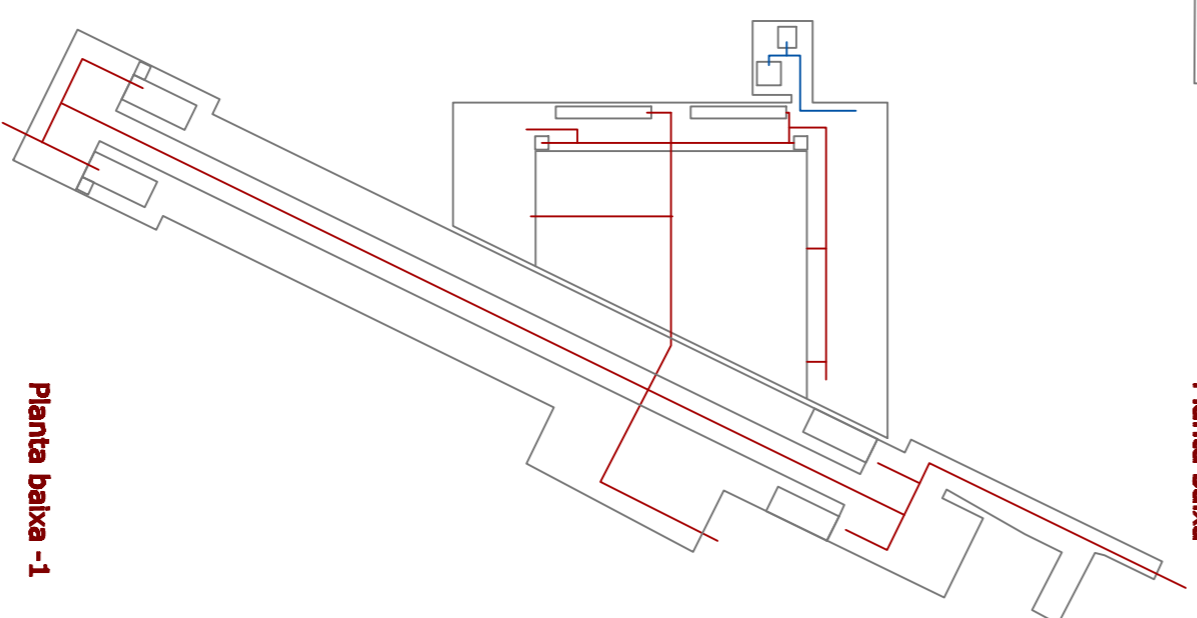
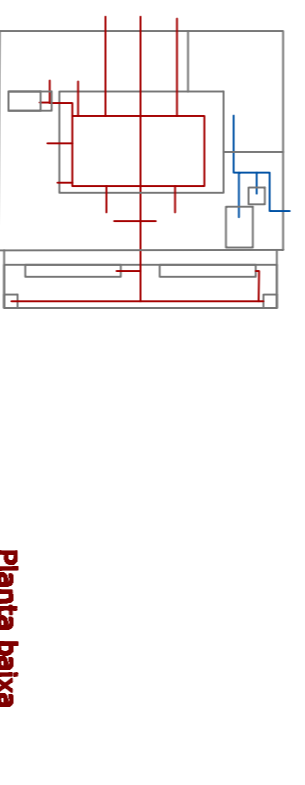
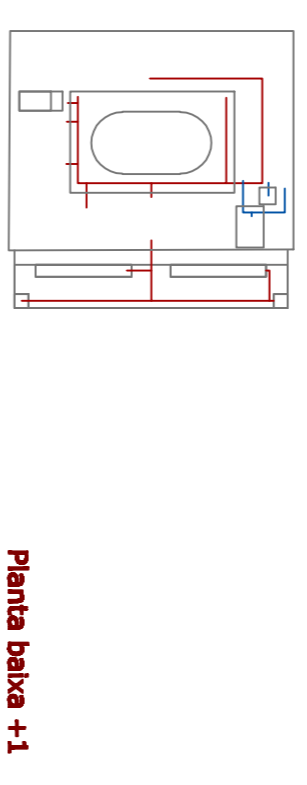
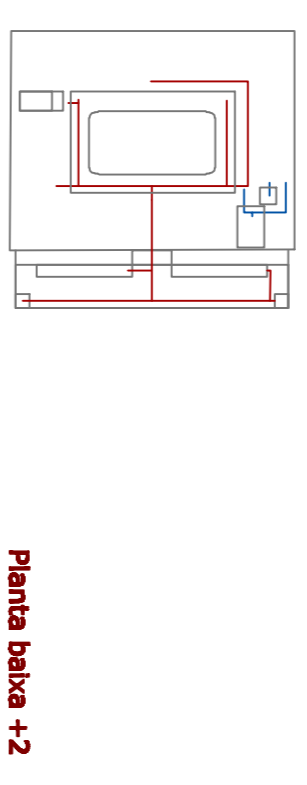
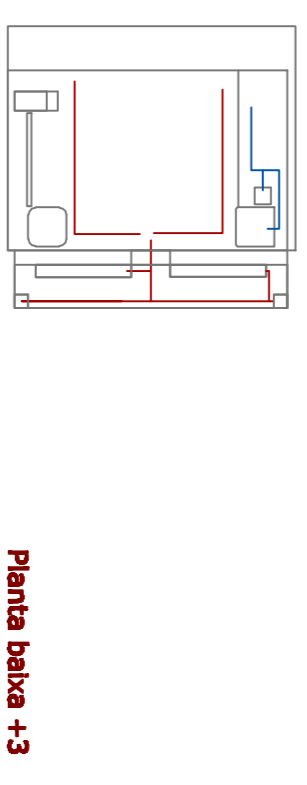
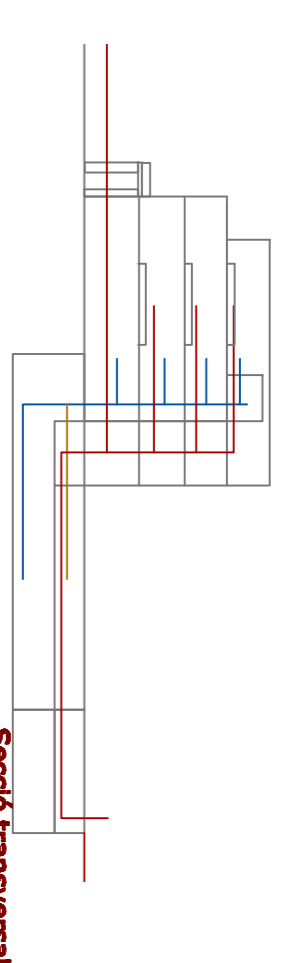


La façana del Pla de Palau quasi no s'ha modificat per donar uniformitat a la plaça



La façana de la Plaça de Pau s'ha servit com a reclam per a les persones que es trobin a la zona del Museu d'Història de Catalunya o de al barri de la Barceloneta.

Estudi de circulacions



— circulacions clients — circulacions treballadors