

CRITERIS DE DISSENY

BASIC: Seguretat en cas d'incendi dels edificis públics (HSII).

ES RECORREGUTS D'EVACUACIÓ, mai seran superiors als 50 metres.

Recorregut d'evacuació directe de la planta < 25 metres

Recorregut d'evacuació alternatiu < 25 metres

Recorregut < 25 metres si l'edifici té una sola sortida

Recorregut < 50 metres si l'edifici té un dos o més sortides

En funció de l'ocupació dels espais, s'hauran de dimensionar les sortides amb obertures sempre en la direcció de l'evacuació i senyalitzant les sortides definides a la norma UNI 23034-1988

Es disposarà de pulsadors manuals i detectors automàtics adequats al tipus de foc previsible, de tal manera que tot l'edifici estigui protegit.

Es col·locarà un plànol d'evacuació dins de cada sala de vetlla amb els recorreguts en cas d'evacuació (taramen visibles en els diferents espais).

Es podran muntar marques d'incendi (cada 25 m) ja se'ns instal·larà serà independent de la resta de la xarxa de fontaneria. La connexió de servei serà també independent sense comptador. Per tal d'evitar pèrdues de càrrega d'aquest, la xarxa d'aigües de Barcelona garantirà la pressió i el cabal necessari per aquest tipus d'instal·lacions.

Es col·locaran bies 25MM senyalitzades i acompanyades d'un pulsador d'alarma i il·luminació d'emergència necessària a una distància màx. de 25 metres, s'ha de recordar que els últims 5m corresponen al raig d'aigua en línia recta.

Els extintors es col·locaran a 15 m desde qualsevol punt d'evacuació, situat en el sentit de l'evacuació a una altura inferior a 1,70m. Seran del tipus 21A-113b.

A tots els recorreguts s'haurà de garantir una il·luminació mínima (il·luminació d'emergència) de lx a nivell de terra i 5lx en hi haig els equips de protecció i quadres elèctrics. Per altra banda, el recorreguts no superaran els 50m de distància fins a una sortida de planta o bé fins a l'espai exterior segur.

S'haurà de preveure una sectorització dels espais que compleixin amb la resistència i estabilitat exigida a la norma.

Les sales d'instal·lacions juntament amb els arxius i els magatzems, hauran de preveure com una zona risc, per de RF-240.

delimitadors i estructurals hauran de ser de RF-240.

Els murs i les façanes tindran una resistència al foc de RF-90 sobre rasant, les portes seran de RF-40.

Es considera com a sector d'incendi un loc independent amb una sortida directa al carrer o que es pugui independitzar a través d'una escala.

Tots els materials situats als falsos sostres, tant els utilitzats a l'aïllament tèrmic com per condicionament acústic, han de ser M1 com a mínim.

Ai ser un edifici de concurrència pública tots els magatzems i sales de màquines hauran de ser amb una seguretat elevada i els elements delimitadors i estructurals hauran de ser RF-240.



Cada Ismetres es col·loquen equips d'emergència on hi trobem : un plànol informatiu d'evacuació juntament amb un pulsador d'emergència, un extintor de pols polivalent, una alarma d'incendis, una llumenera d'emergència amb senyalització de la direcció del recorregut d'evacuació i cada 25-30m s'hi afegeix una BIE-25.

LEGENDA	
▶	LLUMENERA D'EMERGENCIA
▶	LLUMENERA D'EMERGENCIA I SENYALITZACIÓ
▶	LLUMENERA D'EMERGENCIA ABAIGAMENT
◊	EXTINTOR DE POLS POLIVALENT
◊	DETECTOR OPTIC DE FUM
◊	PULSADOR D'EMERGENCIA
◊	RUXADORS
◊	BIE-25
◊	PLÀNOL INFORMATIU D'EVACUACIÓ
◊	ORIGEN DE L'EVACUACIÓ
◊	SORTIDA EXTERIOR
◊	SORTIDA PLANTA
◊	SORTIDA RECINTS
◊	ALARMA D'INCENDIS

CÀLCUL DE LA OCUPACIÓ, segons el CTE, SI 3 Evacuació d'ocupants

ACTIVITATS ZONES	SJP	OCUPACIÓ (m2)	COEF.	OCUPACIÓ (persones)
Zones de manteniment, sales de màquines, neteja.				0
Planta Bauxa		n/a		0
Planta Primera		n/a		0
Zones magatzems				7,0
Planta Bauxa		280	4,0	1
Planta Primera		0	4,0	1
0,0				0,0

Serveis

Administratiu, ZONES D'OFICINES	SJP	OCUPACIÓ (m2)	COEF.	OCUPACIÓ (persones)
Planta Bauxa		0	1,0	1
Planta Primera		260	1,0	1
26,0				26,0

Acondicionament del edifici, Tanatopraxia

Planta Bauxa		160	1,0	0,5	8,0
--------------	--	-----	-----	-----	-----

Concurrència pública

Zones de públic assentat en bars, cafeteries, restaurants...					
Planta Bauxa		90	1,5	0,5	30,0
Planta Primera		0	1,5	0,5	0,0
Zones de servei de bars, restaurants, cafeteries...					
Planta Bauxa		100	1,0	1	10,0
Planta Primera		0	1,0	1	0,0
Vestibul generalis					
Planta Bauxa		415	2	0,4	83,0
Planta Primera		135	2	0,4	27,0
Sala d'espera					
Planta Bauxa		420	2	0,4	84,0
Planta Primera		96	2	0,4	19,2
TOTAL OCUPACIÓ (persones)					275,0

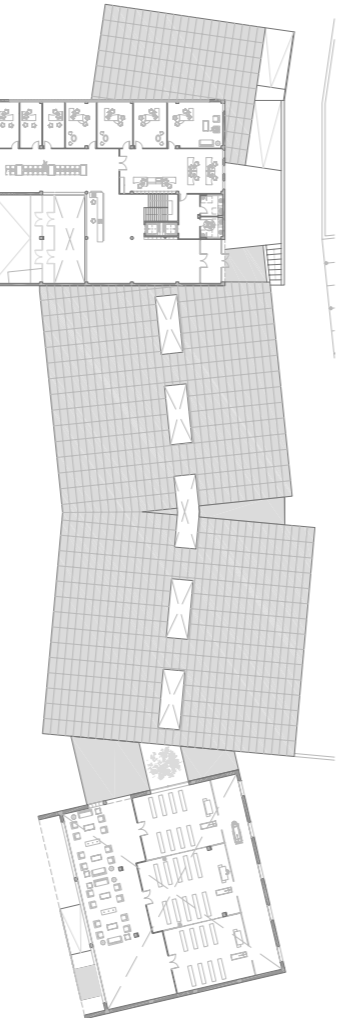
El càlcul d'ocupació s'ha fet seguint el codi tècnic i aplicant el coeficient corresponent a les diferents zones. El resultat obtingut és d'unes 275 persones aproximadament.

ZONES DE RISC ESPECIAL

Es regularà en funció del que estipuli el CTESI 1. PROPAGACIÓ INTERIOR El conjunt de locals següents s'inclouen dins de la classificació de locals de risc especial.

RISC ALT	No hi ha cap zona en aquest fanalori que es consideri de risc alt.
RISC MITJÀ	Arxius de documents 200 < V < 4,00 m³
RISC BAIX	Magatzems 100 < V < 200 m³ Sales de màquines Sempre Culina 20 < P < 30 KW Sempre Local de computadors electrònicat Sempre Sala de màquina d'ascensors 20 < S < 100m² Vestuaris personal V < 350 m³ Laboratori

PLANTA PRIMERA



PLANTA BAIXA

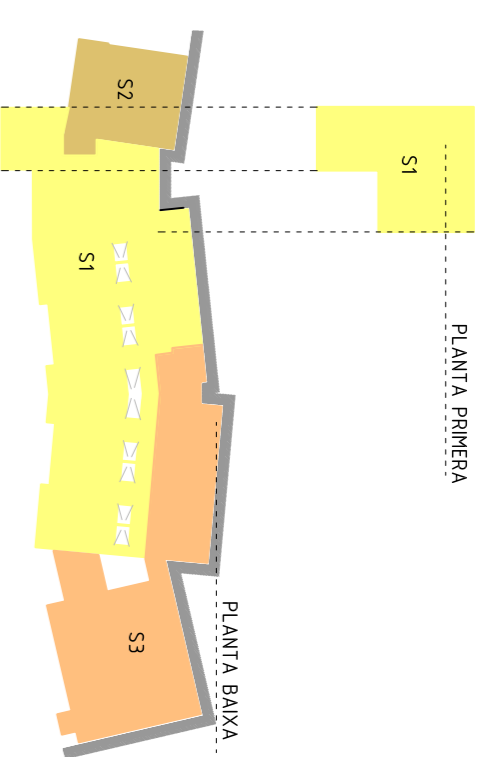


En aquest projecte, l'arxiu de documents no es pot considerar una zona de risc ja que no té el volum mínim indicat per el CTE.

Tots aquests locals on es preveu un risc d'incendi especial hauran de tenir present que:

- Resistència al foc de les parets i el sostre haurà de ser R90 per un risc baix que és el nostre cas majoritàriament o R120 si es tracta d'un risc mitjà.
- La resistència al foc de l'estructura haurà de ser de R90 en els casos d'un risc baix i R120 en cas d'un risc mitjà.

SECTORS D'INCENDI



El criteri de compartimentació en sectors d'incendi es realitzarà segons les condicions que s'especifica a la CTE a la Taula 11. La superfície construïda de cada sector no pot ser mai superior a 2500m² en un edifici de pública concurrència.

En aquest cas s'ha aconseguit separar l'edifici en 3 sectors diferents on:

- SECTOR 1, 2380 m²
- SECTOR 2, 387 m²
- SECTOR 3, 1150 m²

El sector 1 agrupa les zones d'oficines, bar i sales de vetlla, mentre que el sector 2 només inclou la zona de la cuina i càrrega i desàrrega de l'edifici. El sector 3 agrupa els oratoris amb la tanatopraxia.

