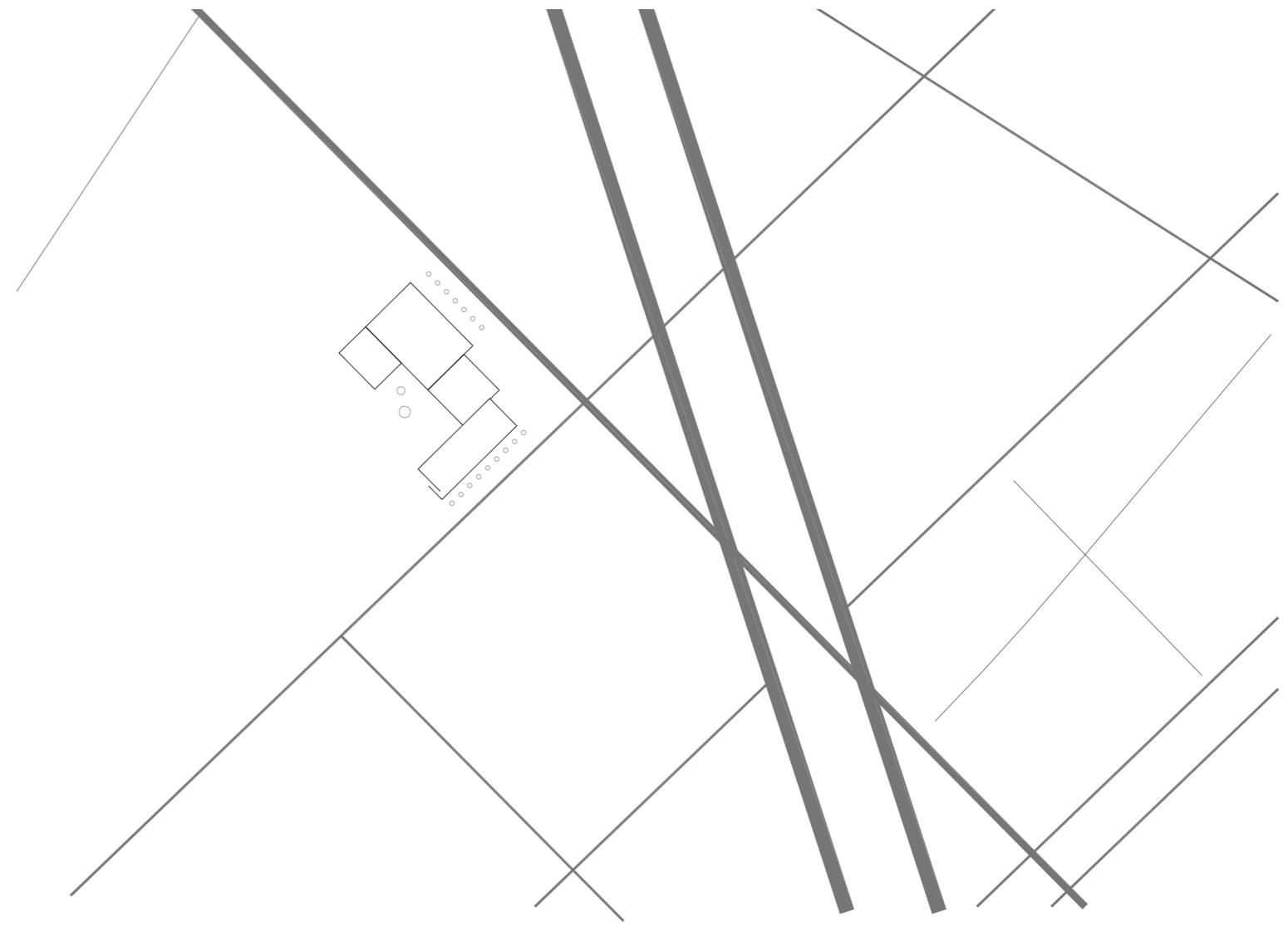
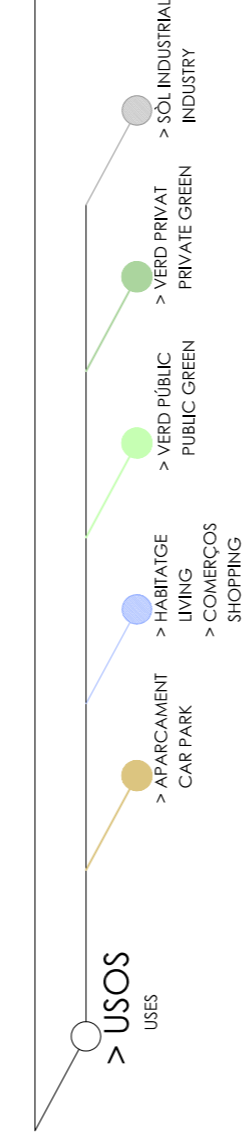


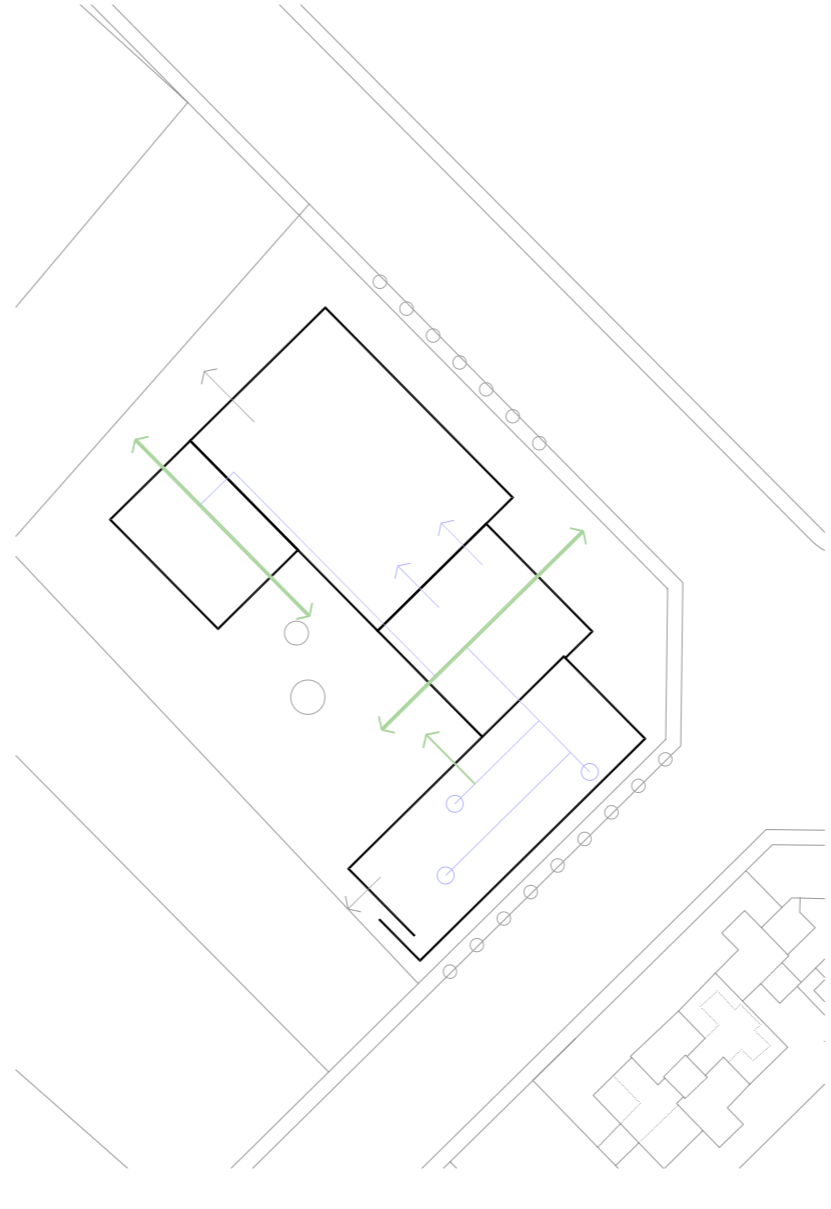
> CONTEXT URBÀ_CIUTAT_USOS



> CONTEXT URBÀ_CIUTAT_VIARI



> CONTEXT URBÀ_CIUTAT_VERDS CONECTORS / VERDS CONDUCTORS



> MOVIMENT / CIRCULACIONS



> PLATANER

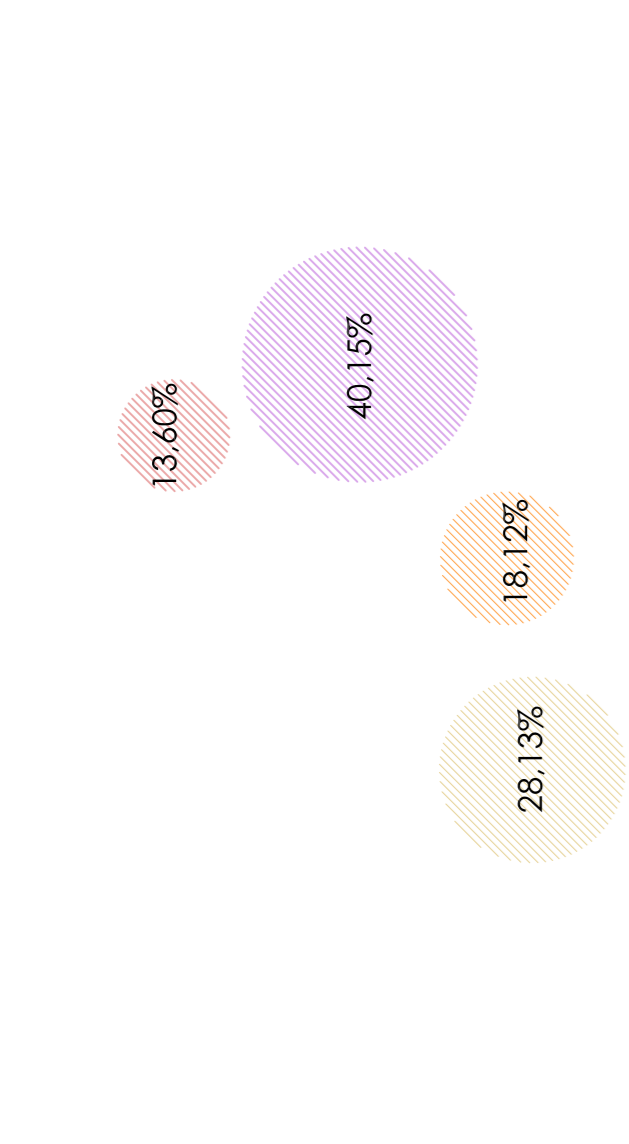
- fulla caduca
- molt resistent a ciutat i pol·lució
- generador de grans espais d'ombra



> ÀLBER BLANC

- fulla caduca
- molt resistent a ciutat
- generador de grans espais d'ombra

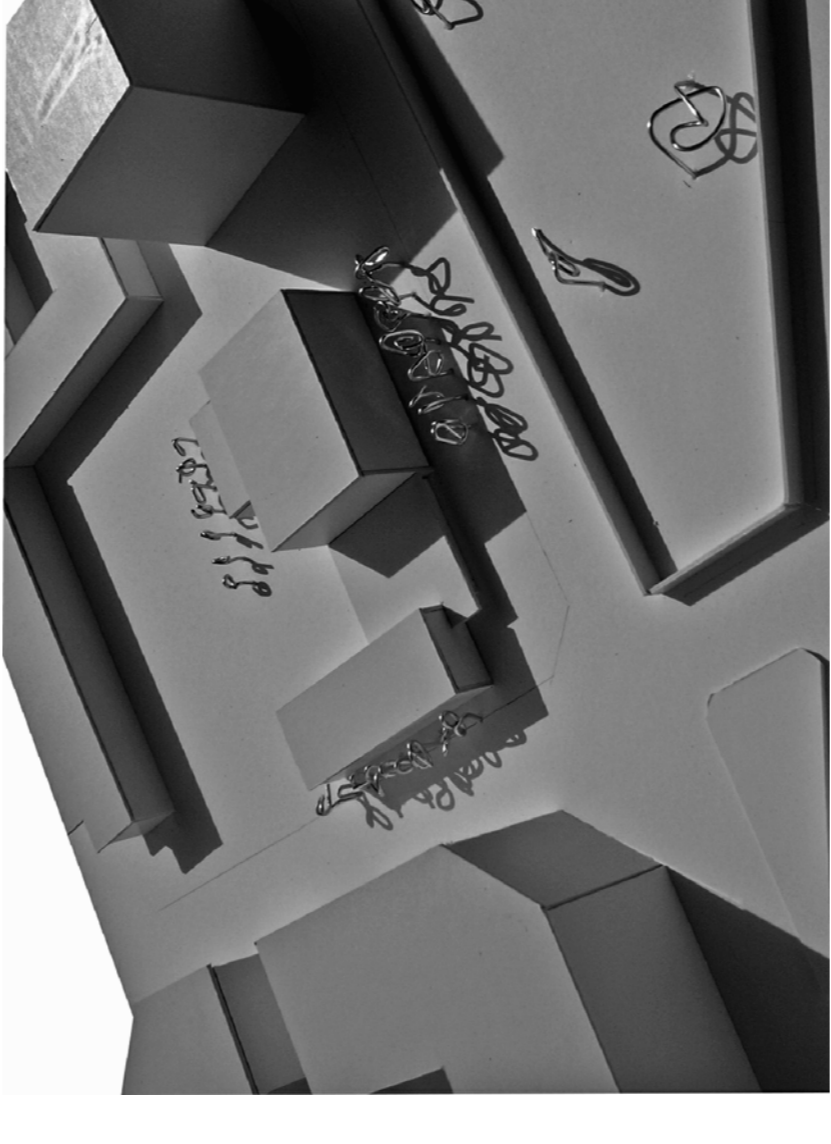
> VERB URBÀ_projecte



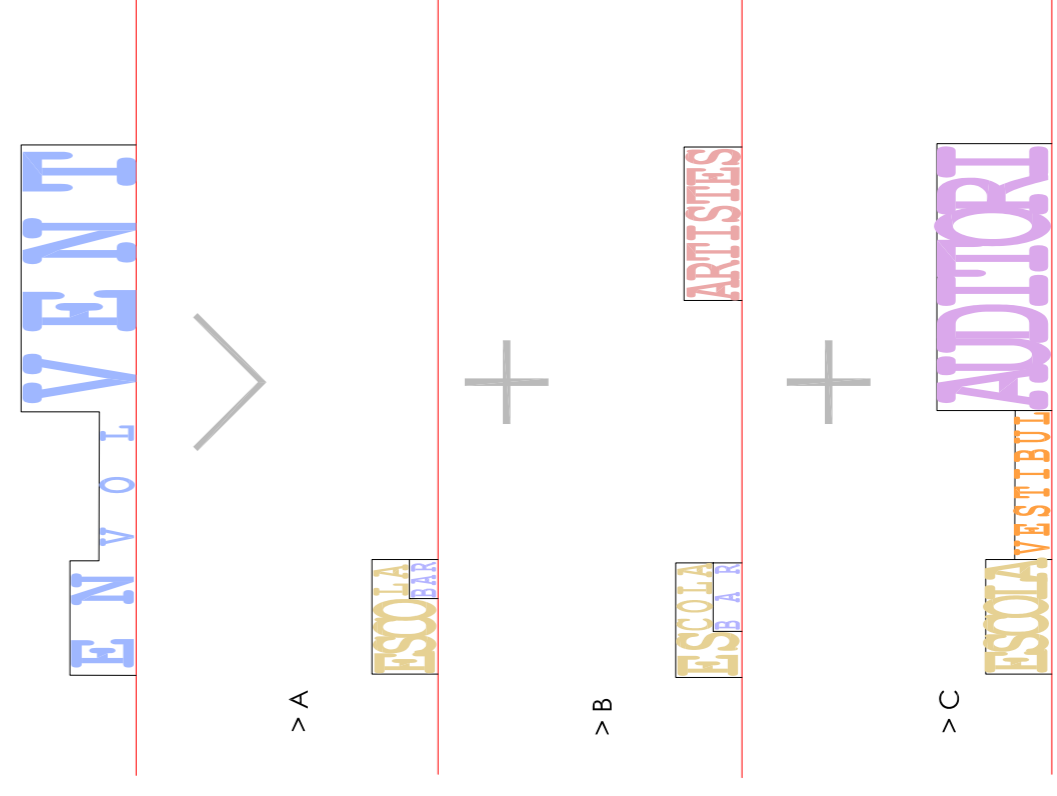
> OCUPACIÓ



> USOS



> VOLUMETRIA I ENTORN URBÀ



> PRÒLEG

L'antic barri del Poble Nou, era, es i continua sent un motor productiu de la ciutat de Barcelona, el qual estava construït majoritàriament per recintes industrials sense cap tipus d'interès arquitectònic. Les poques excepcions que el catàleg de Patrimoni va decidir conservar poden crear una imatge equivocada de lo que va ser aquest lloc.

La realitat és que la majoria de les construccions eren molt precàries, sense cap tipus d'interès que no fos el merament productiu i construïdes mitjançant un procés continu d'addicions amb tècniques de construcció molt heterogènies.

Can Ricard, pot ser una mostra de aquest tipus de construccions i no es vol aquil·lar la textura de la seva vella i deteriorada pell que actua com a contrast amb l'alta tecnologia exhibida en el seu entorn.

L'intervenció contemporànea a la zona de Can Ricard, consisteix en desenvolupar un nou edifici polivalent dins les arts musicals, per a endreçar a la vegada l'espai cantoner de l'illa corresponent.

D'aquesta manera el projecte incorpora quatre edificis els quals giren al voltant d'un pati / plaça interior d'illa formant un espai públic que a la vegada serà el vestíbul del futur Centre d'Arts Digitals al Poblenou.

Els edificis es vesteixen en un llegat de materials que pretenen reflexar les diferents activitats que cadascun d'ells alberga, aprofundint alhora també un ventall de circulacions entre els espais interiors i exteriors.

Un cop a l'interior la vista s'inicia des del vestíbul, aconseguint així un passeig continu entre els diferents usos del recinte.

L'espai interior del recinte formant una petita plaça, caracteritzada per els paviments durs, l'herba que tapissarà part del paviment i els àlbers blancs (álamos blancs) que oferiran una imatge més melancòlica per a plenejar el contrast amb l'olor a nou de l'entorn creat.

> APROXIMACIÓ A L'ESPAI D'INTERVENCIÓ

Un zoom a l'escala del lloc d'intervenció ens permetrà decidir el paper en relació als espais públics existents.

> ESPAIS VERDS_ TRAMA URBANA

La trama urbana que cerda plantejava, generava múltiples espais d'oportunitat que han permès alhora d'adoptar un caràcter d'oportunitat com a espai públic de la mateixa ciutat o de han quedat immersos en espais d'oportunitat particular.

Cal dir que el fet de generar aquests interiors d'illa plens d'oportunitat, no reflexen en la seva totalitat les connexions amb l'espai públic, ni tampoc representen un traçat alternatiu a la trama viària existent.

> INTENCIÓ DEL PROJECTE

El projecte d'implantació del centre d'arts digitals, pretén tractar la plaça interior d'illa que es genera així amb els carrers i passatges adjacents a la mateixa.

Es vol aconseguir un petit espai d'oportunitats per a estudiar, habitar, llegir, divertir-se, fer esport, descansar, etc.

> IL·LUMINACIÓ



> MOBILIARI URBÀ

