

INTRODUCCIÓ

Aquest projecte neix de les bases del concurs SCANOVA AVANÇADA ARQUITECTURE 2007/2008 amb títol "ACCESS FOR ALL", el qual proposa realitzar i proporcionar un espai públic en un solar molt peculiar de la ciutat de Viena. Els projectes que proposa la casa Schneider tenen el propòsit de modular als usos arquitectònics la importància que té integrar l'accessibilitat dels edificis i dels diferents espais des del disseny del projecte.

LA REFLEXIÓ

A Europa hi ha aproximadament 100 milions de persones afectades per alguna discapacitat:
 - 35 milions tenen una mobilitat reduïda, de les quals unes 350.000 necessiten una cadira de rodes.
 - 70 milions tenen una audició reduïda, de les quals unes 800.000 són totalment sords.
 - 8 milions tenen una vista reduïda, 600.000 de les quals estan considerades legalment cegues.

Observant el comportament de l'individu com a ser social que es relaciona i comu amb altres éssers i amb el seu entorn es pot apreciar la gran importància del paper que juga l'arquitectura. No només en la creació de diferents espais per a la interacció d'un determinat grup de gent, sinó també en el disseny pràctic i agradable per al col·lectiu.

VIENA

Viena és una de les ciutats europees més ben adaptades a l'accessibilitat de l'edifici, renovant constantment els mecanismes i serveis de la ciutat i dels seus edificis per a que l'edifici pugui desaparèixer i quedar de la ciutat sense impactar en la ciutadania.

ACCESSIBILITAT

Elements i mecanismes pensats per a l'accessibilitat:

- Senyalos sonors
- Bandes rugoses als terrats
- Desnivells mínims als canvis de paviment
- Indicacions en Braille

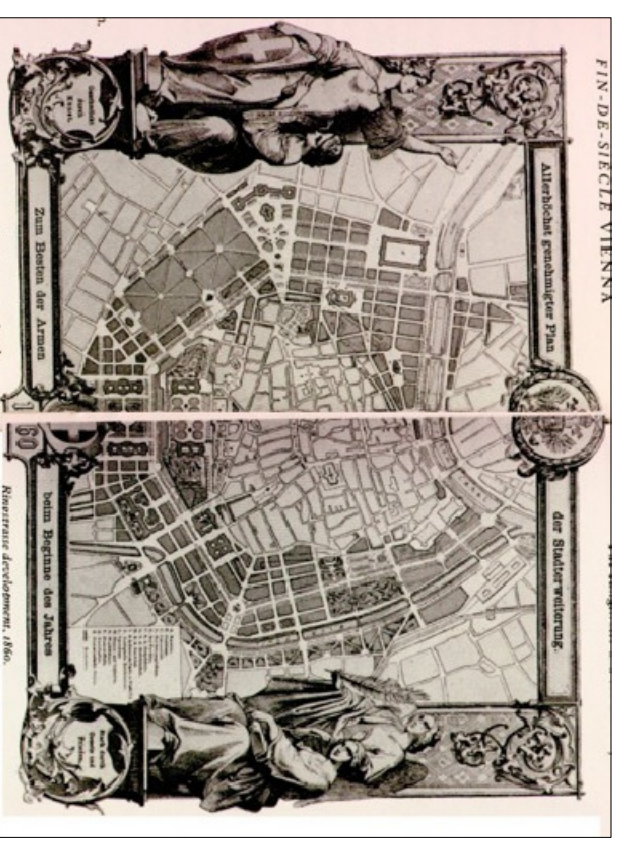


URBANISME

La ciutat de Viena es caracteritza per un esquema urbanístic radial al voltant d'un nucli central. Diferents anells viars rodegen la ciutat i connecten els diferents barris amb el centre de la ciutat. Actualment hi ha un pla urbanístic que pretén reorganitzar i servir el centre a les perifèries de la ciutat. Els projectes de rehabilitació i renovació de l'edifici i dels seus voltants són una part del pla urbanístic que pretén reorganitzar i servir el centre a les perifèries de la ciutat. La ciutat en la suma de diferents centres d'activitat.

INACTE

Un entornat de cables elèctrics d'edifici un sostre als carrers de la ciutat i penjar, en gran part d'aquesta, les senyals de tràfic, alliberant així màxim la superfície del terra. El metro i el tramvia formen part d'un dels punts d'interès d'aquesta ciutat, així com les seves estacions i punts per on passen els trens per una bona part de la ciutat connectats entre ells mitjançant cables i senyals. El metro i el tramvia són una part del pla urbanístic que pretén reorganitzar i servir el centre a les perifèries de la ciutat. Adolf Loos i Otto Wagner han deixat empremta en aquesta ciutat.



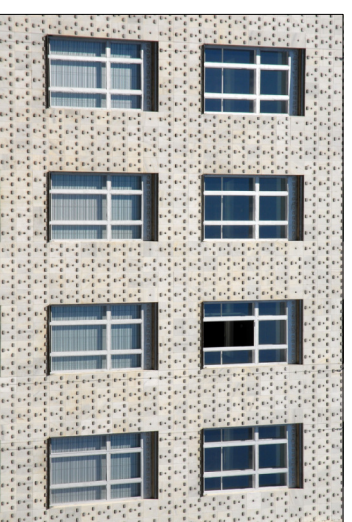
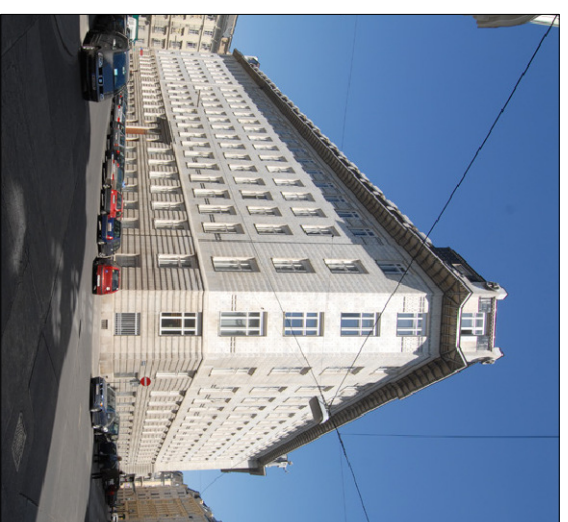
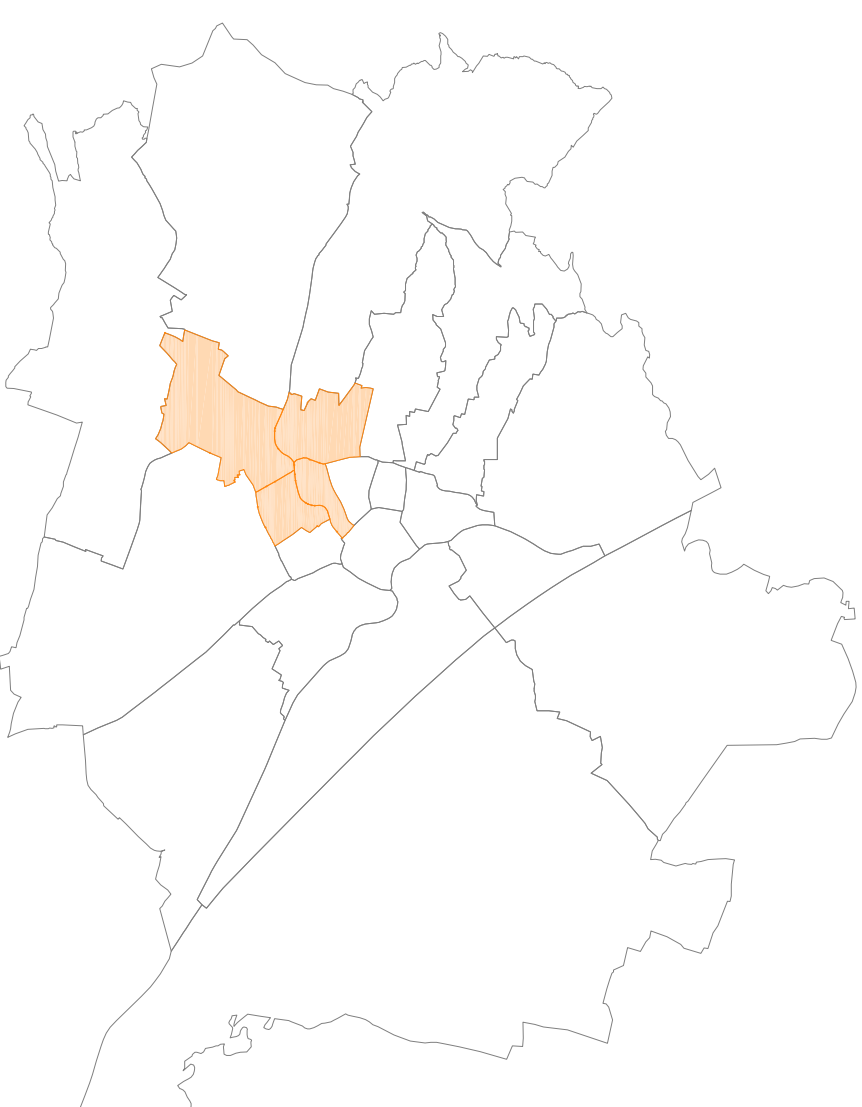
EL LLOC

Actualment la parcel·la del projecte és un terreny semibarrat i a causa de ser part de la perifèria de quatre barris de Viena que interaccionen en deixar la parcel·la en mans de la rendició natural de l'ús de la gent del barri que dia a dia va definint les seves traces de serra entre la gespa que creix pràcticament de banda a banda de la parcel·la.

La parcel·la està travada per diferents barreres físiques o visuals que condicionen l'emplacament de l'edifici, dividint-la en dos zones ben diferenciades: la Nordest i la Südwest. A aquesta última és on es proposa l'emplacament de l'edifici.

Per una banda passa una via rodada important que connecta amb el centre, Linke Wienzeile i paral·lel a aquesta, el Vienna river, un canal que va a desembocar al Danubi. Creuant la parcel·la apareixen tres elements: a) un pont de ferro que connecta amb el centre, b) un pont de ferro que connecta amb el centre i c) un pont de ferro que connecta amb el centre i d) un pont de ferro que connecta amb el centre.

La parcel·la està situada entre tres estacions per on passen la línia de metro U6 i la U4, aquesta última en direcció al centre de Viena, el qual la fa una línia important. No hi ha una bona connexió peatonal entre Gumpendorfer-Strasse i Margaretenring amb Langengraben.



EL PROGRAMA CENTRE CULTURAL I ESPORTIU

El programa es divideix en 4 grups bàsics creativitat

| Poliesportiu | |
|---|------------|
| Pista poliesportiva (dimensions mínimes 40x20x7 metres) | 800 m² |
| Fitnes | 80 m² |
| Fitnes | 60 m² |
| Vestibule | 6 x 40 m² |
| Magatzems | 2 x 105 m² |

| Centre Cultural | |
|----------------------------------|----------|
| Hall | 100 m² |
| Torre pública | 30 m² |
| Sala de lectura | 30 m² |
| Toy paradise | 25 m² |
| Sala de lectura infantil | 25 m² |
| Aula d'estudi en grup | 100 m² |
| Aula | 50 m² |
| Dispatx de professors | 15 m² |
| Taller de metall | 50 m² |
| Taller d'escultura | 40 m² |
| Magatzem de material dels calers | 40 m² |
| Magatzem (4 wc per cada un) | 2 x 9 m² |

| Administració | |
|----------------------------|----------|
| Zona d'oficines | 52 m² |
| Recepció | 12 m² |
| Lavabos (1 WC per cada un) | 2 x 3 m² |

| Cafeteria | |
|------------------------------|----------|
| Cafè | 75 m² |
| Recepció | 20 m² |
| Magatzem de cadires i taules | 10 m² |
| Sala de personal | 12 m² |
| Lavabos (1 WC per cada un) | 2 x 3 m² |

