

1.2 ANÀLISI situació actual



SITUACIÓ



El Mercat del Besòs es troba a l'extrem est de la ciutat de Barcelona, just al límit que aquesta comparteix amb Sant Adrià del Besòs, de fet, la façana est de l'edifici és aquest propi límit.

Està situat a l'illa que formen els carrers de Jaume Huguet, Perpinyà, Cristóbal de Moura i la Ronda de Sant Ramon de Penyafort, una part de l'illa pertany a Barcelona i l'altra a Sant Adrià.

Aquest fet conjuntament amb la velocitat de creixement de les dues ciutats, ha malmès les possibilitats que aquest lloc podria donar com a punt clau d'unió dels barris i dels diferents fluxos de gent, mercaderies i serveis que és capaç d'oferir.

Per aquest motiu es proposa una remodelació del mercat que inclou una reordenació de tota la illa, una proposta en que ambdós ajuntaments haurien de posar-se d'acord i desenvolupar un projecte conjunt, sempre tenint en compte les necessitats i el criteri de la gent que viu en aquests barris.

TRANSPORTS



- Tren
- Metro (L4 i L2)
- Tramvia
- Carril bici

L'emplaçament disposa d'una bona accessibilitat rodada, adient per al fluxe de mercaderies del que ha de disposar un mercat o altres comerços.

Per altra banda està molt ben comunicat amb transport públic, hi ha parades properes de metro i sobre tot de tramvia, el Tram-Besòs passa just per davant, d'aquesta manera es pot ampliar una mica el seu sector d'influència.

També hi ha carrils-bici propers, si li sumem que tant el Barri del Besòs com el de La Mina disposen d'espais comunitaris de fàcil accés amb bici i la proximitat del Parc del Besòs, resulta un bon lloc per establir-hi un lloguer i/o aparcament de bicicls.

VEGETACIÓ I ESPAI PÚBLIC



L'emplaçament té espais ajardinats i vegetació arbòria, alguna forma part dels patis de la llar d'infants i la resta està de cara al carrer o al costat que dona al parc.

És important mantenir aquestes zones i inclús ampliar-les perquè estan dins la "xarxa verda" que formen els espais comunitaris dels barris del Besòs i la Mina, és un sistema viu que connecta el Besòs, el parc del Besòs i les platges.

Aquests espais quasi naturals també són importants de cara al cicle de l'aigua, l'entorn urbà ha de mantenir un equilibri entre les zones pavimentades impermeables i les zones verdes que permeten la filtració de l'aigua al subsòl, cosa que evita el col·lapse de les xarxes de recollida d'aigua pluvial i afavoreix la reconstitució de la capa freàtica i la evaporació en superfície, augmentant la humitat de l'aire i millorant el microclima.

EQUIPAMENTS

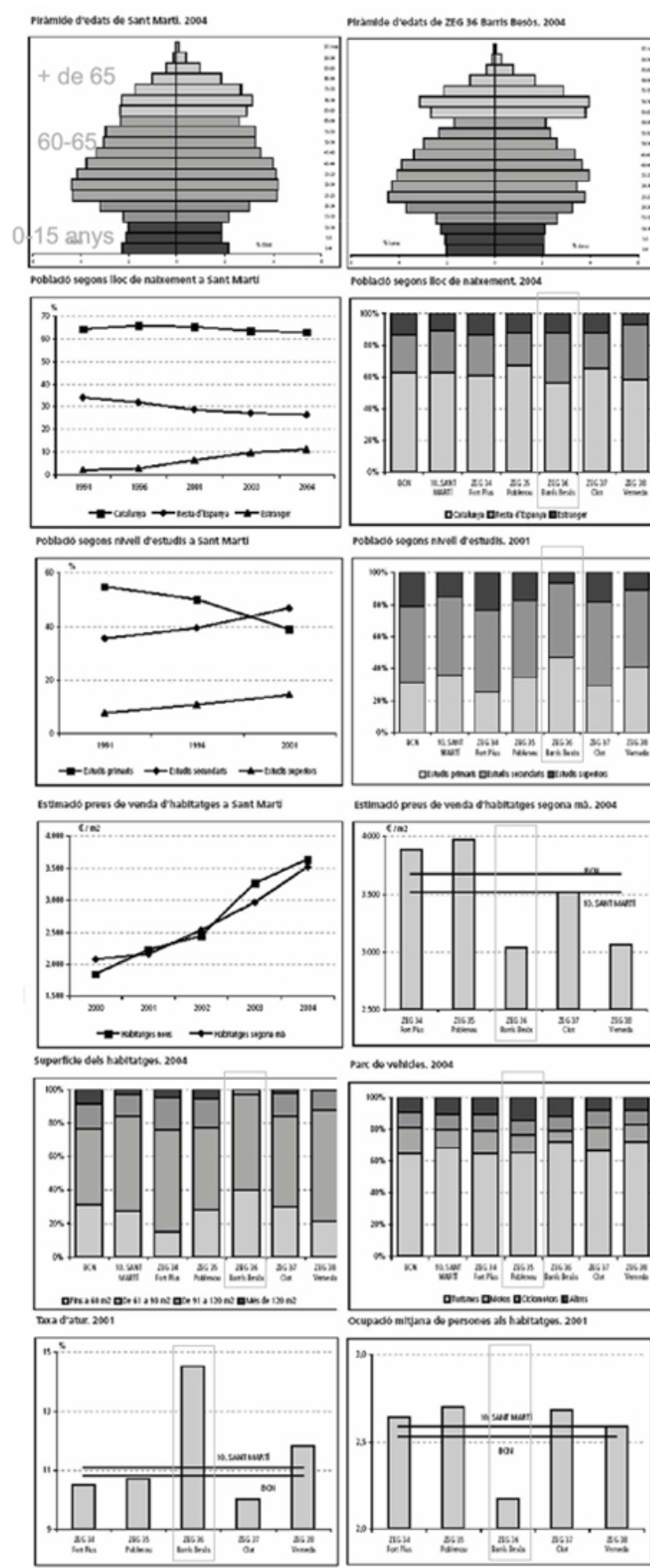


- Educatiu (llars d'infants, educació primària, secundària, per adults i especial, biblioteques).
- Serveis (ajuntament, mercat, policia, producció energètica).
- Social (centres socials de barri, casals per a gent gran).
- Esports (associacions esportives, pavellons municipals).

L'emplaçament dona a la Ronda Sant Ramon de Penyafort, carrer que s'està convertint en un eix d'espai públic i equipaments, en ell o molt a prop s'hi poden trobar instal·lacions esportives, centres educatius, centres per a gent gran, llars d'infants, el mercat, etc.

Fet que fa idoni l'ús de la illa analitzada com a equipament, per altra banda el fort caràcter social de la zona i la seva situació cèntrica, inclina la balança a favor d'equipaments social o d'us comunitari, lluny de les iniciatives de gran comerç privat que s'estan començant a dur a terme.

XIFRES



Al Barri del Besòs l'edat de la població és bastant elevada, els casals i centres cívics són un equipament a tenir en compte.

La proporció de gent estrangera al barri no ha parat d'incrementar-se des del 1996 i en el Barri del Besòs especialment.

El nivell d'estudis és dels més baixos de Sant Martí, hi ha un alt percentatge en educació primària, però una mica menys en secundària i realment poc a nivell universitari.

L'atur és molt elevat, aproximadament el doble que els altres barris del districte.

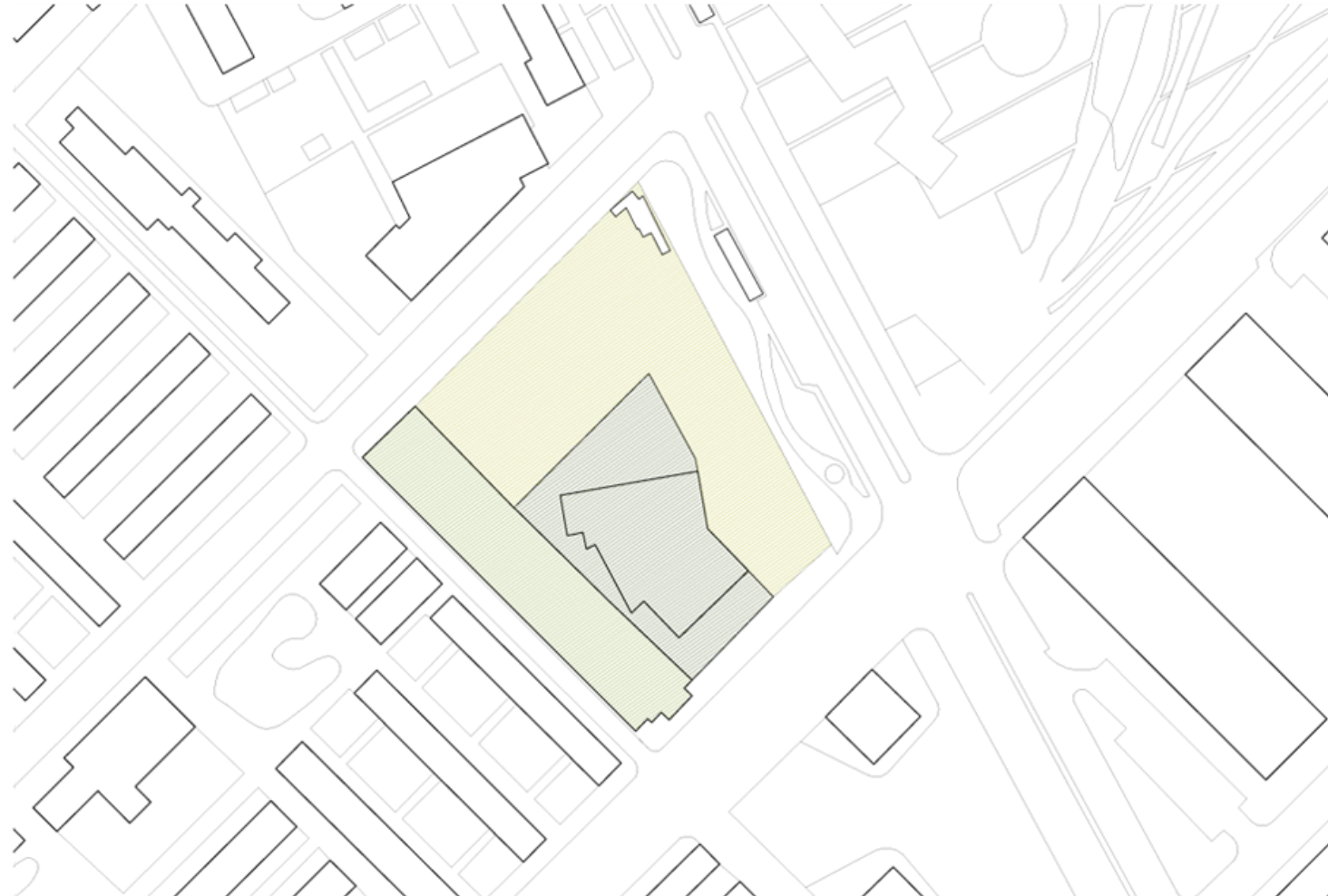
El preu de l'habitatge de segona mà és dels més baixos del districte i les seves mides oscil·len sobre tot de 60 a 90 metres, pocs superen aquesta xifra.

La ocupació mitjana dels habitatges és baixa (pròxima a 2), aproximadament la meitat que als altres barris de Sant Martí.

El vehicle predominant és el cotxe.

Indicador	2001	2002	2003	2004	2005	2006	2007	2008	2009	2010	2011	2012	2013	2014	2015
Superfície (m²)	10.000	10.000	10.000	10.000	10.000	10.000	10.000	10.000	10.000	10.000	10.000	10.000	10.000	10.000	10.000
Superfície útil (m²)	8.000	8.000	8.000	8.000	8.000	8.000	8.000	8.000	8.000	8.000	8.000	8.000	8.000	8.000	8.000
Superfície construïda (m²)	6.000	6.000	6.000	6.000	6.000	6.000	6.000	6.000	6.000	6.000	6.000	6.000	6.000	6.000	6.000
Superfície coberta (m²)	4.000	4.000	4.000	4.000	4.000	4.000	4.000	4.000	4.000	4.000	4.000	4.000	4.000	4.000	4.000
Superfície soterrada (m²)	2.000	2.000	2.000	2.000	2.000	2.000	2.000	2.000	2.000	2.000	2.000	2.000	2.000	2.000	2.000
Superfície no edificada (m²)	1.000	1.000	1.000	1.000	1.000	1.000	1.000	1.000	1.000	1.000	1.000	1.000	1.000	1.000	1.000
Superfície edificada (m²)	7.000	7.000	7.000	7.000	7.000	7.000	7.000	7.000	7.000	7.000	7.000	7.000	7.000	7.000	7.000
Superfície edificada útil (m²)	5.000	5.000	5.000	5.000	5.000	5.000	5.000	5.000	5.000	5.000	5.000	5.000	5.000	5.000	5.000
Superfície edificada útil útil (m²)	3.000	3.000	3.000	3.000	3.000	3.000	3.000	3.000	3.000	3.000	3.000	3.000	3.000	3.000	3.000
Superfície edificada útil útil útil (m²)	1.000	1.000	1.000	1.000	1.000	1.000	1.000	1.000	1.000	1.000	1.000	1.000	1.000	1.000	1.000

PROGRAMA



- Mercat del Besòs
- Llar d'infants el Garbí
- Supermercat de grans dimensions (en construcció)

El programa que inclou actualment la illa és el Mercat del Besòs (amb servei de bibliomercat) i la Llar d'infants el Garbí, a més, en aquests moments s'està construint un supermercat de grans dimensions que ocuparà tota la part que queda lliure al solar.

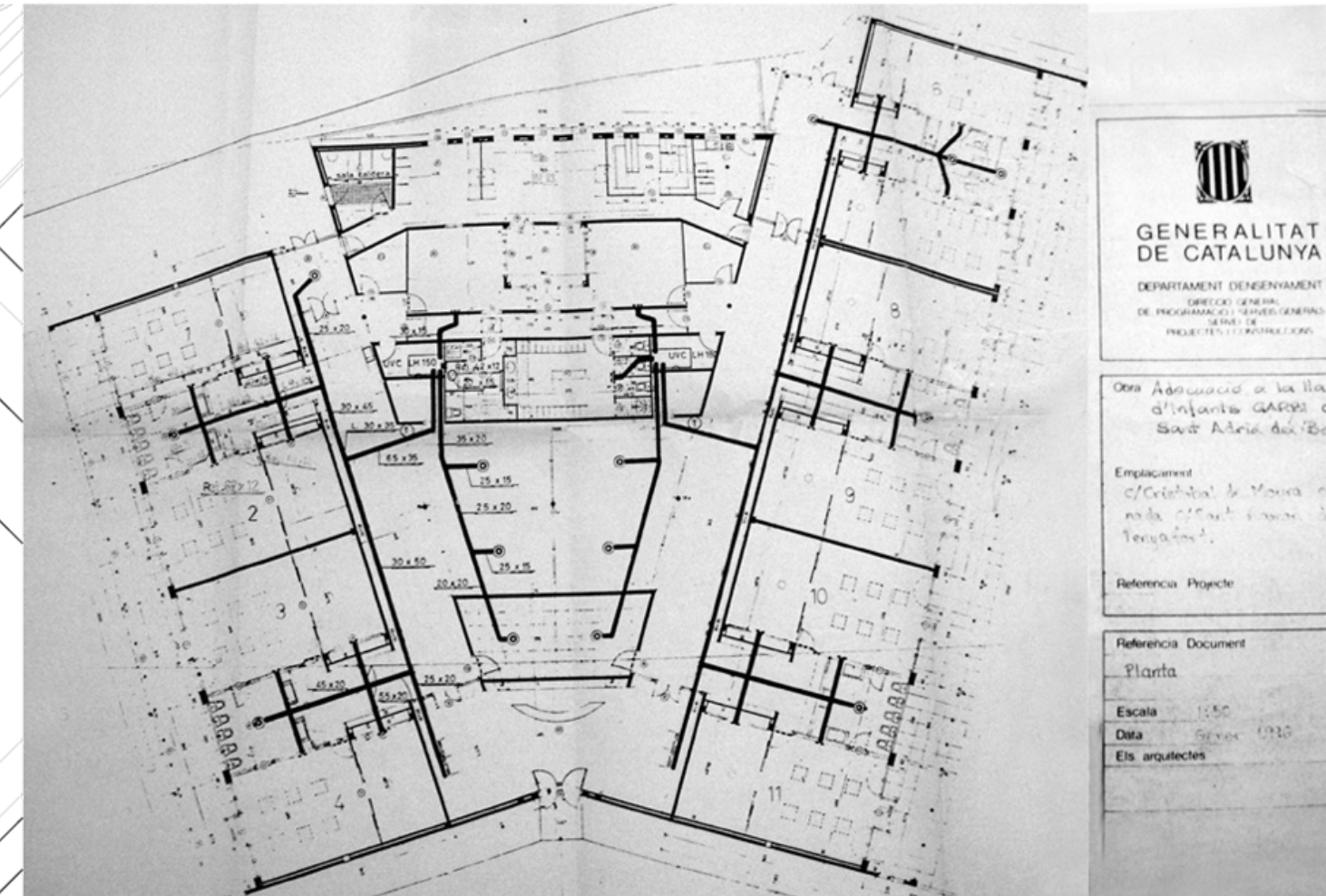
La illa ha quedat molt disgregada, s'ha anat afegint el programa a mida que feia falta, sense tenir en compte com podia afectar al seu entorn.

El mercat, al ser competència de Barcelona ha quedat relegat a ocupar el poc espai que quedava a la parcel·la dins els límits de la ciutat.

La llar d'infants es va fer annexada al mercat i sense arribar als límits de la parcel·la, donat el seu ús, les aules i els patis estan protegits per murs gruixuts que priven de qualsevol relació o connexió visual.

El resultat és una desconexió entre els dos edificis i un espai públic extrany que resulta dels buits que formen aquests, sovint ocupats per cotxes estacionats.

LLAR D'INFANTS



La Llar d'infants el Garbí és un centre públic de Sant Adrià del Besòs que depèn de la Generalitat de Catalunya i dona servei per a les edats de 0-3 anys.

És una de les llars d'infants més gran de Catalunya, ja que la gran demanda d'aquest servei en el sector va donar lloc a un edifici de 10 aules, quan normalment són de 3 a 5 aules, dues estan dedicades als nedons (de 0-1 any), és un espai més segur i més silencios amb sis nedons per cada professor, quatre aules són per als nens de 1 a 2 anys i quatre per als de 2 a 3 anys que estan a càrrec dels professors en grups més grans, de 16 nens com a màxim.

Cada aula té un espai per jugar-aprendre que està ben il·luminat i té vistes i sortida als jardins, un espai per dormir amb materials de fusta i unes correderes que permeten deixar-lo a les fosques i un espai de lavabos, on aquests estan adaptats per a que els nens els puguin utilitzar, també han de permetre canviar i netejar als nens.

Hi ha una aula central que poden emprar una o més classes alhora, on s'hi celebren les festes i aconekiments.

Els patis dels nens són espais de molta qualitat, ajardinats i amb arbres, estan protegits de l'exterior per murs secs d'obra.

En un extrem es troba la zona de serveis, oficines i cuina, però no hi ha menjador, els nens menjaven a cada aula.

Els pares paguen uns 163 euros per nen, els poden reduir si sol·liciten bonificacions, és una mica més econòmic que a Barcelona, on ronden els 200 euros.

LA NOVA MINA



El "Pla de Transformació del barri de La Mina" ha estat desenvolupat conjuntament pel Consorci del Barri de La Mina (constituït per la Generalitat de Catalunya, la Diputació de Barcelona i los Ajuntaments de Barcelona y Sant Adrià de Besòs) i pel seu Pla Especial de Reordenació i Millora (autor del qual és l'equip format pels arquitectes Sebastià Jornet i Forner, Carles Llop i Tomé y Joan Enric Pastor i Fernández).

És una actuació integradora que es planteja sobre un barri sorgit a inicis dels anys 70 de caràcter marginal i socialment molt degradat.

La estructura urbanística de la proposta es recolza en una rambla central de nou traçat que inclou la rehabilitació de vivendes existents, la construcció de noves vivendes socials i una adequada dotació d'equipaments públics, promovent la cohesió social i la sostenibilitat ambiental i econòmica del barri.

Li ha estat concedit el "Premi Nacional de Urbanisme 2006" en la modalitat de "Trabajo, Plan o Proyecto de Ordenación Urbanística".