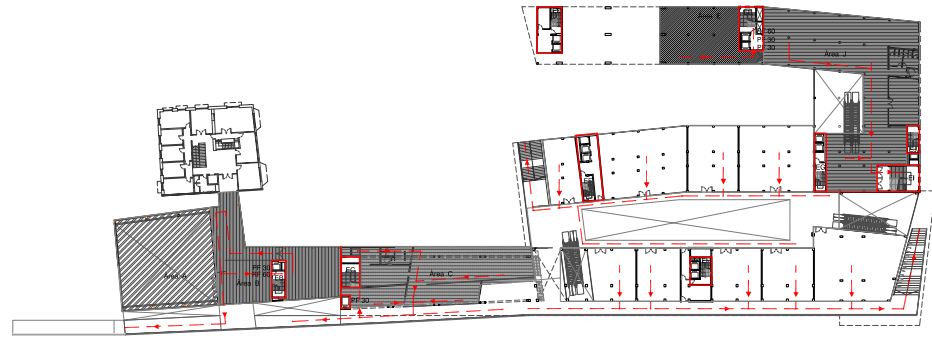
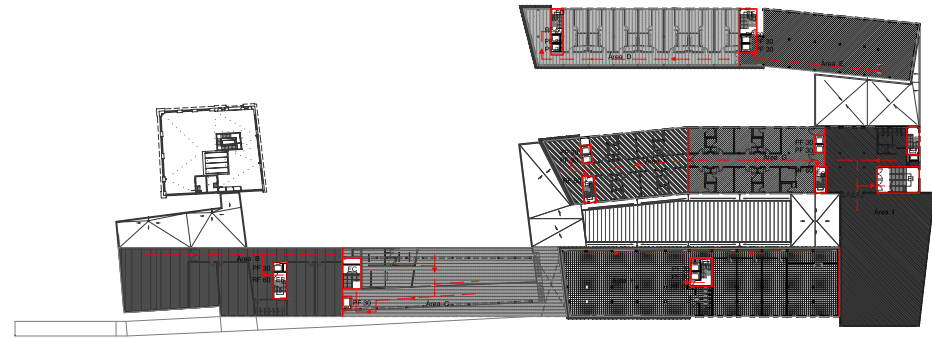


Planta baixa



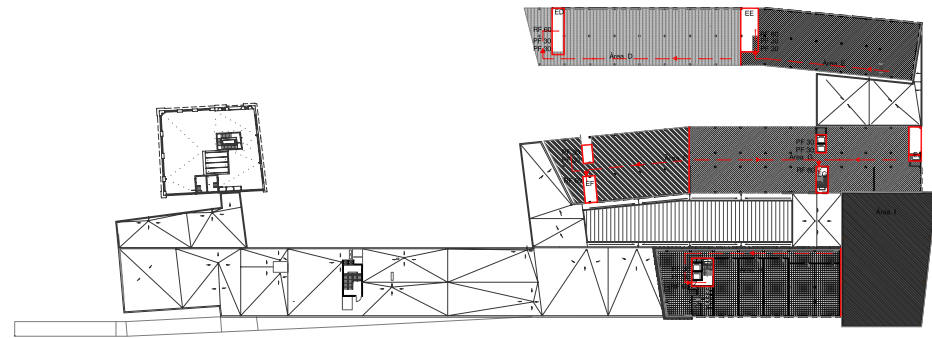
Planta primera
Sectorització d'incendis
Sup construïda

| | |
|--------|--------|
| Àrea A | 365.25 |
| Àrea B | 304.14 |
| Àrea C | 346.16 |
| Àrea E | 191.00 |
| Àrea J | 598.68 |



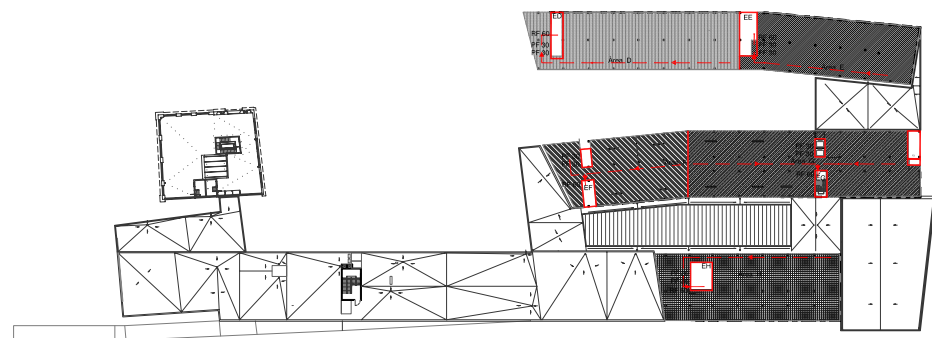
Planta segona
Sectorització d'incendis
Sup construïda

| | |
|--------|--------|
| Àrea B | 576.00 |
| Àrea C | 471.44 |
| Àrea D | 434.49 |
| Àrea E | 385.38 |
| Àrea F | 352.12 |
| Àrea G | 486.15 |
| Àrea H | 816.4 |
| Àrea I | 648.27 |



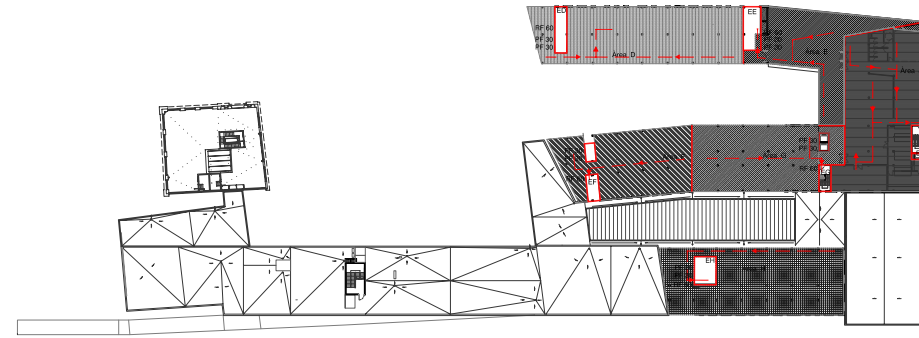
Planta tercera
Sectorització d'incendis
Sup construïda

| | |
|--------|--------|
| Àrea D | 434.49 |
| Àrea E | 385.38 |
| Àrea F | 352.12 |
| Àrea G | 576.78 |
| Àrea H | 495.75 |



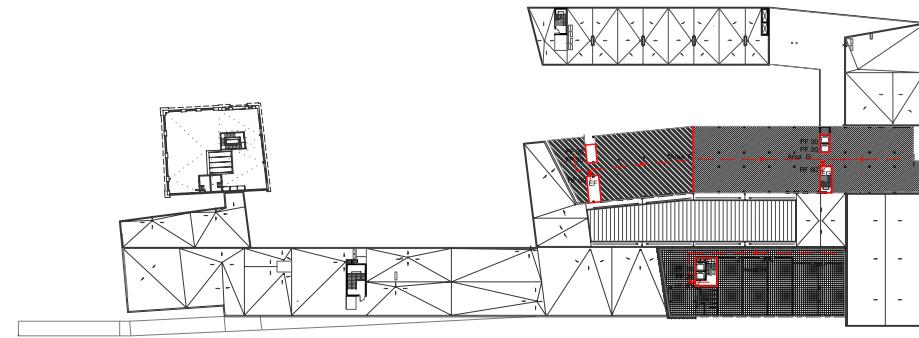
Planta quarta
Sectorització d'incendis
Sup construïda

| | |
|--------|--------|
| Àrea D | 434.49 |
| Àrea E | 385.38 |
| Àrea F | 352.12 |
| Àrea G | 576.78 |
| Àrea H | 495.75 |



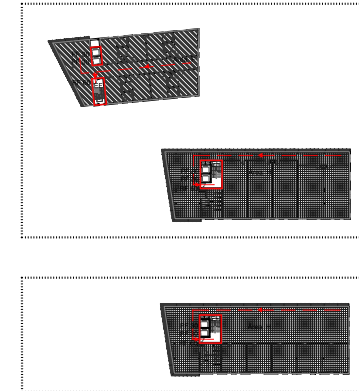
Planta cinquena
Sectorització d'incendis
Sup construïda

| | |
|--------|--------|
| Àrea D | 434.49 |
| Àrea E | 291.32 |
| Àrea F | 352.12 |
| Àrea G | 357.02 |
| Àrea H | 495.75 |
| Àrea J | 511.49 |



Planta sisena
Sectorització d'incendis
Sup construïda

| | |
|--------|--------|
| Àrea F | 352.12 |
| Àrea G | 576.78 |
| Àrea H | 495.75 |



Planta setena / vuitena / novena
Sectorització d'incendis
Sup construïda

| | |
|--------|--------|
| Àrea F | 352.12 |
| Àrea H | 495.75 |

Planta desena / onzena / dotzena
Sectorització d'incendis
Sup construïda

| | |
|--------|--------|
| Àrea H | 495.75 |
|--------|--------|

— tancament EI120 entre sectors d'incendis
- - recorregut d'evacuació

Compartimentació en sectors d'incendis

La resolució d'aquest apartat s'ha dut a terme seguint el marc legal vigent CTE DB-SI, en el qual queden especificades les condicions que ha de seguir el disseny de l'edifici en general per garantir el control d'un incendi i facilitar l'evacuació del seus ocupants. El CTE DB-SI ens especifica les característiques que han de tenir aquests sectors per a complir la normativa, segons el qual s'estableix que cada sector no podrà superar els 2.500 m² de superfície construïda, i haurà d'estar separat dels seus sectors annexos amb elements de resistència al foc de EI-120 i de EI-60 per subdivisions d'aquests.

El seguiment s'ha dut a terme a tots els sectors de l'edifici (veure taula), i s'ha resolt cada cas en particular seguint les premisses següents:

1. Les separacions horitzontals entre sectors es fan mitjançant parets que compleixin una resistència al foc RF120.
2. Es respecta com a mínim 1m de distància amb materials protegits a tots els punts on dos sectors entren en contacte, tant en horitzontal com en vertical.
3. S'utilitzen portes RF60 a tots els passos entre sectors diferents.
4. S'utilitzen puntualment portes de vidre de seguretat RF60 per a la separació de sectors.

Sortides d'emergència

Edifici hotel, apart-hotel i oficines: s'han situat dues, dues i una sortides d'emergència d'evacuació vertical respectivament per cadascun d'aquests edificis de tal manera que desde qualsevol punt de l'edifici no es superin 35 metres lineals.

Aparcament: s'han situat sortides d'emergència d'evacuació vertical de tal manera que desde qualsevol punt de l'edifici no es superin 35 metres lineals. En aquest cas la ventilació de fressalca es durà terme mitjançant conductes independents d'entrada i sortida d'aire.

Recorreguts d'evacuació

S'ha tingut en compte l'ocupació màxima de cada planta d'acord amb la taula CTE-DB-SI per el dimensionar les escales i recorreguts d'evacuació. El material utilitzat en els revestiments d'aquests espais es de M1 en parets i sotes i M2 en paviments.

QUADRE DE SUPERFÍCIES DE SECTORITZACIÓ / OCUPACIÓ PER A LA PROTECCIÓ CONTRA INCENDIS (superfície en m2)

| sectors | P.Sat. | Pb | Pb+1 | Pb+2 | Pb+3 | Pb+4 | Pb+5 | Pb+6 | Pb+7 | Pb+8 | Pb+9 | Pb+10 | Pb+11 | Total |
|---------|--------|-----------------|-----------------|----------------|----------------|-----------------|-----------------|----------------|----------------|----------------|----------------|----------------|----------------|------------------|
| A | | 365.25 150 p | | | | | | | | | | | | 365.25 150 p |
| B | | 304.14 122 p | 576.00 128 p | | | | | | | | | | | 880.14 250 p |
| C | | 346.16 196 p | 471.44 214 p | | | | | | | | | | | 817.6 410 p |
| D | | 434.49 28 p | 434.49 28 p | 434.49 28 p | 434.49 28 p | | | | | | | | | 1737.96 112 p |
| E | | 191.00 38 p | 385.38 40 p | 385.38 40 p | 385.38 40 p | 291.32 210 p | | | | | | | | 1638.46 368 p |
| F | | 352.12 45 p | 352.12 45 p | 352.12 45 p | 352.12 45 p | 352.12 45 p | 352.12 45 p | 352.12 45 p | 352.12 45 p | 352.12 45 p | | | | 2816.96 315 p |
| G | | 486.15 30 p | 576.78 70 p | 576.78 70 p | 357.02 31 p | 576.78 70 p | | | | | | | | 2673.51 271 p |
| H | | 816.4 78 p | 495.75 50 p | 495.75 50 p | 495.75 50 p | 495.75 50 p | 495.75 50 p | 495.75 50 p | 495.75 50 p | 495.75 50 p | 495.75 50 p | 495.75 50 p | 495.75 50 p | 6278.15 528 p |
| I | | 648.27 270 p | | | | | | | | | | | | 395.95 270 p |
| J | | 598.68 300 p | | | | | 511.49 300 p | | | | | | | 1110.17 600 p |

Instal·lacions de protecció contra incendis
Els sistemes d'alarma i extinció col·locats a l'edifici són:
Extintors portàtils col·locats a un radi màxim de 15m / Polsadors d'alarma col·locats propers a les portes de sortida i amb un radi màx. de 25m. / Sirenes d'alarma com a mínim una a cada sector. / Boques d'incendi col·locades a les sortides d'evacuació i sempre que és una zona de risc elevat. / Detectors de fum cada 60m². / Roixadors d'aigua cada 60 m².

Càlcul de l'ocupació en funció dels usos de l'edifici

| | |
|---|-------------|
| Vestibuls d'accés, zones d'ús públic: | 2m2/p |
| Zones de públic accés, restaurants, cafereries: | 1,5 m2/p |
| Zones de servei, restaurants, bars: | 10m2/p |
| Oficines: | 10m2/p |
| Habitacions hotel-apart hotel: | 2 per/hab |
| Sales d'espera: | 2m2/p |
| Ús docent, aules de treball, sales de reunions: | 5 m2/p |
| Magatzems: | 40m2/p |
| Sala de conferències (espectadors assentats): | 1per/seient |

(taula comparativa d'amplada d'escala segons ocupants assignats. taula 4.2 de CTE DB-SI 29)

| escales | ocupants | valors segons taula | valors final projecte |
|---------|----------|---------------------|-----------------------|
| EA | 150 p | 1.00 m | 1.00 m |
| EB | 250 p | 1.10 m | 1.10 m |
| EC | 410 p | 1.70 m | 1.80 m |
| ED | 112 p | 1.00 m | 1.00 m |
| EE | 368 p | 1.30 m | 1.50 m |
| EF | 546 p | 1.00 m | 1.00 m |
| EG | 532 p | 1.00 m | 1.00 m |
| EH | 528 p | 1.00 m | 1.00 m |
| EI | 270 p | 1.20 m | 2.40 m |
| EJ | 600 p | 1.00 m | 1.00 m |