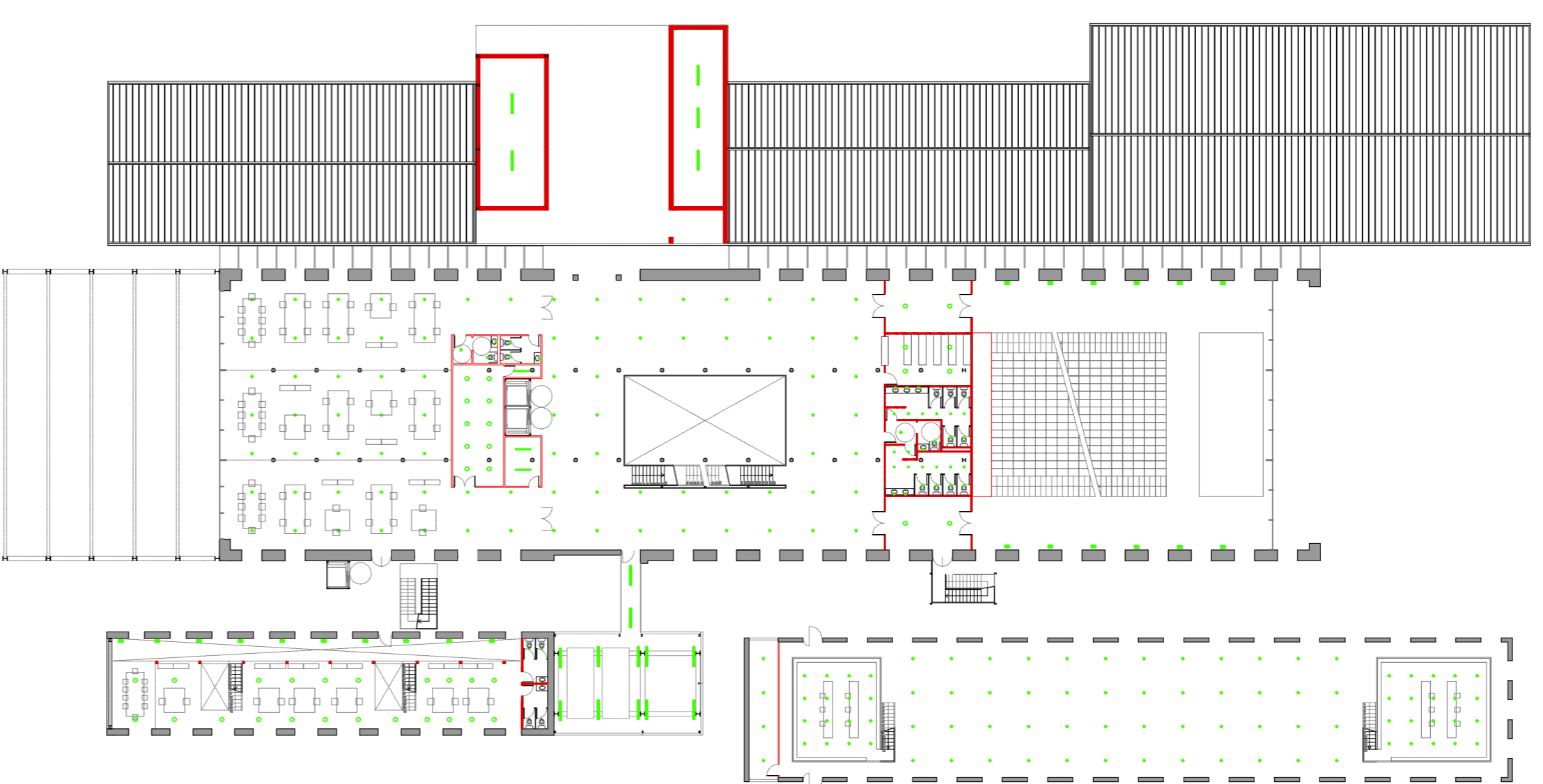
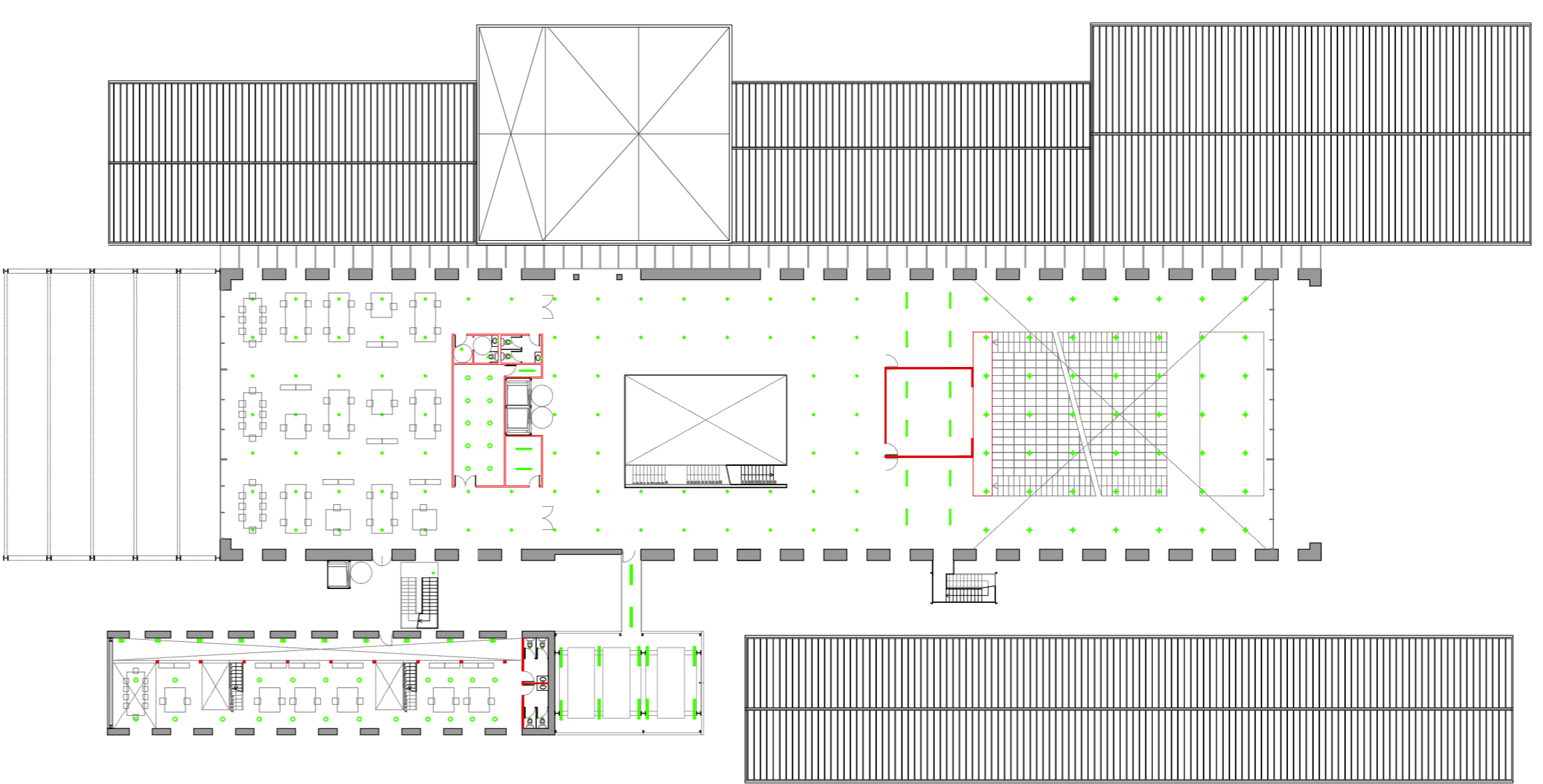


Il·luminació planta baixa i attell



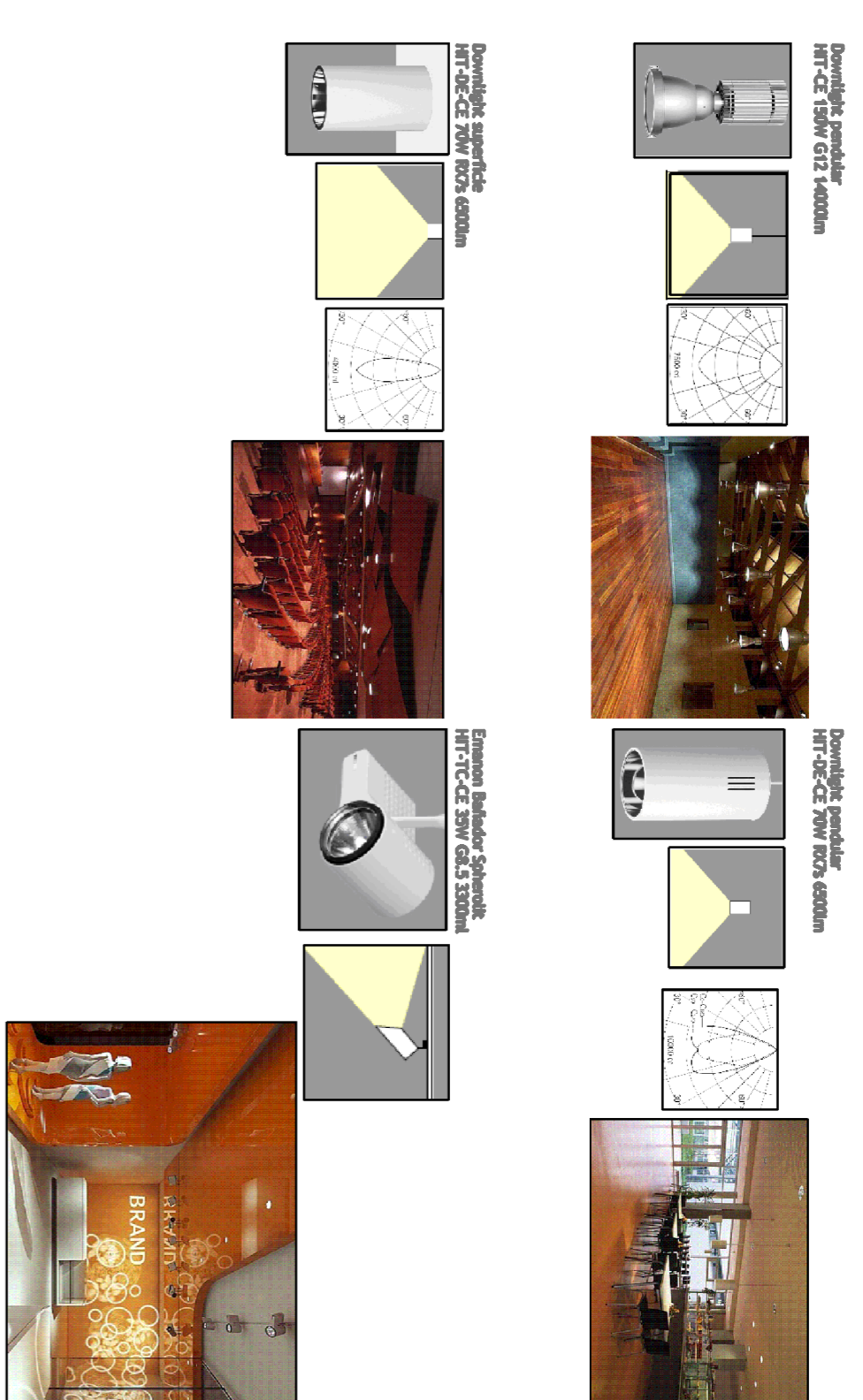
Il·luminació planta primera i attell



Il·luminació planta segona i attell

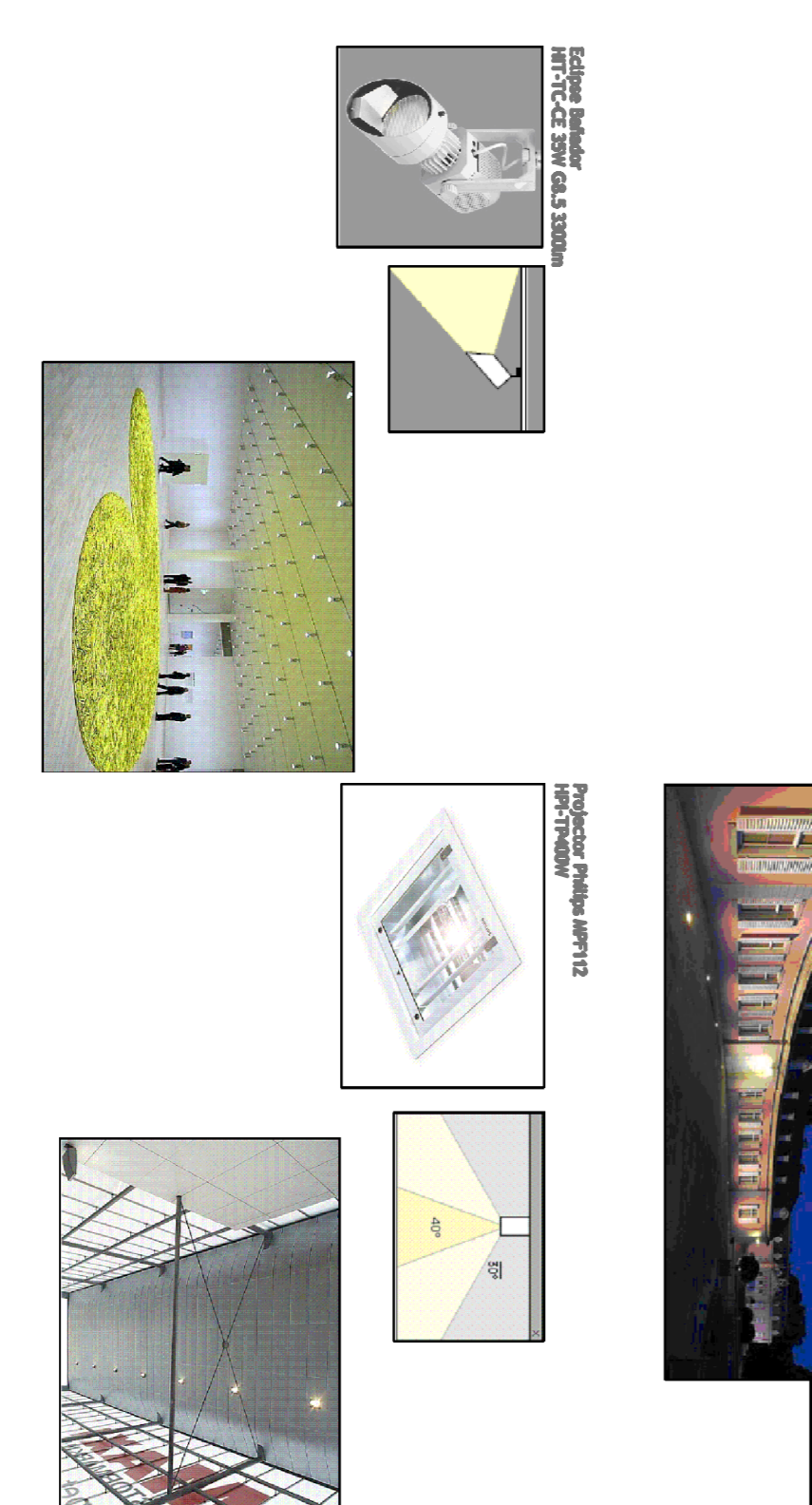


tipologies de lluminàries



legenda il·luminació

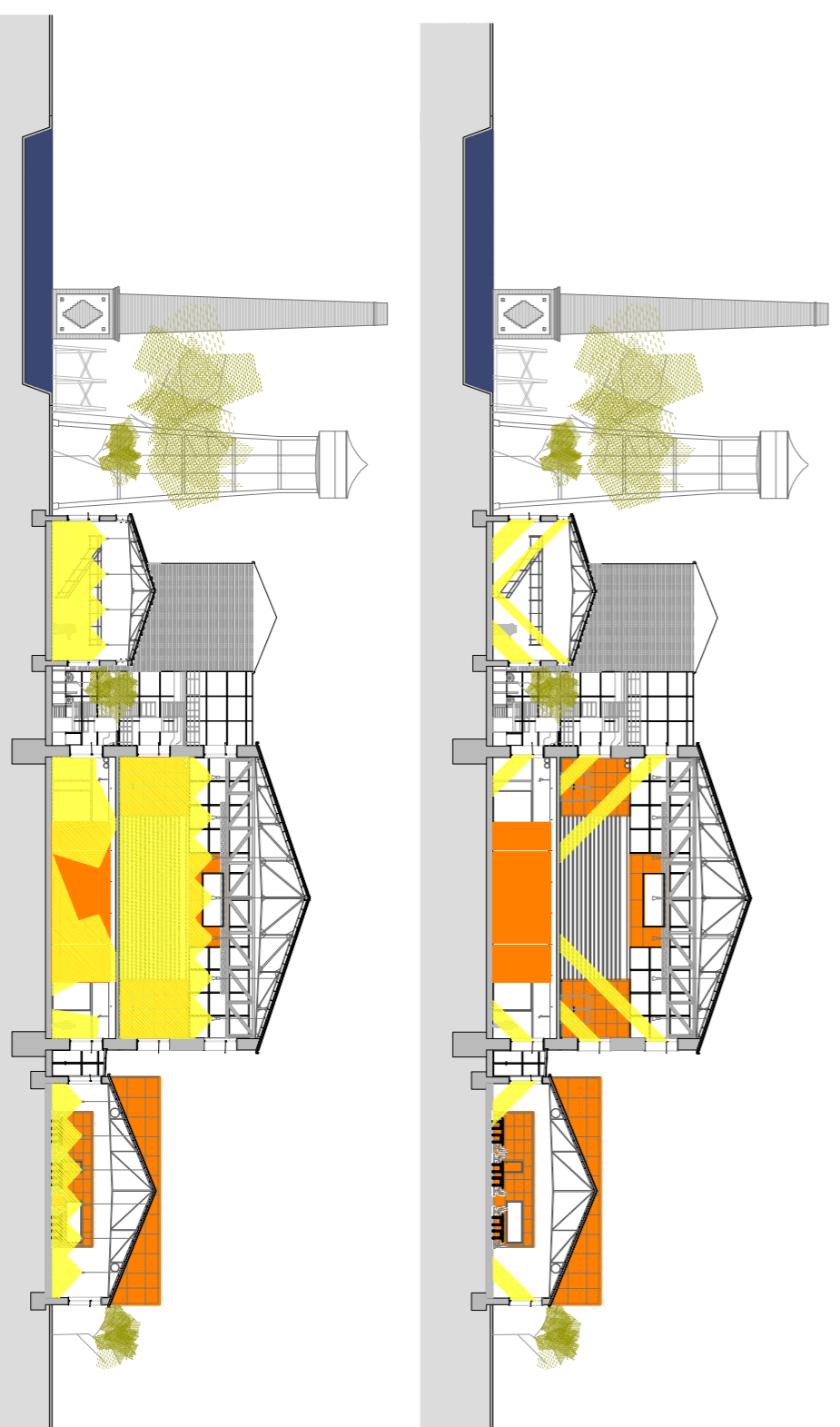
- Ombra d'ombratge 1875x200 300W
- ◆ Punt de llum 1875x200 300W
- Zonador dominglight puntual 1875x200 300W
- Punt de llum dominglight puntual 1875x200 300W
- Escapa de llum 1875x200 300W
- △ Escapa de llum 1875x200 300W
- Ombra de llum 1875x200 300W
- Ombra de llum 1875x200 300W
- Projector Philips 1875x200 300W
- Lluminares Tèxtils encastats a terra
- Ombra de llum 1875x200 300W
- Ombra de llum 1875x200 300W
- Ombra de llum 1875x200 300W
- Ombra de llum 1875x200 300W
- Ombra de llum 1875x200 300W



**Il·luminació natural**  
 La majoria d'espais de la fàbrica tenen una bona relació entre superfície interior i superfície vidriada, obtenint unes bones condicions lumíniques per l'ús al que es destinen. A més l'orientació de l'edifici permet que durant tot el dia les condicions d'il·luminació siguin més que correctes.  
 La intervenció sobre l'edifici, pel que als criteris d'il·luminació siguin més que correctes.  
 L'entrada de llum natural i constant a l'interior, i també obertures a les façanes amb orientació sud aplicant sistemes de protecció per evitar l'entrada de radiació directa durant els mesos d'estiu.  
 Per atavornir la il·luminació natural als espais de circulació entre les naus que resten coberts el projecte realitza un llumari per permetre l'entrada de llum central.  
 El projecte dissenya un nou sistema de finestres que permeten l'entrada de llum i no de la radiació directa a l'estiu mitjançant una xapa que fa les funcions de parasol.  
 Tot i així els espais que necessitin un esporàdic entrocament disposaran d'unes cortines de teixit ignífug revestit amb una resina de PVC insoluble davant de les façanes o tancament verticals.

**Il·luminació artificial**

En tot el projecte es busca una il·luminació homogènia evitant les zones amb penombra.  
 Les diferents il·luminàries han estat escollides segons les característiques dels espais en els que s'havien d'instal·lar, prenent com a referència la casa ERCO. Donat la no existència de cel·las per poder percebre les singularitats de l'edifici existent en la major part dels espais, exceptuant les caixes / contenidors per separar el programa, la majoria de lampadars són del tipus dominglight puntual, de diferents potències segons les dimensions dels espais.  
 En les zones d'instal·lacions i serveis s'opta per una il·luminació a base de fluorescents o skins encastats en el cel·la ja que prima la funcionalitat.  
 L'edifici s'il·lumina en el seu perímetre mitjançant un banyador de parets del tipus Optec. Aquesta senten com una llum ornamental ja que també es té en compte que la fàbrica il·lumina l'exterior des de l'interior.  
 Al recinte es col·loquen llumeres Tèxtils encastades al terra i plons de senyalització per il·luminar i indicar els recorreguts i tràjectes de viants i faroles per il·luminar els espais i places públiques.



RESET ARQUITECTÒNIC

REHABILITACIÓ DE LA FÀBRICA DE LA COLÒNIA INDUSTRIAL DE LA MATA DE PINYANA

ETSAV PFC-FEBRER 2009 TRIBUNAL\_5

eduard antorn monseny

encalix  
 concepte i proposta  
 arquitectura  
 instal·lacions i detalls

il·luminació