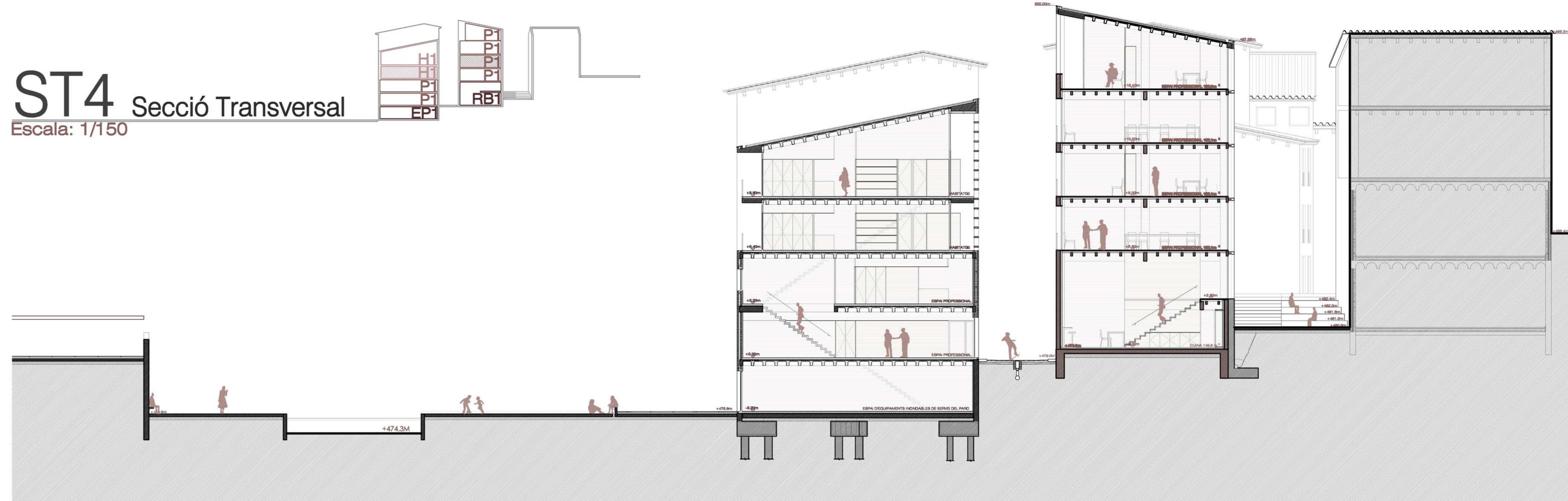


### ST4 Secció Transversal

Escala: 1/150



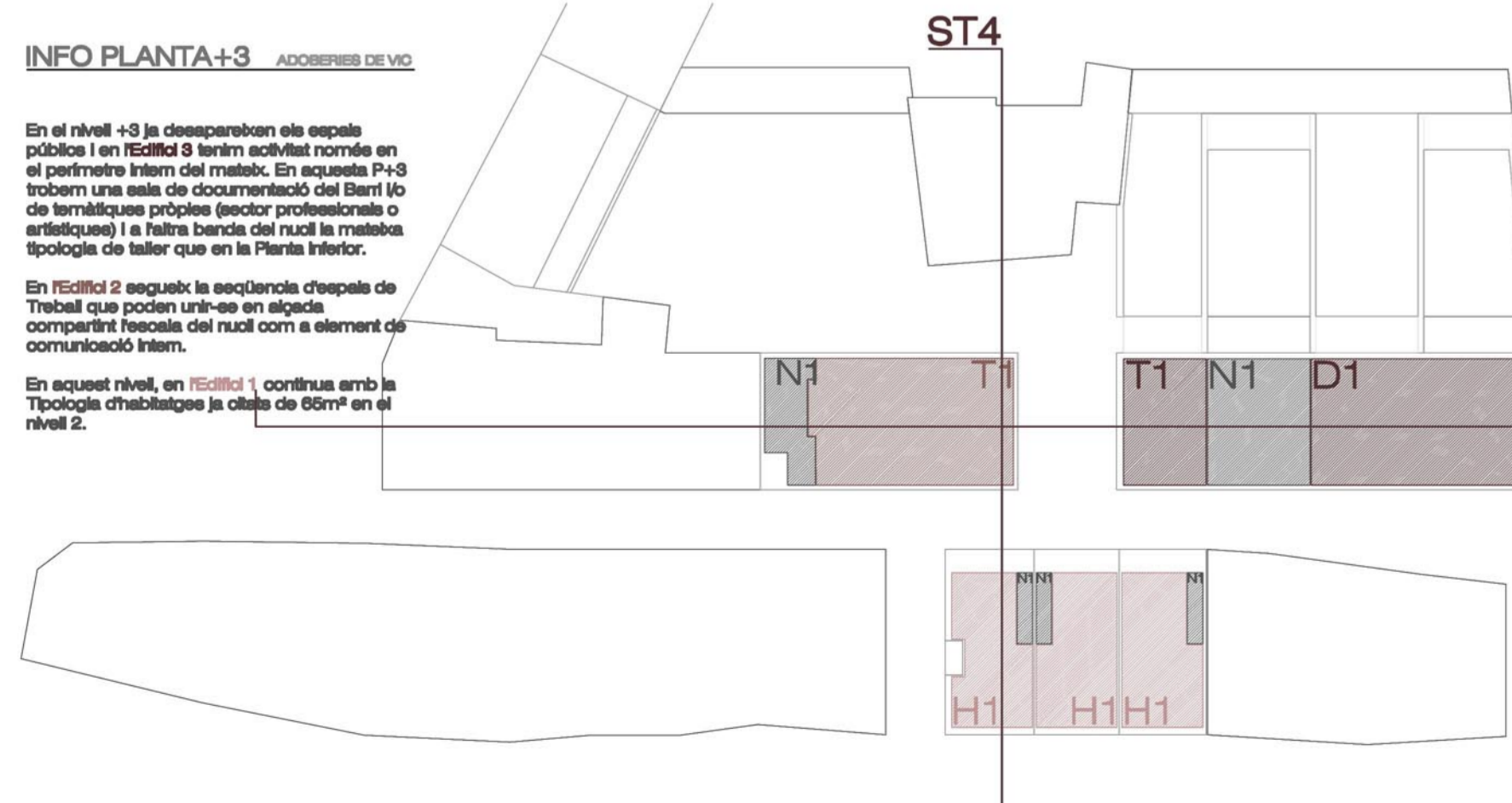
### Secció Longitudinal SL1

Escala: 1/150



### P+3 Planta +3 (Cota 488.4m)

Escala: 1/150

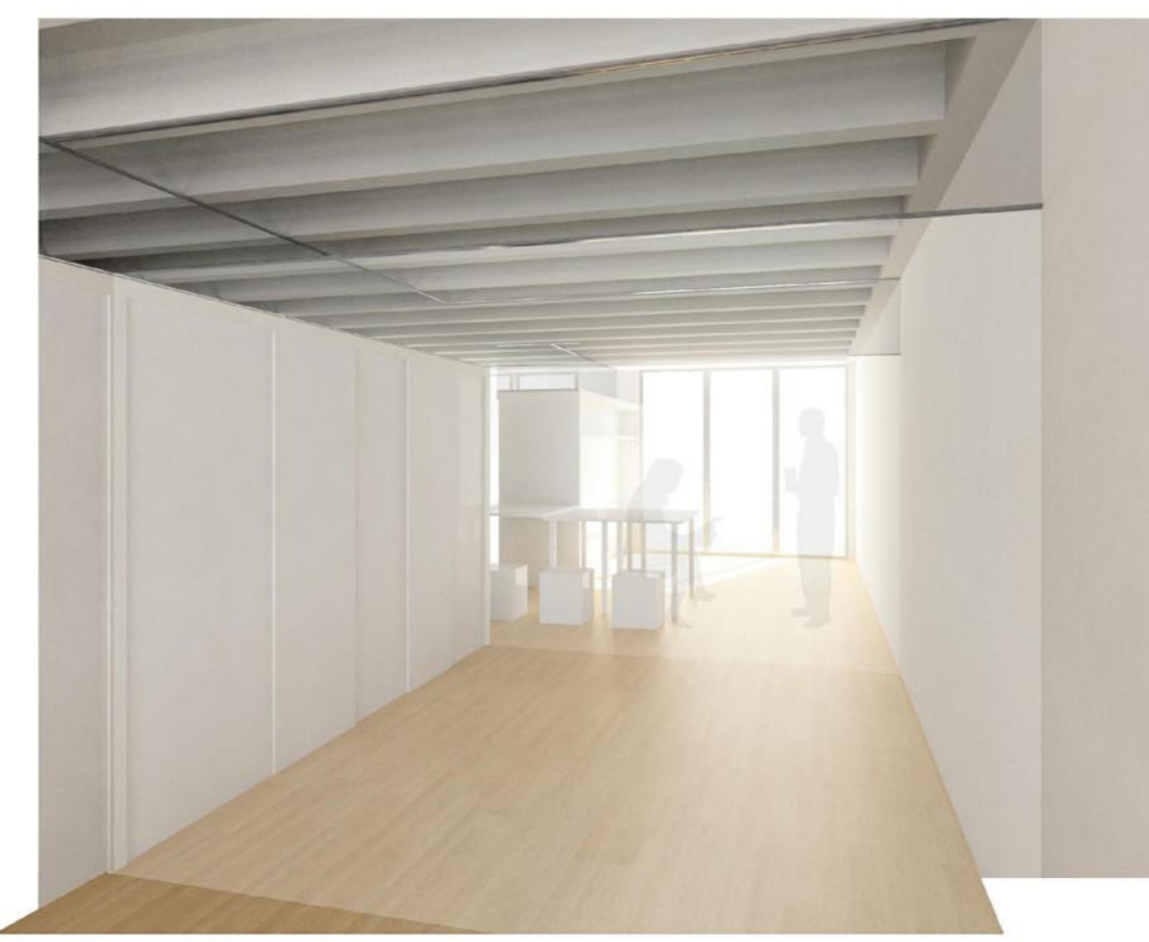
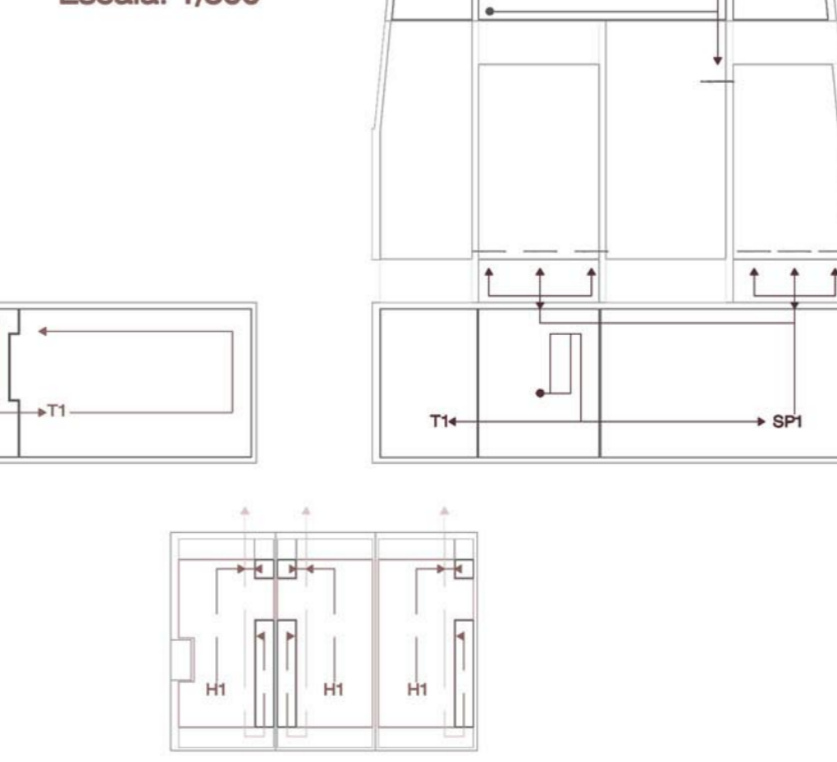


### E1 PROGRAMA +3 Escala: 1/500

EDIFICI	DESCRIPCIÓ	ÀREA
EDIFICI1	3xT1 = 3 Habitacles (passadís amb un costat de zones i zones de comunicació)	68,68 m² + 7,58 m²
	3xN1 = 3 Nucle	6,62 m²
	Sup. 08 ED1	72,86 m² x 3 = 218,57 m²
	Sup. construïda ED1	68,66 m² + 66,76 m² + 91,42 m² = 226,84 m²
EDIFICI2	1xT1 = Espai de Treball (espai de treball amb zones de comunicació i zones de treball)	163,19 m²
	1xN1 = 1 Nucle	26,18 m²
	Sup. 08 ED1	178,31 m²
	Sup. construïda ED1	200,94 m²
EDIFICI3	1xT1 = Espai de Taller (espai de treball amb zones de comunicació i zones de treball)	63,36 m²
	1xN1 = Nucle de serveis i escales d'edifici	66,06 m²
	1xT1 = Centre de Documentació del barri (espai de treball amb zones de comunicació i zones de treball)	163,22 m²
	Sup. 08 ED1	292,67 m²
	Sup. construïda ED1	326,96 m²

### D2 CIRCULACIONS

Escala: 1/500



### V1 Vistes Habitatge

**L'HABITATGE NEIX DEL BUIT** que és testat actual en què se troben els ascensors que substitueixen. D'aquest buit la mínima vitalitat és el contrast espial, lumínic, i d'escalas que hi ha entre una banda i l'altra dels ascensors. En un extrem tenim un gran 'no res' que és la zona del riu (el buit més important que té centre de Vic) i en l'altre una densitat i una fuga molt potent que és la zona del passatge (fresca típica d'un cas antic). Per tant l'habitatge prioritza un aquests dues realitats tant contrastades.

**NUCLI SERVEIS I ACCESSOS COMPACTE** Per no impedir aquesta realitat i l'útil, el què és la paga de serveis (escales, ascensor i bany) s'adhereix a la millera i ocupa el mínim espai possible. L'emplacament de posos perquè en l'organització de les circulacions en el global del edifici s'ha prioritzat que en els habitatges frescale mai s'hagués de duplicar. Els nuclis de comunicació dels blocs ED1 tenen un esquema de circulació principal (Ascensor dona accés a cada planta per un accés principal) i un esquema de circulacions secundàries i de funcionament intern en forma d'escalas que ve recorrent l'edifici i unitat diferents espais de treball de forma semprejada. (ESPAI DE TREBALL+ESPAI DE TREBALL, HABITAGE+ESPAI DE TREBALL), (a la vegada aquest recorregut també és la sortida d'emergència de l'edifici i no cal que estigui tançada perquè no supera els 14m. d'alçada)

**FAÇANA** Una vegada col·locats els serveis es distribueix un espai interior i dos semiestador (un de terrassa i l'altre d'espai flexible) per tal de retransmetre la façana i els seus tancaments per buscar l'imatge dels ascensors antics.

**MOBLE** Un cop definida la peça interior s'hi col·loca un moble fix, que serà l'element articulador de l'habitatge. Posicionat en paral·lel a la fuga que ens interessa mantenir, ofereix tot el que l'habitatge necessita i en potencia la flexibilitat. El moble està fraccionat per parts; en un extrem és la cuina i el menjador amb la conseqüent taula, al mig és l'armari de l'habitació i un complement en forma de biblioteca i en l'altre extrem és el moble "traster" semiestador que tot usauri necessari.

**FLEXIBILITAT** L'habitatge prioritza la flexibilitat i sobre la base del moble comentada, i s'entén que la resta de mobiliari estarà en funció de l'usuari. A partir d'aquí ens surten diverses convencions amb diferents formats de cuina/menjador, diferent nombre i mida d'habitacions...

