

Els orígens de la ciutat de Vic, es remunten a l'època dels ibers. El s. I els romans construíren el Temple a la zona alta del turó, són les primeres restes, que aprofità Quintè el Pilós quan repoblà el territori el 875, construint el castell i cedint una tenyera i diabat per a la construcció de la catedral a la zona baixa del turó, molt proper al riu. Aquests dos edificis són els que generaren l'activitat a la ciutat, la qual creix entorn d'aquests dos punts, sempre dins de les muralles i al llarg dels camins.

Els orígens del barri de les Adoberies es remunten al s. XII quan es forma el primer barri fora muralles. És el barri Santa Eulàlia, situat davant del portal del mateix nom. Molt a prop d'aquest barri, més al sud, tocarà el Mèder, toberem "les Clotes" on s'instal·laran els primers calciners i pelaires.

Aquests terrenys es convertien en l'entorn del barri de les adoberies i de la indústria pellera de Vic. Probablement, els primers calciners i adoberies eren molt rudimentaris, cabanyos o petits coberts, on part de les instal·lacions estaven a l'aire lliure en forma de cloïtes, basses o dipòsits excavats a la mateixa vora de riu, a l'oest de les adoberies manegoneres que encara podem veure funcionant a Fez i Letuan.

Durant la transició de l'edat mitjana a l'època moderna, la indústria pellera de Vic es consolida a al ribera del riu Mèder. L'època moderna serà una etapa de gran esplendor per a la indústria de la pell, sobretot a Vic a Igualada, ambdues es convertien en els referents nacionals en aquest sector, en detriment de Barcelona.

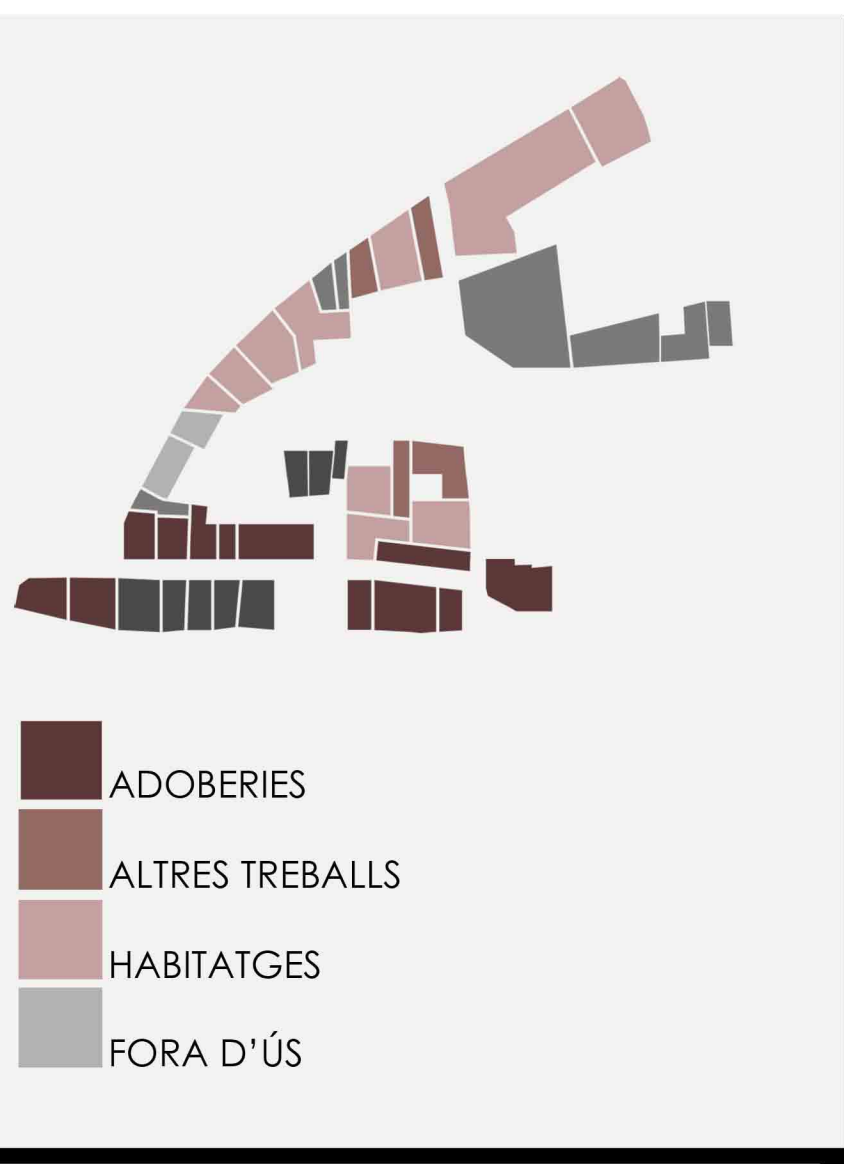
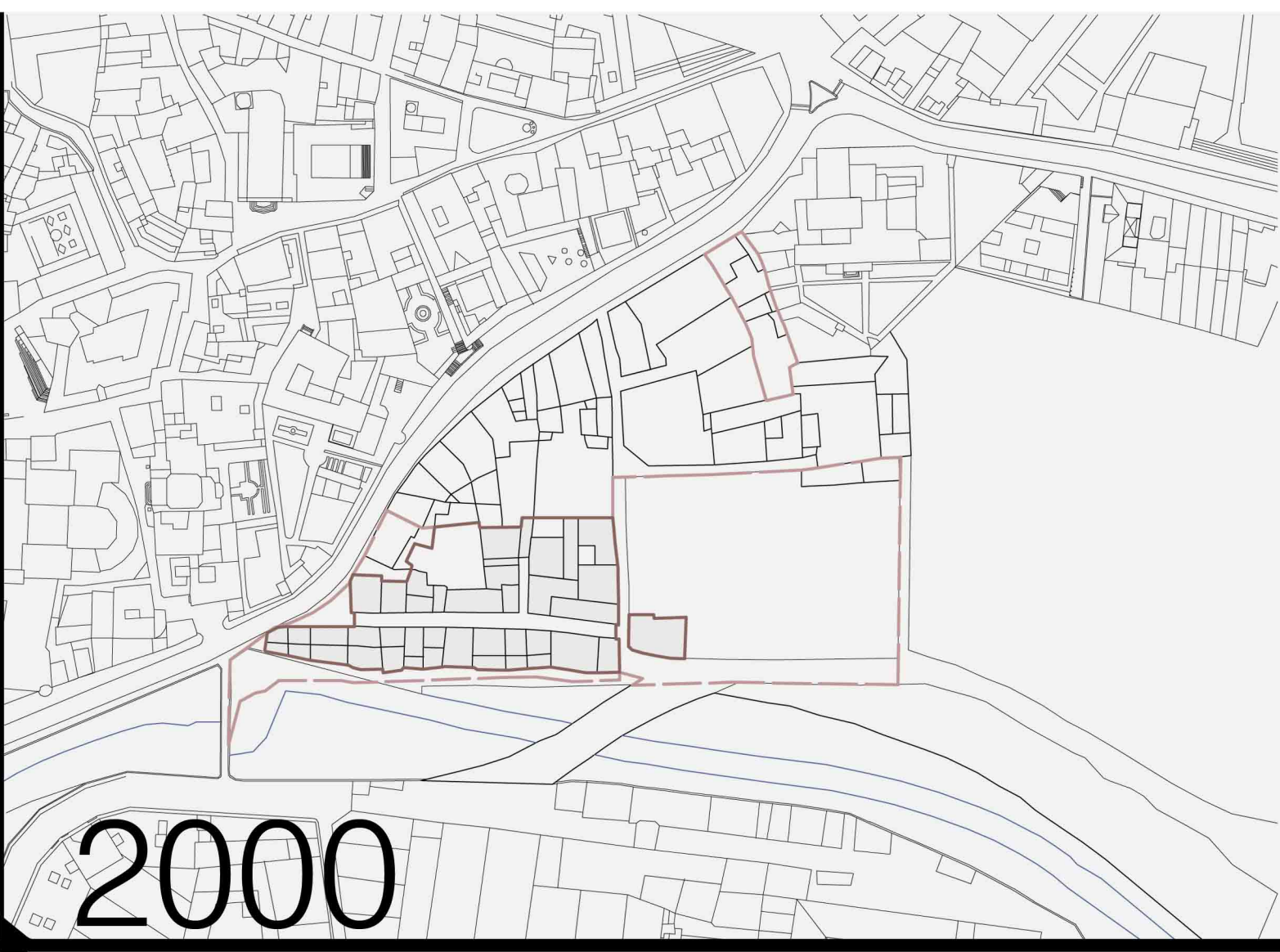
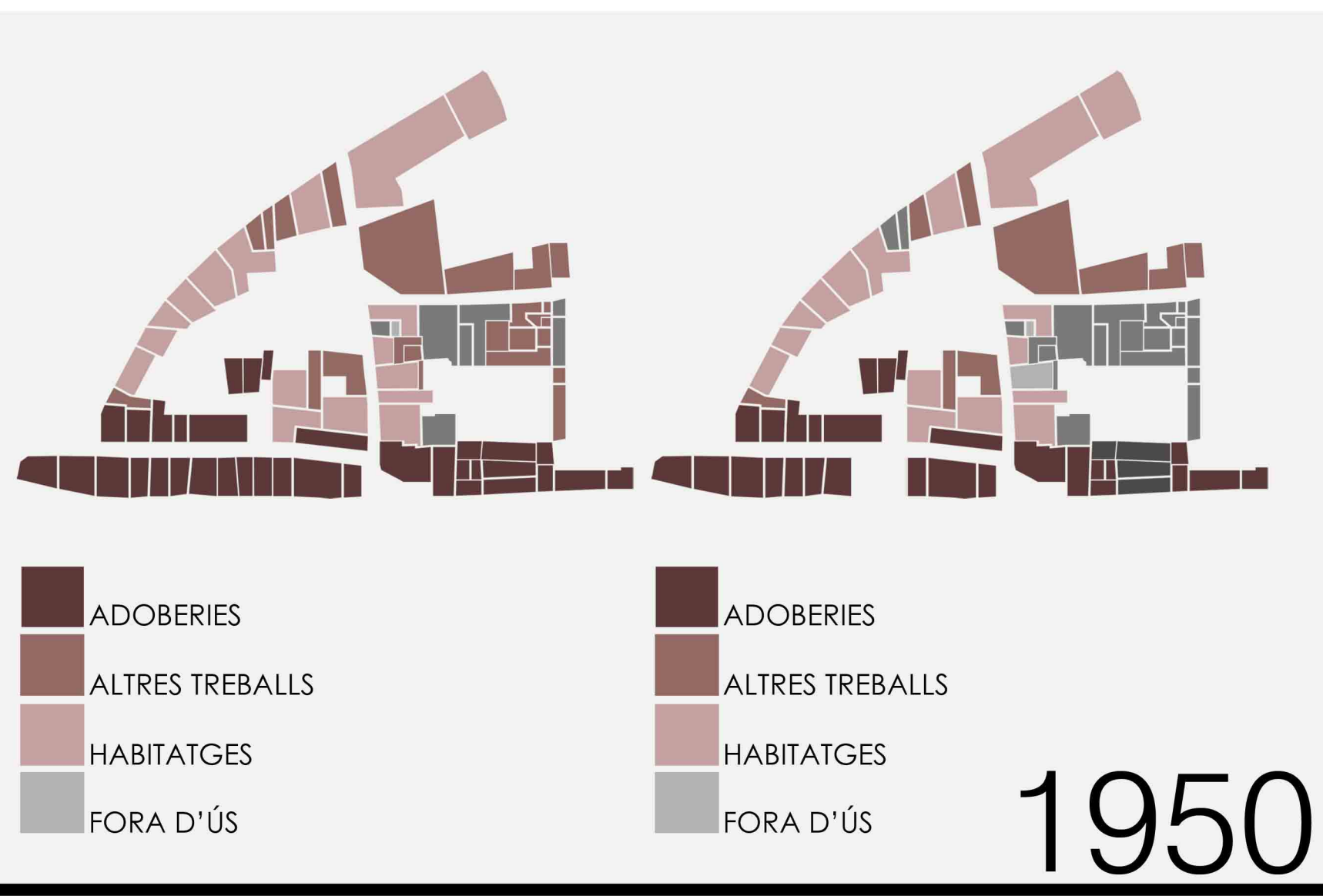
L'any 1655 d'acord amb el pla i fortificació imposat per Joan d'Àustria amb motiu de la guerra dels segadors, s'enderroquen els ravalers, entre els barri de Santa Eulàlia i el de les Clotes, provocant la destrucció de molts edificis i la remodelació d'alguns carrers.

Però tot aquest pla grandós es reduí només a començar la fortificació del cantó septentrional amb la construcció dels començaments de tres baluards, entre ells als de Santa Teresa. Tot just iniciades dels obres, el pla de fortificació fou abandonat i no es procedí a la construcció dels altres tres baluards del cantó de migdia.

La represa de la vitalitat ciutadana, revivida després de la guerra, tornà a reconstruir els ravalers i, a situar a una certa distància de les muralles els solars per a l'edificació de convents, quedaren dibuixades les ramblas. Així el 1656 s'acabà el convent de Santa Teresa i es comença a perfilar el que serà l'actual barri de les Adoberies.

El s. XVIII la ribera del Mèder s'havia consolidat com a referent i motor de la indústria pellera. La construcció d'una adoberia comunal a la població, demostra la gran activitat pellera que es desenvolupa en aquest barri.

L'any 1828, Vic disposava de 24 fàbriques destinades a l'adob de la pell, totes elles concentrades al barri de les adoberies. L'arribada del ferrocarril l'any 1875, donà un gran impuls a l'economia vigatana, que suposà la renovació empresarial i tecnològica.

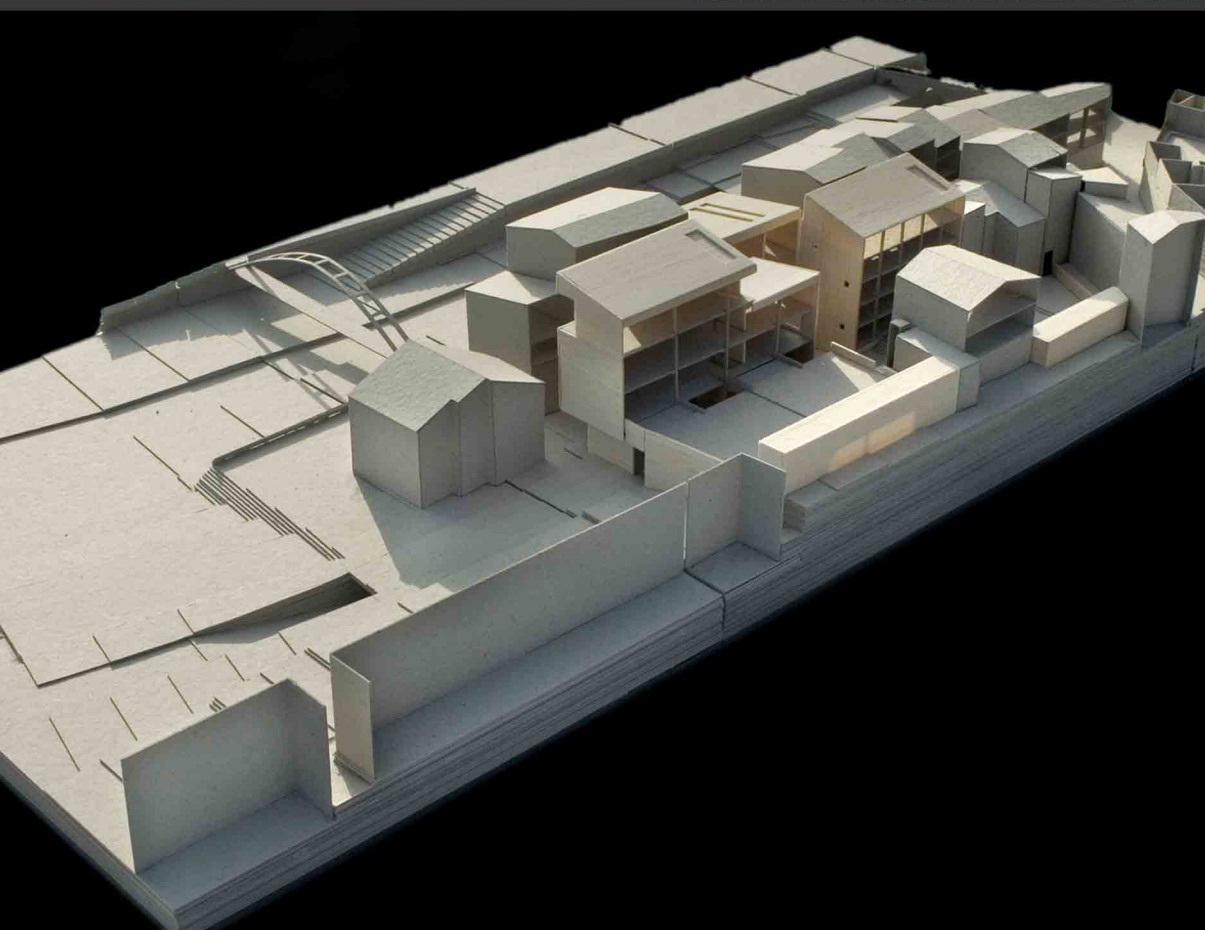
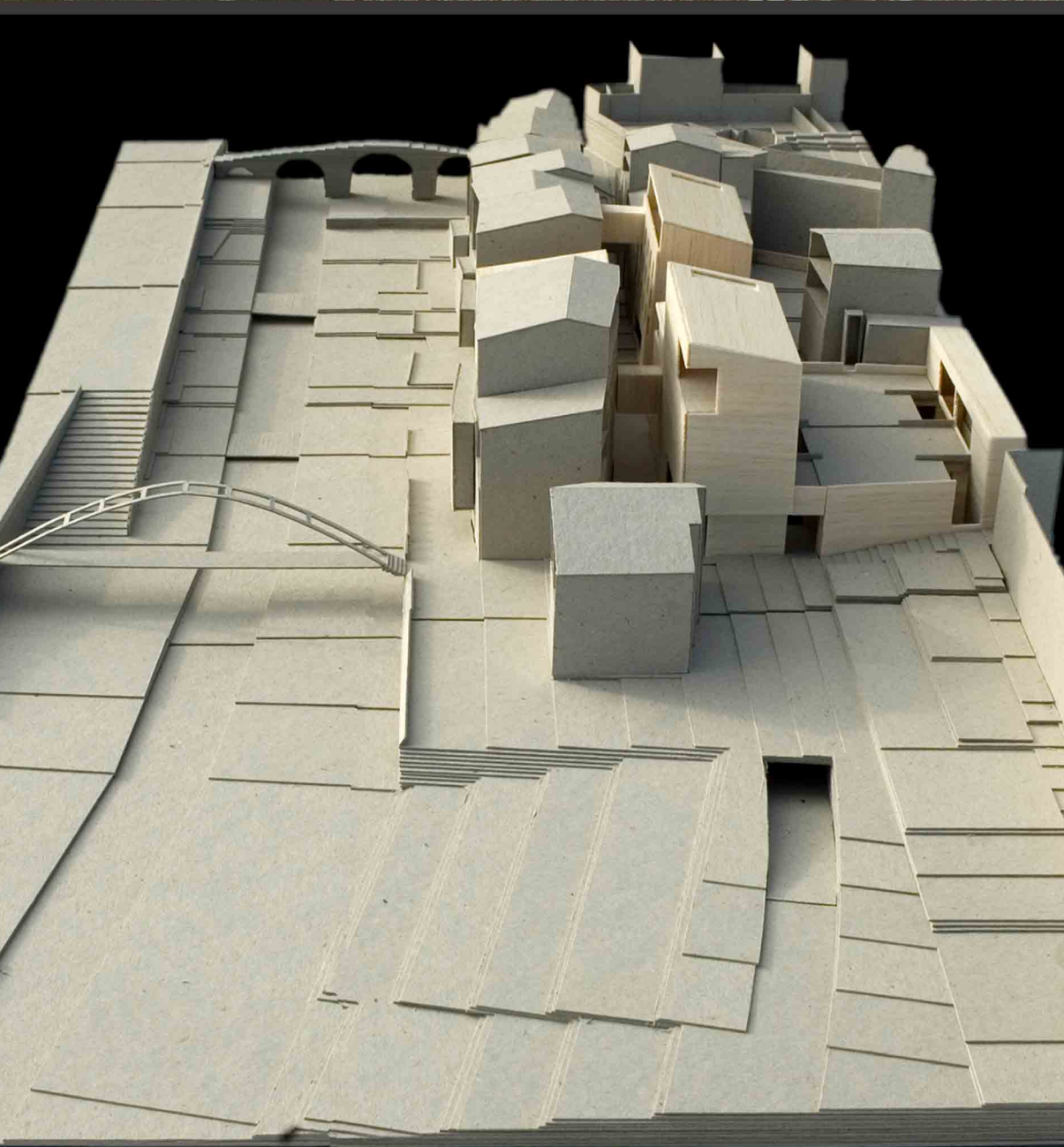
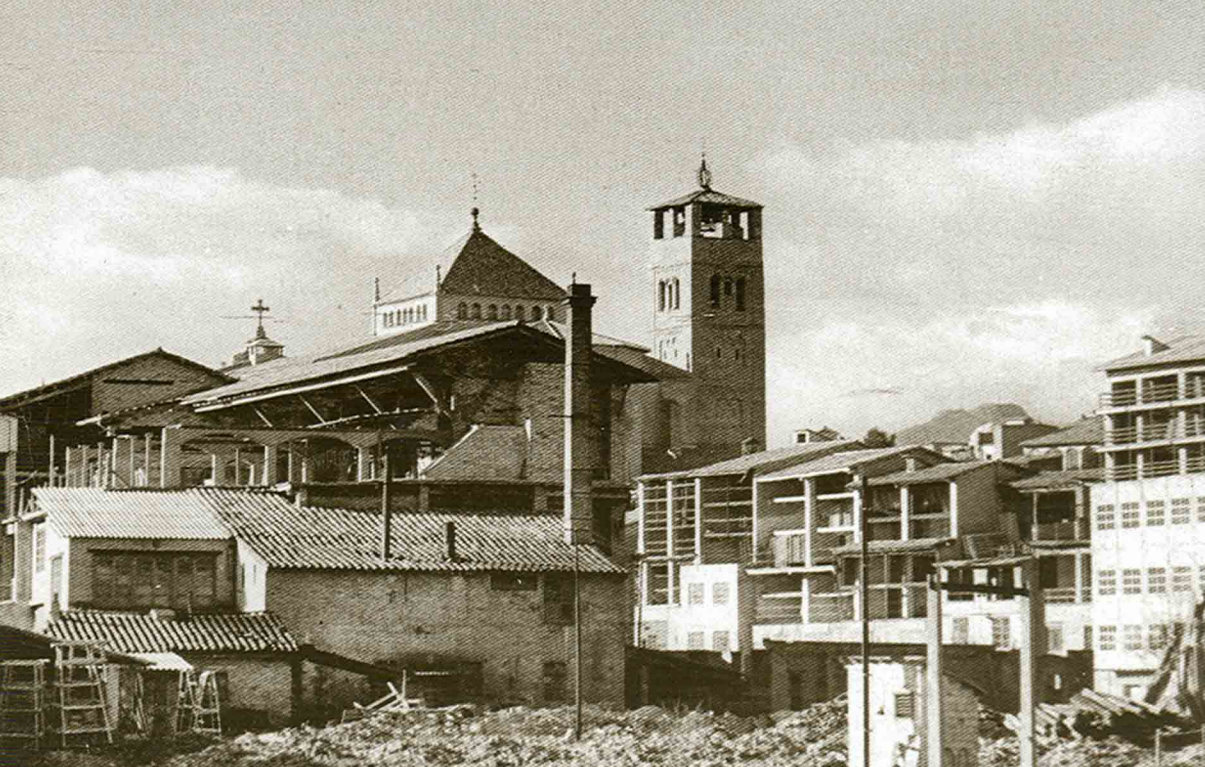


**Tret de sortida al Prat d'en Galliners**

**Reacció Política**

**El sector de les Teneries es podria desbloquejar a finals d'aquest any**

**Si no es salven les adoberies será només per ignorància**

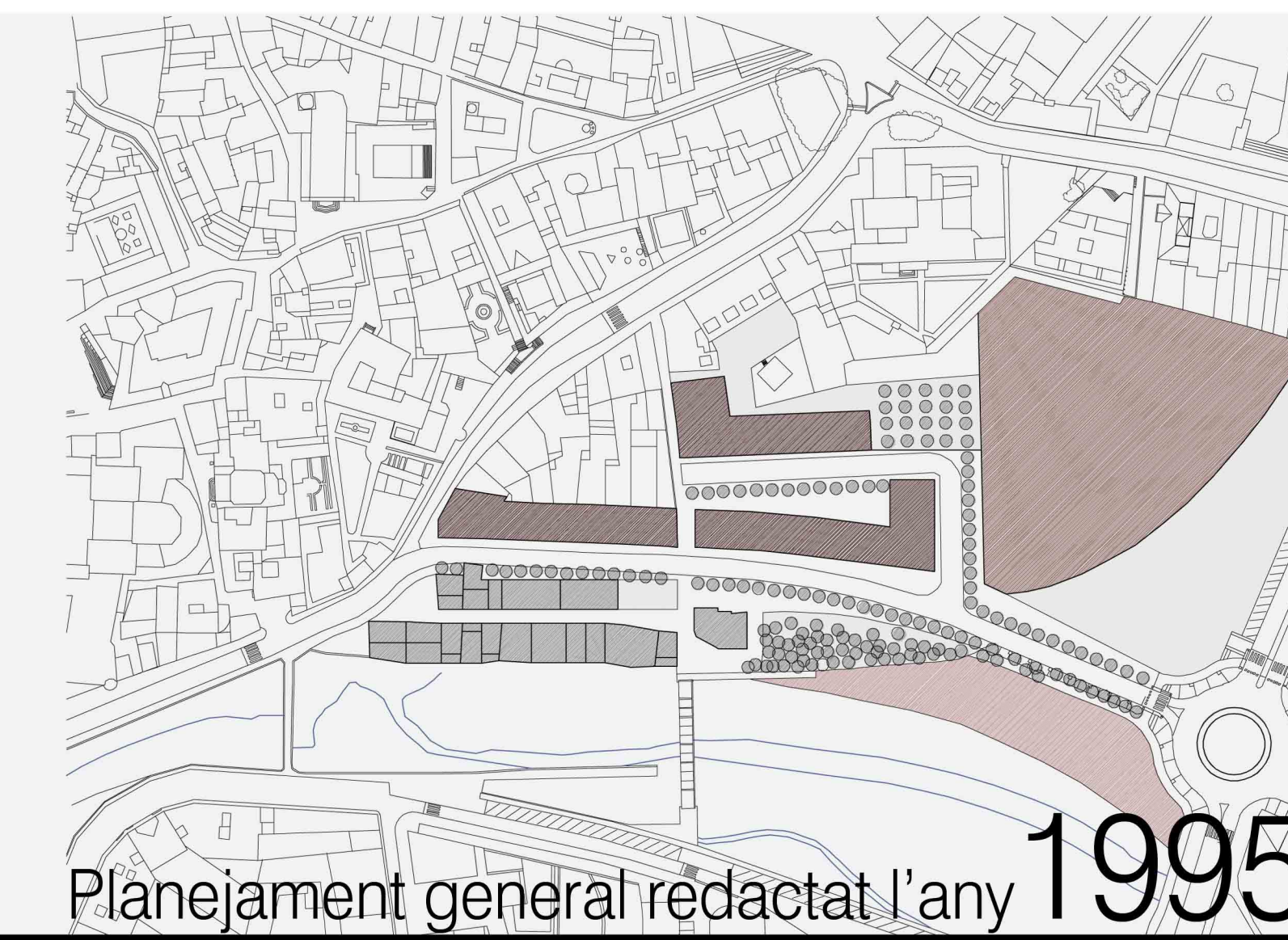
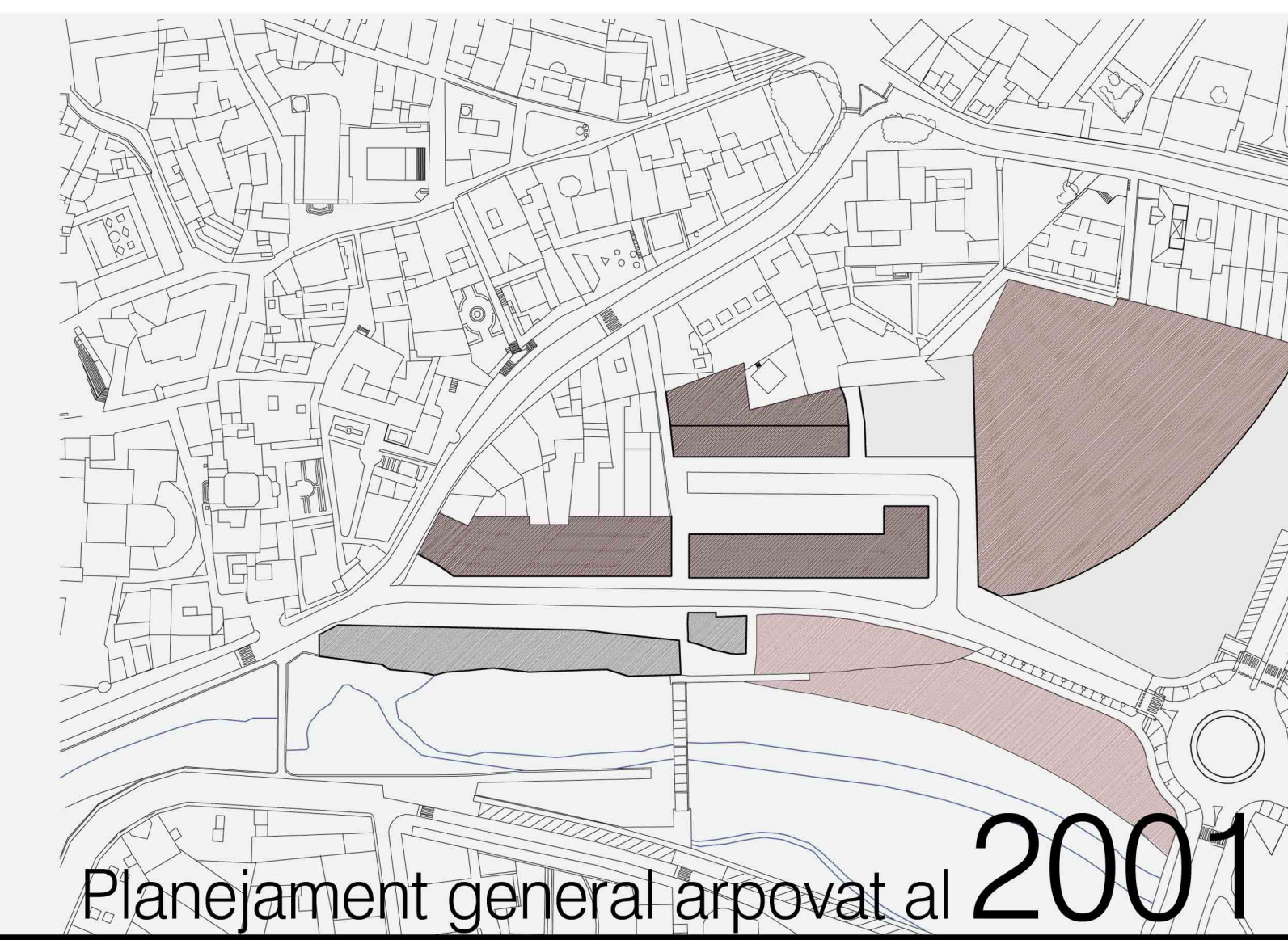


**PROTECCIÓ ETNÒGICA DEL BARRI**

**SUSPENSIÓ DE TOTES LES LLIÈNCIES MUNICIPAL**

**NOVA MODIFICACIÓ DEL PLA GENERAL MUNICIPAL**

**2007-08**



L'esplendor en el barri dura fins a finals del s. XX quan apareixen els dubtes sobre la viabilitat immediata del sector i sobretot per la viabilitat futura. Cada vegada està més clara la pèrdua de potencial productiu i l'augment de la competència estrangera i la manca d'activitat es reflecteix obviament en els seus immobles i per tant la pèrdua d'activitat es reflecteix en el barri en general.

Com a conseqüència d'aquest fet, en els inicis del S. XXI el barri de les Adoberies, tot i ser un dels barris més emblemàtics de la ciutat i malgrat la seva importància històrica, es troba en un procés de degradació molt important.

Les adoberies històriques es troben en un procés d'abandonament, moltes d'elles sense ús, fet que provoca directament el deteriorament de les façanes, dels interiors, de les cobertes, demanant urgentment una rehabilitació o actuació ràpida en tot el conjunt arquitectònic.

La ciutat i les seves institucions es decideixen a buscar solucions sobre el barri i apareixen a finals del 90 uns primers planejaments que insinuen el que podria succeir a la zona. Els plans en qüestió prioritzen la presència d'un important vial per l'interior del barri de les adoberies fet que inevitablement fragmentava el seu conjunt i el punt que en el piló dels casos es preveu la destrucció de la franga interior d'aquest. La planificació del barri sempre té en compte la presència del nou Centre de Cultura Contemporània de la ciutat i l'idea de reutilitzar el riu com a espai lúdic per aquesta. Finalment al 2001 s'aprova en Pla de l'Ajuntament la pilgor opció pel barri, ja que es preveu l'enderrocament de varies adoberies de la part interior del mateix.

Apareix una oposició ciutadana molt potent envers aquest pla general proposat, el moviment ciutadà és tant potent que s'organitza en associacions i es movilitza per intentar aturar-lo. Aquest Pla general de l'any 2001, de forma poc clara i ràpida es comença a aplicar enderrocant peces de l'entorn del barri de les Adoberies, sense arribar però al propi barri deixant al descobert la pèrdua de Can Macera.

Les associacions no es senten recolzades inicialment per l'Ajuntament i acudissen a la Generalitat (Departament de Cultura) perquè estudiés i les visualitzés el valor patrimonial i històric que té la zona. El Departament de Cultura després de dos anys d'estudi sobre el Barri de les Adoberies, el declara Patrimoni Etnològic i conseqüentment atura tot tipus de planejament vigent que ingressin en compte l'enderrocament total o parcial d'alguna de les seves franges. Aquest nou pas, no descarta cap actuació d'obra nova en el barri però sí la destrucció perduda de la seva unitat. Qualsevol intervenció necessitarà un anàlisi i estudi molt més detallat per dur-se a terme a partir d'ara.

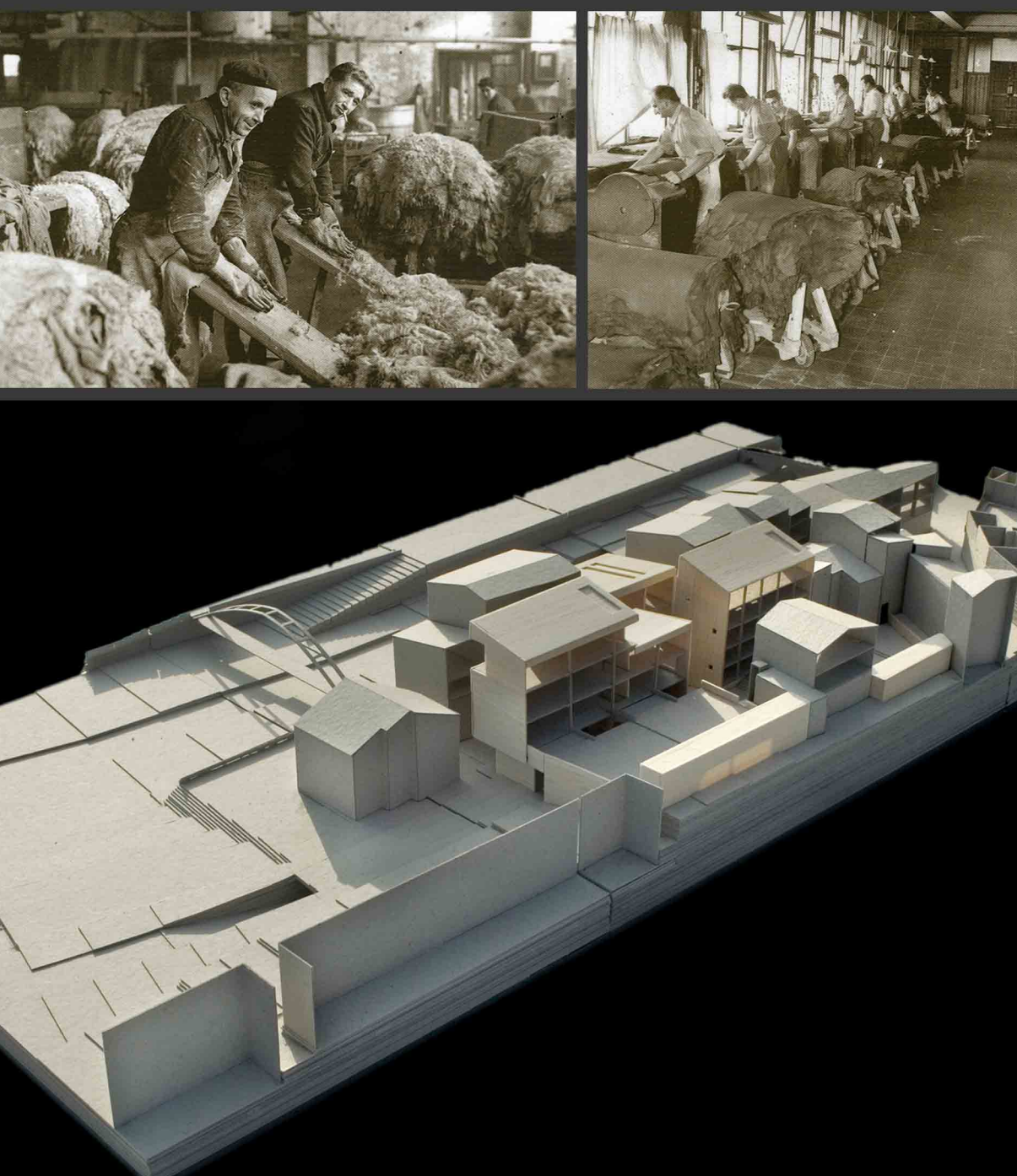
Un cop s'atura el planejament vigent, s'ha de redactar un nou pla que protegeixi el barri i el revitalitzi per tal que es recuperi sense perdre els seus trets característics d'unitat, agregació, petit escala, etc. La dificultat de redacció del nou pla però és relativa ja que qualsevol actuació sobre el barri, malgrat tractar-se d'una unitat urbanística molt continguda, parteix d'un parcel·lari tant fraccionat de la propietat que limita els processos de transformació que si puguen establir perquè la sistema urbà d'usos i funcions globals. L'esmentat del gra parcel·lari produeix dificultats de gestió, que requereixen l'atenció en l'agrupament (amb un gra de parcel·lari gran, les actuacions poden ser més fàcilment gestibles i autònomes).

Al llarg del carrer de les adoberies trobem 22 parcel·les cadastrals, on les dimensions que predominen són de 0 fins a 200 m. Tot i que en un principi pot representar una major dificultat a l'hora de la rehabilitació del sector, la gestió que es proposa en aquesta modificació permetria fer una gestió i proposta de programa a nivell global però controlar la gestió de cada edifici a nivell individual o per una entitat que els unifici veient els interessos dels seus propietaris.

**EL TEMA**

**Vic obté el segon Pla de barris**

**Unir les dues bandes del riu**



**MODIFICACIÓ PUNTUAL DEL PLA GENERAL MUNICIPAL DE VIC - SECTOR DE LES ADOBERIES**

El 12 de juny de 2007, s'incoïa l'expedient de declaració de bé cultural d'interès nacional, en la categoria de zona d'interès etnològic, a favor del barri de les Adoberies de Vic. Aquesta incoïció comporta segons el que estableix l'article 9.3 de la Llei 9/1993, de 30 de setembre, del patrimoni cultural català, la suspensió de llicències municipals.

Aquest fet inhabilita el la modificació puntual del Pla General Municipal d'Ordenació Urbana i Territorial de Vic de l'any 2001, on part del conjunt de les antigues adoberies s'enderrocava per el nou vial que s'incorporava en el sector.

El conjunt del barri, ha de conservar-se i per tant és necessari realitzar una modificació del Pla General, on es reculli les noves premisses, ja que la vitalitat proposada en el Pla en qüestió desapareix i es mantenen les edificacions existents. Es conservarà el que es considera un conjunt arquitectònic únic a Europa.

La protecció del sector de les Adoberies a que es refereix aquest document consisteix en un àmbit de 12.016,15 m<sup>2</sup> de superfície.

L'àmbit geogràfic de la present Modificació Puntual, es troba situat al centre de la ciutat de Vic i està delimitat per:

- Al nord per diferents franges del barri que no es troben dins del sector.
- Al sud per les lleres del riu Mèder.
- A l'oest per la Rambla dels Montcada.
- A l'est pel futur complex cultural de la ciutat, en la zona de Prat d'en Galliners.

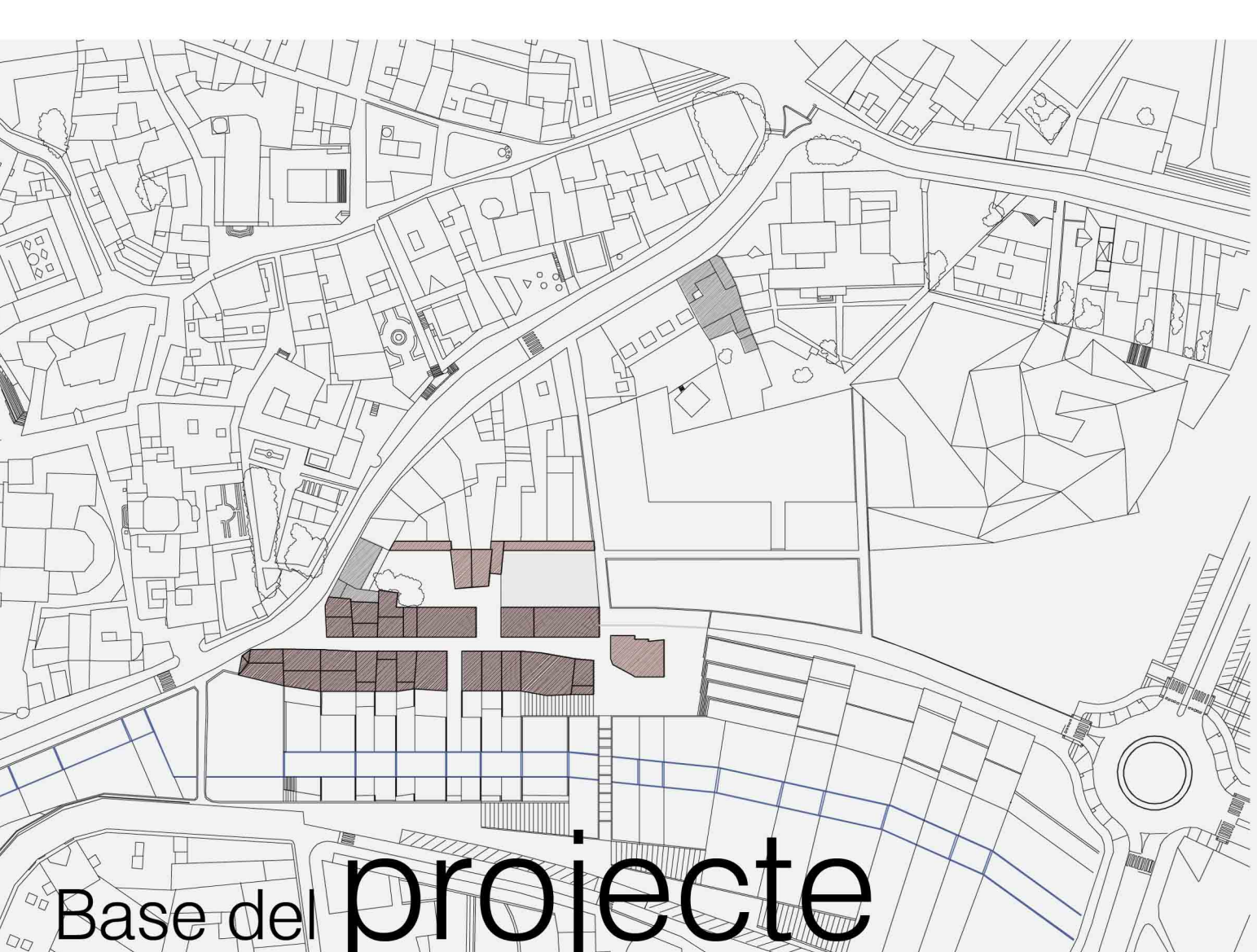
Amb excepció de les franges amb façana a la rambla dels Montcada que són habitatges, la majoria de les franges restants al llarg del carrer de les Adoberies, tant les que donen façana al riu com les de l'altra banda, són antigues adoberies, que actualment estan sense activitat.

El sector proper a Can Macera (l'adoberia que ha quedat aïllada a primera línia de riu, i al nou complex cultural és una zona on s'han enderrocat ja la totalitat de les edificacions antigues (coberts i magatzems). Aquest sector no es troba inclòs en l'àmbit de declaració de bé cultural d'interès nacional.

El principal objectiu de la modificació puntual és ordenar aquest sector, significatiu de la ciutat de Vic, en coherència amb els diferents estudis i documents que s'estan tramitant, tot preservant els valors arquitectònics i la identitat del barri.

Es considera que el barri es rehabilitarà pràcticament en la seva totalitat. En el cas que es valori la "substitució" d'alguns edificis sempre haurà de ser de forma molt justificada, pel mal estat del actual o per motius de programa imprescindibles (pàrquing). Si es decideix fer obra nova s'hauran de complir els següents requisits:

- Mantenir les alineacions del Passeig, la seva proporció i el seu valor funcional i vertebrador del barri.
- Volumètricament s'hauran de mantenir les proporcions existents.
- El programa haurà de ser unitari en tot el barri i mantenir l'espai industrial actual.
- Materials, textures i colors hauran de mantenir un vincle coherent amb l'entorn.



La doble escala d'intervenció del barri és transversal en el projecte, pensar primer en la globalitat del barri per després actuar a petita escala en l'edifici és una obvialtat. A l'escala Barri es decideix on serà l'obra nova on rehabilitem, quin planejament d'usos es proposa, quines bases estètiques del projecte seran conjuntes, tot això és el que reclama la Protecció Etnològica de la Generalitat, mantenir l'esperit d'unitat i sobretot de memòria del lloc.

OBRA NOVA / REHABILITACIÓ -Els punts considerats sensibles per dur-hi a terme l'obra nova considerant tota la resta com a rehabilitació que es podran desenvolupar pels màxims arquitectes o no.

FAÇANA -Uns criteris generals de façana per tal de no perdre l'unitat del conjunt.

PROGRAMA -Proposta de programa global pel barri tenint en compte l'esperit del lloc i inclouen obra nova i rehabilitació.

**2 escales treball barri/ed**