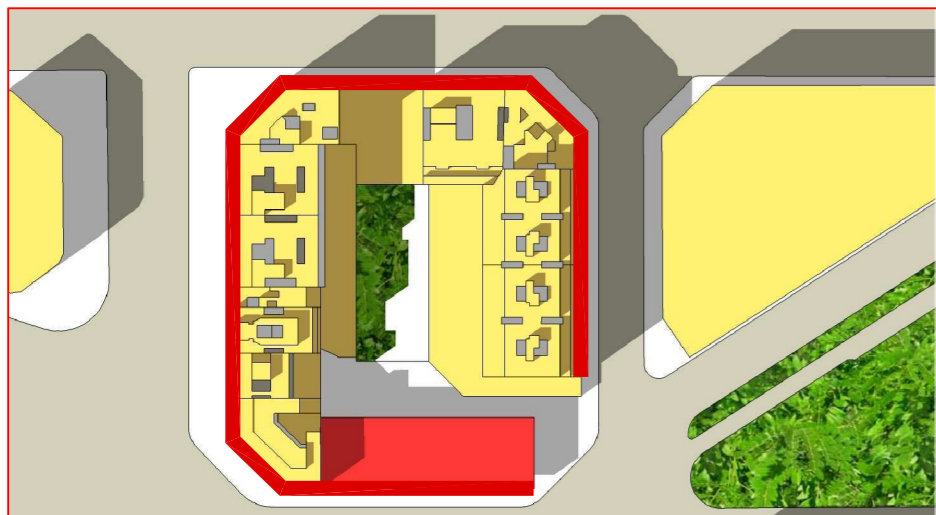


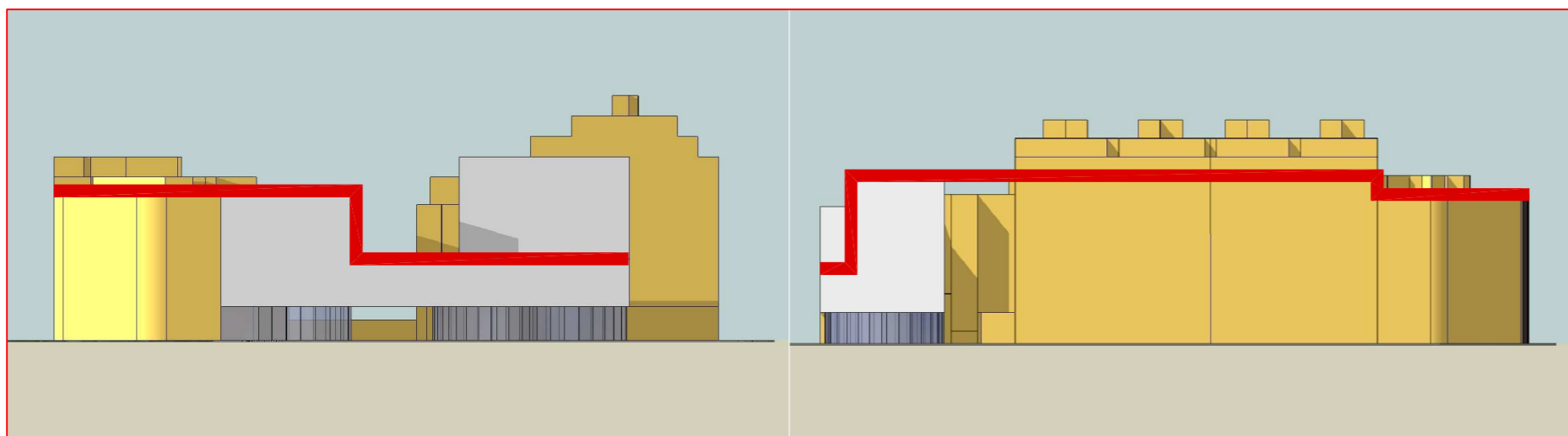
pas 1 - volumetria

El primer volum correspon al de planta baixa. La planta baixa és l'espai humà, de circulació de persones, per on ens desplaçem. D'aquí parteix aquesta primera idea de volum. L'espai humà és un pla ple d'obstacles que hem d'esquivar i vorejar per a desplaçar-nos d'un punt a l'altre. Aquests obstacles són les edificacions. Quan ens volem desplaçar d'un punt A a un punt B, el recorregut no sol ser mai una línia recta, ja que les edificacions o volumetries no ens ho permeten. Per tant, aquest recorregut està format per una successió de línies rectes i de gir, que empalmen aquestes línies. Quan una persona fem un gir, no describem un angle de 90°, que correspondria a un gir bruscat entre dos carrers perpendiculars, sino que describem una corba, tot i que no ens en adonem. Per tant, les volumetries que ens trobem en planta baixa, han de respondre i adaptar-se al gir natural de moviment de les persones, de tal forma que els obstacles es converteixen en volums que ens van acompanyant suaument des de l'origen fins al final del nostre recorregut. És per això que en aquest cas la línia recta desapareix i els tancaments de volum descriuen línies corbes que s'adapten al desplaçament natural de les persones. Una altra característica de l'espai humà és que és el lloc on es troba el punt de vista de les persones. Volums opacs tallen el recorregut de la nostra vista, mentre que volums transparents deixen que la nostra visual vagi més enllà del tancament del volum, permetint connexions visuals més enllà de la ubicació del volum. Aquest volum corvilini i transparent, es segrega en dos volums independents, on es troben els accessos dels programes diferents que corresponen l'edifici: la nova seu del Col·legi Oficial de Farmacèutics de Barcelona i un Hotel. La separació d'aquests volums permet la connexió directa entre els diferents espais oberts externs que actualment existeixen amb el nou espai obert que s'origina a l'interior de l'illa.



pas 2 - volumetria

El segon volum correspon al nivell superior de planta baixa. Aquest nivell respon a l'esquema d'ordenació en planta de la illa. L'element ordenador és l'alineació de façana, ja que aquesta línia de façana és la cara exterior de tot el conjunt d'edificacions de la illa. Per tant, és la imatge exterior de l'illa. L'alineació de façana permet ordenar tots els edificis colindants, relacionant-los d'una forma lineal coherent, mantenint una imatge contínua d'ordenació global. En aquest cas, aquest volum recull els dos volums inferiors de planta baixa, unificant-los amb un sol volum. Amb això s'aconsegueix que l'edifici es llegeixi com un de sol, tot i tenir dos programes interns clarament diferenciats. La resposta corvilínea que s'ha donat en planta baixa contrasta en aquest nivell amb la resposta rectilínia i ortogonal que es dona a l'ordenació volumètrica en planta. Aquest contrast no es dona només en volumetria sino també en imatge visual, textura i materials. La intenció és que sobre la imatge d'element transparent que apareix en planta baixa aparegui una imatge d'element massís i opac, accentuant encara més el contrast entre els dos volums. La lectura global de l'edifici és la de un volum massís i opac que es recolza sobre un element aparentment dèbil com és el vèdre. A nivell de programa, aquest element és el més proper al carrer, el primer espai de producció, de treball, de servei, que ens trobem només en accedir al seu interior i travessar els seus vestíbuls. Per tant, és aquí on s'ubicarà aquell programa relacionat directament amb el carrer, és a dir, la part més pública de tot el programa de l'edifici, tant del Col·legi Oficial de Farmacèutics com de l'Hotel.

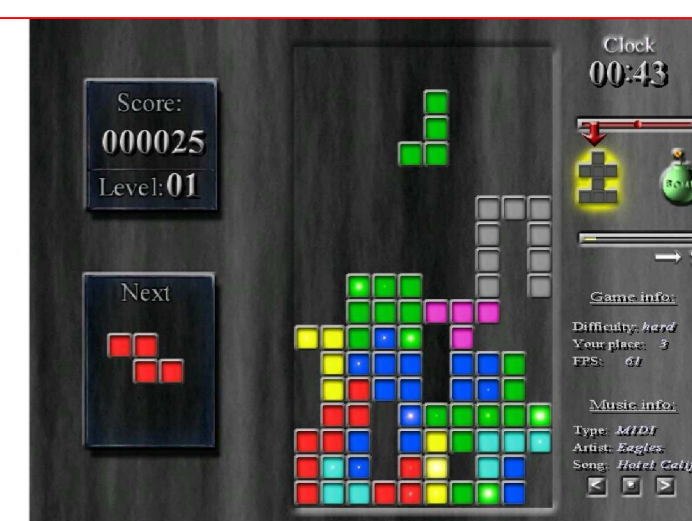


pas 3 - volumetria

El tercer volum correspon a l'últim volum de l'edifici, és a dir, al seu coronament. Aquí llavors, la resposta que s'ha de donar és a la demanda en alçada, per a donar continuïtat als volums veïns de l'edifici i, a ser possible, a la de tots els volums que integren l'illa. També ha d'haver-hi una relació amb el volum immediat que tenim a la banda oposada del carrer. En tenir dos programes diferents dintre de l'edifici, s'ha optat per solucionar aquest volum amb dos volums independents, un per a cada programa. Aquests volums també donen resposta a la ubicació dels espais del programa d'ús més privat. El primer volum respon a la mitgera de la parcel·la, relacionant la seva alçada amb la del volum veí. S'opta per ubicar aquí l'Hotel, en ser el volum més relacionat amb l'Arc del Triomf i el passeig Sant Joan. L'edifici de davant no és alt en alçada, a més de tenir un patí d'alçada zero. Per tant, desde les seves habitacions que donen a façana es poden tenir unes bones visuals de l'Arc del Triomf i, al fons, el Parc de la Ciutadella. El segon volum correspon al situat a la cantonada de la parcel·la. En ser el punt privilegiat de l'illa, s'opta per ubicar aquí el Col·legi. El Col·legi, per tant, esdevé element característic de la cruïlla entre els dos carrers. Aquí el volum augmenta d'alçada, relacionant-se amb l'alçada de l'edifici veí i contraposant-se al parc que té davant, amb volumetria zero. en aquest cas, l'edifici no és per veure sino per ser vist.

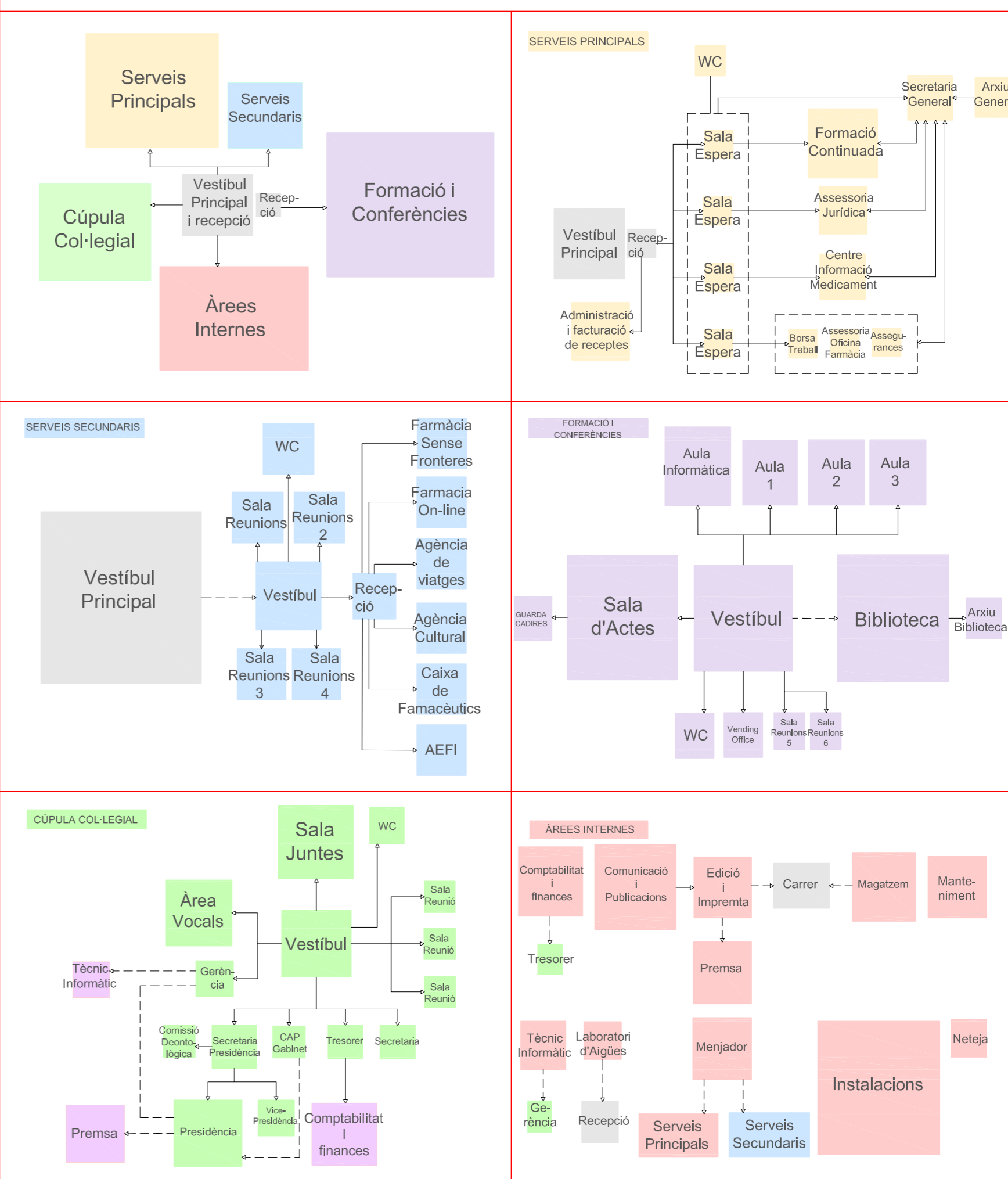
pas 4 - organització interna

El principal requeriment, i principal característica del disseny d'aquest tipus d'edifici és la organització interna. Per això, s'ha de tenir molt clar el programa demanat per l'ús de l'edifici. En aquest cas, d'aquí parteix la IDEA de projecte. Es parteix de l'elaboració d'un quadre amb informació sobre tots els espais necessaris i requerits per al Col·legi Oficial de Farmacèutics, amb indicació de les superfícies requerides de cada espai. A partir d'aquestes superfícies, s'abstraix un mínim comú múltiple, una superfície comú múltiple a partir de la qual totes les superfícies dels diferents espais es poden considerar múltiples d'aquesta superfície. En aquest cas, el mínim comú múltiple és una superfície de 25 m². A partir d'aquí, s'agafa el mòdul de 5x5 m com a unitat modular. El mòdul quadrat té l'avantatge de poder combinar-se de moltes formes diferents. Això facilita la combinació de relació dels diferents espais, a partir de la combinació de les diferents formes de modular-se l'espai en si mateix. S'estableix, llavors, una maia reticular de 20x60 m, dimensió donada per la volumetria de l'edifici, amb eixos cada 5 m. L'estructura portant de l'edifici es col·locarà sobre aquesta maia, és a dir, una estructura reticular bidireccional amb eixos de pilars cada 5 m, originant espais de 5x5 m. És en aquesta maia on s'aniran ubicant tots els espais demanats pel correcte funcionament de l'edifici, tenint en compte les relacions que hi ha entre els diferents espais, tant en horitzontal com el vertical. Aquest espais modulars s'aniran encaixant a la maia en una mena de "Tetris". Això permet una gran flexibilitat de l'organització de l'espai, i la possibilitat de poder modificar aquests mòduls dins la maia al llarg del temps.



ENTRADA		
Vestíbul principal	200 m ²	██████████
Recepció - Control	30 m ²	██████████
CONSULTA		
Administració i Facturació de Receptes	130 m ²	██████████
Sala d'espera	30 m ²	██████████
Centre d'Informació al Medicament	80 m ²	██████████
Assessoria Jurídica	95 m ²	██████████
Assegurances	25 m ²	██████████
Formació Continuada	180 m ²	██████████
Borsal de treball	30 m ²	██████████
Assessoria d'Oficines de Farmàcia	30 m ²	██████████
Secretaria General	80 m ²	██████████
Arxius Generals	55 m ²	██████████
Laboratori d'Analítiques d'Aigua	30 m ²	██████████
SERVEIS INTERNS		
Comptabilitat i Finances	70 m ²	██████████
Centre d'Informàtica	45 m ²	██████████
Comunicació i Publicacions	100 m ²	██████████
Edició i Imprenta	50 m ²	██████████
Prensa	50 m ²	██████████
Menjador de Personal	50 m ²	██████████
Vestuaris i Guardaroba	30 m ²	██████████
Lavabos	30 m ²	██████████
SERVEIS EXTERNS		
Vestíbul de Recepció	30 m ²	██████████
Recepció	20 m ²	██████████
Farmacèutics Sense Fronteres	20 m ²	██████████
Farmàcia on-line	20 m ²	██████████
Agència de Viatges	20 m ²	██████████
Agència Cultural	20 m ²	██████████
Caixa de Farmacèutics	20 m ²	██████████
AEFI	20 m ²	██████████
Sala de Reunions 1	20 m ²	██████████
Sala de Reunions 2	20 m ²	██████████
Sala de Reunions 3	30 m ²	██████████
FORMACIÓ I CONFERÈNCIES		
Lavabos	30 m ²	██████████
Sala d'Actes	200 m ²	██████████
Sales de Reunió	50 m ²	██████████
Vestíbul de Sala d'Actes	180 m ²	██████████
Guardacadires	30 m ²	██████████
Aules de Formació	180 m ²	██████████
Office	20 m ²	██████████
Aula d'Informàtica	95 m ²	██████████
Arxiu de Biblioteca	50 m ²	██████████
Biblioteca	250 m ²	██████████
CÚPULA COL·LEGIAL		
Vestíbul d'espera	75 m ²	██████████
Secretariat de Presidència	30 m ²	██████████
Presidència	70 m ²	██████████
Vicepresidència	20 m ²	██████████
Secretaria	20 m ²	██████████
Tresoreria	20 m ²	██████████
Gerència	20 m ²	██████████
Cap de Gabinet	20 m ²	██████████
Deontologia	20 m ²	██████████
Àrea de Vocals	70 m ²	██████████
Sala de Juntes	90 m ²	██████████
Sala de Reunions 1	20 m ²	██████████
Sala de Reunions 2	20 m ²	██████████
Sala de Reunions 3	20 m ²	██████████
Lavabos	30 m ²	██████████

pas 5 - organigrama



pas 6 - organització vertical

