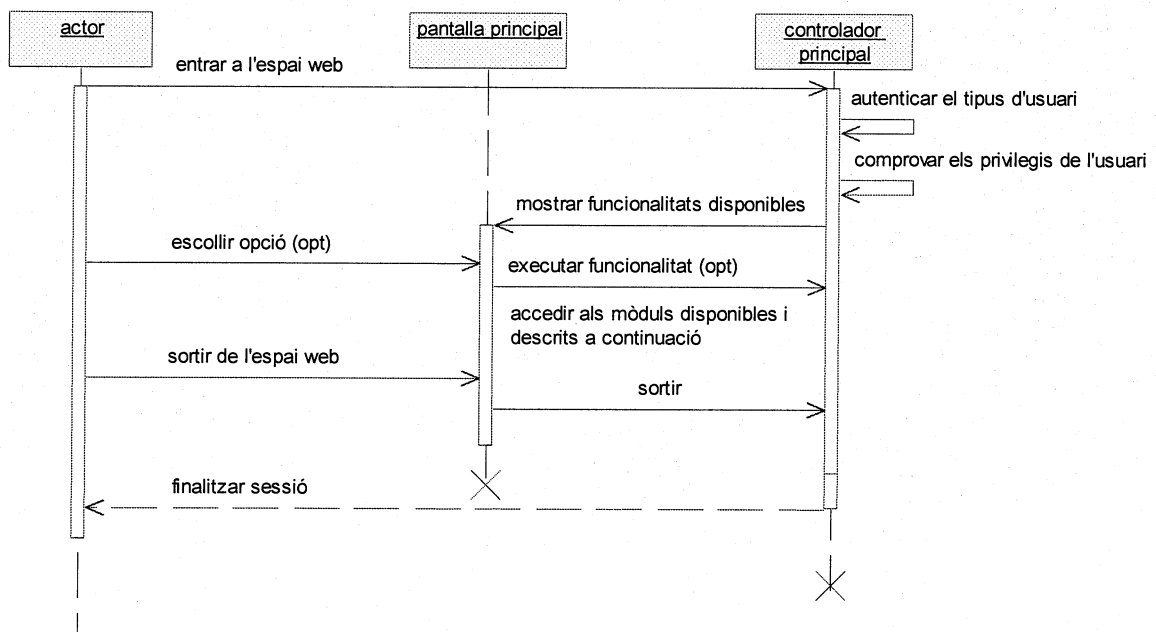


4.4- Model de comportament del sistema

En aquest apartat es recullen els diagrames de seqüència del sistema. Un diagrama de seqüència mostra les interaccions entre objectes ordenades en seqüència temporal. Mostra els objectes que es troben a l'escenari i la seqüència de missatges intercanviats entre els objectes per dur a terme la funcionalitat descrita per l'escenari. Aquests els creem a partir dels diagrames de casos d'ús i el curs normal d'esdeveniments. Reflecteixen el comportament del sistema quan l'usuari interactua amb cadascun dels casos d'ús.

A l'hora d'assignar responsabilitats a cada classe s'ha tingut en compte el patró expert, és a dir, la classe que té la informació necessària per dur a terme una tasca és la que rep la responsabilitat de fer-ho. Aquestes responsabilitats es comencen a assignar de la més general a la més particular, en cascada.

Escenari Principal



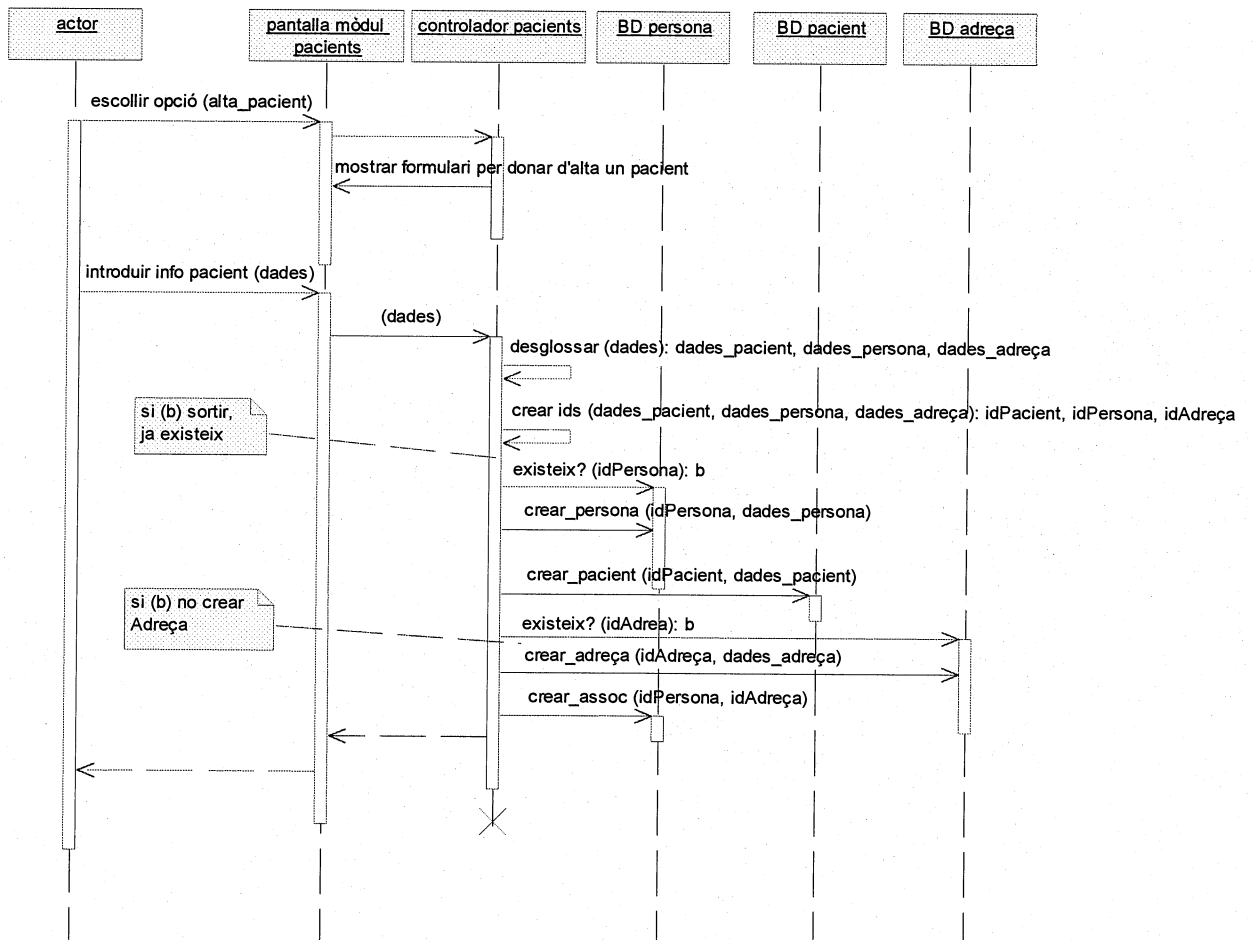
Entrar a l'espai web significa autenticar-se segons un tipus d'usuari. Segons si s'és responsable, metge o pacient es mostraran totes les funcionalitats o només unes quantes. Les funcionalitats a veure depenen dels privilegis que tingui assignats cada tipus d'usuari.

Tot seguit es defineixen els diagrames per mòduls per facilitar-ne la lectura.

4.4.1- Gestió de pacients

Es descriu, mitjançant diagrames de seqüència, el comportament dels casos d'ús corresponents a la gestió de pacients.

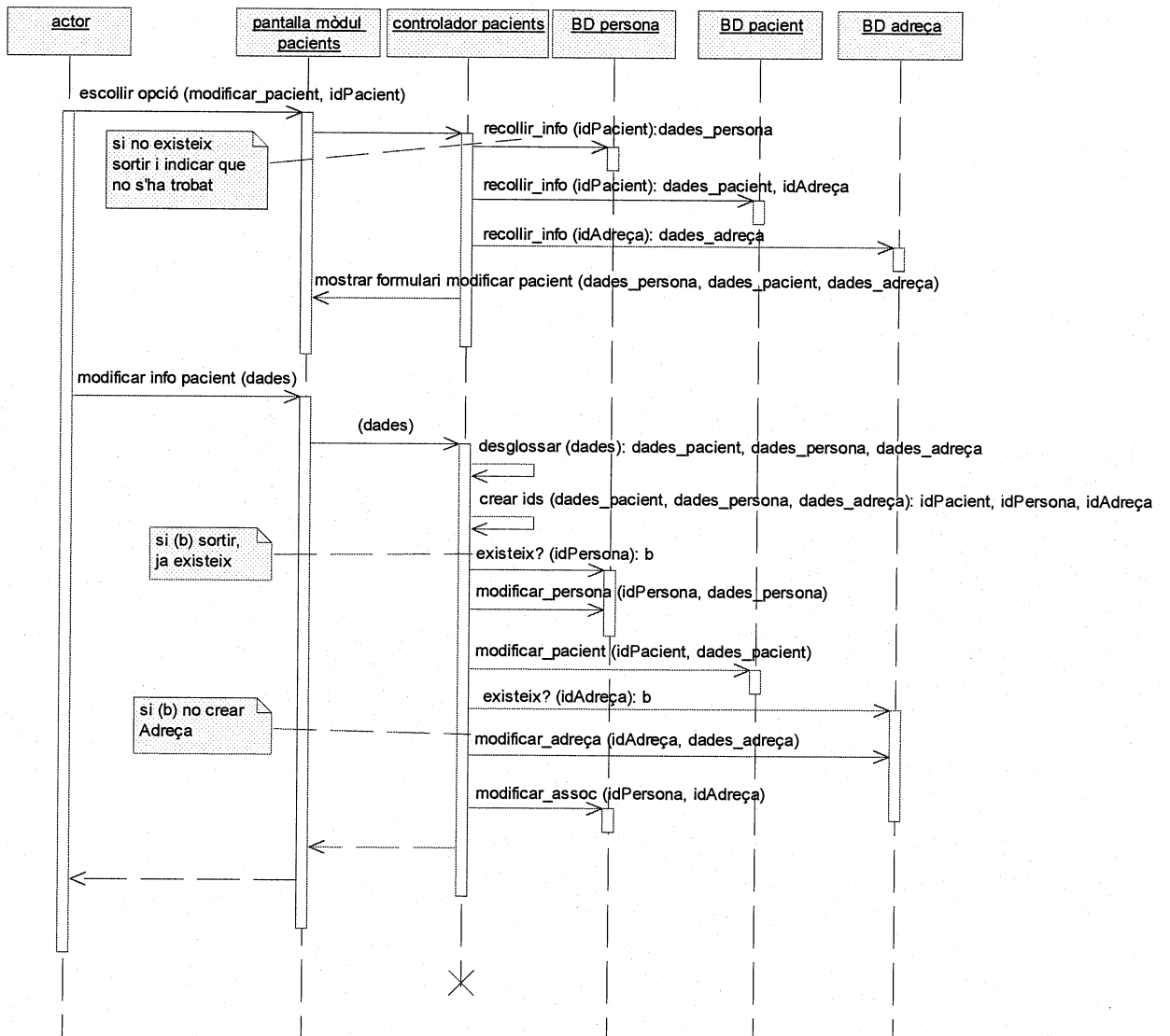
1.1- donar_alta_pacient



Donar d'alta un pacient inclou crear una persona, un pacient, una adreça (en cas de que no existeixi) i associar aquesta adreça amb la persona creada.

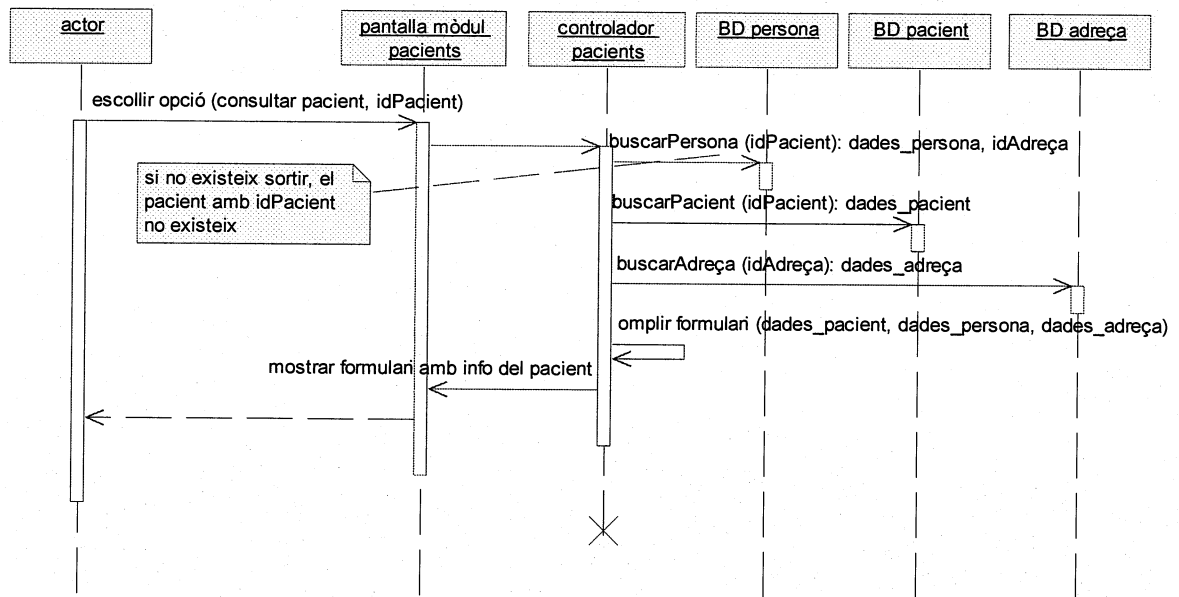
Si la clau del pacient que es vol donar d'alta coincideix amb la d'alguna persona existent, s'indicarà que la persona ja existeix al sistema.

1.2- modificar_dades_pacient



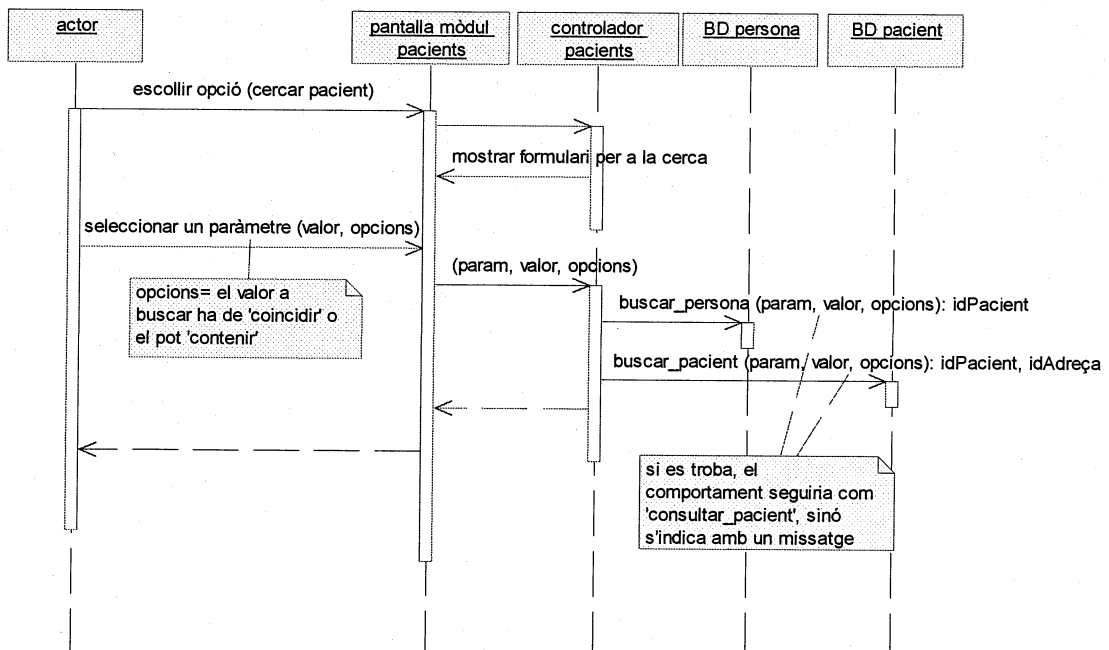
Si es modifiquen les dades d'un pacient s'ha d'actualitzar la informació alterada a les bases de dades de persona, pacient i adreça. En cas que l'identificador del pacient indicat no existeixi, s'informarà a l'usuari amb un missatge indicant-ho.

1.3- consultar_dades_pacient



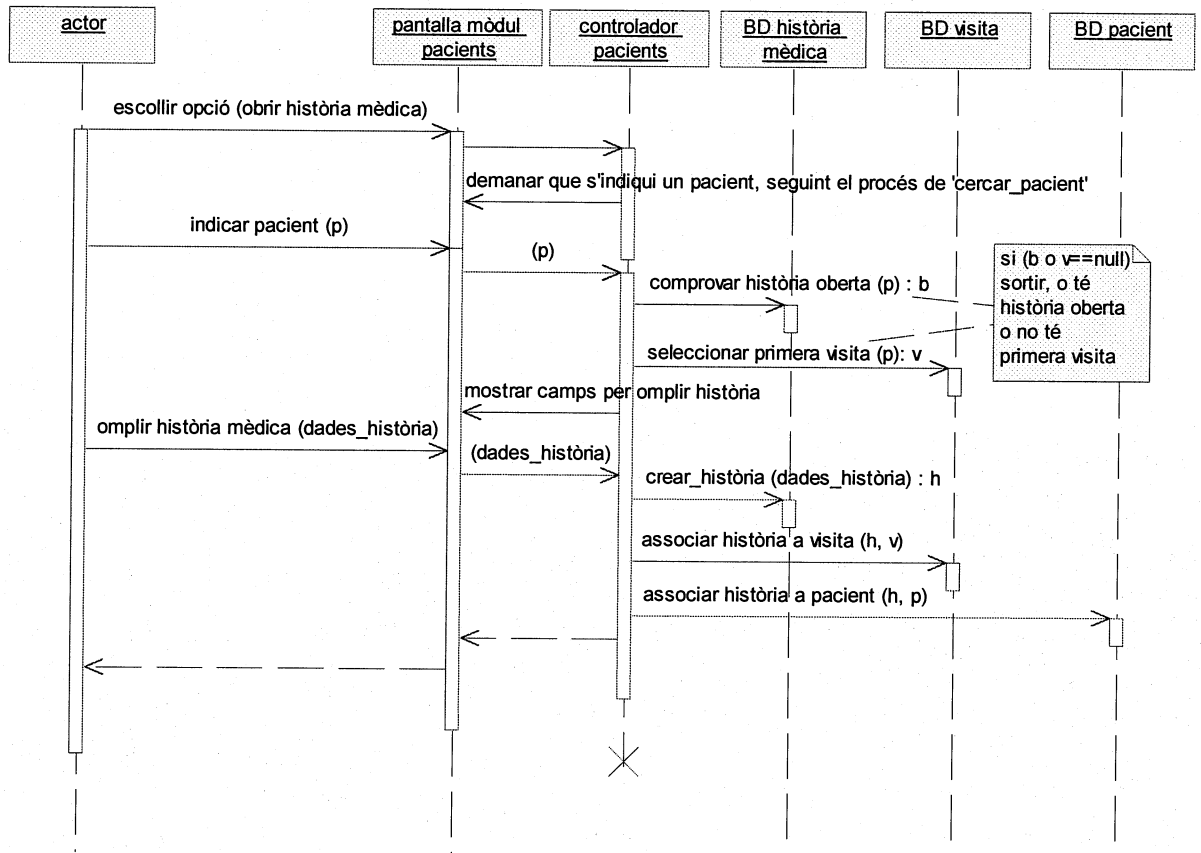
Consultar les dades d'un pacient és veure el formulari de les seves dades personals amb la informació introduïda.

1.4- cercar_pacient_per_tribut



Un pacient es pot cercar pels atributs definits al glossari. Segons el paràmetre i l'opció indicada, el controlador de pacients decidirà a quina base de dades buscar (a la de persona o pacient). Si troba aquest pacient, mitjançant el seu l'identificador, podrà accedir a la informació tal i com mostra el diagrama de seqüència 1.3 ('consultar_dades_pacient').

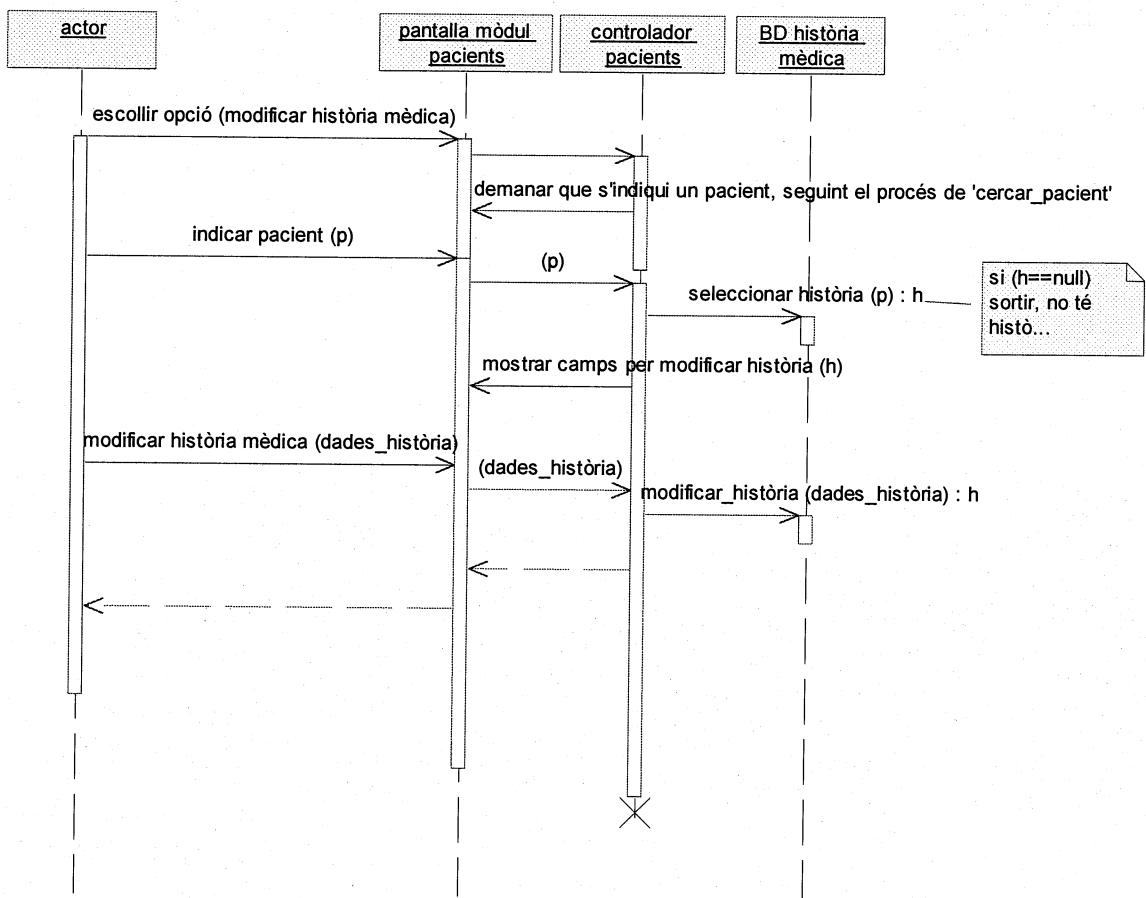
1.5- obrir_història_mèdica



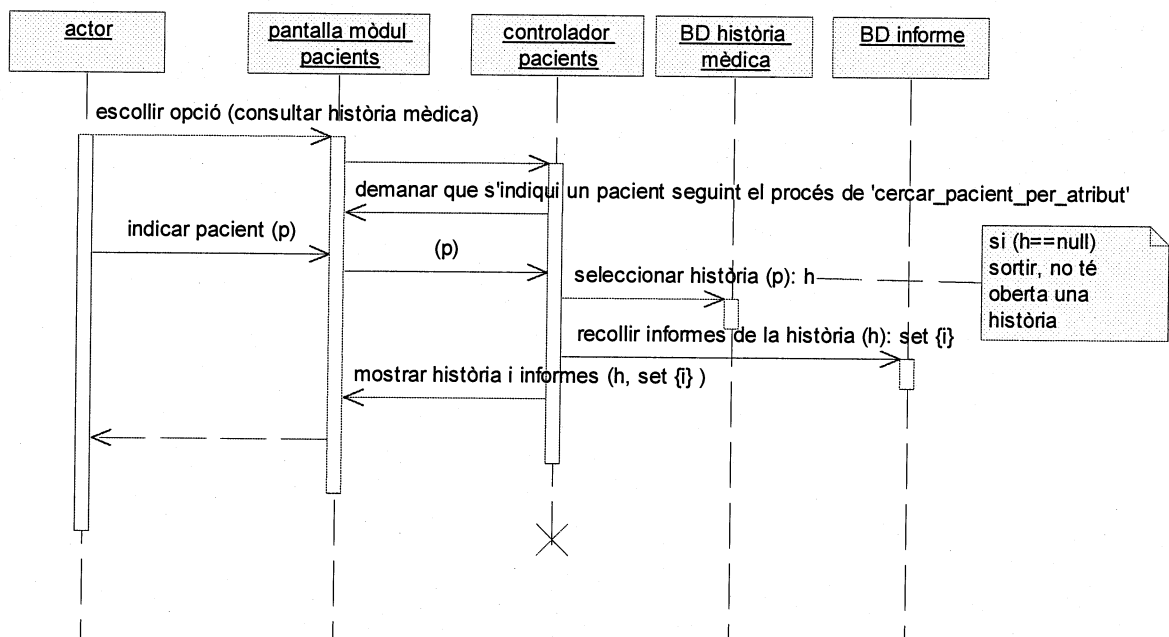
Per obrir una història el sistema ha de comprovar que el pacient no en tingui cap d'oberta. Per a buscar el pacient, es segueix el mateix procediment que el descrit a '1.4- cercar_pacient_per_atribut'. Si no en té cap, comprovarà que hagi fet una primera visita al centre. L'actor entrarà les dades de la història mèdica i aquesta s'associarà amb el pacient i amb la primera visita d'aquest.

1.6- modificar_història_mèdica

Per modificar la història d'un pacient, s'ha d'indicar per a quin pacient es vol modificar. Es seguirà el mateix procediment que el descrit a '1.4- cercar_pacient_per_atribut'. Es mostrarà la informació de la història del pacient, amb possibilitat de modificar-la. En cas de no trobar història per al pacient indicat, es notificarà amb un missatge d'error.



1.7- consultar_història_mèdica

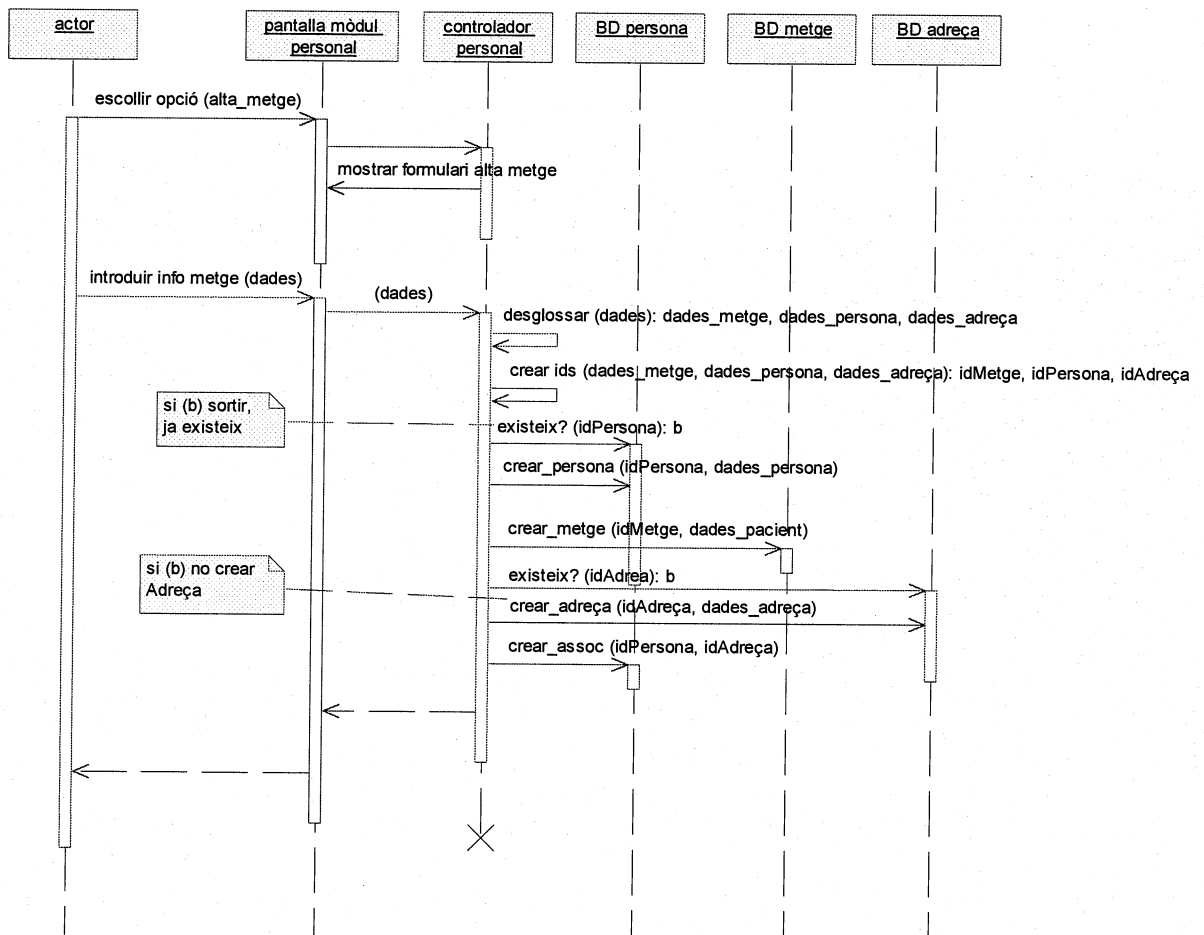


Una història està formada per ella mateixa i els informes que s'han anat fent a les visites. Es mostrarà tota la informació a l'actor en cas que estigui introduïda al sistema.

4.4.2- Gestió de personal

Es descriu, mitjançant diagrames de seqüència, el comportament dels casos d'ús corresponents a la gestió de personal.

2.1- donar_alta_metge

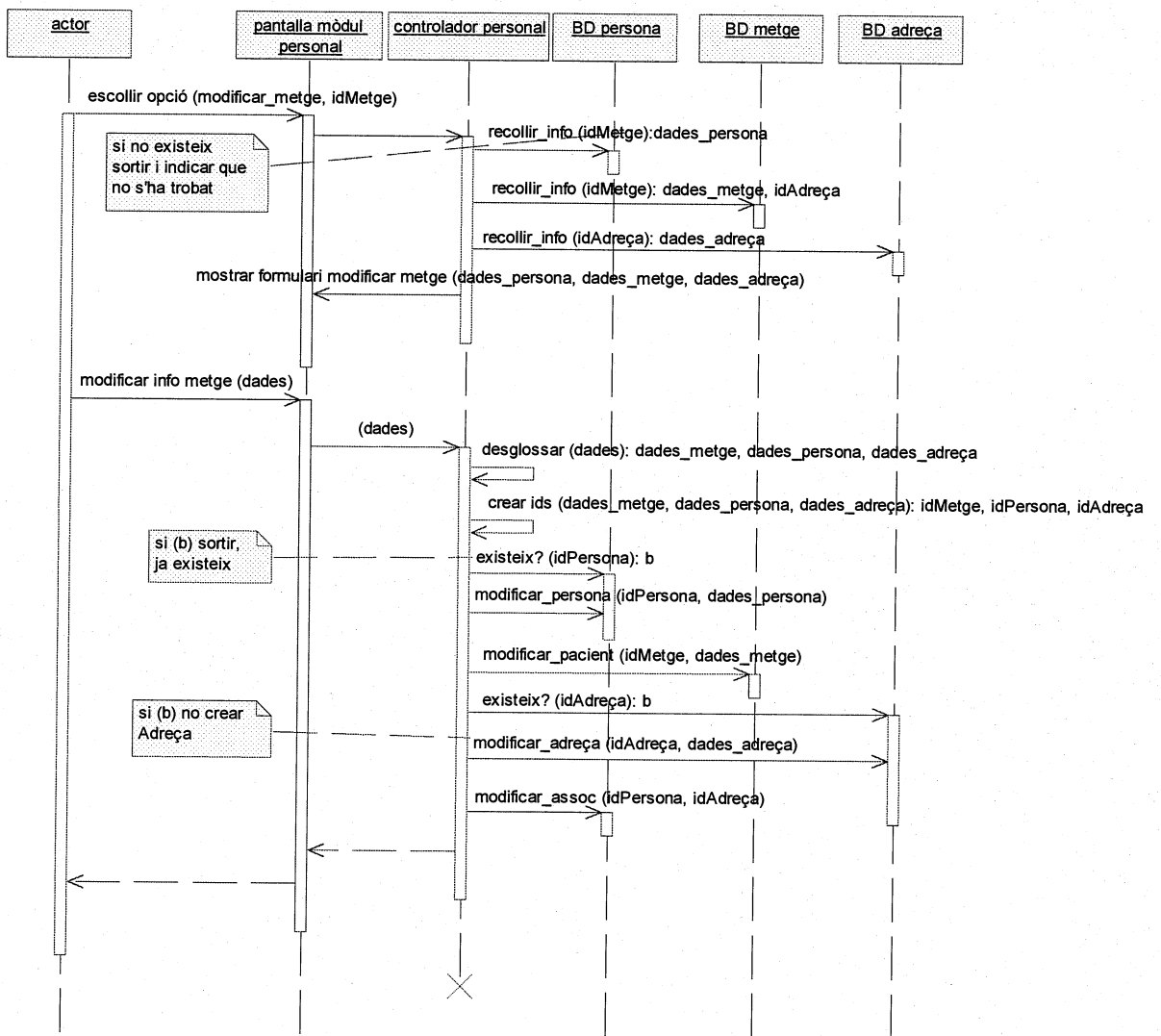


Donar d'alta un metge inclou crear una persona, un metge, una adreça (en cas de que no existeixi) i associar aquesta adreça amb la persona creada.

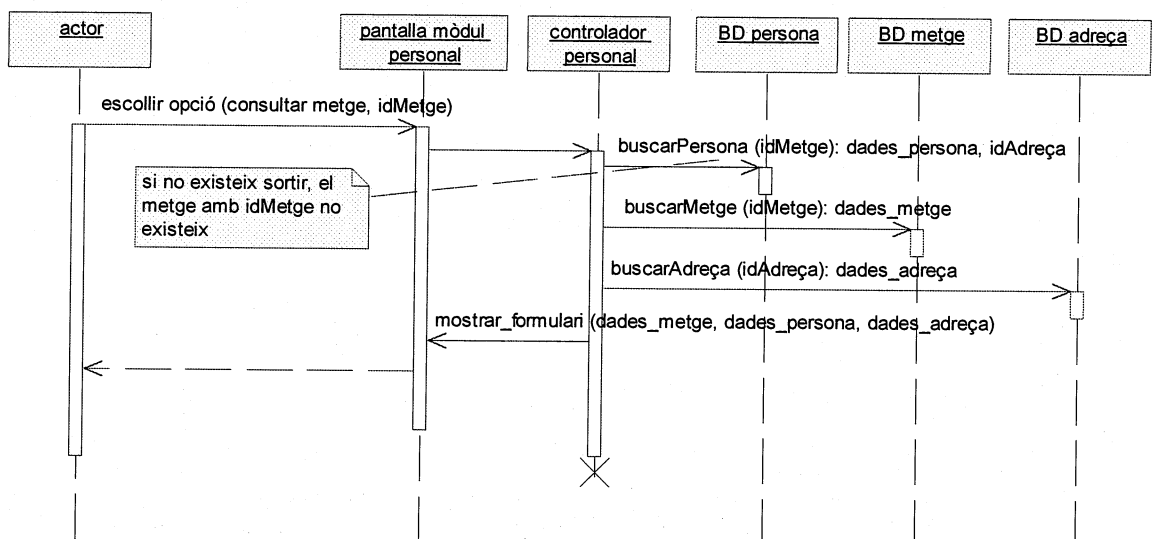
Si la clau del metge que es vol donar d'alta coincideix amb la d'alguna persona existent, s'indicarà que la persona ja existeix al sistema.

2.2- modificar_metge

Si es modifiquen les dades d'un metge s'ha d'actualitzar la informació alterada a les bases de dades de persona, metge i adreça. En cas que l'identificador del metge indicat no existeixi, s'informarà a l'usuari amb un missatge indicant-ho.

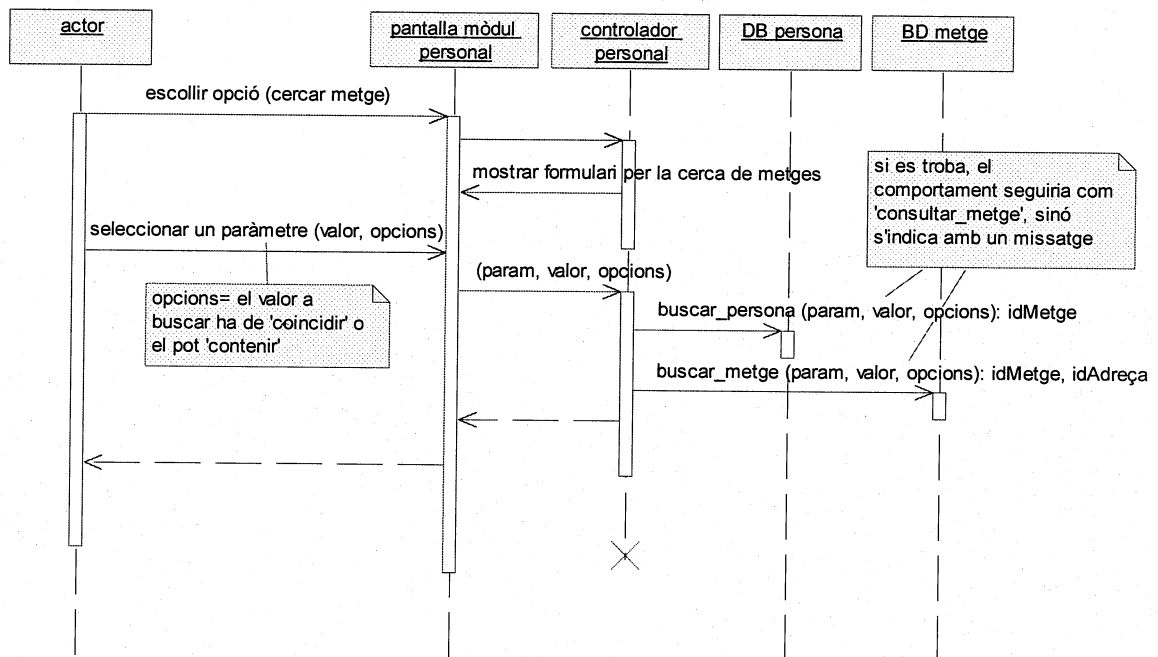


2.3- consultar_metge



Consultar les dades d'un metge és veure el formulari de les seves dades personals amb la informació que es va introduir al seu moment.

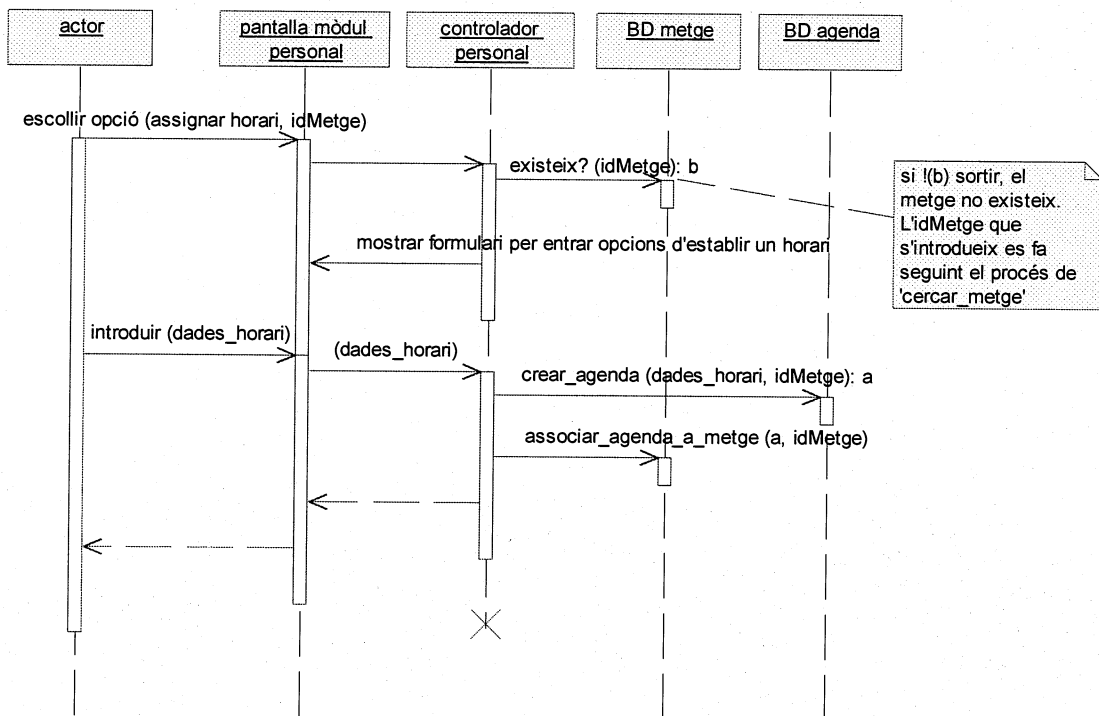
2.4- cercar_metge_per_atribut



Un metge es pot cercar pels atributs definits al glossari. Segons el paràmetre i l'opció indicada, el controlador de personal decidirà a quina base de dades buscar (a la de persona o metge). Si troba aquest metge, mitjançant el seu l'identificador, podrà accedir a la informació tal i com mostra el diagrama de seqüència 2.3 ('consultar_dades_metge').

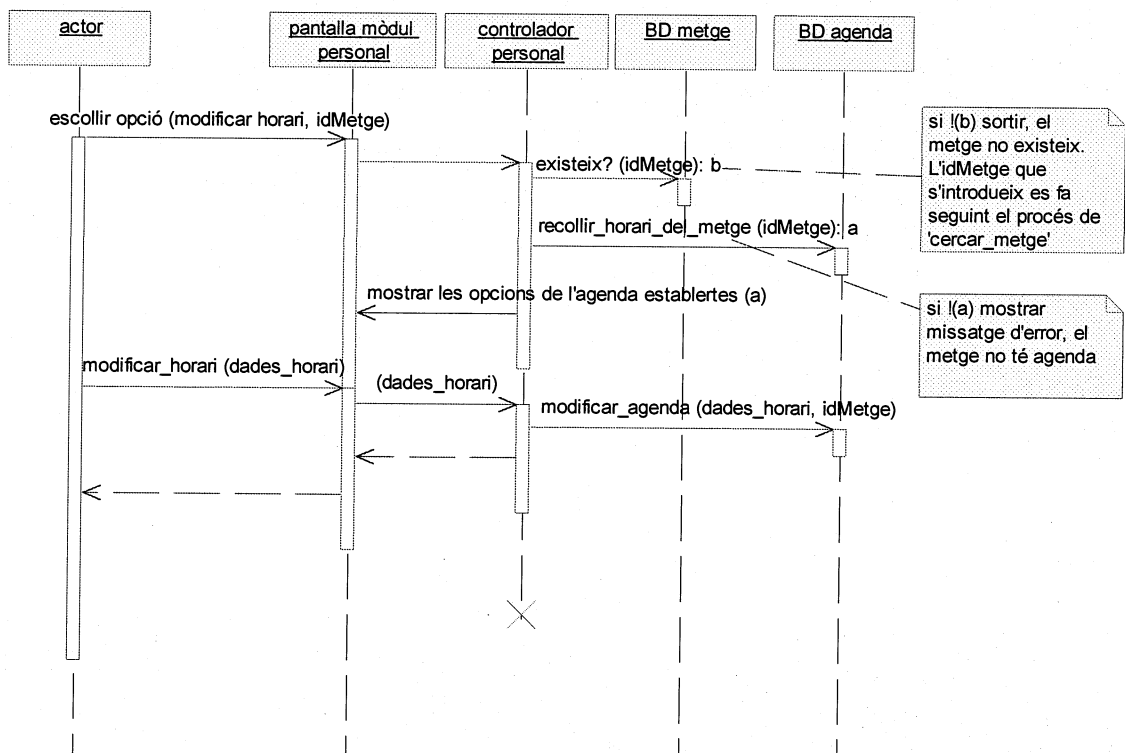
2.5- assignar_horari_a_metge

Per assignar un horari a un metge cal indicar per a quin metge és, seguint els passos de 'cercar_metge_per_atribut' per a seleccionar-lo. Llavors es mostra un formulari per escollir les opcions de l'horari: per quin any és l'horari, quins mesos són els laborables, quins dies de la setmana pot visitar i per cada dia quina franja horària de matí i de tarda té disponible. Es crea una agenda amb tots aquests paràmetres. A més a més, es poden establir dies concrets no disponibles.

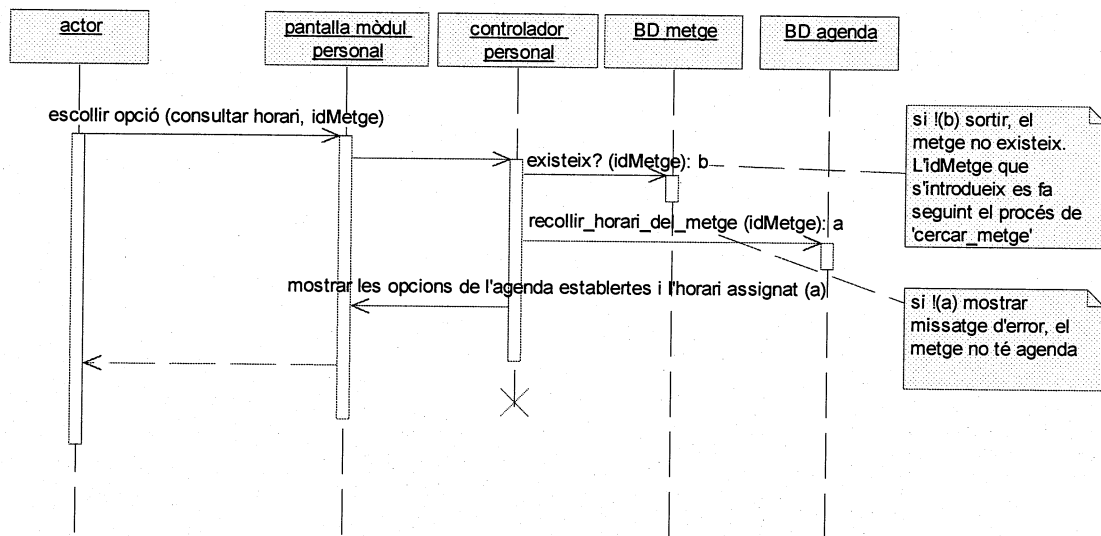


2.6- modificar_horari

Per modificar un horari s'ha de seleccionar el metge, seguint els passos de 'cercar_metge'. Com que cada metge només té una agenda, podem buscar l'agenda del metge escollit i mostrar-ne els paràmetres, permetent la seva modificació. L'agenda es guarda tal i com l'actor l'ha modificat.



2.7- consultar_horari

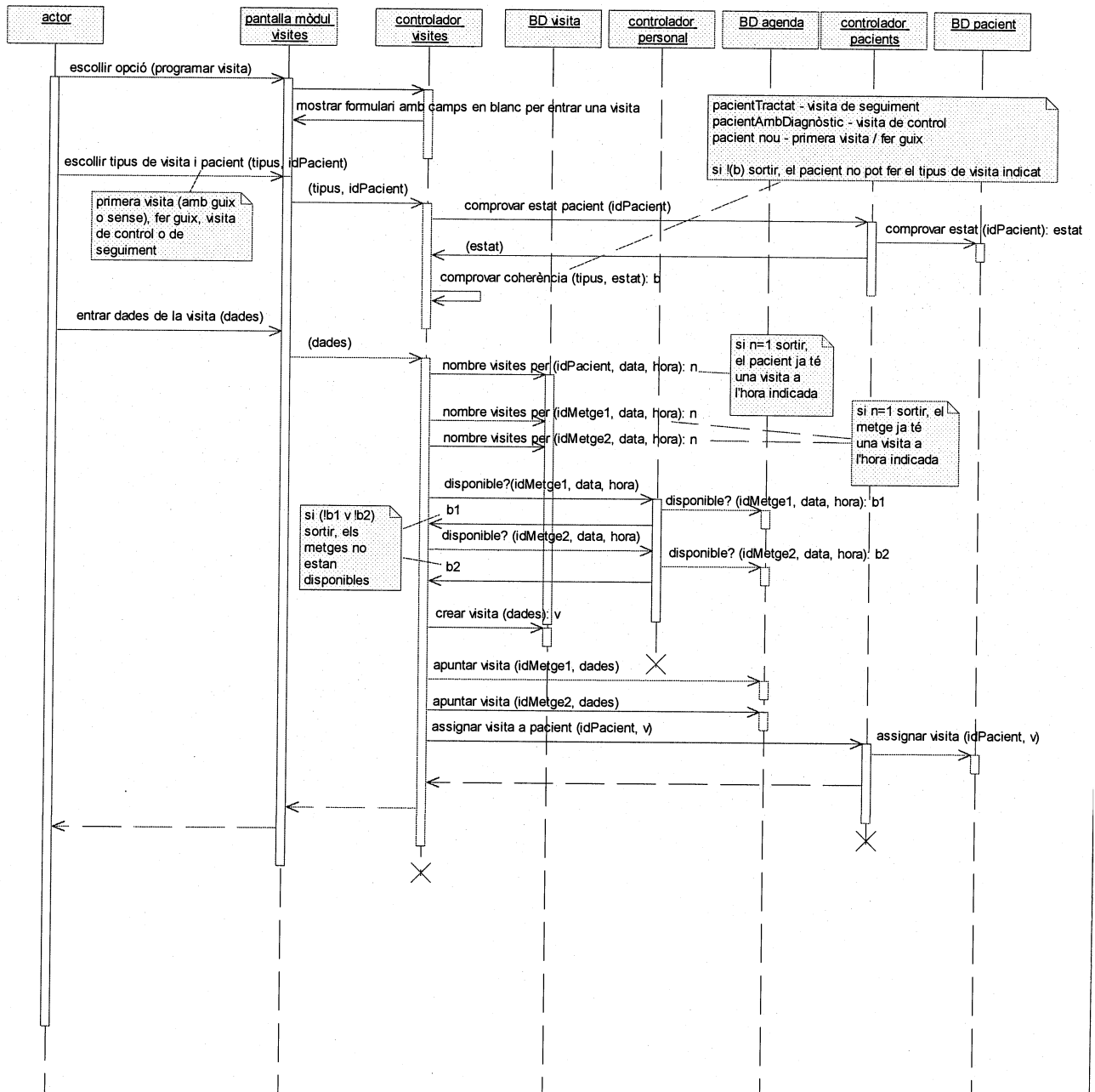


Per consultar un horari d'un metge, s'ha de seleccionar el metge per al qual en volem veure el seu horari. Es fa seguint el procés de 'cercar_metge'. Un cop indicat l'identificador del metge, el sistema busca l'agenda d'aquest metge (només en té una) i en mostra les opcions que al seu moment es van establir. Si aquest metge no té cap horari assignat, es mostra un missatge d'error indicant-ho.

4.4.3- Gestió de visites

Es descriu, mitjançant diagrames de seqüència, el comportament dels casos d'ús corresponents a la gestió de visites.

3.1- programar_visita



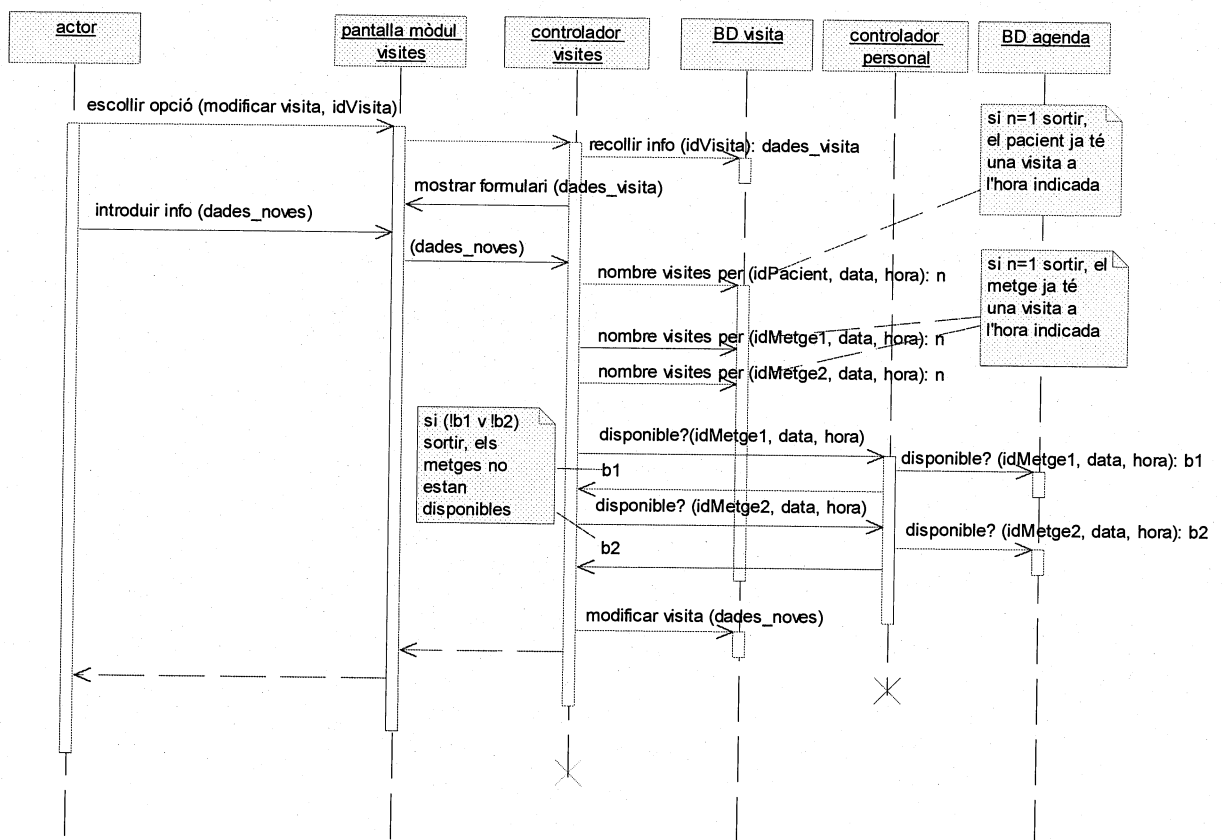
Per programar una visita cal indicar quin pacient la fa, per quins metges (màxim dos) i en quina data i quina hora. L'estat del pacient ha de permetre establir el tipus de visita seleccionat. Un pacient nou

pot fer una primera visita o una visita per fer guix. Un pacient amb diagnòstic pot fer visites de control, i un pacient tractat pot fer-ne de seguiment, com a màxim tres.

S'ha de comprovar que un pacient no pot tenir més d'una visita en una mateixa data i hora, un metge no pot visitar més d'un cop per data i hora i aquest no pot visitar si està no disponible a la data i hora indicada.

Si no hi ha problemes, es programa la visita, anotant la data i hora de la visita a l'agenda dels metges implicats.

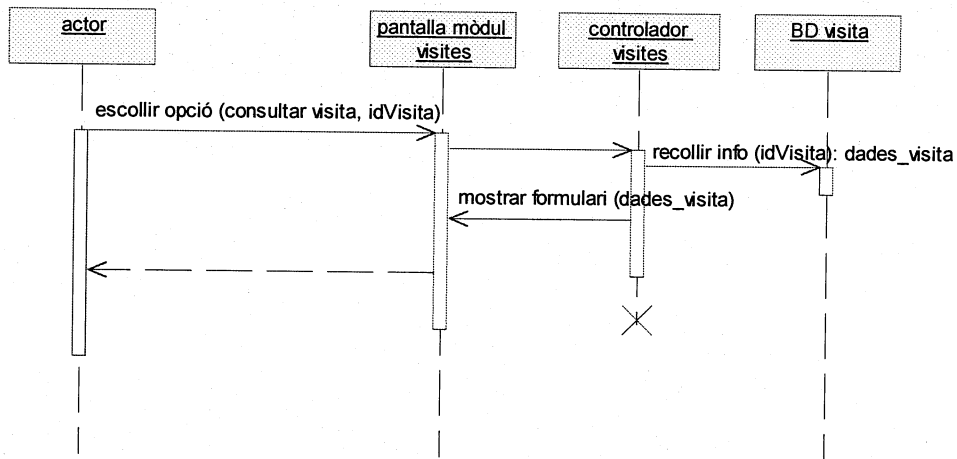
3.2- modificar_visita



Per modificar una visita, s'ha d'introduir l'identificador de visita. Es mostra un formulari amb les dades introduïdes prèviament, amb la possibilitat de modificar-les. Abans de modificar la visita s'ha de comprovar que els metges estan disponibles i que el pacient no té cap visita assignada a la mateixa data i hora. Si tot és correcte, es modifiquen les dades de la visita.

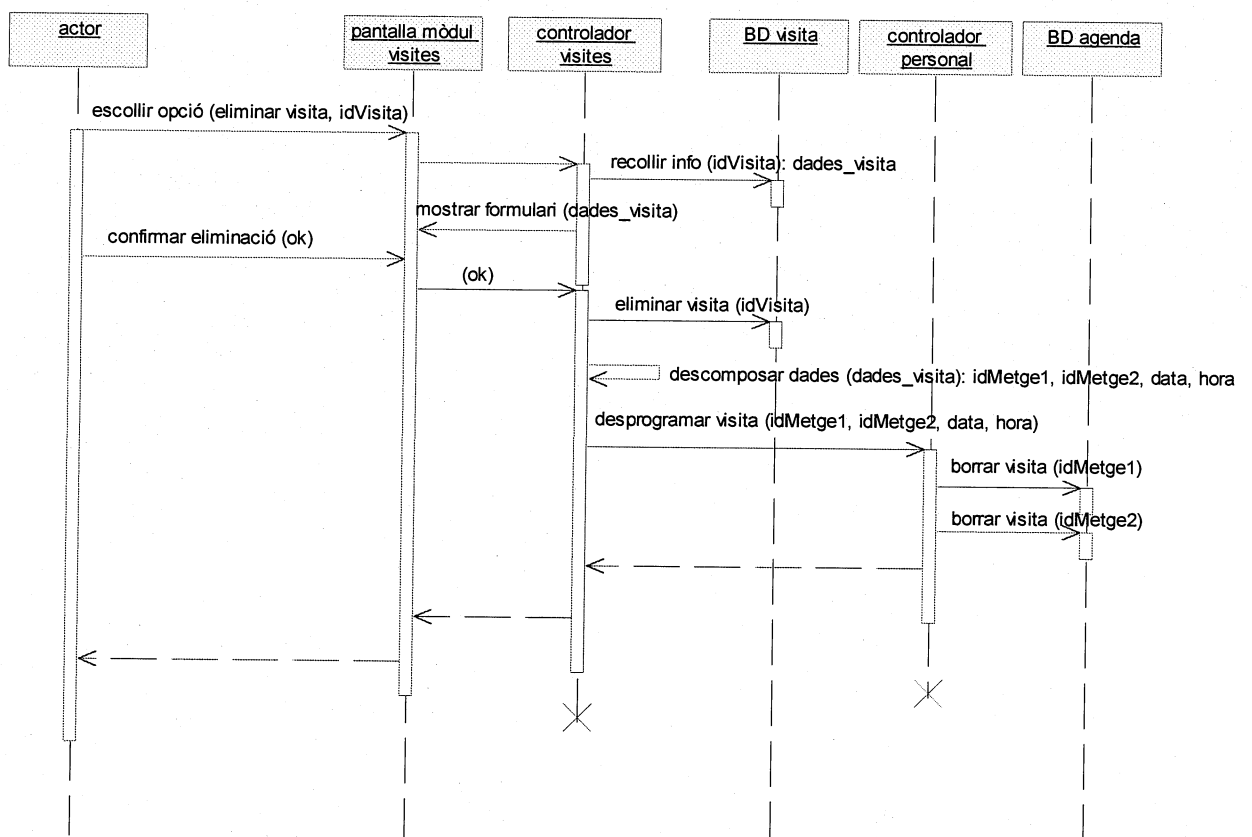
3.3- consultar_visita

Si es vol consultar una visita, s'indica l'identificador d'aquesta i el sistema en mostra les dades.

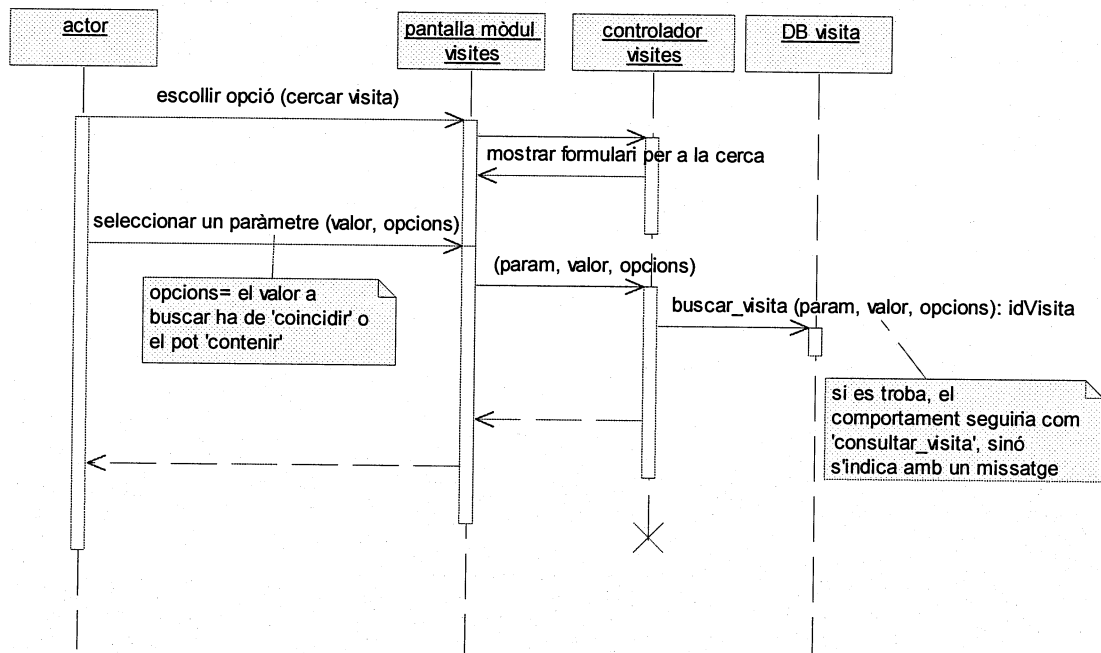


3.4- eliminar_visita

L'opció d'eliminar una visita mostra el formulari amb les dades de la visita que es vol eliminar i, si l'usuari confirma, es procedeix a l'eliminació d'aquesta. Es deixen a l'agenda dels metges implicats l'hora de la visita com a lliure, ja que aquesta es desprograma.



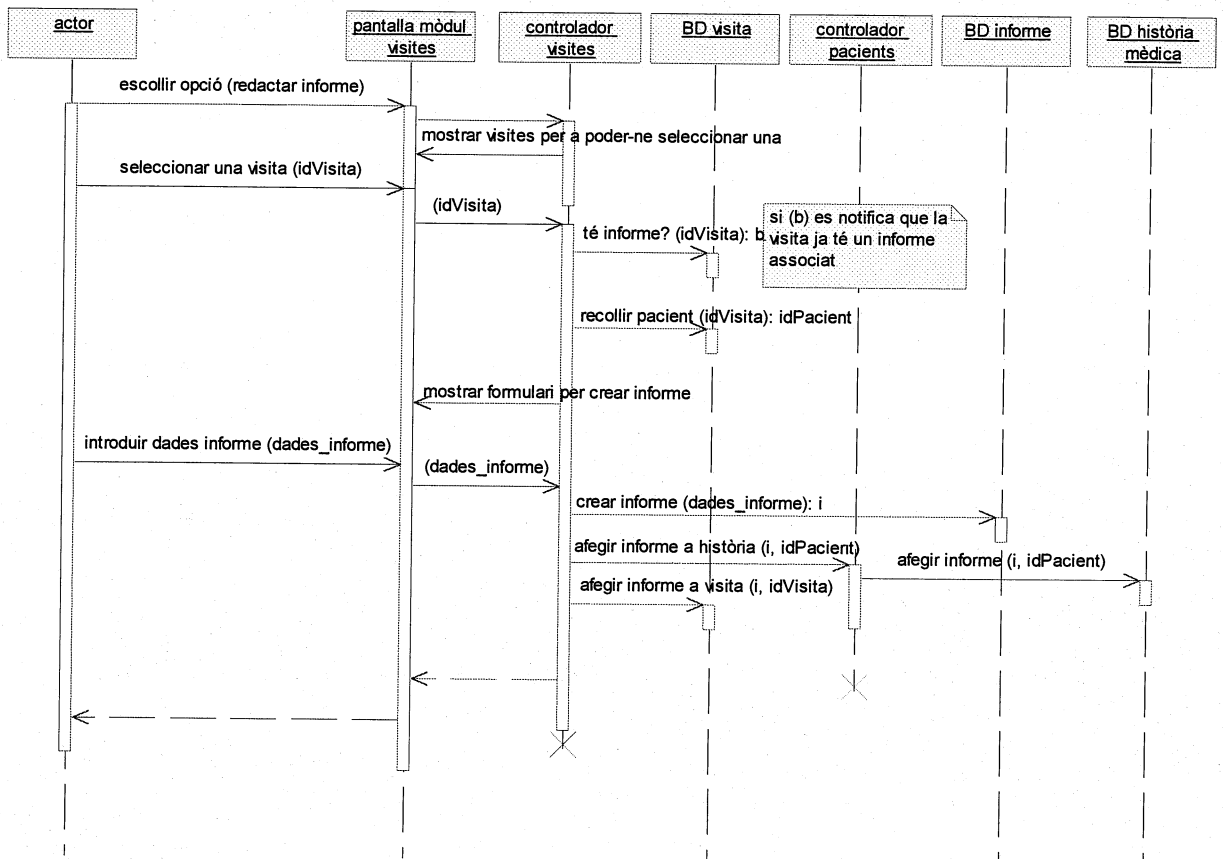
3.5- cercar_visita_per_atribut



Una visita es pot cercar pels atributs definits al glossari. Segons el paràmetre i l'opció indicada, el controlador de visites decidirà com buscar a la base de dades de visita. Si troba aquesta visita, mitjançant el seu l'identificador, podrà accedir a la informació tal i com mostra el diagrama de seqüència 3.3 ('consultar_visita').

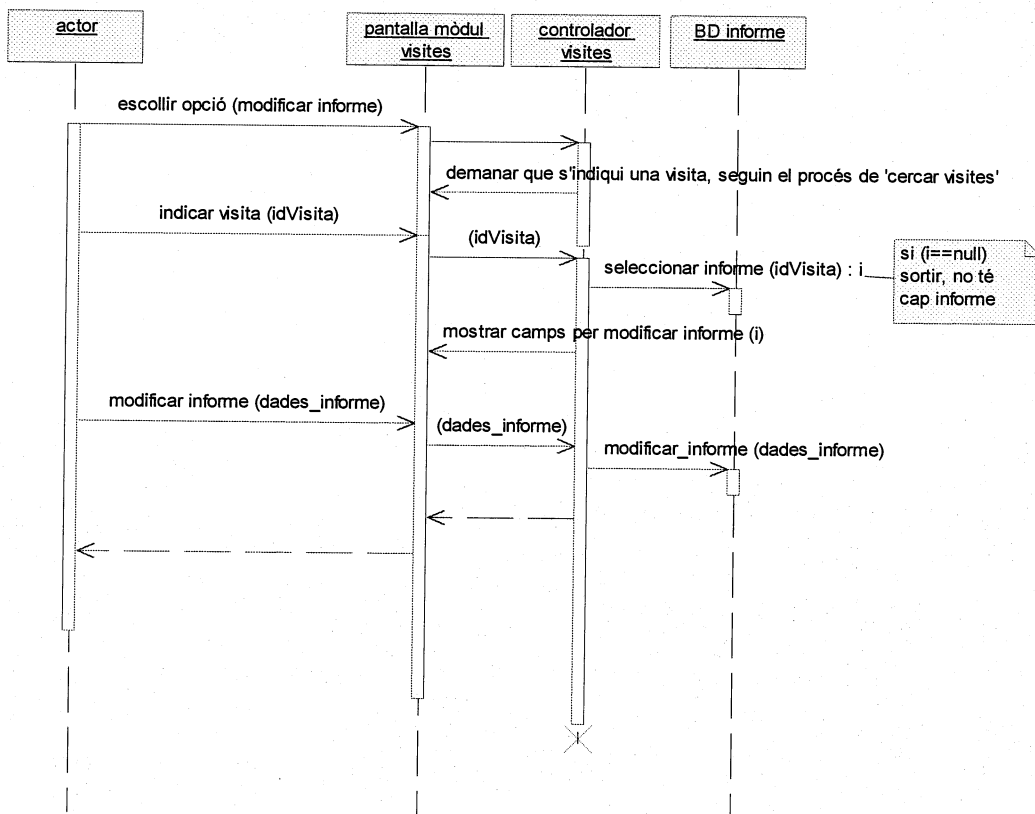
3.6- redactar_informe

Quan es vol redactar un informe, es demana que s'indiqui quina és la visita a la que li correspon. L'actor escull una visita, el sistema comprova que no tingui associat ja cap informe i l'actor introdueix les dades preses per a crear l'informe. El sistema crea l'informe, l'associa a la visita indicada i l'afegeix a la història mèdica del pacient de la visita seleccionada.



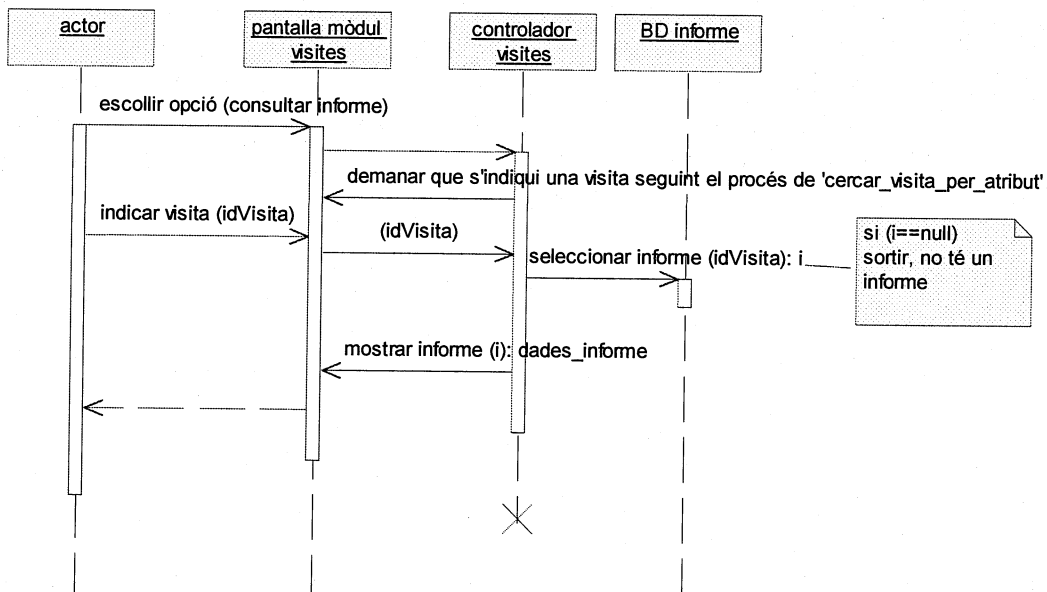
3.7- modificar_informe

Per modificar un informe d'una visita, s'ha d'indicar quina és la visita que correspon a l'informe que es vol modificar. Es seguirà el mateix procediment que el descrit a '3.5- cercar_visita_per_atribut'. Es mostrarà la informació de l'informe del pacient, amb possibilitat de modificar-lo. En cas de no trobar informe per la visita indicada, es notificarà amb un missatge d'error.

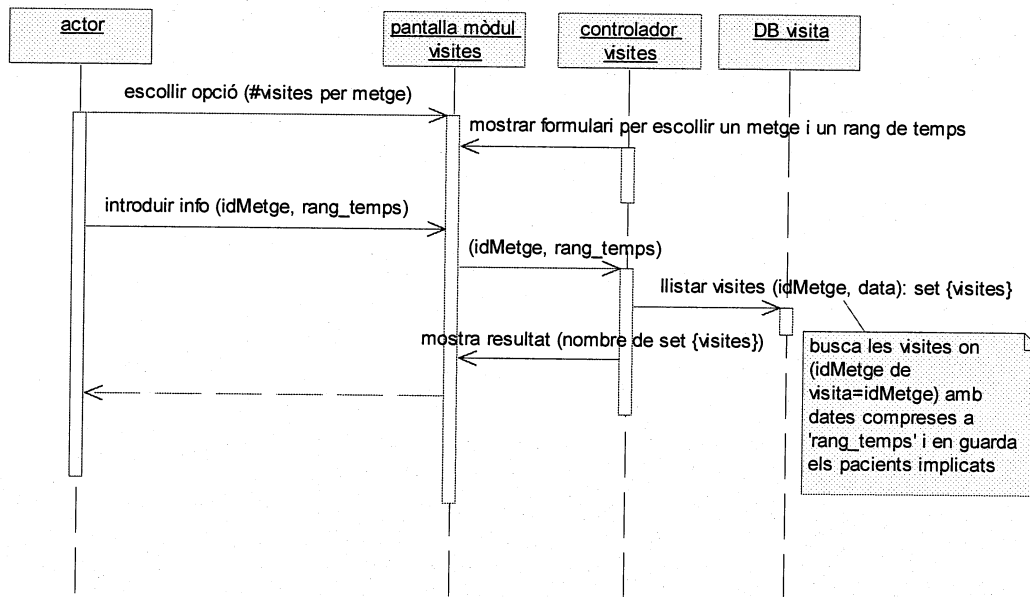


3.8- consultar_informe

Per consultar un informe s'ha de seleccionar l'informe i el sistema en mostra les dades.

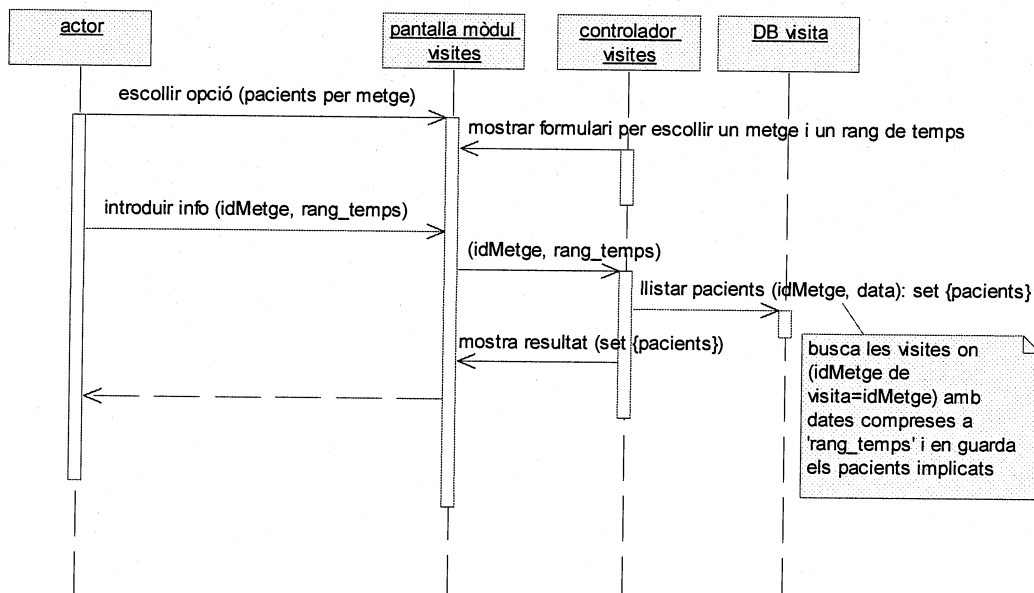


3.9- obtenir_nombre_visites_per_metge



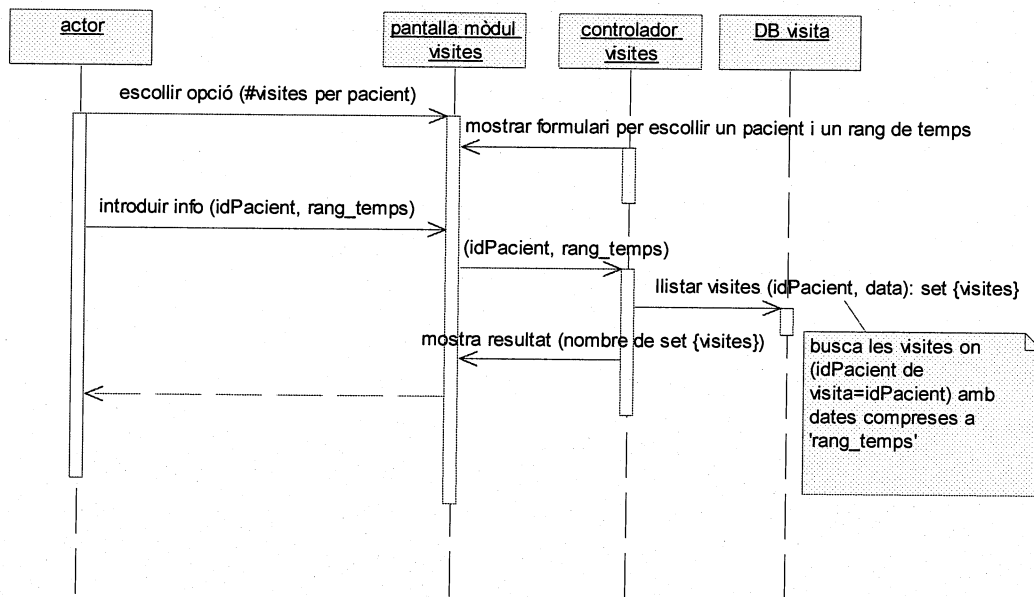
Per veure el nombre de visites que ha fet un metge, s'indica el metge i es selecciona un rang de temps per a la cerca. El sistema ho busca a la base de dades de visita i en mostra el resultat, és a dir, el nombre de visites que ha fet un metge.

3.10- llista_pacients_per_metge



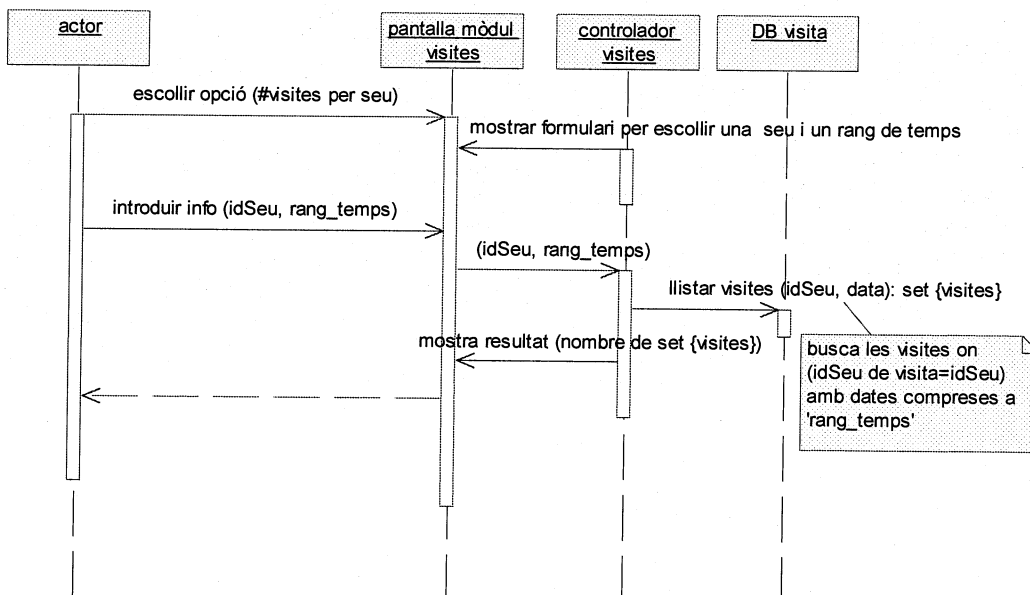
Per veure el llistat de pacients que han estat visitats per un metge, s'indica l'identificador del metge i el rang de temps per a la cerca. El sistema va guardant tots els pacients que ha visitat aquest metge i els mostra en una llista.

3.11- nombre_visites_per_pacient



Per veure el nombre de visites que ha fet un pacient, s'indica el pacient i es selecciona un rang de temps per a la cerca. El sistema ho busca a la base de dades de visita i en mostra el resultat.

3.12- nombre_visites_per_seu

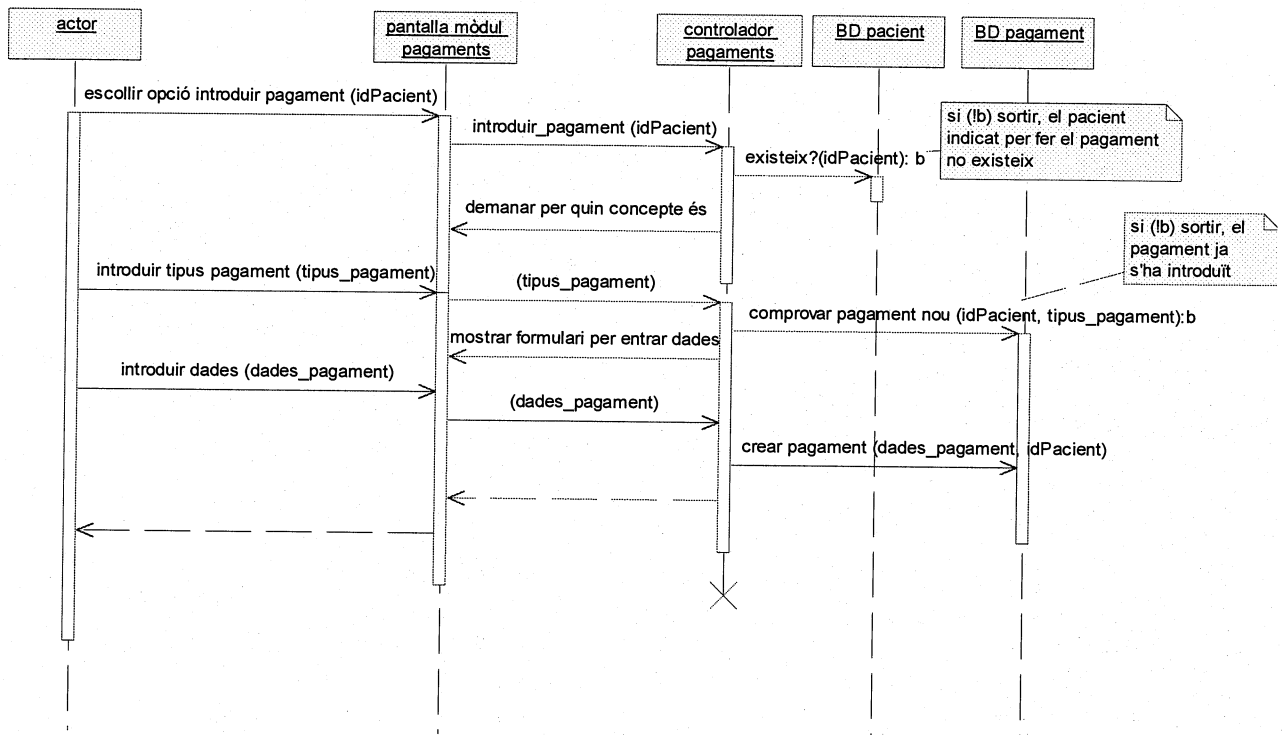


Per veure el nombre de visites que s'han fet a una seu, s'indica el nom de la seu i es selecciona un rang de temps per a la cerca. El sistema ho busca a la base de dades de visita i en mostra el resultat.

4.4.4- Gestió de pagaments

Es descriu, mitjançant diagrames de seqüència, el comportament dels casos d'ús corresponents a la gestió de pagaments.

4.1- introduir_pagament



Per introduir un pagament s'ha d'indicar el pacient que el fa i per a quin concepte és:

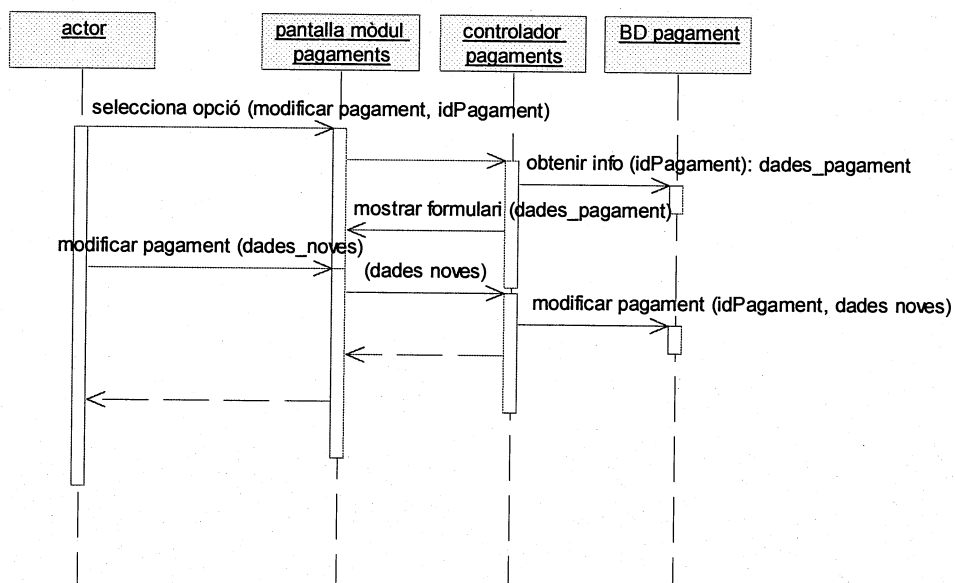
si és per pagar una primera visita (amb o sense guix), si és per una visita on s'ha fet guix o si és el primer o segon pagament d'un tractament.

El sistema ha de comprovar que un pacient només pot tenir un pagament d'una primera visita i d'una visita per fer guix, corresponent al preu fixat. Per cada tractament només pot tenir dos pagaments, cada un corresponent al 50% del preu que consta al seu tractament.

Si es fa el segon pagament d'un tractament i aquest pagament juntament amb la suma del primer pagament correspon al valor del tractament, el tractament consta que està pagat.

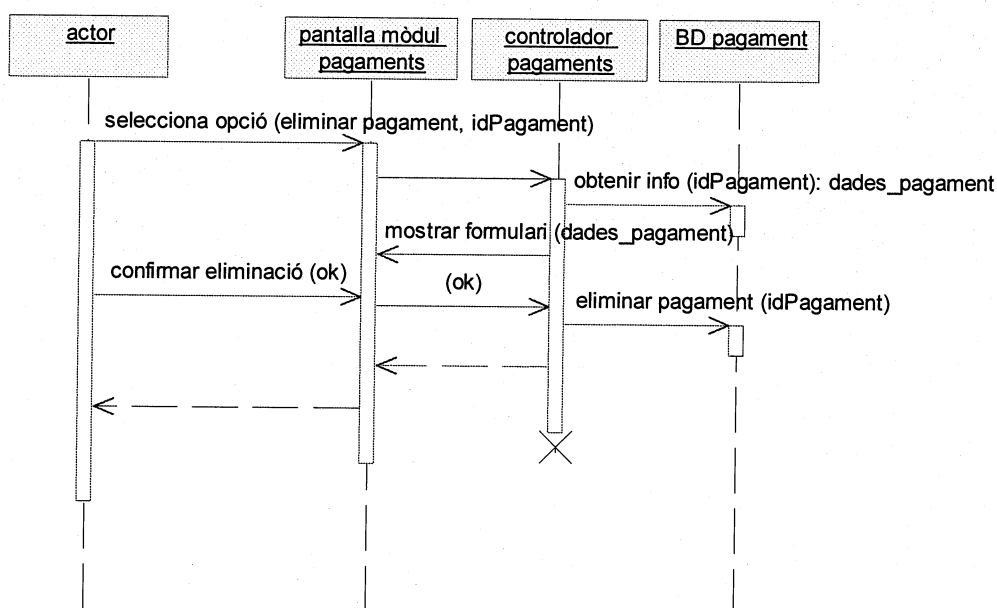
Tot seguit el sistema mostra un formulari amb camps en blanc per omplir. L'usuari introdueix els valors i, si és un pagament nou, es crea i s'emmagatzema.

4.2- modificar_pagament



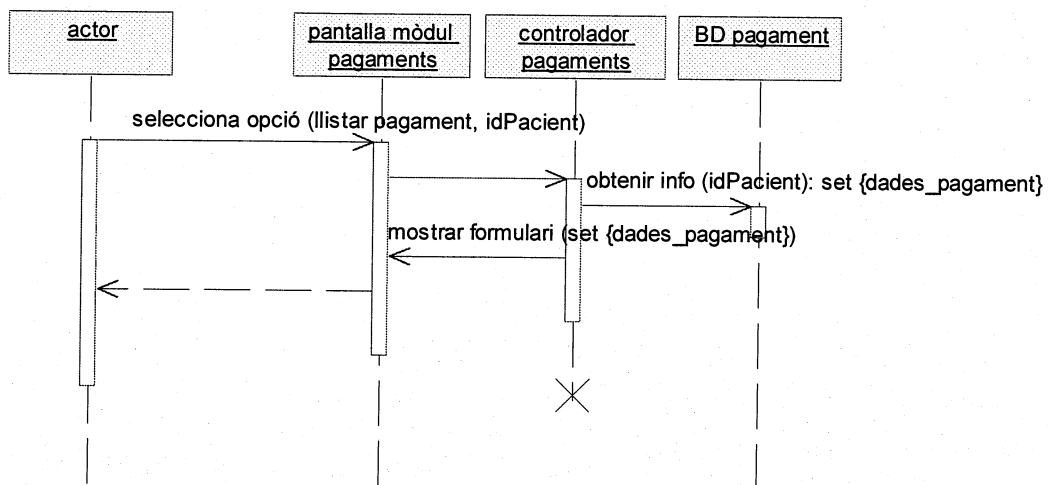
Per modificar les dades d'un pagament s'introdueix l'identificador de pagament i es mostra un formulari amb els valors que es van introduir al seu moment. L'usuari pot modificar-los i el sistema enregistra els canvis. S'ha de comprovar que si es modifica la quantitat d'un pagament i el tractament estava considerat pagat, aquest atribut pot variar.

4.3- eliminar_pagament



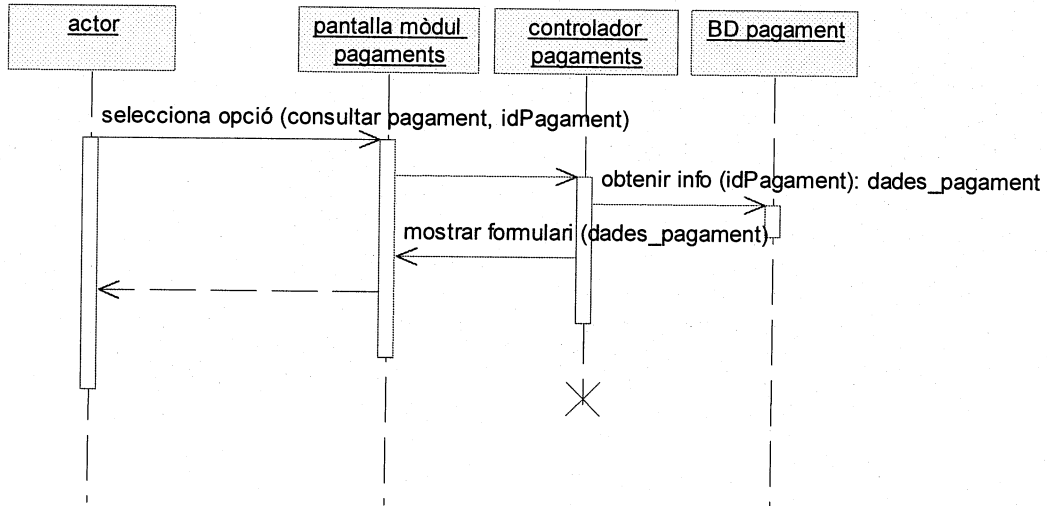
Per eliminar un pagament l'usuari ha d'introduir l'identificador del pagament, se'n mostren les dades i si confirma que vol procedir a la seva eliminació, el sistema l'elimina. Si s'elimina s'ha de recalculer l'atribut que marca que un tractament està pagat, si estava considerat pagat pot deixar de ser-ho.

4.4- llista_pagaments_per_pacient



Si l'usuari introdueix l'identificador de pacient i selecciona l'opció de llistar tots els seus pagaments, el sistema obté tots els pagaments que el pacient ha efectuat i els mostra en una llista.

4.5- consultar_pagament

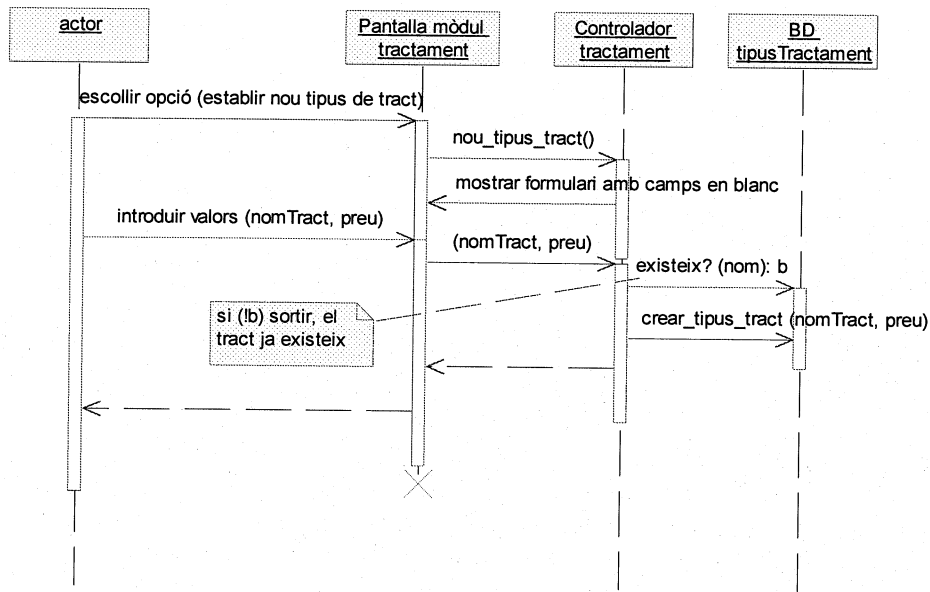


Per consultar un pagament, s'introdueix el seu identificador i el sistema mostra els camps amb els valors del pagament.

4.4.5- Gestió del tractament

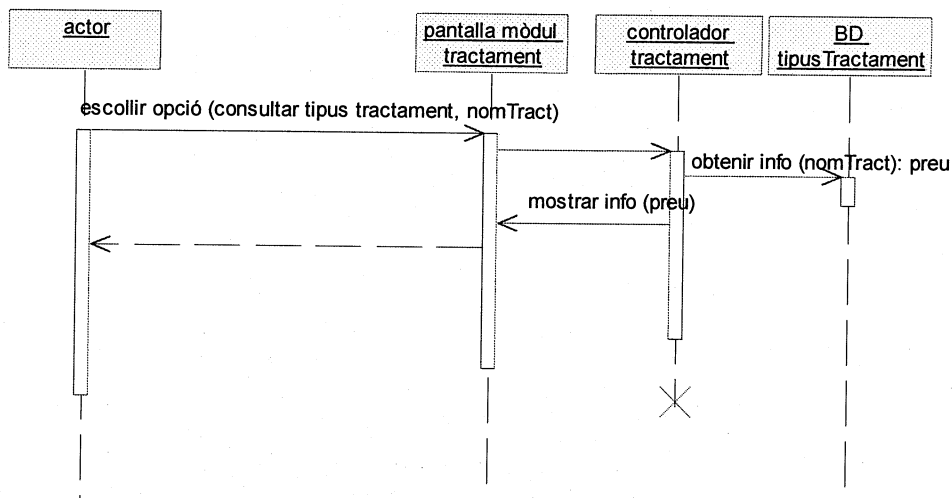
Es descriu, mitjançant diagrames de seqüència, el comportament dels casos d'ús corresponents a la gestió del tractament.

5.1- establir_nou_tipus_tractament



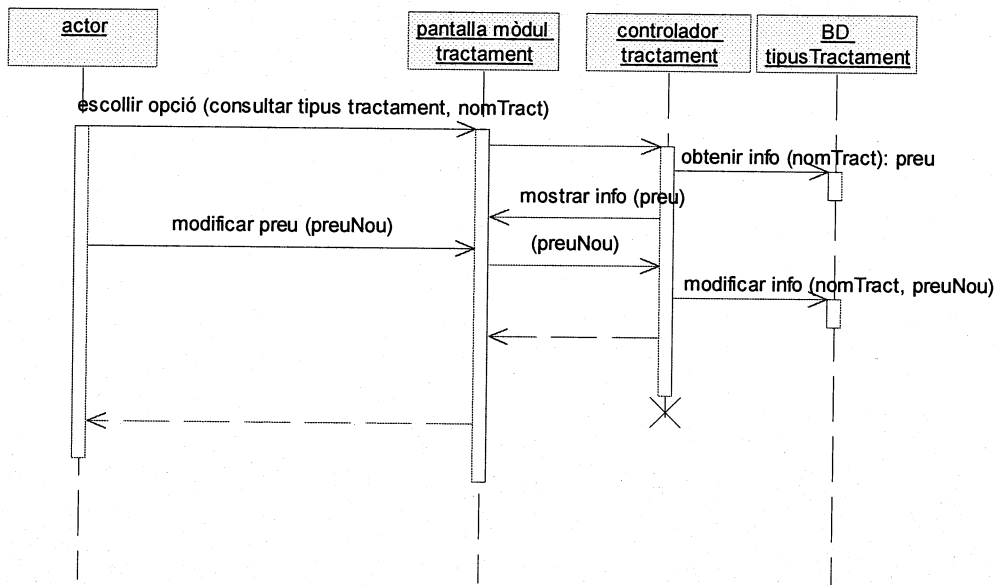
Un tipus de tractament està format pel nom del tractament i dades sobre el tractament. Si no existeix prèviament un tractament amb el mateix nom, es procedeix a crear-lo. Si ja existeix es mostra un missatge indicant-ho.

5.2- consultar_tipus_tractament



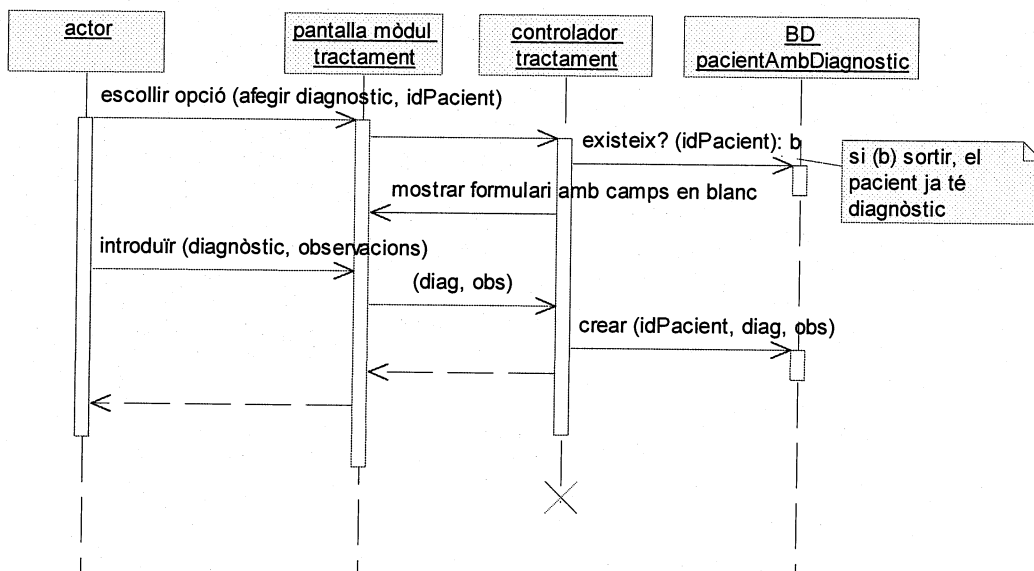
Si s'introdueix el nom del tractament se'n veuen les dades d'aquest. Per l'estructura de la capa de presentació, es garanteix que el nom de tractament introduït és un tractament existent.

5.3- modificar_tipus_tractament



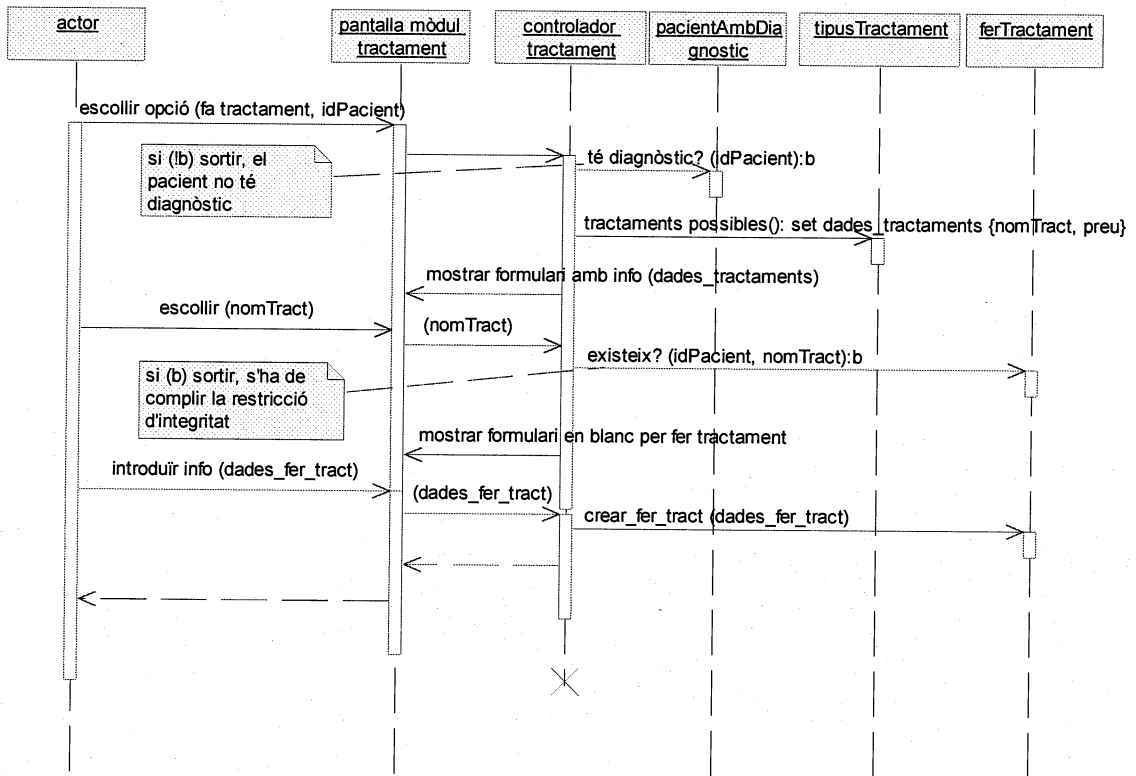
Si el vol modificar el tipus de tractament, s'introdueix el nom del tractament, es visualitza el preu introduït prèviament i es permet modificar aquest valor.

5.4- pacient_amb_diagnòstic



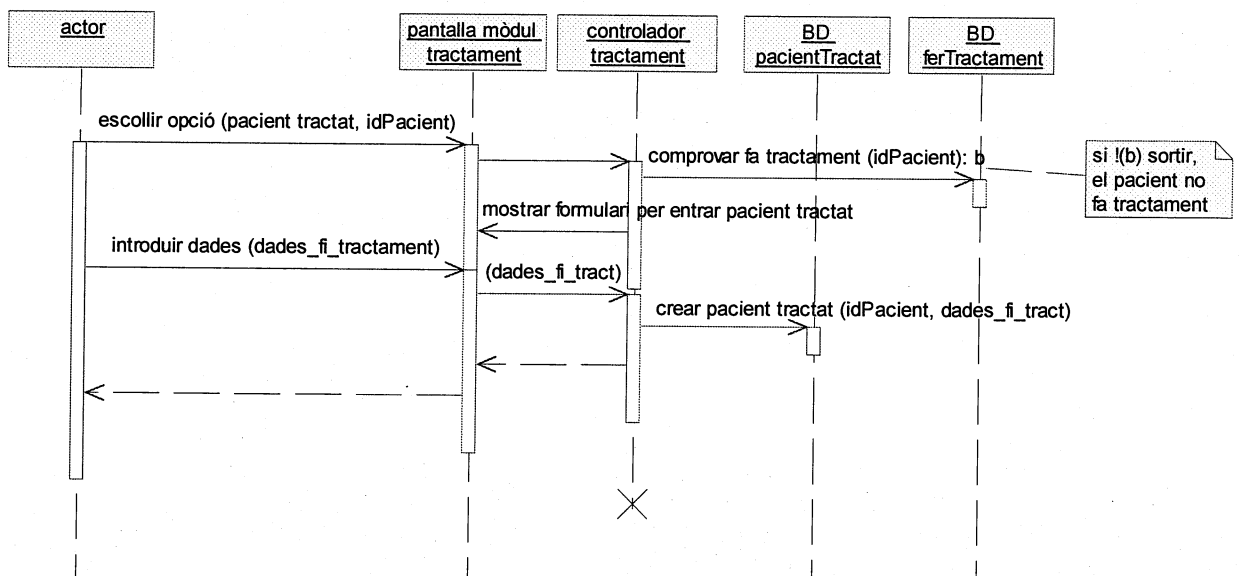
S'indica que un pacient ha estat diagnosticat introduint el diagnòstic i les observacions preses durant la visita. Si el pacient ja havia estat diagnosticat, s'indica amb un missatge d'error.

5.5- fer_tractament



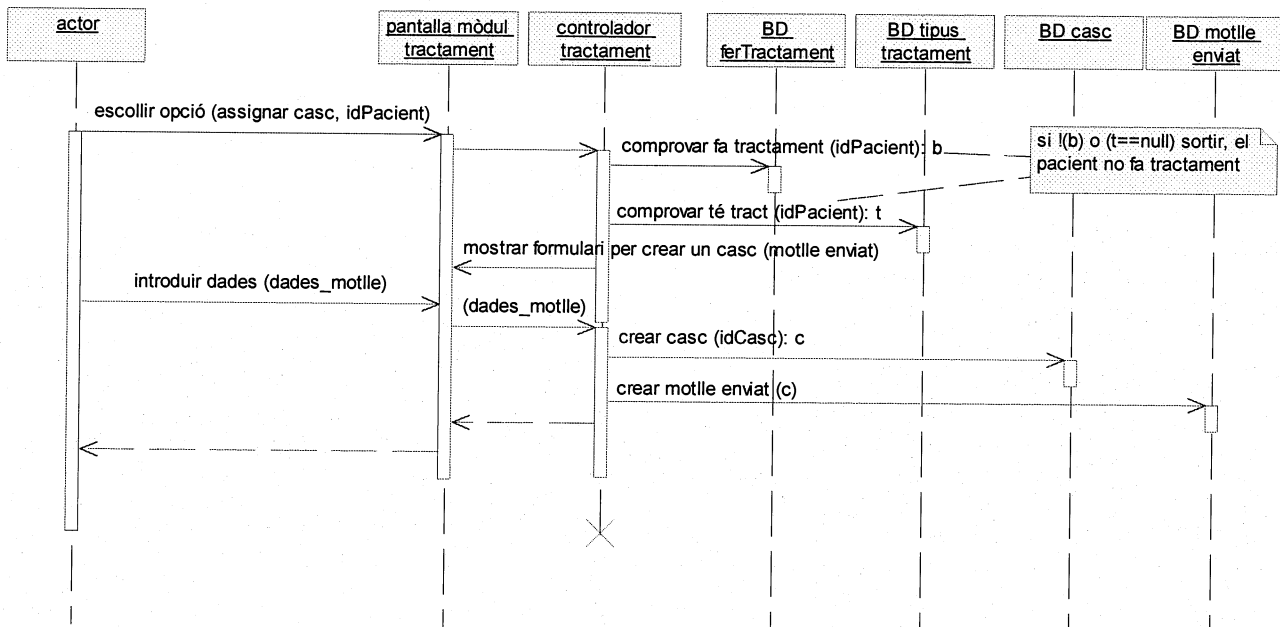
Per indicar que un pacient fa tractament l'usuari ha d'escollir un tipus de tractament per al pacient. El sistema ha de controlar que el pacient sigui un pacient amb diagnòstic. Un pacient pot fer com a màxim dos tractaments.

5.6- fi_tractament



Per marcar que un pacient ha finalitzat el tractament, el sistema ha de comprovar que el pacient estigui seguint un tractament. Si és així, mostra el formulari per crear un pacient tractat, l'actor entra les dades i el pacient es considera tractat.

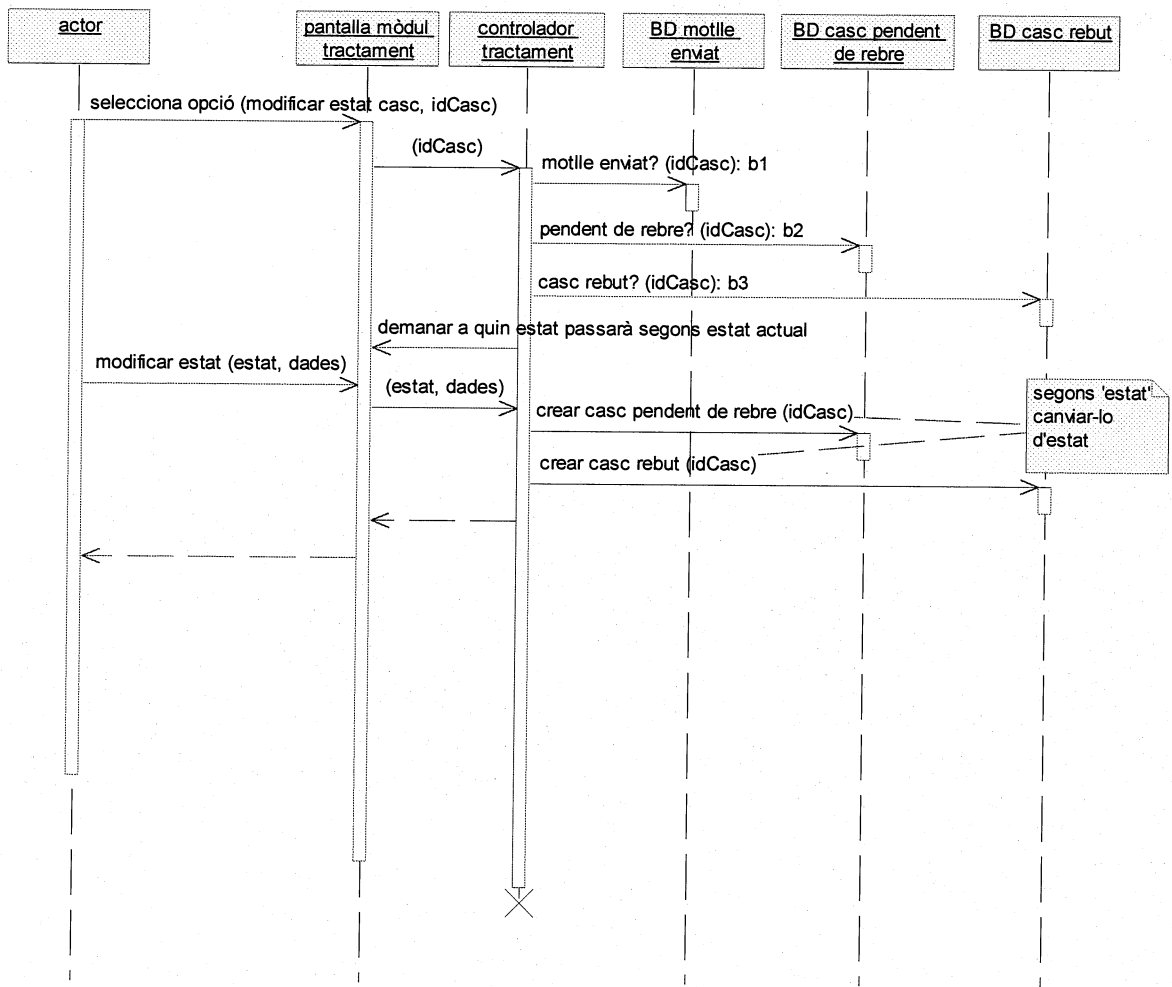
5.7- assignar_casc_a_pacient



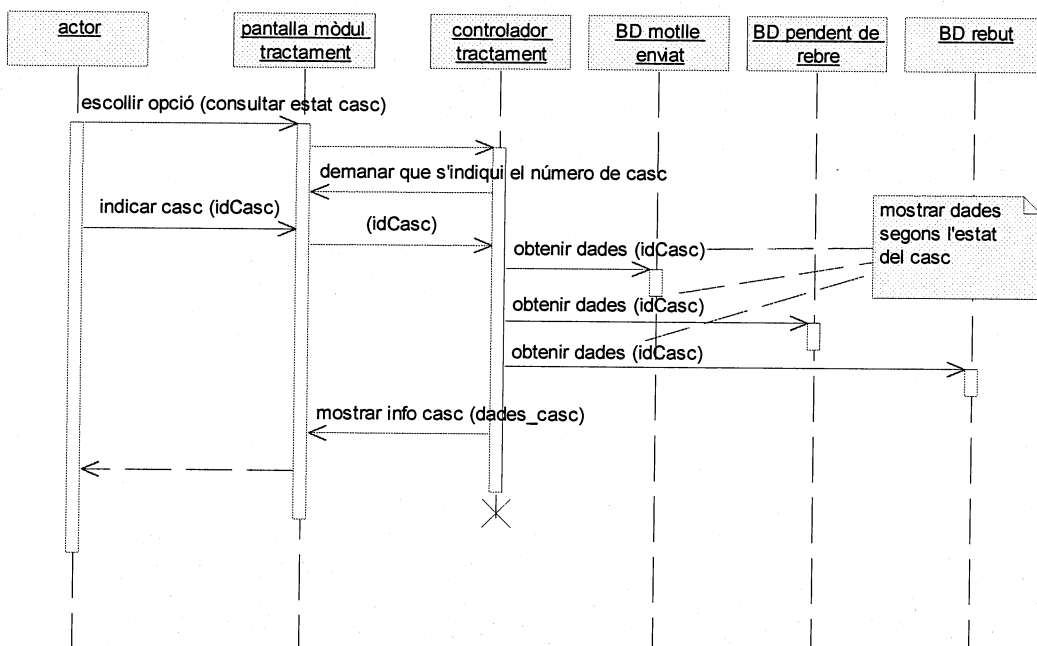
Per assignar un casc el sistema comprova que el pacient estigui en tractament i tingui associat un tipus de tractament. Llavors mostra el formulari per entrar les dades del casc i el marca com a 'motlle enviat', que és l'estat inicial per defecte del casc.

5.8- modificar_estat_casc

Per modificar l'estat d'un casc es demana que s'indiqui quin és l'identificador del casc i se'n comprova a quin estat està. Segons aquest, es mostren les opcions de canvi d'estat que pot tenir el casc. Es mostren a l'usuari, aquest selecciona a quin estat el vol passar i quines dades calen i el sistema canvia el casc d'estat.



5.9- consultar_estat_casc

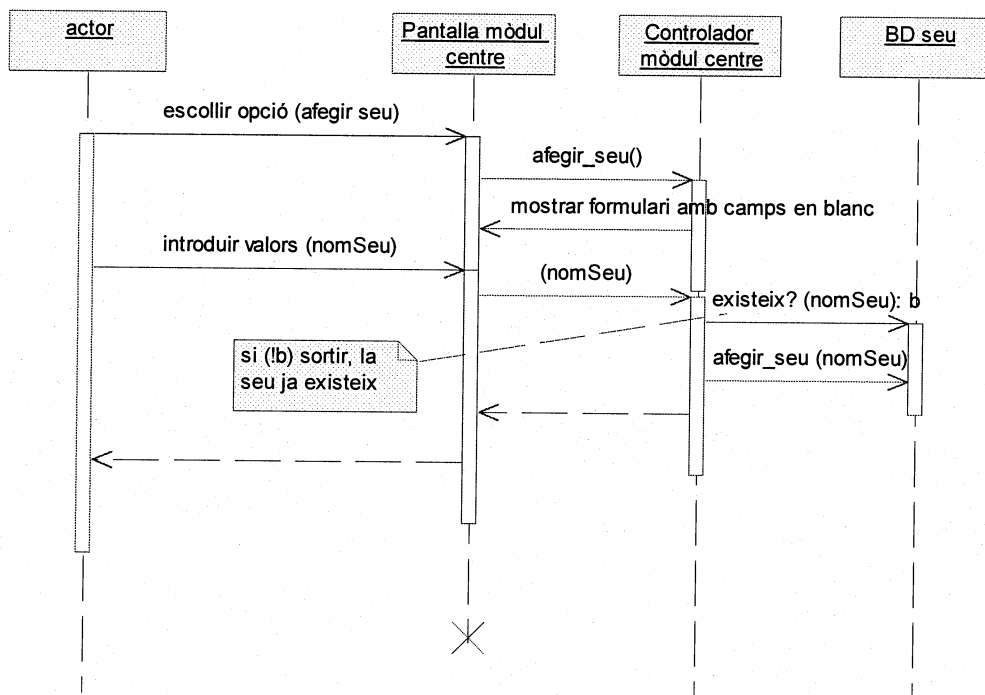


S'introdueix el número del casc i se'n mostren les dades segons el seu estat.

4.4.6- Gestió del centre

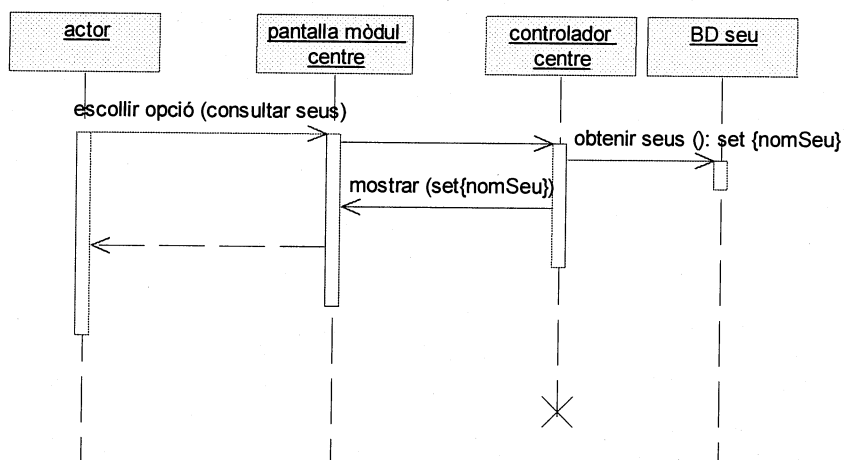
Es descriu, mitjançant diagrames de seqüència, el comportament dels casos d'ús corresponents a la gestió del centre.

6.1- afegir_seu



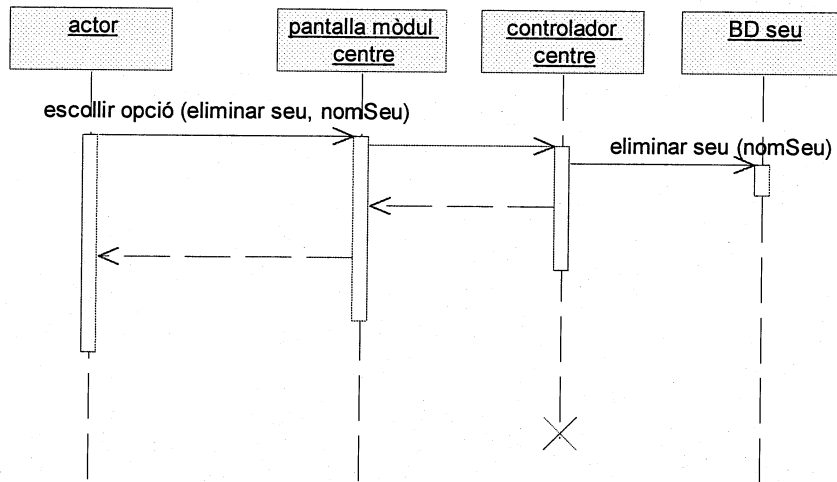
Per afegir una seu s'introdueix el nom de la nova seu i, si no existeix, es crea la nova seu.

6.2- consultar_seus



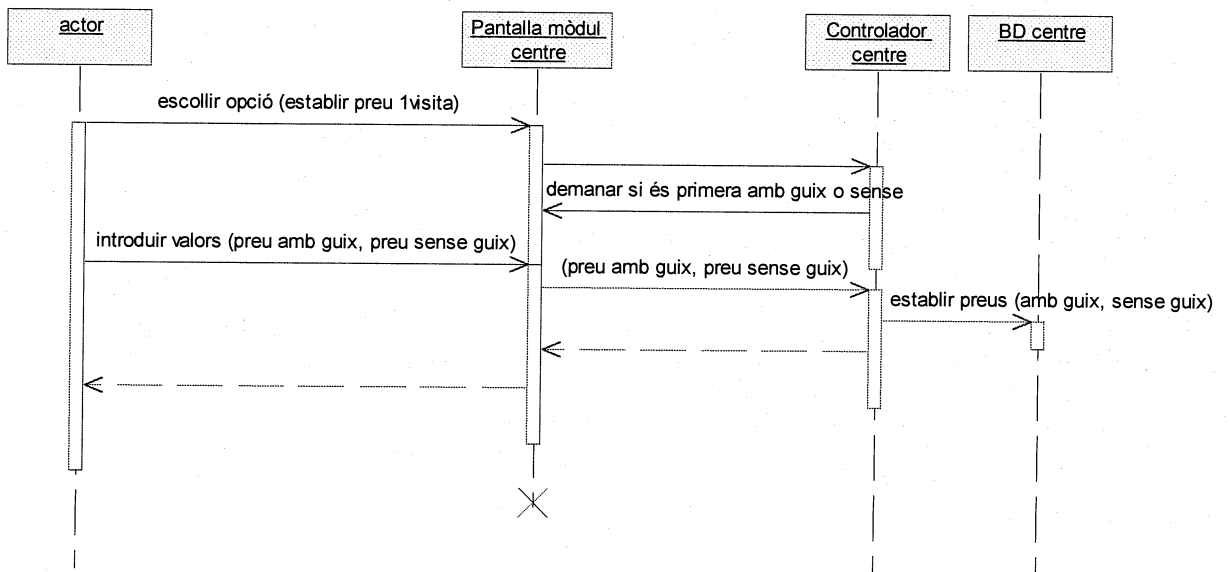
Si es selecciona consultar totes les seus disponibles, s'obté una llista amb els noms de les diferents seus emmagatzemades.

6.3- eliminar_seu



Per eliminar una seu s'ha d'indicar el nom d'aquesta i el sistema l'elimina.

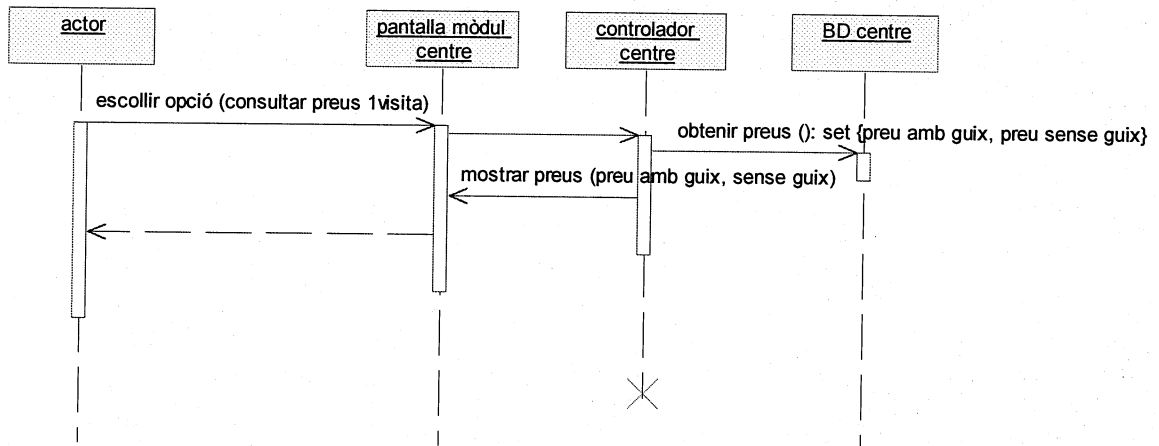
6.4- establir_preu_primera_visita



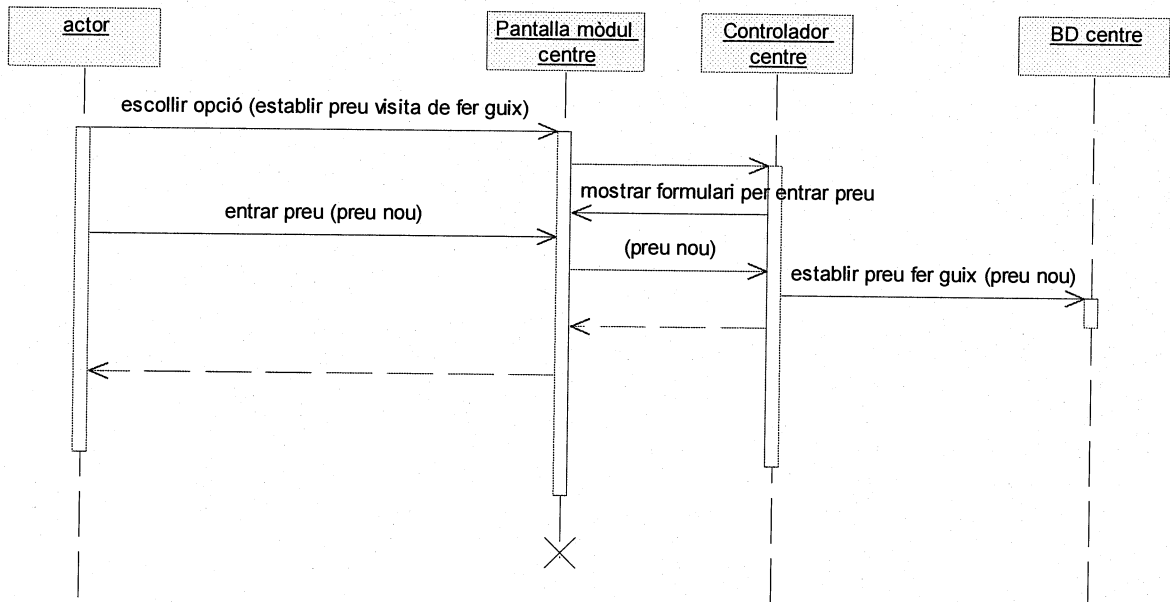
Per establir el preu de la primera visita es mostra un formulari per entrar els preus de visita amb guix o visita sense guix. L'usuari entra els preus, accepta i el sistema els enregistra.

6.5- consultar_preu_primera_visita

Per consultar els preus de la primera visita es selecciona aquesta opció i el sistema mostra els preus, tant si és una primera visita on s'ha fet guix com una primera visita sense guix.



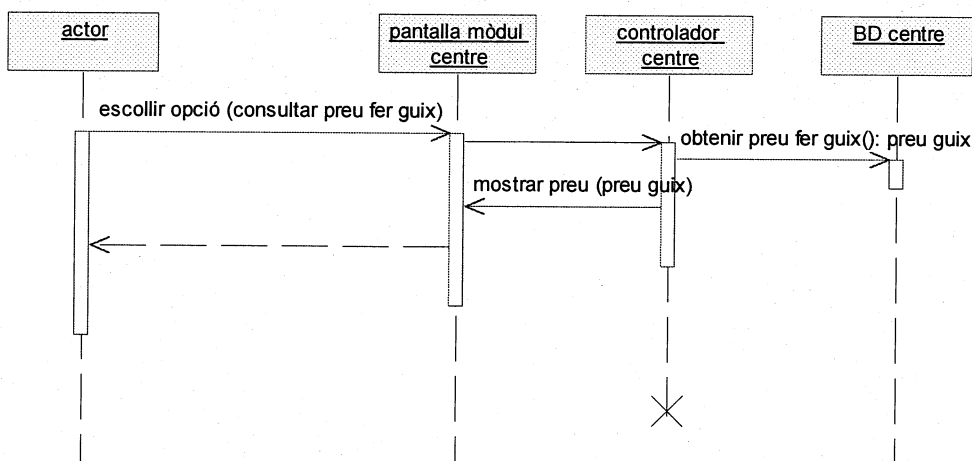
6.6- establir_preu_fer_guix



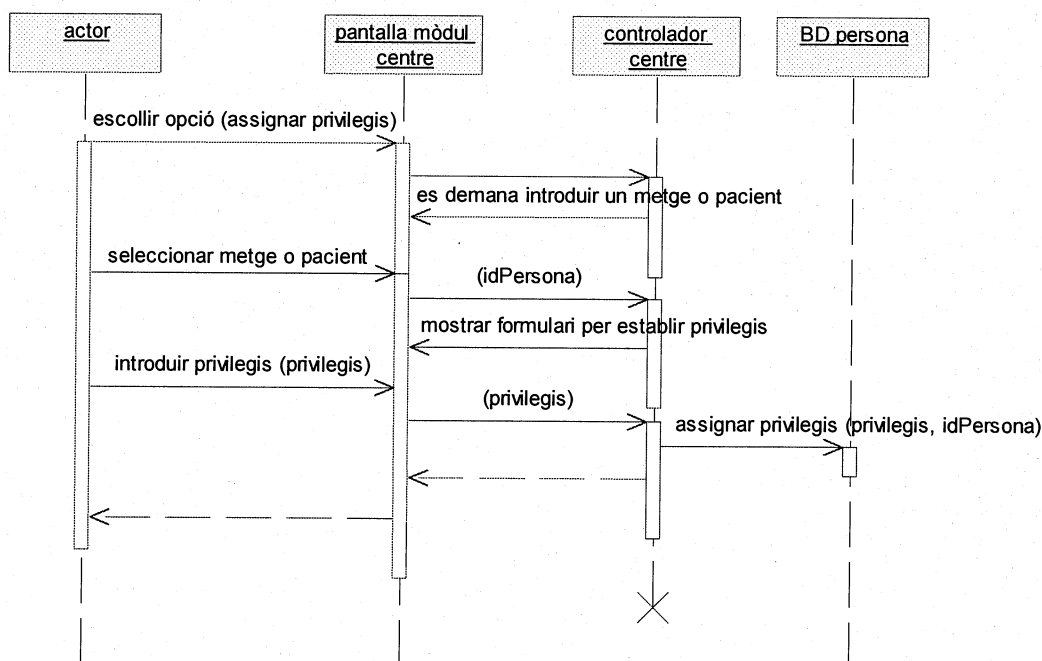
Per establir el preu d'una visita on només es fa guix, s'indica que es vol introduir aquest preu, el sistema en mostra un formulari i l'usuari l'introdueix. El sistema actualitza el preu d'una visita on només es fa guix.

6.7- consultar_preu_fer_guix

Per consultar el preu d'una visita on només es fa guix, s'indica que es vol veure aquest preu i el sistema el mostra.



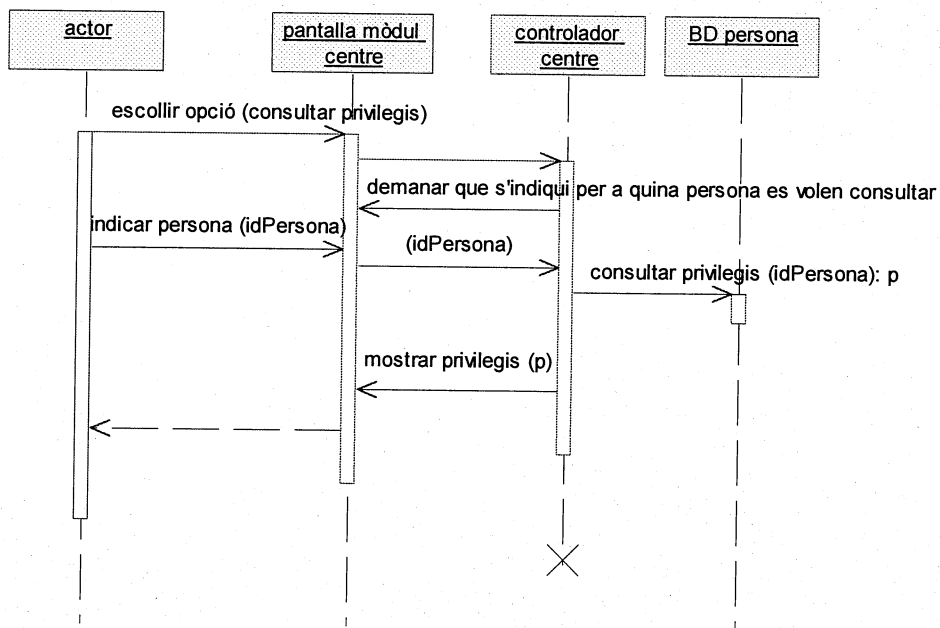
6.8- establir_privilegis



Per establir privilegis a un usuari s'ha d'escollir per a quin metge o pacient es volen assignar privilegis, seguint el procés explicat a 'cercar_pacient_per_atribut' o 'cercar_metge_per_atribut'. El sistema mostra el formulari per assignar els privilegis d'accés a les funcionalitats del sistema per a la persona seleccionada. L'actor introdueix els privilegis, accepta i el sistema els emmagatzema.

6.9- consultar_privilegis

Per consultar els privilegis cal indicar el metge o pacient per al que es volen consultar. El sistema els mostra.



4.5- Disseny preliminar. Prototip i detecció de mòduls

El disseny preliminar ajuda a la comprensió del comportament del sistema. S'ha de garantir que es poden dur a terme tots els casos d'ús descrits anteriorment. Es mostra el prototip de cada mòdul amb totes les seves funcionalitats. El menú esquerre dóna accés als diferents mòduls. Totes les pantalles s'han dissenyat de tal manera que tota la informació hi cap en una sola pàgina per facilitar-ne la navegació.

4.5.1- Gestió de pacients

Ha de permetre a l'usuari donar d'alta un pacient, veure i modificar les seves dades, obrir una història mèdica per un pacient i poder-la consultar o modificar. S'ha dissenyat un menú d'entrada que dóna accés a les diferents opcions.



Per donar d'alta un pacient s'ha dissenyat el formulari que ve a continuació. Fins que els camps obligatoris (nom i cognoms) no són complets la resta del formulari no s'activa. El formulari comprova que els tipus de dades que s'introdueixin siguin correctes.

Per tal de veure, modificar o esborrar dades s'ha d'indicar el pacient en qüestió, corresponent al cas d'ús 'cercar pacient'. Per accedir-hi hi ha el botó , que ens duria a la pantalla de cerca. El formulari de veure o modificar un pacient és igual que el de donar d'alta amb la

diferència que els camps s'omplen amb els valors que s'hagin introduït prèviament, amb la possibilitat de modificar-los.

pacient:

* nom

* cognoms

dni (sense lletra)

sexe F M

data de naixement: (dd-mm-aa) dia mes any

pare:

nom mare cognoms

nom pare cognoms

telèfon fix

mòbil

email

adreça:

carrer num pis porta esc

codi postal

població

província

país

Per obrir una història mèdica a un pacient, es selecciona per a quin pacient i es mostra el formulari per entrar les dades de la història.

L'opció de 'veure el llistat de pacients' mostra tots els pacients que han estat registrats.

4.5.2- Gestió de personal

S'ha de poder donar d'alta un metge, veure i modificar les seves dades, així com assignar-li un horari per saber quan un metge està disponible per visitar, consultar i modificar aquest horari..

Com a l'apartat de pacients, per cercar un metge s'ha de prémer el botó

zona d'administració

pacients	opcions del personal:
personal	◊ donar d'alta un metge
visites	◊ veure / modificar dades d'un metge
pagaments	metge: <input type="text"/> + <input type="button" value="veure / modificar"/>
tractament	◊ assignar horari
centre	metge: <input type="text"/> + <input type="button" value="assignar"/>
	◊ veure / modificar horari d'un metge
	metge: <input type="text"/> + <input type="button" value="veure / modificar"/>
	◊ veure llistat de metges

El formulari de donar d'alta un metge és el que ve tot seguit. Com a 'pacients', el formulari de veure o modificar les dades és el mateix amb la possibilitat de modificar-lo.

metge:

* nom

* cognoms

* dni (sense lletra)

sexe F M

data de naixament: (dd-mm-aa) dia mes any

telèfon fix

mòbil

email

especialitat

núm. col·legiat

adreça:

carrer num pis porta esc

codi postal

població

província

país

Per assignar un horari a un metge, es cerca el metge i es prem el botó 'assignar'. El formulari corresponent és el següent. El formulari de modificar l'horari és el mateix amb la possibilitat de modificar les dades introduïdes prèviament.

Horari pel metge:

any

dilluns dimarts dimecres dijous divendres dissabte diumenge

matí

tarda

Dia concret no disponible:

data inici: dia mes any hora inici:

data fi: dia mes any hora fi:

dies no disponibles

◊ [tornar al menú de personal](#)

L'opció de 'veure el llistat de metges' mostra tots els metges que han estat registrats.

4.5.3- Gestió de visites

El responsable ha de poder programar una visita, veure'n les seves dades, modificar-les i anul·lar-la, afegir-li un informe, consultar i modificar-lo, veure el nombre de visites per metge, per pacient o fetes a una seu durant un període de temps i els pacients que han estat visitats per un metge.

zona d'administració

Per veure o programar visites:

- selecciona el dia al calendari

Per veure, modificar o eliminar una visita:

- prémer sobre la visita a la llista inferior

Llegenda del calendari:

diumenges

visites programades

Per consultes sobre visites (pacients visitats per metge, nombre de visites):

- prémer aquí

Visites pel dia 6 de 6

No hi ha visites programades

<<	Mes actual	>>				
Juny 2007						
Dg	Di	Dm	Dc	Dj	Dv	Ds
					1	2
3	4	5	6	7	8	9
10	11	12	13	14	15	16
17	18	19	20	21	22	23
24	25	26	27	28	29	30

Els dies del calendari es poden seleccionar i a la part inferior apareix la informació de les visites. Sempre es dona l'opció de programar una visita. En cas que n'hi hagi de programades, fent clic al damunt s'accedeix al contingut d'aquesta, permetent la seva modificació o eliminació i es poden dur a terme les operacions relacionades amb els informes. Si s'accedeix a l'apartat de 'consultes' es pot veure el llistat de pacients d'un metge determinat, el nombre de visites efectuades en un rang de temps, etc.

El formulari per programar una visita és el següent:

Visita pel dia 14 de 6 del 2007

* pacient +

tipus de la visita:

primera visita
 de control

visita per només fer guix
 de seguiment

* hora inici 10 ▾ 00 ▾

* fi 10 ▾ 00 ▾

* metge -- ▾

metge -- ▾

* seu Castellar ▾

afegir informe

programar visita

◇ tornar al menú de visites

Per modificar una visita es mostra el mateix formulari que per programar-la, amb els camps plens amb les dades introduïdes i amb la possibilitat de modificar-les.

Per redactar un informe es pot fer al moment de crear la visita o després. Si es fa després s'hi pot accedir a prement 'redactar informe' sobre la visita programada al calendari.

4.5.4- Gestió dels pagaments

S'han de poder enregistrar els pagaments que un pacient fa. Es poden introduir, veure, modificar o esborrar els pagaments.

zona d'administració

pacients	opcions dels pagaments:
personal	◊ introduir un pagament
visites	◊ veure / modificar dades d'un pagament
pagaments	pagament: <input type="text"/> + veure / modificar
tractament	◊ esborrar pagament
centre	pagament: <input type="text"/> + esborrar
	◊ veure pagaments del pacient
	pacient: <input type="text"/> + llistar pagaments

El formulari per introduir un pagament és el que es mostra tot seguit. El formulari per veure o modificar-lo és el mateix amb les dades introduïdes.

Quin pacient ha fet el pagament?

* pacient

Dades pagament:

quantitat (euros)

data dia mes any

motiu: 1era visita amb guix 1era visita sense guix només fer guix
 1er pagament tractament 2on pagament tractament

raó

mètode

◇ [tornar al menú de pagaments](#)

Per esborrar un pagament, es cerca aquest i es prem botó 'esborrar'. Per veure tots els pagaments que ha fet un pacient, es cerca el pacient i es prem el botó 'l·listar pagaments'.

4.5.5- Gestió del tractament

S'ha de poder dur un control sobre els tipus de tractament, afegir-ne, modificar-ne i eliminar-ne. Sobre els pacients s'ha de poder indicar quins tenen diagnòstic, quins fan tractament i quins l'han acabat. Es fa servir la 'cerca de pacients'.

Per al seguiment del cas s'ha d'escollir un pacient per indicar que ja té un cas assignat i per modificar-ne o veure'n l'estat, cal prémer 'veure / modificar estat'.

opcions del tractament:

- afegir un tipus de tractament
- tipus de tractament:
- eliminar tipus de tractament:

opcions dels pacients:

- pacient:
- pacient:
- pacient:

seguiment del cas:

- pacient:
- estat del cas

4.5.6- Gestió del centre

Per a la gestió del centre cal poder establir paràmetres com ara les seus, els preus de les visites i assignar privilegis d'accés a la informació per cada persona desitjada. El següent formulari mostra la pantalla per accedir a la gestió del centre:

establir paràmetres del centre:

opcions de les seus:

- ◊ nom seu:
- ◊ eliminar seu:

preus:

- ◊ establir preus
- ◊ consultar preus

privilegis d'accés:

- ◊ establir privilegis d'accés als mòduls
persona:
- ◊ consultar o modificar els privilegis
persona: